

## Edito

### Mai 2010 : une amélioration sélective

Les dernières semaines ont confirmé le rebond d'activité dans les entreprises, avec comme marqueur de très court terme, la hausse de l'intérim et le tassement du chômage partiel. La réactivation, encore modérée, des crédits aux entreprises porte l'espoir d'une reprise plus solide. La consommation courante des ménages reste modérée, saisonnière, et irrégulière. L'investissement en logement reprend des couleurs. Les transactions sur l'ancien sont en forte hausse sur les niveaux très déprimés de 2009. Un mois de mai peu généreux en week-end prolongé a affecté la saison touristique qui démarre tout juste. La reprise de l'activité ne se traduit pas encore par une amélioration du marché de l'emploi. La progression des demandeurs d'emploi s'est modérée, mais elle reste élevée, avec une dégradation pour les chômeurs de longue durée.

Tendances	Entreprises		Consommation		Emploi
	Niveau d'activité	Investissement	Dépenses courantes	Logement	
Avril/Mai 2010	↑	→	→	↑	↓
Prévisions Juin 2010	↑	→	→	↑	↓

#### ► Activités des entreprises : la reprise se confirme en mai

Un faisceau d'indicateurs confirme en mai le redressement de l'activité des entreprises perçu les mois précédents : recours plus soutenu aux contrats intérimaires, modération du chômage partiel, reprise de la croissance des crédits aux entreprises. Les risques de défaillances persistent pour les entreprises fragilisées par les difficultés de l'an dernier. Un certain nombre d'entre elles font cependant l'objet d'un plan de continuation. Il reste encore à retrouver une dynamique d'investissement, qui nécessiterait la consolidation du mouvement de reprise, et une visibilité de plus long terme sur l'évolution des marchés.

En savoir plus : [Activité des entreprises](#)

#### ► Consommation : ralentissement à un bon niveau sur le marché automobile

Dans la tendance observée ces derniers mois, les indicateurs de dépenses courantes restent marqués par la prudence, et liés aux opportunités. Sans encore en affecter le niveau, la disparition progressive de la prime à la casse ralentit le marché automobile. Les ménages limitent leur endettement de court terme. L'épargne bancaire souffre d'une rémunération jugée faible, et de la nécessité pour une partie des épargnants de puiser dans leurs réserves. L'élément positif est la reprise confirmée du marché du logement, notamment dans le secteur de l'ancien.

En savoir plus : [Consommation](#)

#### ► Emploi : trêve saisonnière modérée

En avril, l'amélioration saisonnière se traduit par une modération de la croissance du chômage, en Indre et Loire comme ailleurs. Si les courbes s'infléchissent légèrement depuis 2 mois, les évolutions annuelles restent toujours défavorables quelle que soit la catégorie de demandeurs d'emploi, l'Indre et Loire se situant une fois de plus à un niveau intermédiaire entre les progressions régionale et nationale. Les flux demeurent très actifs et pour le deuxième mois consécutif, les sorties de Pôle emploi sont plus nombreuses que les entrées. Les offres d'emploi déposées à Pôle emploi se maintiennent à un très bon niveau et la qualité des offres proposées s'améliore au fur et à mesure. Cependant, selon les prévisions de l'OE2T et l'IMCET

(E. Bosia - Groupe ESCM), le petit recul saisonnier ne perdurera pas au-delà du mois de juin et la reprise du chômage devrait être assez brutale avec l'arrivée des sortants du système scolaire, puis des personnes en fin de contrats saisonniers sur le marché du travail.

En savoir plus : [Emploi](#)

#### ► Activité touristique : une fréquentation affectée en mai par l'absence de deux week-end prolongés

Les offices de tourisme 3\* et 4\*, les sites de visite, les hôtels classés et les gîtes en centrale de réservation Gîtes de France accusent tous une baisse de niveau d'activité en mai 2010 par rapport à mai 2009. Contrairement à l'an dernier, les 1er et 8 mai 2010 ne permettaient pas de prolonger les week-ends (le vendredi en 2009, le samedi en 2010). Ce n'est pas sans conséquence pour une destination propice aux courts séjours comme la Touraine. La fréquentation depuis le début de l'année reste donc timide pour une majorité de secteurs d'activité touristique. Il serait hâtif de conclure que le reste de l'année suivra la même tendance.

En savoir plus : [Activité touristique](#)

**Au niveau national**, la dernière enquête de la Banque de France sur l'activité de mai témoigne d'une activité industrielle en légère hausse dans l'ensemble des secteurs « hormis l'automobile ». Les carnets sont « proches du niveau jugé normal ». Les prévisions sur le court terme sont orientées vers une stabilisation de la production. Le taux d'utilisation des capacités de production en amélioration reste « en-deçà de sa moyenne de longue période », ce qui explique la modération des investissements. La reprise est plus nette dans les services, « entraînée par le travail temporaire », ce qui témoigne bien d'une reprise dans l'industrie signataire de plus de 40% des contrats.

**Claude CHERON**

Achévé de rédiger le 21 juin 2010

## Edito

---

### ■ Mai 2010 : une amélioration sélective

*A consulter :*

Site COE-Rexecode : [www.coe-rexecode.fr](http://www.coe-rexecode.fr)

Site BNP Paribas : [www.Economic-research.bnpparibas.com](http://www.Economic-research.bnpparibas.com)

Site INSEE : [www.insee.fr](http://www.insee.fr)

Site banque de France : [www.banque-france.fr/fr/statistiques/economie/economie.htm](http://www.banque-france.fr/fr/statistiques/economie/economie.htm)

Site Eurostat : [www.epp.eurostat.ec.europa.eu/portal/page/portal/eurostat/home](http://www.epp.eurostat.ec.europa.eu/portal/page/portal/eurostat/home)

Site OCDE : [www.oecd.org](http://www.oecd.org)

Site Oséo : [www.oseo.fr](http://www.oseo.fr)

## Activité des entreprises

### Mai 2010 : la reprise se confirme

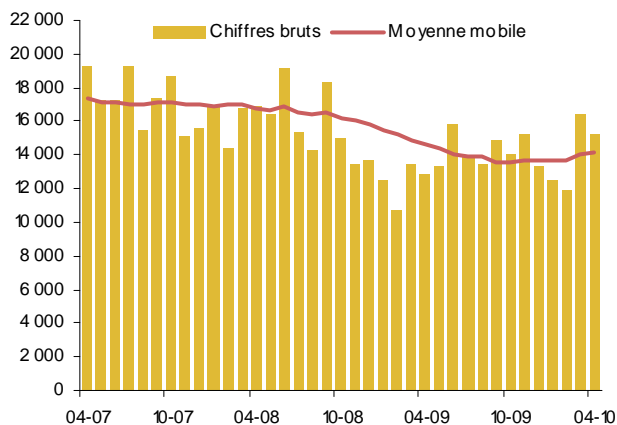
*Un faisceau d'indicateurs confirme en mai le redressement de l'activité des entreprises perçu les mois précédents : recours plus soutenu aux contrats intérimaires, modération du chômage partiel, reprise de la croissance des crédits aux entreprises. Les risques de défaillances persistent pour les entreprises fragilisées par les difficultés de l'an dernier. Un certain nombre d'entre elles font cependant l'objet d'un plan de continuation. Il reste encore à retrouver une dynamique d'investissement, qui nécessiterait la consolidation du mouvement de reprise, et une visibilité de plus long terme sur l'évolution des marchés.*

#### ► Travail temporaire : le mois d'avril s'est inscrit dans le mouvement de reprise des deux mois précédents

##### Travail temporaire

(chiffres définitifs jusqu'en février 10 inclus)

Source : URSSAF  
Unité : Nombre de déclarations



En avril 2010, le nombre de déclarations de travail temporaire reçues par l'URSSAF a augmenté de +18,7% par rapport à avril 2009

15 274 contrats ont été signés en avril par les agences de travail temporaire d'Indre et Loire, soit 18,6% de plus qu'en avril 2009. La hausse s'inscrit dans le mouvement amorcé en février, et pour cet indicateur très réactif sur le court terme, témoigne du rebond de l'activité des entreprises. Sur le 1<sup>er</sup> quadrimestre 2010 comparé à 2009, la progression est de 13,2%.

Avril 2010 reste encore inférieur de 7,6% à la « normale » mesurée par la moyenne des mois d'avril 2004-2008. Il se rapproche du niveau d'avril 2005.

Exprimé en nombre de contrats en cours fin avril, l'intérim a augmenté de 24,3% dans l'ensemble de la France métropolitaine comparé à avril 2009, et de 25,8% en région Centre. Dans la région, ce sont 4,8% des salariés qui étaient en contrat intérimaire, contre 3,6% dans l'ensemble de la France. 44% des contrats sont signés dans l'industrie et 21% dans la construction.

#### ► Chômage partiel : en données provisoires (1), les heures autorisées sont en baisse sur mai

Les demandes d'autorisations de chômage partiel ont dépassé tout juste les 25 000 heures en données provisoires. C'est

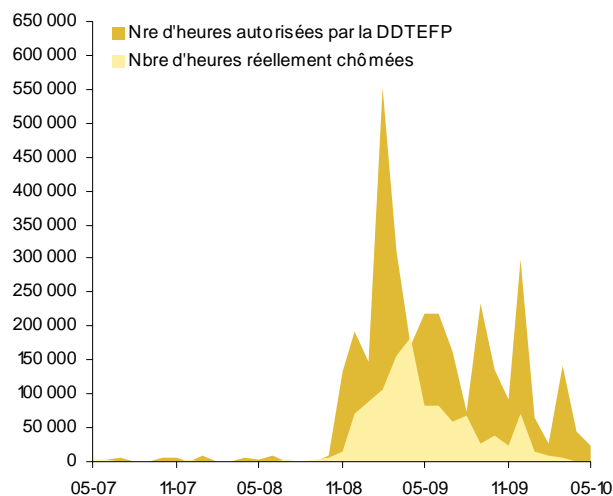
une très forte baisse comparée au niveau très élevé de mai 2009 (218 620 heures). Depuis le début de l'année, les demandes des entreprises sont restées très fluctuantes d'un mois sur l'autre, en raison d'une visibilité encore faible sur l'évolution des marchés même à court terme.

Les heures réellement chômées sont en nette baisse avec un peu moins de 15 000 heures en janvier, dernier chiffre quasiment définitif.

(1) Les chiffres sont provisoires sur une période de 2 mois pour les heures autorisées et de plus de 6 mois pour les heures effectuées.

##### Chômage partiel

Source : DDTEFP  
Unité : Nombre d'heures



En mai 2010, le nombre d'heures autorisées a diminué de -88,5% par rapport à mai 2009, en passant à 25 034 heures

#### Crédits aux entreprises : le taux de croissance des encours a continué de progresser en avril

Autre indice d'une activité plus dynamique, le taux de croissance des encours de crédits (2) des entreprises, tous types confondus, dans les banques tourangelles ont augmenté de 5,6% entre avril 2009 et avril 2010. Ce taux marque une reprise de tonus régulière depuis le point le plus bas observé en décembre (- 0,3%). Au niveau national, les encours ont baissé de 1,2% entre avril 2009 et avril 2010 en raison d'un recul des encours de crédits de trésorerie.

(2) Montant en valeur établi à une date t du stock des crédits (tous types de crédits confondus) détenus par les banques tourangelles sur leur clientèle d'entreprises.

## Activité des entreprises

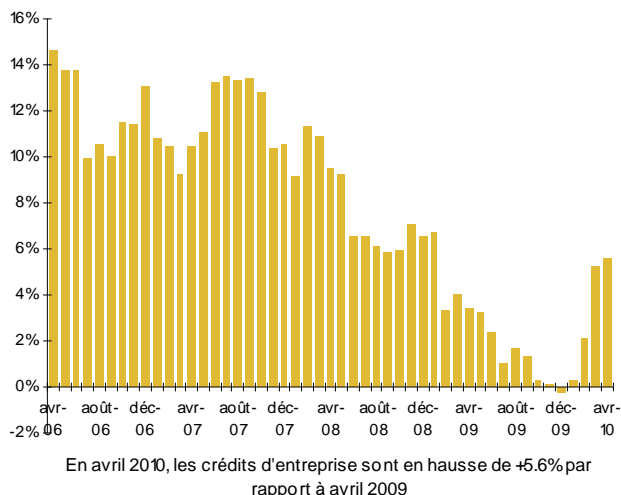
### Mai 2010 : la reprise se confirme

(suite)

#### Crédits aux entreprises

Source : Banque de France

Unité : % d'évolution par rapport au même mois de l'année précédente

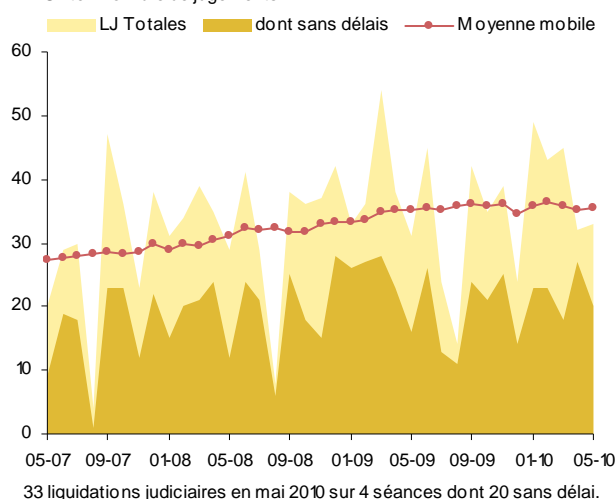


► **Défaillances d'entreprises : les effets à retardement de la crise ont été encore sensibles en mai**

#### Liquidations judiciaires totales dont sans délai

Source : Tribunal de Commerce

Unité : Nombre de jugements



33 liquidations judiciaires ont concerné des entreprises tourangelles au cours du mois de mai, c'est un nombre très proche de celui de mai 2009 (31). Par contre le nombre d'emplois a été beaucoup plus important (196 salariés contre 88 l'an dernier... C'est un des effets à retardement des ouvertures en redressement judiciaire de 4 PME de plus de 20 salariés

mises en liquidation au cours du mois. L'une d'entre elle a fait l'objet d'un rachat au cours du même mois. Sur la période janvier-mai, le nombre de liquidations a augmenté de 5,2% et le nombre de salariés concernés a augmenté de 43%. Cette hausse est due notamment à la liquidation, en début d'année, d'une entreprise de plus de 200 salariés qui a été immédiatement reprise avec la totalité de son personnel.

Le nombre d'ouvertures en redressement judiciaire (ORJ), continue de diminuer : 9 jugements ont été prononcés en mai pour un total de 26 salariés contre 12 en mai 2009 pour un total de 51 salariés. Sur la période janvier-mai, le nombre de jugements a diminué de 21,3% entre 2009 et 2010. Par contre, les salariés concernés ont augmenté de 17,7% en raison notamment de la mise en ORJ de 2 filiales d'un groupe d'imprimerie.

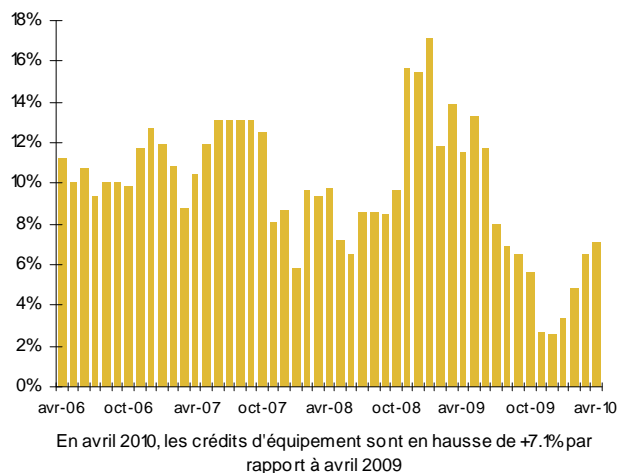
Trois entreprises représentant 83 salariés ont fait l'objet d'un jugement d'arrêt de plan au cours du mois de mai (5 et 21 emplois en mai 2009). De janvier à mai, ce sont 43 entreprises qui ont fait l'objet d'un plan de continuation pour un total de 469 salariés, contre 16 entreprises et 106 emplois l'an dernier sur la même période. Cette forte augmentation fait suite aux nombreuses ouvertures en redressement judiciaire intervenues en 2009. Les plans de continuation confirment la fiabilité de ces PME qui avaient été mises en difficulté au plus fort de la crise.

► **Les crédits d'équipement aux entreprises : le taux de croissance des encours continue de se redresser en avril**

#### Crédits d'équipement\* des entreprises

Source : Banque de France

Unité : % d'évolution par rapport au même mois de l'année précédente



\* Les crédits d'équipement comprennent les crédits d'investissement ainsi que d'autres opérations (LBO et financements de rachat de fonds).

Si les opinions des chefs d'entreprise restent modérées sur les investissements en cours ou prévus, quelques indicateurs témoignent cependant d'un léger mouvement de reprise. Par-

## Activité des entreprises

### Mai 2010 : la reprise se confirme

(suite)

mi ceux-ci, la progression des taux de croissance des encours de crédit d'équipement. Le dernier taux observé (avril 2009-avril 2010) s'établit à 7,12%, contre 6,54% en mars et 4,79% en février. Au niveau national, la tendance est la même, un taux en dessous, une hausse de 3,2% en avril contre 2,8% en mars et 2,1% fin février.

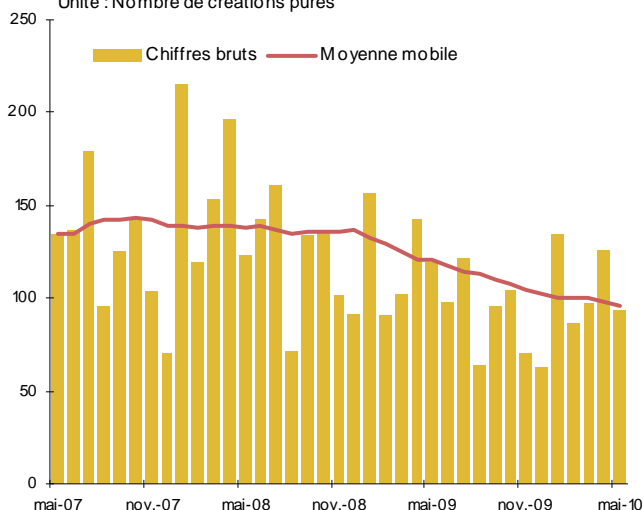
► **Création d'entreprises (3) : sur les 5 premiers mois de l'année, le RCS enregistre moins de mouvements, le répertoire de Métiers s'affiche en hausse**

#### Créations pures d'établissements déclarées au Registre du Commerce et des Sociétés

(chiffres définitifs jusqu'en avril 10 inclus)

Source : OE2T - Fichier consulaire de la CCI de Touraine

Unité : Nombre de créations pures



Les créations d'entreprises au Registre du Commerce et des Sociétés restent en baisse comparées à l'an dernier (-11,8% en données provisoires pour la période janvier-mai 2010 comparée à janvier-mai 2009). Cette baisse a perdu de l'ampleur comparée au net repli observé en 2009 (-25% pour janvier-mai 2009/2008), un repli 2009 dû pour l'essentiel à l'effet « auto-entreprise ».

La remontée des immatriculations au répertoire des Métiers est spectaculaire avec un rebond des immatriculations de 81% en mai 2010/mai 2009. Ce qui porte la hausse à +17% sur les 5 premiers mois de l'année. Les radiations ont augmenté de 27% sur le mois de mai et de 3,5% depuis janvier. Le solde des immatriculations et des radiations sur la période janvier-mai remonte à +70.

(3) 1<sup>ère</sup> inscription d'un établissement (siège ou établissement secondaire) au RCS d'Indre et Loire.

## Consommation

### Ralentissement à un bon niveau sur le marché automobile

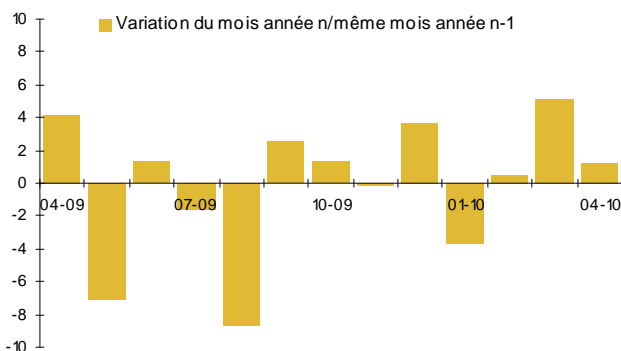
Dans la tendance observée ces derniers mois, les indicateurs de dépenses courantes restent marqués par la prudence, et liés aux opportunités. Sans encore en affecter le niveau, la disparition progressive de la prime à la casse ralentit le marché automobile. Les ménages limitent leur endettement de court terme. L'épargne bancaire souffre d'une rémunération jugée faible, et de la nécessité pour une partie des épargnants de puiser dans leurs réserves. L'élément positif est la reprise confirmée du marché du logement, notamment dans le secteur de l'ancien.

#### ► Les dépenses courantes sont restées très modérées en avril dans le commerce indépendant spécialisé

Baisse dans le commerce alimentaire et la santé, stabilité dans l'équipement de la personne et légère hausse dans le secteur beauté-esthétique : le mois d'avril est resté très modéré dans le commerce indépendant spécialisé selon l'enquê-

#### Chiffre d'affaires du commerce Secteur Beauté Esthétique (chiffres définitifs jusqu'en mars '10 inclus)

Source : CGA37  
Unité : Evolution en pourcentage



En avril 2010, le chiffre d'affaires du secteur "Beauté Esthétique" a augmenté de +1,2% par rapport à avril 2009

te mensuelle du Centre de Gestion Agréé 37. Une modération à nuancer comparée à un mois d'avril 2009 qui avait été excellent dans certains secteurs.

Ainsi dans l'alimentation, la baisse des ventes de 2,3% observée en avril 2010 se réfère à un excellent mois d'avril 2009. Le quadrimestre marque la stabilité comparé à l'an dernier.

Dans l'équipement de la personne, les ventes en valeur du mois d'avril sont restées stables comparées à un mois d'avril 2009 dynamique. En cumul annuel, 2010 affiche un retard de 2,5% sur l'an dernier.

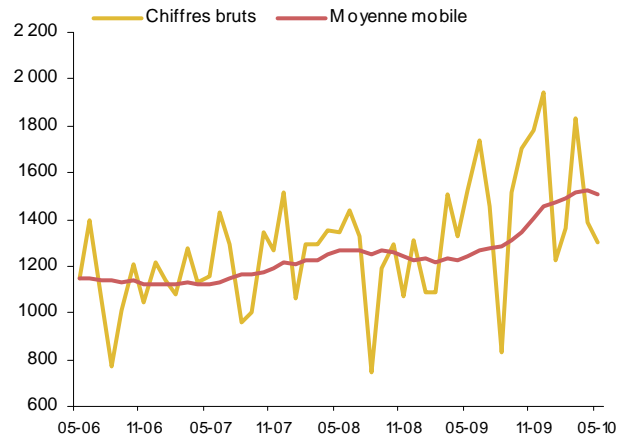
Les spécialistes de la santé enregistrent une baisse de 1,3% sur un mois d'avril 2009 tout juste correct. L'évolution annuelle à fin avril est de 0,3%.

Seul le secteur de l'esthétique affiche une hausse légère de ses ventes de 1,2% sur un mois d'avril 2009 assez dynamique. En cumul annuel, la progression des ventes 2010/2009 est de 1,5% sur le premier quadrimestre.

#### ► Le marché automobile s'est essouffé en mai, il reste cependant à un niveau encore supérieur à la normale

#### Immatriculations de véhicules neufs

Source : CNPA  
Unité : Nombre de véhicules



Les immatriculations de véhicules neufs en mai 2010 par rapport à mai 2009 sont en baisse de -14,7%

Avec 1 300 immatriculations de véhicules neufs, le mois de mai s'inscrit en repli de 14,7% en Indre et Loire, comparé à un mois de mai 2009 très élevé. C'est le 1<sup>er</sup> ralentissement du marché après une période très faste soutenue par la prime à la casse. Le niveau reste au-dessus de la moyenne des mois de mai 2004-2008 (+6%). Sur la période janvier-mai, l'année 2010 garde une avance de 8,7% sur 2009.

Au niveau national, la tendance est la même, avec un repli de 9,7% comparé à mai 2009 et, en cumul annuel, une avance de 8,4% sur l'an dernier.

#### ► Crédits de trésorerie : avril confirme la quasi stabilité des encours

Avec +0,60% (1) entre avril 2009 et avril 2010, le taux de croissance des encours de crédit des particuliers dans les banques tourangelles continue de décroître. C'est le signe d'un comportement de prudence des consommateurs face à l'endettement et à celui des banques dans l'octroi de ces crédits. Au niveau national, l'évolution annuelle s'est établie à +4,9%.

(1) Montant en valeur établi à une date t du stock des crédits détenus par les banques tourangelles sur leur clientèle de particuliers.



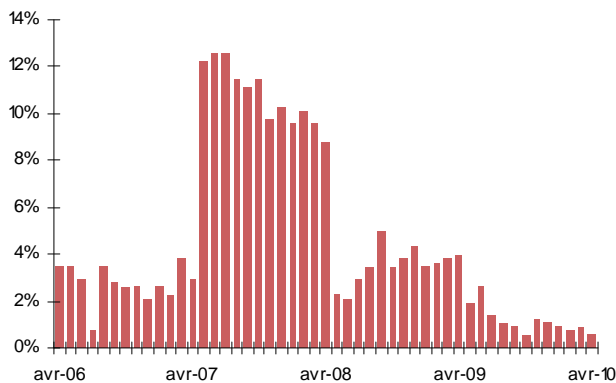
## Consommation

### Ralentissement à un bon niveau sur le marché automobile

(suite)

#### Crédits de trésorerie des ménages

Source : Banque de France  
Unité : % d'évolution par rapport au même mois de l'année précédente

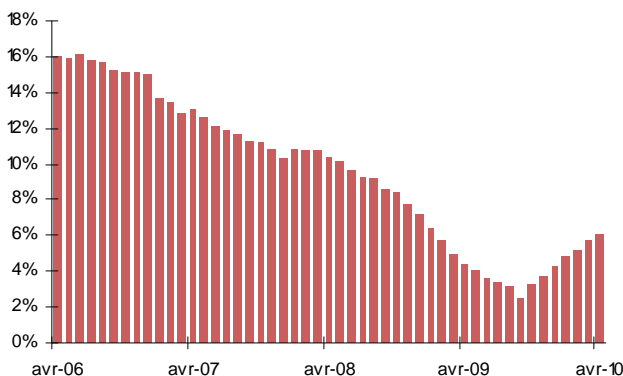


En avril 2010, le montant des crédits de trésorerie accordé aux ménages a progressé de +0.6% par rapport à avril 2009

#### ► Crédits à l'habitat : la progression régulière du taux

#### Crédits à l'habitat des ménages

Source : Banque de France  
Unité : % d'évolution par rapport au même mois de l'année précédente



En avril 2010, le montant des crédits à l'habitat accordé aux ménages a progressé de +6% par rapport à avril 2009

#### de croissance s'est poursuivie en avril

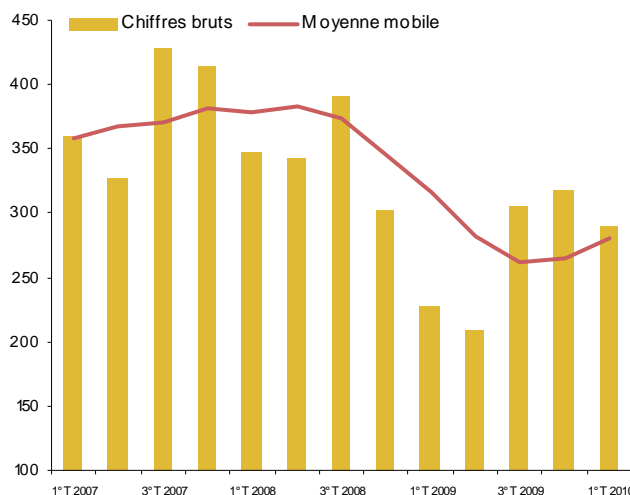
**Indicateur avancé de la reprise des investissements des particuliers en logement, leurs encours de crédit à l'habitat** (2) dans les banques tourangelles augmente de plus en plus vite. Ils ont progressé de 6,02% entre avril 2009 et avril 2010 (+5,71% fin mars, 4,76% fin janvier). La progression des encours de crédit à taux zéro atteint 17,3% (+13,09% en janvier). Au niveau national, la hausse des encours de crédits à l'habitat entre avril 2009 et avril 2010 était de 5,2% (+4,8% fin mars et +4,5% fin février).

(2) Montant en valeur établi à une date t du stock des crédits détenus par les banques tourangelles sur leur clientèle de particuliers. Sur le marché du logement, voir le **tableau de bord départemental** à télécharger à l'adresse : [http://economie-touraine.com/iso\\_album/OE2T\\_marche\\_logement\\_2009\\_2010.pdf](http://economie-touraine.com/iso_album/OE2T_marche_logement_2009_2010.pdf)

#### ► Logement ancien : mai 2010 en hausse de 48% sur mai 2009 intensifie le mouvement de reprise amorcé en fé-

#### Marché de l'immobilier ancien

Source : Direction des Services Fiscaux  
Unité : Montant des transactions en Millions d'euros



#### vrier.

Les transactions sur le marché de l'ancien ont fait un bond de 48% en mai, comparées à un mois de mai 2009 très déprimé. C'est un point de plus sur la courbe de la reprise amorcée en début d'année. Sur les cinq premiers mois de l'année, 2010 affiche une progression de 32,5% sur 2009.

#### ► Construction neuve : les mises en chantier en avril 2010 progressent grâce au collectif, la tendance globale est à la stabilité à un niveau encore modéré

Avec 178 logements, avril marque une hausse de 15,6% des mises en chantier sur avril 2009 grâce au rebond du collectif (67 logements soit +103%/avril 2009) alors que l'individuel recule (111 logements -8,3%). Le premier quadrimestre est en léger repli de 3,3% par rapport au 1<sup>er</sup> quadrimestre 2009, un repli amorti par la hausse des mises en chantier dans le collectif (+65,25%) alors que l'individuel est en retrait de 36%. La tendance de moyen terme est à la stabilité des mises en chantier à un niveau qui reste modéré. Sans le soutien du logement collectif, en baisse de 48,2%, la région Centre accuse sur le quadrimestre un recul des mises en chantier de logements de 32,2% comparé au 1<sup>er</sup> quadrimestre 2009.

En Indre et Loire, les permis autorisés sur les 4 premiers

## Consommation

### Ralentissement à un bon niveau sur le marché automobile

mois de l'année sont en baisse de 43,4% sur l'an dernier, en raison d'un fort repli du collectif (-69,7%) faisant suite au niveau élevé de l'an dernier. Les permis de maisons individuelles reculent légèrement de 3,3%.

► **Commercialisation des logements neufs (3) : dans l'ensemble, logements individuels et collectifs, les ventes sont restées au niveau d'un 4<sup>e</sup> trimestre 2009 dynamique.**

(3) Aucune statistique départementale n'a été publiée au cours de l'année 2009 en raison des dysfonctionnements du nouveau système statistique du Ministère SITADEL 2 .

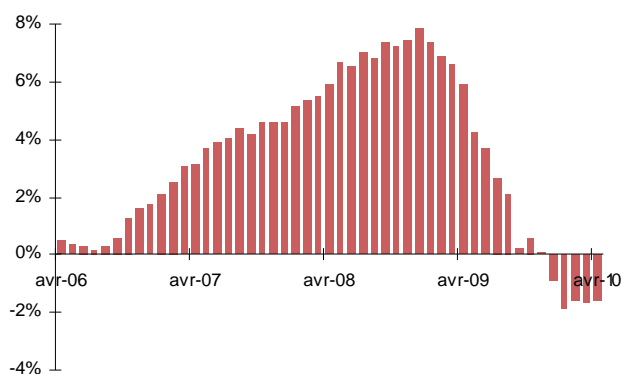
Les mises en vente se sont fortement ralenties (-24%) et les stocks ont continué de s'alléger (-14,5%). Ces évolutions globales sont le résultat de disparités entre le collectif et l'individuel. Dans le secteur du collectif, la baisse des mises en vente d'appartements (-44%), accompagnée d'une hausse des ventes ont permis d'alléger les stocks (-18,3%). Dans l'individuel, les mises en vente ont fortement augmenté comparées à un 4<sup>e</sup> trimestre très faible (73 maisons au lieu de 17), les ventes ont baissé de 26%, les stocks sont restés stables.

► **Epargne bancaire : Les encours restent orientés à la baisse en avril**

#### Evolution de l'Epargne des ménages

Source : Banque de France

Unité : % d'évolution par rapport au même mois de l'année précédente



En avril 2010, l'épargne des ménages a diminué de -16% par rapport à avril 2009

**Les encours d'épargne** des particuliers dans les banques tourangelles ont baissé de **1,59% entre avril 2009 et avril 2010**. Deux raisons se conjuguent pour expliquer cette baisse. Pour certains épargnants, les difficultés conjoncturelles ont nécessité de puiser dans l'épargne. Pour d'autres, une rémunération des livrets jugée trop faible a incité à rechercher des placements plus intéressants. L'annonce d'une hausse des taux des livrets pourrait inciter à un retour vers l'épargne bancaire dans les mois qui viennent.



## Emploi

### Avril 2010 : Trêve saisonnière modérée

En avril, l'amélioration saisonnière se traduit par une modération de la croissance du chômage, en Indre et Loire comme ailleurs. Si les courbes s'infléchissent légèrement depuis 2 mois, les évolutions annuelles restent toujours défavorables quelle que soit la catégorie de demandeurs d'emploi, l'Indre et Loire se situant une fois de plus à un niveau intermédiaire entre les progressions régionale et nationale. Les flux demeurent très actifs et pour le deuxième mois consécutif, les sorties de Pôle emploi sont plus nombreuses que les entrées. Les offres d'emploi déposées à Pôle emploi se maintiennent à un très bon niveau et la qualité des offres proposées s'améliore au fur et à mesure. Cependant, selon les prévisions de l'OE2T et l'IMCET (E. Bosia - Groupe ESCEM), le petit recul saisonnier ne perdurera pas au-delà du mois de juin et la reprise du chômage devrait être assez brutale avec l'arrivée des sortants du système scolaire, puis des personnes en fin de contrats saisonniers sur le marché du travail.

#### Taux de chômage au 4<sup>e</sup> trimestre 2009

**Indre et Loire : 8,5%**

**Région Centre : 8,8% - France métropolitaine : 9,5%**  
(France métropolitaine au 1er Trim. 2010: 9,5%)

Source DRTE - Nouvelle série harmonisée entre le BIT et la DRT  
Comme le recommande le rapport conjoint de l'IGF et de l'Igas sur les méthodes statistiques d'estimation du chômage rendu public le 24 septembre 2007, l'Insee, en accord avec la Dares et l'ANPE, a décidé d'arrêter la publication d'estimations mensuelles du taux de chômage au sens du BIT.

#### ► Légère amélioration saisonnière du chômage en avril

A la fin avril 2010, 34 557 personnes étaient inscrites comme demandeurs d'emploi tenus de faire des démarches actives de recherche (cat. ABC), soit une progression de 12,7%/avril 09, comprise entre celles constatées à l'échelle nationale (+10,7%) et régionale (+13,6%). Parmi eux, 20 891 personnes n'avaient exercé aucune activité au cours du mois (60,5%). Cette catégorie dite « A » voit sa progression se modérer au fil des mois (+8,7%/avril 09 ; France : +8% ; Région centre : +10,1%) après avoir connu des taux de croissance de plus de 20% depuis le printemps 2009. En données corrigées des variations saisonnières, cette catégorie peine à se stabiliser par rapport au mois de mars (+0,5% ; France et région : +0,6%).

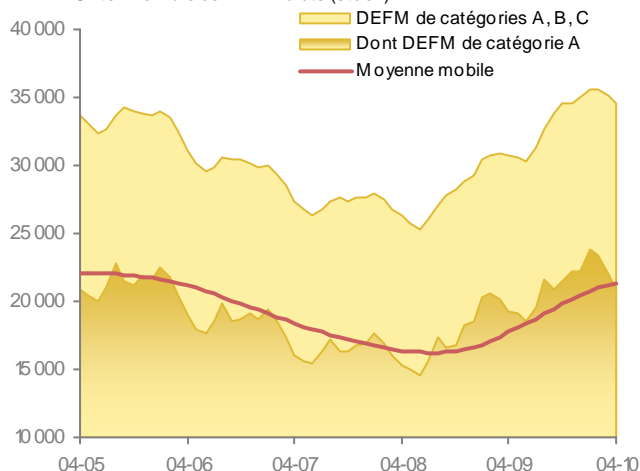
Selon les publics, les évolutions -toutes catégories confondues- restent d'amplitudes très variables. **Le chômage de longue durée s'aggrave nettement** (+45%/avril 09 ; +31%

en France), ainsi que celui des seniors (+22%/avril 09 ; +18% en France). La situation des hommes (+14%/avril 09) est toujours plus dégradée que celle des femmes (+11%/avril 09 ; +9% en France) et les jeunes connaissent une relative accalmie (+4,6%/avril 09 ; +4,5% en France).

#### Demandeurs d'emploi en fin de mois - DEFM (Indre-et-Loire)

Source : DRTE

Unité : Nombre de DEFM bruts (stock)



Demandeurs d'emploi (cat. A, B, C) au 30 avril 2010 : 34 557  
Evolution avril 2010/avril 2009 : +12.7%

#### Nouveaux regroupements statistiques des demandeurs d'emploi (en vigueur depuis mars 2009)

Nouvelles catégories	Définition	Anciennes catégories
Catégorie A	Demandeurs d'emploi inscrits à Pôle emploi, <u>tenus de faire des actes positifs de recherche d'emploi et sans emploi.</u>	Catégories 1, 2, 3 hors activité réduite
Catégorie B	Demandeurs d'emploi inscrits à Pôle emploi, <u>tenus de faire des actes positifs de recherche d'emploi et ayant exercé une activité réduite courte</u> (de 78 heures ou moins au cours du mois).	Catégories 1, 2, 3 en activité réduite
Catégorie C	Demandeurs d'emploi inscrits à Pôle emploi, <u>tenus de faire des actes positifs de recherche d'emploi et ayant exercé une activité réduite longue</u> (de plus de 78 heures au cours du mois).	Catégories 6, 7, 8
Catégorie D	Demandeurs d'emploi inscrits à Pôle emploi, <u>non tenus de faire des actes positifs de recherche d'emploi</u> pour diverses raisons (stage, formation, maladie, etc.) et <u>sans emploi.</u>	Catégorie 4
Catégorie E	Demandeurs d'emploi inscrits à Pôle emploi, <u>non tenus de faire des actes positifs de recherche d'emploi et ayant un emploi</u> (ex : bénéficiaires de contrats aidés).	Catégorie 5
Catégories A, B, C	Demandeurs d'emploi inscrits à Pôle emploi, <u>tenus de faire des actes positifs de recherche d'emploi</u>	Catégories 1, 2, 3, 6, 7, 8
Catégories A, B, C, D, E	Demandeurs d'emploi inscrits à Pôle emploi	Catégories 1, 2, 3, 4, 5, 6, 7, 8

En savoir plus : [www.travail-solidarite.gouv.fr/etudes-recherche-statistiques-dares/statistiques/chomage/](http://www.travail-solidarite.gouv.fr/etudes-recherche-statistiques-dares/statistiques/chomage/)

## Emploi

### Avril 2010 : Trêve saisonnière modérée

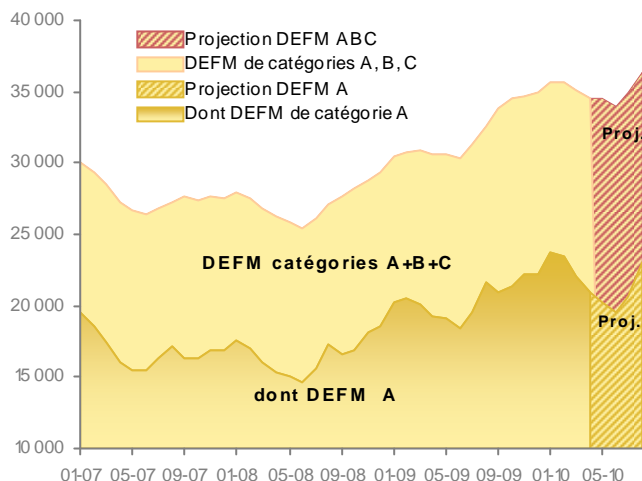
(suite)

#### ► Demandeurs d'emploi : projection sur les 4 prochains mois (mai, juin, juillet, août 2010)

#### Demands d'emploi en fin de mois et projections sur 4 mois (Indre-et-Loire)

Source : DRTE + OE2T et l'IMCET (E. Bosia - Groupe Escem)  
Unité : Nombre de DEFM bruts (stock)

Méthodologie utilisée pour les projections : modèle multiplicatif avec Trend linéaire sur les 24 derniers mois



Le modèle de prévision de la demande d'emploi au cours des 4 prochains mois (mai, juin, juillet, août 2010) établi par l'IMCET (E. Bosia - Groupe ESCEM) et l'OE2T indique un **recul modéré de la demande d'emploi jusqu'à fin juin**, qui resterait, quoi qu'il en soit, à un niveau supérieur à celui constaté en juin 2009 (+5% pour la catégorie A ; +12% pour l'ensemble des catégories ABC). **La reprise du chômage interviendrait dès début juillet** avec l'arrivée des primo-demandeurs d'emploi sur le marché du travail qui devrait se cumuler, au cours des mois suivants, avec la fin des contrats saisonniers.

#### ► Plus de sorties que d'entrées à Pôle emploi pour le 2<sup>e</sup> mois consécutif

**3 423 personnes sont venues s'inscrire à Pôle emploi au cours du mois d'avril 2010**, soit des flux d'entrées qui se maintiennent en dessous de ce qui avait été constaté en 2009 (-3%/avril 09), mais qui restent cependant au-dessus de la période d'« avant-crise » (+11% en cumul sur 12 mois). Tous les motifs d'inscriptions sont en recul. Un peu plus du

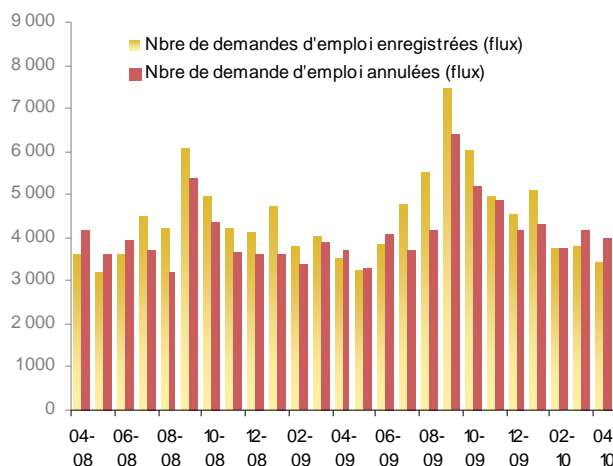
quart des demandes enregistrées en avril sont liées à une fin de contrat court (CDD ou intérim), contre 31% en 2009.

Mois d'avril 2010		
Motif d'inscription des demandeurs d'emploi de catégories A, B, C	Part dans le total des inscriptions	Evolution/ avril 2009
Fin CDD	21%	-2%
Fin mission intérim	7%	-28%
Lic éco ou fin reclassement	3,7%	-30,8%
Première inscription	5%	-10,3%

**3 973 personnes sont sorties de Pôle emploi au cours du mois d'avril (+6,4%/avril 09)**, soit, pour le deuxième mois consécutif, un peu plus que les inscriptions enregistrées. La progression des demandes annulées se confirme (+13% en cumul sur 12 mois). Cependant, les sorties pour reprise d'emploi ne représentent que 26% des annulations (-6%/avril 09) et les entrées en stage 8% (+45%/avril 09).

#### Demandes d'emploi enregistrées et annulées au cours du mois de catégories A, B, C (Indre-et-Loire)

Source : DRTEFP  
Unité : Nombre de demandes d'emploi de catégories A,B,C enregistrées et annulées au cours du mois (flux)



**DEMANDEURS D'EMPLOI** (regroupements en vigueur depuis mars 2009) :

**Catégories A, B, C** : demandeurs d'emploi inscrits à Pôle emploi et tenus de faire des actes positifs de recherche d'emploi. Les demandeurs d'emploi de **catégorie A** sont sans emploi, les demandeurs d'emploi de **catégorie B** ont exercé une activité réduite courte (de 78 heures ou moins au cours du mois) , les demandeurs d'emploi de **catégorie C** ont exercé une activité réduite longue (de plus de 78 heures au cours du mois).

**OFFRES D'EMPLOI :**

**Catégorie A** : Offres d'emploi durable (CDI ou CDD de plus de 6 mois). **Catégorie B** : Offres d'emploi temporaire (CDD de 1 à 6 mois ou mission d'intérim de plus d'un mois). **Catégorie C** : Offres d'emploi occasionnel (CDD ou mission d'intérim de moins d'un mois).

## Emploi

### Avril 2010 : Trêve saisonnière modérée

(suite)

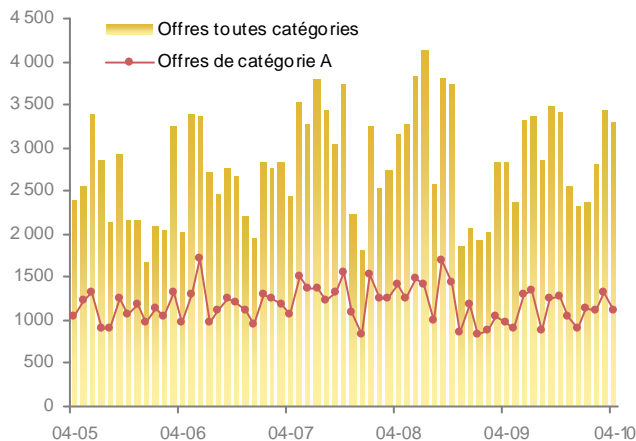
#### ► Reprise des offres d'emploi durables en avril

**3 293 offres d'emploi ont été déposées à Pôle emploi au cours du mois d'avril 2010**, soit une très bonne récolte comparée à un mois d'avril 2009 assez faible (+17%). Ce bon résultat confirme la progression de l'offre constatée depuis plusieurs mois (+2% en cumul sur 12 mois). Un tiers des propositions déposées concerne un contrat dit durable (+15,2%/avril 09). Cette progression tend à atténuer le déficit d'offres durables enregistré depuis le début de la crise (-2% en cumul sur 12 mois).

A la fin avril, 3 607 offres restaient sans preneur (+11%/avril 09), dont 1 417 (soit 39%) concernaient des offres de catégorie A (+20%/avril 09).

#### Offres d'emploi déposées (Indre-et-Loire)

Source : DRTE  
Unité : Nombre d'offres d'emploi déposées (flux)



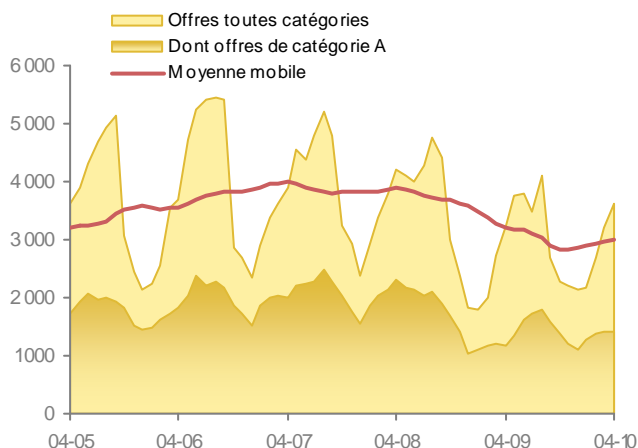
Offres déposées toutes catégories en avril 2010 : 3 293  
Offres de catégories A : 33,7%  
Variation avril 2010/avril 2009 : +16,8%

#### ► Progression des déclarations d'embauche en mars

Les **Déclarations Uniques d'Embauche déposées par les employeurs à l'URSSAF (hors intérim)** confirment la progression des recrutements directs dans les entreprises tourangelles, sans qu'il soit cependant possible d'en établir la nature ni la durée. **12 312 embauches ont été déclarées en mars** (chiffres provisoires), soit un niveau en nette progression par rapport à celui constaté en mars 2009 (+13%).

#### Offres d'emploi non satisfaites en fin de mois (Indre-et-Loire)

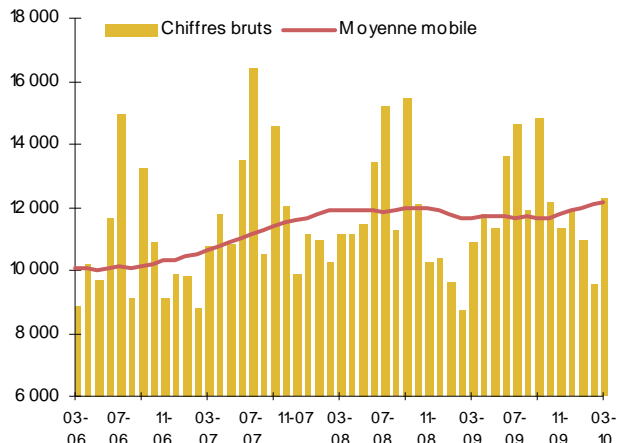
Source : DRTE  
Unité : Offres d'emploi non satisfaites en fin de mois (stock)



Offres d'emploi non satisfaites au 30 avril 2010 : 3 607  
Dont offres de catégories A : 1 417  
Variation avril 2010/avril 2009 : +10,9%

#### Déclarations Uniques d'Embauche hors intérim (chiffres définitifs jusqu'en janvier 10 inclus)

Source : URSSAF  
Unité : Nombre de déclarations



En mars 2010, le nombre de déclarations d'embauche hors intérim reçues par l'URSSAF a augmenté de +13,3% par rapport à mars 2009

**DEMANDEURS D'EMPLOI** (regroupements en vigueur depuis mars 2009) :

**Catégories A, B, C** : demandeurs d'emploi inscrits à Pôle emploi et tenus de faire des actes positifs de recherche d'emploi. Les demandeurs d'emploi de **catégorie A** sont sans emploi, les demandeurs d'emploi de **catégorie B** ont exercé une activité réduite courte (de 78 heures ou moins au cours du mois), les demandeurs d'emploi de **catégorie C** ont exercé une activité réduite longue (de plus de 78 heures au cours du mois).

**OFFRES D'EMPLOI :**

**Catégorie A** : Offres d'emploi durable (CDI ou CDD de plus de 6 mois). **Catégorie B** : Offres d'emploi temporaire (CDD de 1 à 6 mois ou mission d'intérim de plus d'un mois). **Catégorie C** : Offres d'emploi occasionnel (CDD ou mission d'intérim de moins d'un mois).

## Activité touristique

### Les résultats de mai 2010 pâtissent de l'absence de 2 week-ends prolongés

Les offices de tourisme 3\* et 4\*, les sites de visite, les hôtels classés et les gîtes en centrale de réservation Gîtes de France accusent tous une baisse de niveau d'activité en mai 2010 par rapport à mai 2009. Contrairement à l'an dernier, les 1er et 8 mai 2010 ne permettaient pas de prolonger les week-ends (le vendredi en 2009, le samedi en 2010). Ce n'est pas sans conséquence pour une destination propice aux courts séjours comme la Touraine. La fréquentation depuis le début de l'année reste donc timide pour une majorité de secteurs d'activité touristique. Il serait hâtif de conclure que le reste de l'année suivra la même tendance.

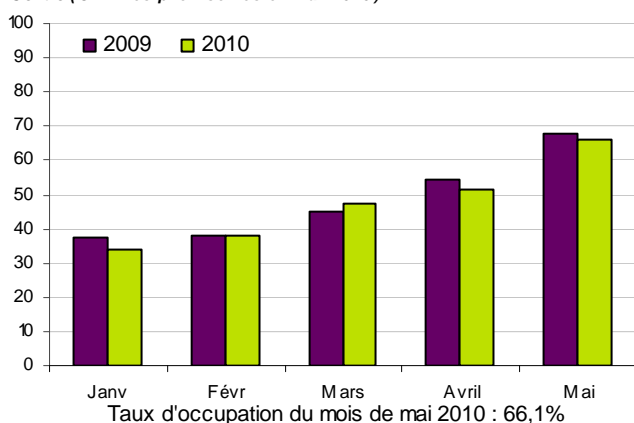
#### ► Hôtellerie : nouveau repli en mai 2010

(En moyenne, le mois de mai représente 10,7% des nuitées annuelles)

##### Fréquentation des hôtels

Unité : Taux d'occupation en %

Sources : Enquête hôtelière, Ministre Délégué au Tourisme/CRT et INSEE Centre (Chiffres provisoires en mai 2010)



Par rapport à mai 2009, le mois de mai 2010 enregistre une diminution de près de 2 points du taux d'occupation et de près de 8% des nuitées. Les chiffres provisoires de l'INSEE indiquent également un repli de même intensité pour les Français (-8,1%) et les étrangers (-7,4%). Il faut remonter à 2005 (mois où les 1<sup>er</sup> et 8 mai tombaient un dimanche) pour observer un nombre de nuitées aussi bas. Comme en avril (cf. Ecoscopie 194), les nuitées générées par la clientèle d'affaires diminuent plus fortement que celles de la clientèle « loisirs » soit respectivement -11,8% et -4,4%.

En cumul depuis janvier, il manque 4% de nuitées françaises et 5,2% de nuitées étrangères pour retrouver les niveaux des mois de janvier à mai 2009 (soit -4,3% au total). Si les nuitées de la clientèle « loisirs » augmentent (+2,3%/janv-mai 09), celles des clientèles d'affaires régressent de 9,4%. La durée moyenne de séjour s'établit à 1,49 jour pour les Français et 1,51 jour pour les étrangers. Cette moyenne est identique à celle des mois de janvier à mai 2009 pour les Français, en légère baisse pour les étrangers (1,65 jour en 2009).

#### ► Les gîtes ruraux : petite baisse des nuitées...

(En moyenne, le mois de mai représente 10,5% des nuitées annuelles)

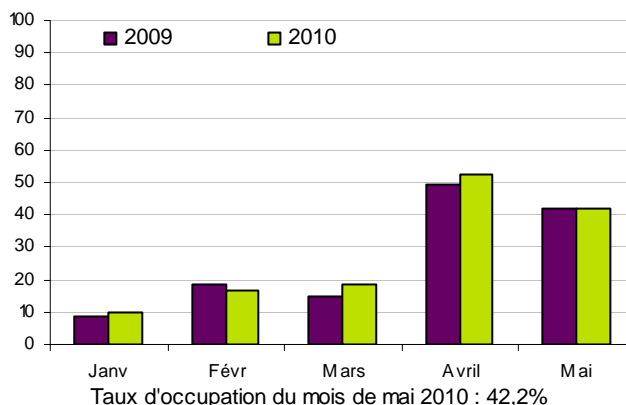
Malgré un taux d'occupation stable à un peu plus de 42% dans les gîtes en centrale de réservation Gîtes de France, les

nuitées du mois de mai 2010 diminuent de 2,2% par rapport au mois de mai 2009. Chaque gîte a donc été occupé par moins de personnes. Les nuitées françaises progressent de 4,2%, ce qui ne peut compenser une chute des nuitées étrangères à hauteur de 30% (le poids des nuitées étrangères n'est que de 14% en mai 2010). La durée moyenne de séjour est stable à 5,1 jours en mai 2010. Elle progresse de 0,2 jour pour les Français (soit 4,9 jours en mai 2010) et diminue de 0,8 jour pour les étrangers (soit 7,4 jours en mai

##### Fréquentation des gîtes en centrale de réservation Gîtes de France

Unité : Taux de remplissage en %

Source : Centrale de réservation des Gîtes de France



2010).

De janvier à mai 2010, le nombre de nuitées est plus élevé que de janvier à mai 2009 : +4%. Cette fois-ci, la progression à 2 chiffres des nuitées françaises (+11%) contrebalance la perte d'un tiers de nuitées étrangères. La durée moyenne de séjour des Français de janvier à mai passe de 6 jours en 2009 à 6,1 jours en 2010. L'évolution est plus franche pour les étrangers : 8,9 jours en 2009 contre 7,5 jours en 2010 (janvier à mai).

#### ► Les sites de visite : aucune catégorie de sites n'échappe à la baisse en mai 2010

(En moyenne, le mois de mai représente 13% des entrées annuelles)

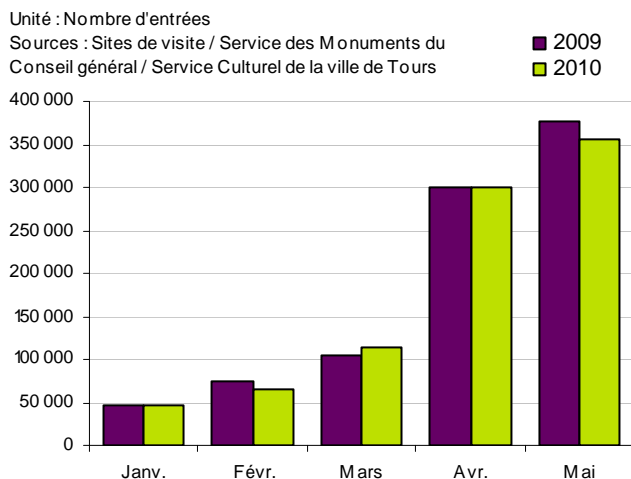
Les sites de visite ont accueilli moins de visiteurs en mai 2010 qu'en mai 2009 : -5,5%. Les monuments sont ceux qui résistent le mieux avec un repli de leurs entrées de 4,6% contre environ -12% pour les musées et les autres sites. L'absence de ponts au début du mois de mai ne fait aucun doute ►

## Activité touristique

### Les résultats de mai 2010 pâtissent de l'absence de 2 week-ends prolongés

(suite)

#### Monuments, musées et autres sites de visite en Touraine



comme explication à ces constats.

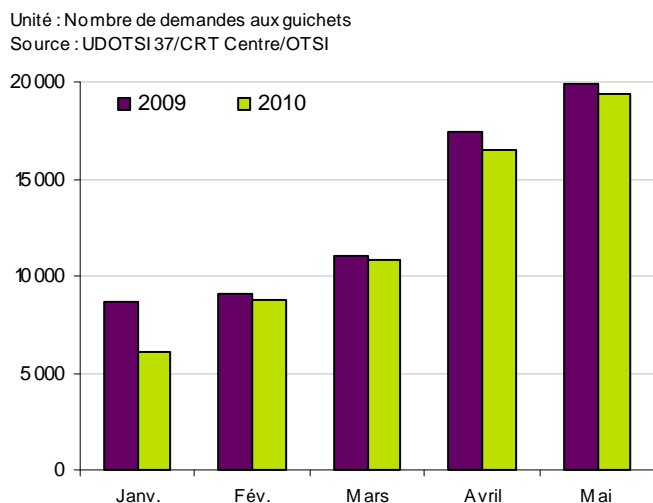
Depuis janvier 2010, le nombre d'entrées dans les sites de visite est inférieur de 2,6% à celui de janvier à mai 2009. Les monuments reprennent à leur compte cette évolution générale : -2,6%. Les musées sont les sites de visite dont la diminution, -1,6%, est la moins forte, les autres sites concluant ces cinq premiers mois de l'année à -3,6%.

(Base d'observation : 41 sites répondant à l'enquête en 2009 et 2010)

#### ► Les OT 3\* et 4\* : la fréquentation aux guichets en mai 2010 confirme la tendance générale à la baisse

Les OT (Offices de Tourisme) 3 et 4 étoiles de Touraine sont Amboise, Azay-le-Rideau, Chinon, Langeais, Loches et Tours (En moyenne, le mois de mai représente 9,1% des demandes annuelles aux guichets des OT 3\* et 4\*)

#### Offices de tourisme 3\* et 4\* de Touraine



En mai 2010, l'évolution du nombre de demandes aux guichets des OT 3 et 4 étoiles de Touraine est conforme à la tendance générale observée. Les demandes françaises se réduisent de 2,9% par rapport à mai 2009 alors que celles des étrangers diminuent moins vite (-1%/mai 09) soit en global, -2,3%. Les Britanniques génèrent plus du 1/3 des demandes étrangères du mois de mai 2010 et ce, malgré une régression de leurs demandes de 8%. Ils sont suivis des Américains (14% des demandes ; +5,7%/mai 09) et des Japonais (8% des demandes ; +3,5%/mai 09).

De janvier à mai 2010, les demandes aux guichets sont moins nombreuses que de janvier à mai 2009 : -6,6%. La baisse des demandes étrangères (-2,7%) est plus modérée que celle des Français (-7,8%). Quatre nationalités étrangères dépassent les 1 300 demandes sur cette période cumulée de janvier à mai 2010. Il s'agit :

- ✓ des Britanniques (5 290 demandes ; -7,4%/janv-mai 09),
- ✓ des Américains (2 040 demandes ; +5,4%)
- ✓ des Japonais (1 940 demandes ; +2,4%),
- ✓ des Espagnols (1 340 demandes ; -0,1%)

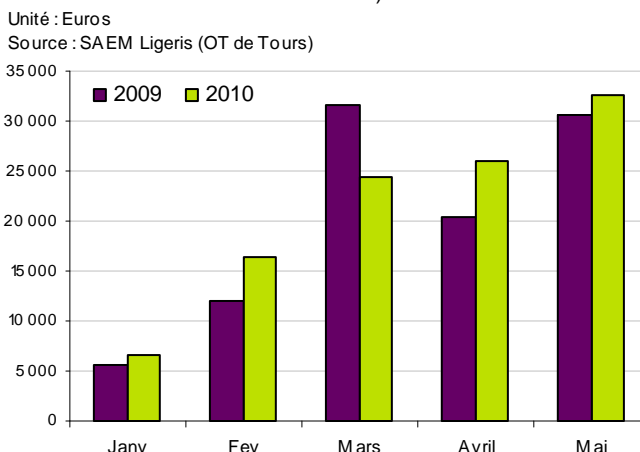
#### ► CA "individuels" de l'OT de Tours : un bon mois de mai 2010

2 secteurs de vente analysés : les chiffres d'affaires (CA) hôtels (hébergement sec) et divers (souvenirs...). Le CA excursions est provisoirement retiré de l'analyse en raison d'une rupture de série en 2010. (En moyenne, le mois de mai représente 9,5% du CA annuel hôtels et divers)

Le CA « individuels » de l'OT de Tours gagne 6,8% en mai 2010 par rapport à mai 2009. Le CA « hôtels » perd 15% et cette baisse est cohérente avec les résultats observés dans l'hôtellerie (Cf. page 1). Néanmoins, les touristes réservent aussi de plus en plus leur hôtel sur internet, soit directement auprès des hôteliers, soit auprès des grosses centrales de réservation. Comme le mois dernier, le CA « divers » progresse fortement (+23%/mai 09), toujours en raison de l'explosion des ventes de billets pour visiter les châteaux et sites.

#### Chiffre d'affaires "individuels" de l'OT de Tours

(Hors Billetterie sauf celle liée aux châteaux et sites et hors Excursions)





## Activité touristique

### Les résultats de mai 2010 pâtissent de l'absence de 2 week-ends prolongés

(suite)

De janvier à mai 2010 et par rapport à la même période de 2009, la hausse atteint 5,7%. Pour les mêmes raisons que sur le seul mois de mai, le CA « hôtels » recule de 18,5% et le CA « divers » grimpe de 40%.

#### ► L'aéroport Tours Val de Loire : toujours plus de trafic

(En moyenne, le mois de mai rassemble 9,7% du trafic annuel)

En mai 2010, l'aéroport a accueilli 30% de passagers (arrivées et départs) supplémentaires par rapport à mai 2009. Ce chiffre aurait dû être encore plus élevé sans les perturbations liées au passage du nuage de cendres en raison de l'éruption du volcan Islandais Eyjafjöll. Les évolutions par ligne sont les suivantes :

- ✓ +7,7% avec Londres (capacités : +11%)
- ✓ -23% avec Marseille (capacités : -15%),
- ✓ 4 fois moins de passagers par charters.

Inexistantes l'an dernier, les lignes avec Porto et Dublin apportent logiquement un excédent de voyageurs par rapport à mai 2009.



La progression reste forte en cumul depuis le début de l'année et par rapport au cumul des mêmes mois de l'année 2009 : +32%. Cette performance est totalement liée à la présence de nouvelles lignes en 2010 par rapport à 2009. Rya-

nair a par ailleurs estimé le manque à gagner dû à l'annulation de vols en raison du nuage de cendres à 4 400 usagers. Le détail par liaison est le suivant :

- ✓ Ligne avec Londres : -19% en trafic et en sièges,
- ✓ Ligne avec Marseille : -11% en trafic, -3,7% en capacités offertes,
- ✓ Charters : -21% en trafic sachant que c'est l'offre qui crée la demande sur ce type de vols,
- ✓ Lignes avec Porto et Dublin : inexistance des vols entre janvier et mai 2009 soit une plus-value logique en 2010.

#### ► Météo : pas trop pluvieux, avec un beau week-end de Pentecôte... mais plutôt frais

Mai 2010	Valeur du mois	Unité	Variation par rapport à l'année 2008	Ecart par rapport à la normale*
Température moyenne	13,2	degrés	-1,9	-0,4
Insolation	208	heures	5%	-1%
Hauteur des précipitations	30	mm	-66%	-53%
Nombre de jours avec précipitations (>1 mm)	5	jours	-2	-6

NB : Si les chiffres ne sont pas précédés du signe "-", l'évolution est positive

\* Moyenne du mois courant des 30 dernières années

Le mois de mai 2010 est marqué par une météo très fraîche en début de mois et par des week-ends pluvieux. Seul le week-end de Pentecôte fait exception à ce constat puisqu'il a été chaud et ensoleillé.