

## Edito

### Une reprise en pointillé

Les signes d'une lente et prudente sortie de crise observés dans les entreprises tourangelles se sont poursuivis en octobre et en novembre, un processus que confirme au niveau national la très récente note de conjoncture établie par l'INSEE. Les dépenses des ménages tourangeaux restent marquées par la tonicité du marché automobile. D'autres points plus discrets, tels que la petite reprise des crédits à l'habitat portent l'espoir de jours meilleurs pour l'immobilier local. Un mois de novembre touristique morose, après un mois d'octobre radieux, ne remet pas en cause une saison tourangelles correcte dans le contexte conjoncturel 2009. Le point noir reste le marché de l'emploi en dégradation, une situation qui devrait se poursuivre dans les prochains mois, à un rythme un peu plus modéré.

	Entreprises		Consommation		Emploi
	Niveau d'activité	Investissement	Dépenses courantes	Logement	
Tendances des derniers mois	→	↓	→	→	↓
Prévisions	↑	↓	↑	↑	↓

#### ► Activités des entreprises : sortie de crise à petits pas

Novembre apporte peu de changement dans le tableau de bord conjoncturel des entreprises. Les dernières semaines de l'année confirment un arrêt de la dégradation de l'activité, et portent l'espoir d'une amélioration plus sensible au cours de l'année prochaine. Le chômage partiel amorce une décrue, le recours à l'intérim retrouve un peu de souffle, les défaillances d'entreprises sont moins nombreuses. La faible croissance des crédits en cours dans les banques tourangelles à destination des entreprises confirme des rythmes et des niveaux d'activité encore en dessous de la normale. La meilleure nouvelle du moment reste la reprise des exportations tourangelles au cours du 3<sup>e</sup> trimestre (Cf. Ecoscopie n° 188).

En savoir plus : [Activité des entreprises](#)

#### ► Consommation : un peu de souffle avant les fêtes

Des dépenses de consommation courantes correctes dans le commerce spécialisé, des crédits à l'habitat qui reprennent un peu de souffle en octobre, un marché automobile neuf toujours euphorique en novembre : les derniers indicateurs de consommation donnent quelques signes qui laissent espérer une fin d'année plus active.

En savoir plus : [Consommation](#)

#### ► Emploi : dégradation continue du marché du travail

La progression du chômage s'est amplifiée au mois d'octobre en Indre et Loire (+27,1%/oct.08 pour les demandeurs d'emploi de catégorie A) à un rythme toujours intermédiaire entre les croissances observées en région Centre (+29,4%) et en France (+25,3%). Après une arrivée importante des jeunes sortant du système scolaire sur le marché du travail en septembre, les flux des demandeurs d'emploi qui s'inscrivent pour la première fois se stabilisent. Les nouvelles inscriptions à Pôle emploi s'en ressentent mais se maintiennent toujours à un niveau important (+20,8%/oct.08). Les flux de sorties de Pôle emploi sont également très dynamiques (+19,7%), mais une fois de plus insuffisants par rapport aux entrées. En référence aux chiffres d'octobre 2008, les offres d'emploi déposées à Pôle emploi en 2009 restent toujours inférieures en quantité et en durée. Selon les prévisions de l'OE2T et l'IMCET (E. Bosia - Groupe ESCEM), les prochains mois seront marqués par une augmentation du chômage à un rythme légèrement inférieur à celui constaté depuis la rentrée.

En savoir plus : [Emploi](#)

#### ► Activité touristique : un mois de novembre morose

Le dernier trimestre 2009 qui avait commencé avec un bon mois d'octobre continue sur un mois de novembre morose. Même si le mois de novembre n'a pas une importance capitale, on pouvait espérer de meilleurs résultats comparés à un mois de novembre 2008 déjà affecté par la crise. Les baisses les plus fortes sont relevées dans les hôtels (nuitées : -6,3%/nov.08) et les sites de visite (entrées : -9,2%/nov.08) alors que les gîtes progressent légèrement (nuitées : +7%/nov.08) et que les autres secteurs sont stables. Le mois de décembre ne devrait pas modifier fondamentalement le bilan 2009. A quelques secteurs près, ce dernier montre que la Touraine a assez bien résisté dans un contexte difficile.

En savoir plus : [Activité touristique](#)

**Au niveau national, l'INSEE dans sa note de conjoncture publiée le 17 décembre, estime à -2,3% l'évolution du PIB français pour 2009. L'Institut place la France dans les pays qui amorcent une reprise ; une reprise qu'il qualifie de « laborieuse » pour les prochains mois.**

A l'appui de ce qualificatif, l'INSEE avance une prévision de croissance de +0,4% pour les 1<sup>er</sup> et 2<sup>e</sup> trimestres 2010, soutenue par une consommation des ménages encore trop modérée pour porter plus haut la reprise. Du côté des entreprises, les experts notent que « la reprise de la demande serait lente ; l'investissement re-partirait progressivement (...) mais des surcapacités toujours importantes en limiteraient le rebond » Côté emploi, les prévisions de l'INSEE restent prudentes, avec un nouveau recul de l'emploi salarié privé et une hausse du chômage jusqu'à l'été 2010.

**Claude CHERON**

Achevé de rédiger le 18 décembre 2009

A consulter :

Site COE-Rexecode : [www.coe-rexecode.fr](http://www.coe-rexecode.fr)

Site BNP Paribas : [www.Economic-research.bnpparibas.com](http://www.Economic-research.bnpparibas.com)

Site INSEE : [www.insee.fr](http://www.insee.fr)

Site banque de France : [www.banque-france.fr/fr/stat\\_conjoncture/conjnc/conjnc.htm](http://www.banque-france.fr/fr/stat_conjoncture/conjnc/conjnc.htm)

Site Eurostat : [www.epp.eurostat.ec.europa.eu/portal/page/portal/eurostat/home](http://www.epp.eurostat.ec.europa.eu/portal/page/portal/eurostat/home)

Site OCDE : [www.oecd.org](http://www.oecd.org)

Site Oséo : [www.oseo.fr](http://www.oseo.fr)

## Activité des entreprises

### Sortie de crise à petits pas

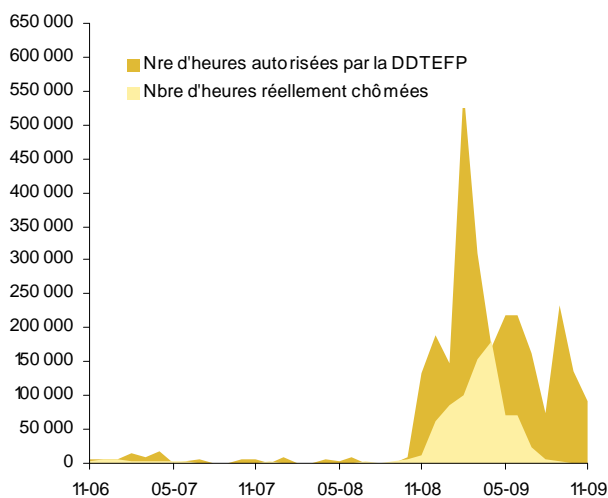
Novembre apporte peu de changement dans le tableau de bord conjoncturel des entreprises. Les dernières semaines de l'année confirment un arrêt de la dégradation de l'activité, et portent l'espoir d'une amélioration plus sensible au cours de l'année prochaine. Le chômage partiel amorce une décrue, le recours à l'intérim retrouve un peu de souffle, les défaillances d'entreprises sont moins nombreuses. La faible croissance des crédits en cours dans les banques tourangelles à destination des entreprises confirme des rythmes et des niveaux d'activité encore en dessous de la normale. La meilleure nouvelle du moment reste la reprise des exportations tourangelles au cours du 3<sup>e</sup> trimestre (Cf. Ecoscopie n° 188).

#### ► Chômage partiel : des demandes qui restent élevées.

En données provisoires (1), 92 453 heures de chômage partiel ont été autorisées en novembre, un chiffre qui reste encore élevé et qui devrait dépasser les 100 000 heures en données définitives. Sur cette base provisoire, le mois de novembre marquerait un repli des autorisations de 32% comparé à octobre et de 30,5% comparé à novembre 2008. Ce niveau élevé des demandes traduit la prudence des entreprises confrontées à une visibilité de court terme sur leurs perspectives d'activité.

#### Chômage partiel

Source : DDTEFP  
Unité : Nombre d'heures



En novembre 2009, le nombre d'heures autorisées a diminué de -30,5% par rapport à novembre 2008, en passant à 92 453 heures

Les heures effectuées sont très inférieures, mais il faut plusieurs mois pour en établir une exacte comptabilité compte tenu des délais des déclarations faites par les entreprises. (Ainsi le chiffre de juin établi en octobre à 24 761 heures réalisées est estimé en novembre après correction à 72 000 heures).

(1) Les chiffres sont provisoires sur une période de 2 mois pour les heures autorisées et de 4 à 5 mois pour les heures effectuées.

#### ► Travail temporaire : stabilité en octobre autour de 14 000 contrats signés

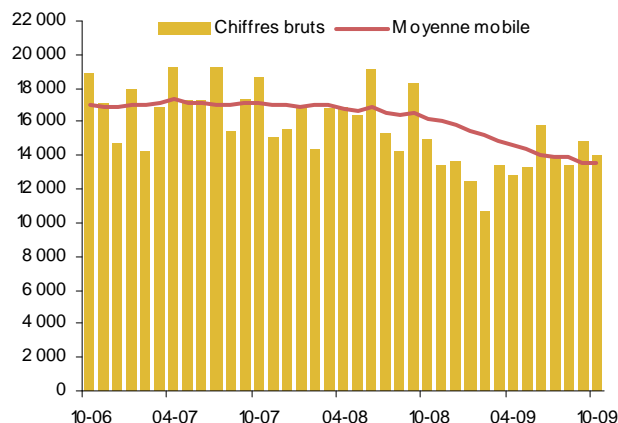
14 057 contrats ont été signés au cours du mois d'octobre dans les agences de travail temporaire d'Indre et Loire.

C'est un chiffre proche de celui de septembre (14 845). Mais il reste inférieur de 6% au chiffre d'octobre 2008 déjà affecté par le repli. Ce chiffre d'octobre 2009 reste également en retrait de 19% par rapport à un niveau qualifié de « normal » pour un mois d'octobre, calculé sur la moyenne 2004-2008.

#### Travail temporaire

(chiffres définitifs jusqu'en août 09 inclus)

Source : URSSAF  
Unité : Nombre de déclarations



En octobre 2009, le nombre de déclarations de travail temporaire reçues par l'URSSAF a diminué de 6% par rapport à octobre 2008

Au niveau national, exprimé en nombre d'emplois moyen journalier, le recours au travail temporaire a augmenté de 1,1% en octobre 2009 comparé au mois de septembre, mais il marque encore un repli de 15,9% sur octobre 2008. La région Centre a enregistré une hausse mensuelle un peu supérieure à la moyenne nationale (+3,2%), et une baisse annuelle (octobre 09/octobre 08) moins prononcée (-10,9%). Le Centre est arrivé en seconde position des régions pour le poids des emplois intérimaires dans le total des emplois salariés (4,2% en région contre 3,3% pour l'ensemble de la France).

#### ► Les crédits aux entreprises : une quasi stabilité des encours sur l'année.

Tous types de crédits confondus, les encours (2) de crédit des entreprises dans les banques tourangelles se sont stabilisés fin octobre 2009 à leur niveau d'octobre 2008. La progression sur 12 mois a été de 0,22%, soit 1,08 point

## Activité des entreprises

### Sortie de crise à petits pas

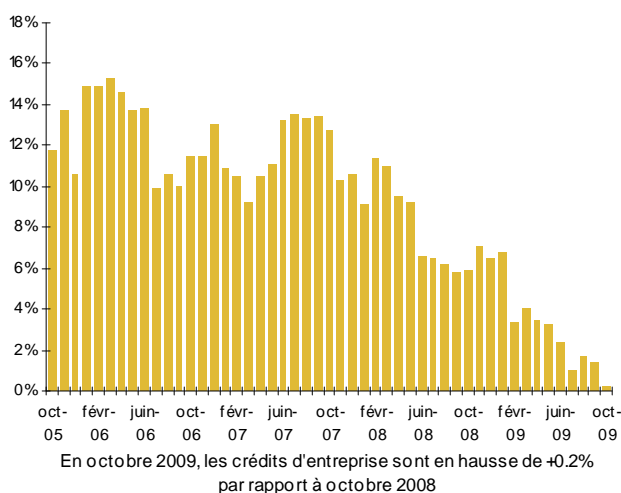
(suite)

de moins que le précédent observé entre septembre 2009 et septembre 2008.

#### Crédits aux entreprises

Source : Banque de France

Unité : % d'évolution par rapport au même mois de l'année précédente



Au niveau national, l'évolution négative déjà constatée fin septembre, s'est confirmée et amplifiée (-1,6% entre octobre 2008 et octobre 2009).

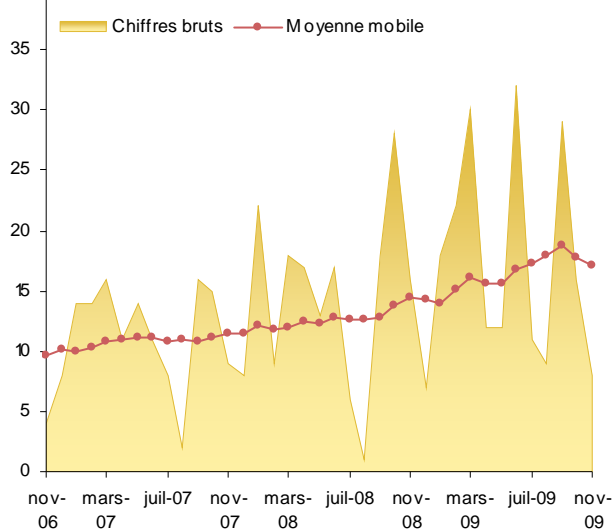
(2) Montant en valeur établi à une date t du stock des crédits détenus par les banques tourangelles sur leur clientèle d'entreprises.

#### ► Les défaillances d'entreprises : baisse des ouvertures en redressement judiciaire en novembre

#### Ouvertures en Redressements Judiciaires

Source : Tribunal de commerce

Unité : Nombre de jugements



Symptomatiques des difficultés conjoncturelles des entreprises au cours de ces derniers mois, les ouvertures en redressement judiciaire (ORJ) ont confirmé le repli amorcé en octobre. **8 entreprises tourangelles (45 salariés concernés) ont été mises en ORJ en novembre contre 16 en novembre 2008**, pour un total de 122 salariés concernés. **En cumul annuel de janvier à novembre, 199 entreprises ont fait l'objet d'une ORJ, soit 20,6% de plus qu'en 2008** sur la même période. Les emplois concernés ont doublé (1 420 cette année contre 706 l'an dernier) en raison des difficultés de trésorerie qui ont contraint au dépôt de bilan un plus grand nombre d'entreprises de taille moyenne.

Les **liquidations judiciaires** ont gardé en novembre un niveau proche de celui de l'an dernier avec **39 jugements prononcés pour un total de 148 salariés**, contre 37 jugements et 128 salariés en novembre 2008. **Sur 11 mois, le nombre d'entreprises ayant fait l'objet d'une liquidation a augmenté de 9,5% par rapport à 2008** (391 contre 357 en 2008) et le nombre des emplois directement affectés s'est accru de 7,5% (1 000 contre 930 en 2008).

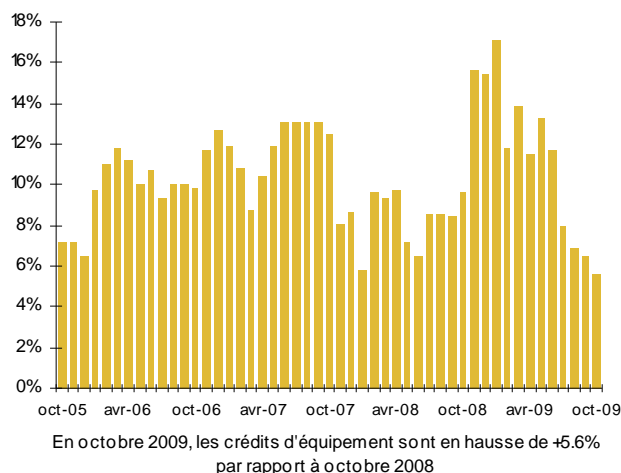
#### ► Les crédits d'équipement aux entreprises : un taux de croissance modéré

Le montant des crédits d'équipement en cours détenus par les banques tourangelles sur leur clientèle d'entreprises a augmenté de 5,58% entre octobre 2008 et octobre 2009

#### Crédits d'équipement\* des entreprises

Source : Banque de France

Unité : % d'évolution par rapport au même mois de l'année précédente



\* Les crédits d'équipement comprennent les crédits d'investissement ainsi que d'autres opérations (LBO et financements de rachat de fonds).

(+3,6% dans l'ensemble de la France). **Ce taux de croissance continue de perdre de l'ampleur (-0,89 point en Indre et Loire, sur celui du mois de septembre (-1,1 point au niveau national)).** Cependant, malgré cette perte de tonus, les crédits d'équipement continuent de progresser plus vite que l'ensemble des crédits en cours accordés aux entreprises, ceci au niveau départemental comme au niveau national.

## Activité des entreprises

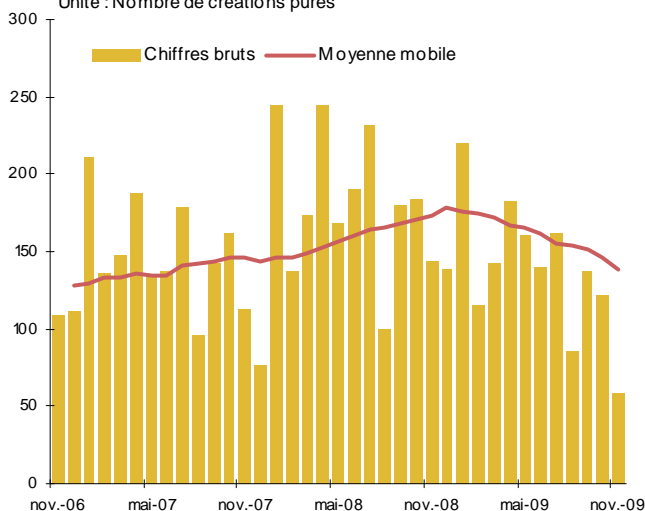
### Sortie de crise à petits pas

#### ► Création d'entreprises : une perte de tons sur fond d'auto-entreprises

Depuis janvier 2009, les mouvements mensuels de créations « pures » (3) auprès du Registre du Commerce et des Sociétés marquent une baisse comparés à 2008. **Sur 10 mois, le repli est de 21%** (soit 388 créations en moins).

#### Créations pures d'établissements déclarés au Registre du Commerce et des Sociétés (chiffres définitifs jusqu'en septembre 09 inclus)

Source : OE2T - Fichier consulaire de la CCI de Touraine  
Unité : Nombre de créations pures



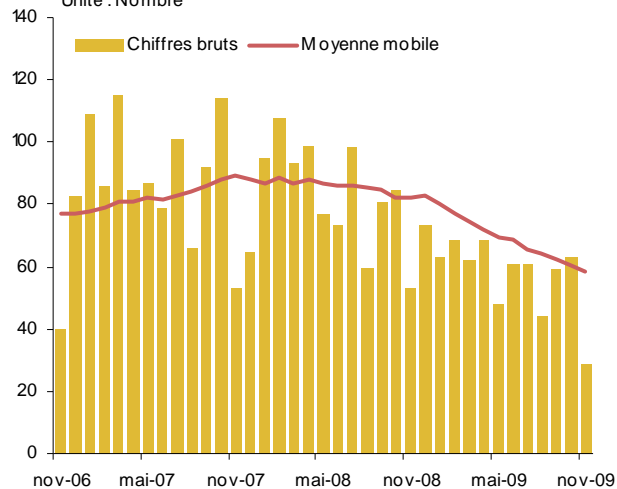
**Le Répertoire des Métiers d'Indre et Loire a enregistré en novembre une baisse des ses immatriculations de 45%** (29 au lieu de 53 en novembre 2008) Les radiations ont augmenté de 25% (50 au lieu de 40 en novembre 2008).

(suite)

**En cumul annuel sur 11 mois, les immatriculations** au répertoire des Métiers **reculent de 32%** et les radiations de 9,7%. Le solde de l'ensemble des mouvements reste légèrement positif (+45).

#### Immatriculations au Répertoire des Métiers

Source : Chambre de Métiers et de l'Artisanat d'Indre-et-Loire  
Unité : Nombre



L'absence de données sur l'ensemble des flux d'auto-entreprises ne permet pas de mesurer l'impact de la mesure sur ce mouvement de baisse des créations.

Selon la Chambre de Métiers et de l'Artisanat d'Indre et Loire, 817 auto-entrepreneurs se sont inscrits depuis janvier.

(3) 1<sup>ère</sup> inscription d'un établissement au RCS d'Indre et Loire.

## Consommation

### Un peu de souffle avant les fêtes

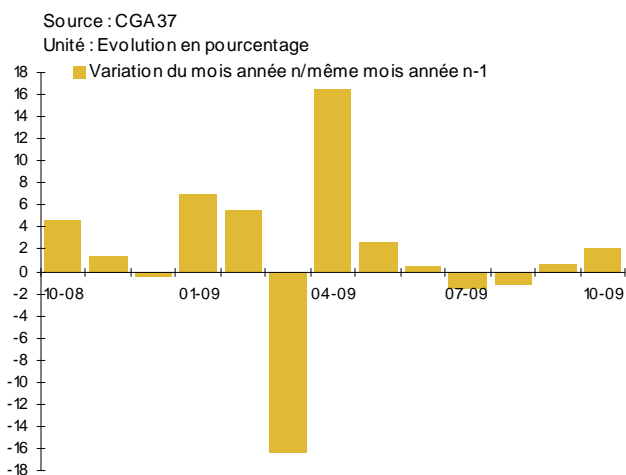
Des dépenses de consommation courantes correctes dans le commerce spécialisé, des crédits à l'habitat qui reprennent un peu de souffle en octobre, un marché automobile neuf toujours euphorique en novembre : les derniers indicateurs de consommation donnent quelques signes qui laissent espérer une fin d'année plus active.

#### ► Commerces de proximité : un mois d'octobre correct

Selon l'enquête réalisée par le Centre de Gestion Agréé 37 le

#### Chiffre d'affaires du commerce de détail alimentaire

(chiffres définitifs jusqu'en septembre 09 inclus)



En octobre 2009, le chiffre d'affaires du commerce de détail alimentaire a augmenté de +2% par rapport à octobre 2008

commerce indépendant spécialisé et de proximité à réalisé un mois d'octobre correct dans l'ensemble.

**Les ventes dans le commerce alimentaire spécialisé ont progressé de 2% par rapport à octobre 2008** déjà bien orienté. Dans le secteur, les ventes cumulées de janvier à octobre sont en hausse de 1,5 %.

Les spécialistes en **équipement de la personne ont enregistré hausse des ventes de 0,8% sur un mois d'octobre 2008 morose**. Cette hausse bien que très légère constitue une amélioration sur les 3 mois précédents très en retrait. Mais il ne permet pas de rattraper l'année qui affichait fin octobre un repli de 4% sur 2008.

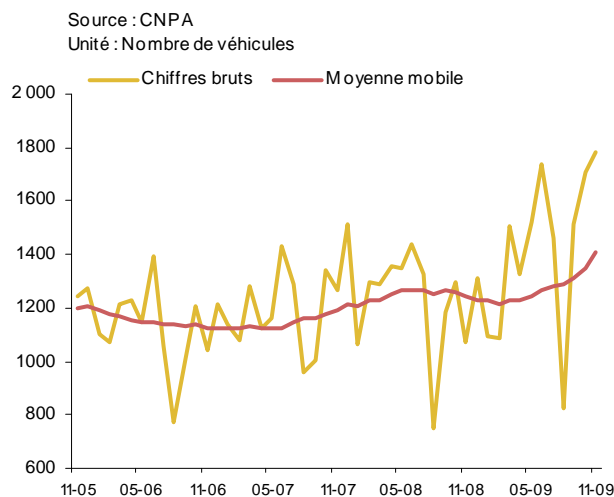
Pour les professionnels de **l'esthétique et de la beauté, octobre a été correct** avec une hausse des ventes en valeur de 1,3% comparées à octobre 2008. Les 10 premiers mois de l'année restent en retrait avec une baisse des chiffres d'affaires évaluée à -0,7% sur 2008.

Dans le **secteur de la santé**, le début d'automne est resté morose. **Les ventes ont augmenté de 0,6% comparées à un mois d'octobre 2008 déjà très modéré**. L'évolution sur la période Janvier-octobre est tout aussi modeste : +0,6%/2008.

#### ► Immatriculations de véhicules neufs : l'Indre et Loire au top

Le marché automobile neuf tourangeau continue de battre des records. **La préfecture a enregistré en novembre 1 780 immatriculations de véhicules neufs, soit 66% de plus qu'en novembre 2008** (1 073 immatriculations). La hausse 2009, sur 11 mois cumulée, atteint 15,9%, soit le double de la progression moyenne nationale (7,6%). En effet, le marché national est également en hausse depuis le début de l'année, mais avec une moindre ampleur. En novembre, les immatriculations sur l'ensemble du pays ont fait un bond de 48,3%. Selon les professionnels, cette bonne santé s'explique tou-

#### Immatriculations de véhicules neufs



Les immatriculations de véhicules neufs en novembre 2009 par rapport à novembre 2008 sont en hausse de +65,9%

jours par la **prime à la casse**, à laquelle viennent s'ajouter en fin d'année de nombreuses promotions qui inciteraient à des achats anticipés, d'où la crainte d'un essoufflement du marché en 2010.

#### ► Crédits de trésorerie : une infime progression.

Entre octobre 2008 et octobre 2009, les ménages tourangeaux ont quasiment stabilisé le montant de leurs encours de crédits de trésorerie. La progression s'est établie à +0,53%, marquant ainsi un nouveau ralentissement (+0,91% fin septembre, +1,02% fin août ; +3,92% fin avril). Le souci d'un moindre endettement, un ressèment des dépenses engageant des prêts bancaires, une prudence des prêteurs sont



## Consommation

### Un peu de souffle avant les fêtes

(suite)

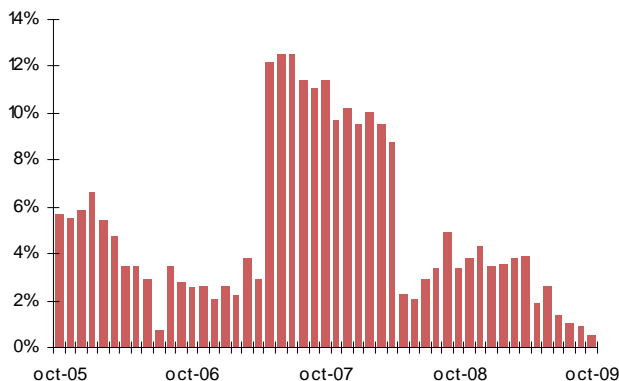
autant de raisons qui se cumulent pour expliquer une modération qui se retrouve au niveau national (-0,2%).

(1) Montant en valeur établi à une date t du stock des crédits détenus par les banques tourangelles sur leur clientèle de particuliers.

#### Crédits de trésorerie des ménages

Source : Banque de France

Unité : % d'évolution par rapport au même mois de l'année précédente



En octobre 2009, le montant des crédits de trésorerie accordé aux ménages a progressé de +0,5% par rapport à octobre 2008

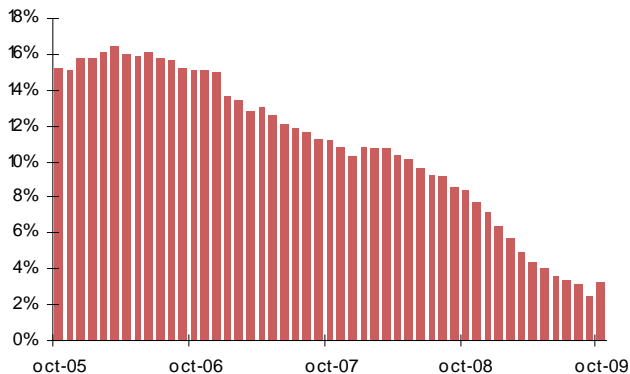
#### ► Crédits à l'habitat : un début de reprise ?

Le montant des encours (1) de crédits à l'habitat a augmenté de **3,28%** entre octobre 2008 et octobre 2009. Ce taux encore modéré marque la fin d'une longue période d'essoufflement engagé en juin 2006, et qui, de mois en mois, a

#### Crédits à l'habitat des ménages

Source : Banque de France

Unité : % d'évolution par rapport au même mois de l'année précédente



En octobre 2009, le montant des crédits à l'habitat accordé aux ménages a progressé de +3,3% par rapport à octobre 2008

porté le taux de croissance annuel de son plus haut niveau (+16,14% en juin 2006) à son plus faible (+2,41% en septembre 2009). Cette reprise légère pourrait traduire celle tant attendue du marché de l'habitat.

Au niveau national, le taux de croissance des encours s'est établi à +3,9% fin octobre (contre +4,0% en septembre).

(1) Montant en valeur établi à une date t du stock des crédits détenus par les banques tourangelles sur leur clientèle de particuliers.

Sur le marché du logement, voir le tableau de bord départemental à télécharger à l'adresse : [http://economie-touraine.com/iso\\_album/OE2T\\_marche\\_logement\\_2009\\_2010.pdf](http://economie-touraine.com/iso_album/OE2T_marche_logement_2009_2010.pdf)

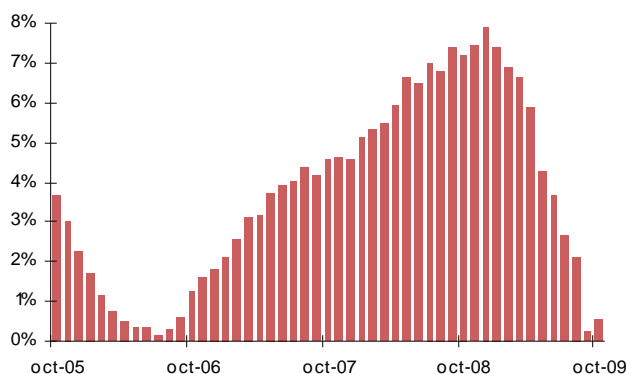
#### ► Epargne bancaire : quasi stabilité confirmée

Désépargne pour assurer les dépenses, ou orientation vers d'autres produits financiers plus rémunérateurs ? L'épargne bancaire ne progresse plus. Ses encours dans les banques tourangelles n'ont **progressé que de 0,55% entre octobre 2008 et 2009**, un taux un peu plus élevé que le précédent (+0,24%) mais trop faible pour signifier un retour aux livrets classiques.

#### Evolution de l'Epargne des ménages

Source : Banque de France

Unité : % d'évolution par rapport au même mois de l'année précédente



En octobre 2009, l'épargne des ménages a diminué de +0,6% par rapport à octobre 2008

## Emploi

### Dégradation continue du marché du travail

La progression du chômage s'amplifie au mois d'octobre en Indre et Loire (+27,1%/oct. 08 pour les demandeurs d'emploi de catégorie A) à un rythme toujours intermédiaire entre les croissances observées en région Centre (+29,4%) et en France (+25,3%).

Après une arrivée importante des jeunes sortant du système scolaire sur le marché du travail en septembre, les flux des primo demandeurs d'emploi se stabilisent. Les nouvelles inscriptions à Pôle emploi s'en ressentent mais se maintiennent toujours à un niveau important (+20,8%/oct. 08). Les flux de sorties de Pôle emploi sont également très dynamiques (+19,7%), mais une fois de plus insuffisants par rapport aux entrées. En référence aux chiffres d'octobre 2008, les offres d'emploi déposées à Pôle emploi en 2009 restent toujours inférieures en quantité et en durée.

Selon les prévisions de l'OE2T et l'IMCET (E. Bosia - Groupe ESCM), les prochains mois seront marqués par une augmentation du chômage à un rythme légèrement inférieur à ceux constatés depuis la rentrée.

#### Taux de chômage au 2<sup>e</sup> trimestre 2009

**Indre et Loire : 8,1%**

**Région Centre : 8,4% - France : 9,1%**

Source DRTE - Nouvelle série harmonisée entre le BIT et la DRT  
Comme le recommande le rapport conjoint de l'IGF et de l'Igas sur les méthodes statistiques d'estimation du chômage rendu public le 24 septembre 2007, l'Insee, en accord avec la Dares et l'ANPE, a décidé d'arrêter la publication d'estimations mensuelles du taux de chômage au sens du BIT.

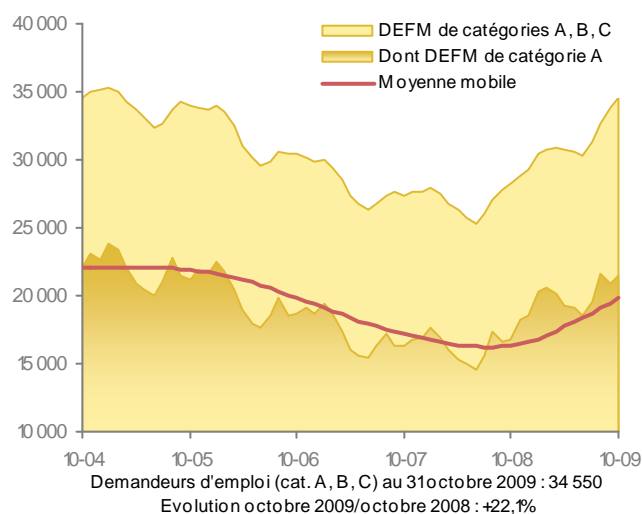
#### ► Accélération de la demande d'emploi en octobre

Fin octobre, l'Indre et Loire compte 34 550 demandeurs d'emploi tenus de faire des démarches positives de recherches d'emploi (catégories A+B+C), soit une progression de 22,1% par rapport à octobre 2008. Cette augmentation du chômage se maintient à un niveau intermédiaire entre celles constatées en région Centre (+23,2%) et en France (+20,4%). Parmi eux, 21 398 n'ont exercé aucune activité au cours du mois (soit 61,9% de demandeurs d'emploi de catégorie A). Ces derniers connaissent une progression encore plus marquée (+27,1%/oct. 08) qui se situe toujours entre celles enregistrées en région Centre (+29,4%) et en France (+25,3%). En données corrigées des variations saisonnières, la hausse des demandeurs de catégorie A constatée sur un mois est de +1,19%/sept. 09 (+2% en France ; +1,3% en région Centre). Une fois de plus, ce sont les chômeurs hommes qui subissent les plus fortes hausses (+30,5% ; +27,3%). Les femmes ne

sont pas épargnées (+15,2%/oct. 08 ; +14,2% en France), mais semblent moins touchées que les jeunes (+25,9% ; +26,2% en France), les seniors (+25,3% ; +21,6% en France) ou les chômeurs de longue durée (+34,4% ; +24,3%).

#### Demandeurs d'emploi en fin de mois - DEFM (Indre-et-Loire)

Source : DRTE  
Unité : Nombre de DEFM bruts (stock)



#### Nouveaux regroupements statistiques des demandeurs d'emploi (en vigueur depuis mars 2009)

Nouvelles catégories	Définition	Anciennes catégories
Catégorie A	Demandeurs d'emploi inscrits à Pôle emploi, <u>tenus de faire des actes positifs de recherche d'emploi et sans emploi.</u>	Catégories 1, 2, 3 hors activité réduite
Catégorie B	Demandeurs d'emploi inscrits à Pôle emploi, <u>tenus de faire des actes positifs de recherche d'emploi et ayant exercé une activité réduite courte</u> (de 78 heures ou moins au cours du mois).	Catégories 1, 2, 3 en activité réduite
Catégorie C	Demandeurs d'emploi inscrits à Pôle emploi, <u>tenus de faire des actes positifs de recherche d'emploi et ayant exercé une activité réduite longue</u> (de plus de 78 heures au cours du mois).	Catégories 6, 7, 8
Catégorie D	Demandeurs d'emploi inscrits à Pôle emploi, <u>non tenus de faire des actes positifs de recherche d'emploi</u> pour diverses raisons (stage, formation, maladie, etc.) et <u>sans emploi.</u>	Catégorie 4
Catégorie E	Demandeurs d'emploi inscrits à Pôle emploi, <u>non tenus de faire des actes positifs de recherche d'emploi et ayant un emploi</u> (ex : bénéficiaires de contrats aidés).	Catégorie 5
Catégories A, B, C	Demandeurs d'emploi inscrits à Pôle emploi, <u>tenus de faire des actes positifs de recherche d'emploi</u>	Catégories 1, 2, 3, 6, 7, 8
Catégories A, B, C, D, E	Demandeurs d'emploi inscrits à Pôle emploi	Catégories 1, 2, 3, 4, 5, 6, 7, 8

En savoir plus : [www.travail-solidarite.gouv.fr/etudes-recherche-statistiques-dares/statistiques/chomage/](http://www.travail-solidarite.gouv.fr/etudes-recherche-statistiques-dares/statistiques/chomage/)

## Emploi

### Dégradation continue du marché du travail

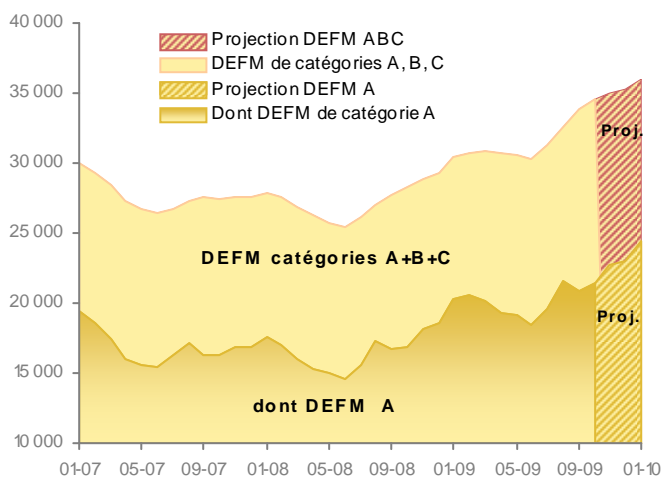
(suite)

#### ► Demandeurs d'emploi : projection sur les 3 prochains mois

##### Demandeurs d'emploi en fin de mois et projections sur 3 mois (Indre-et-Loire)

Source : DRTE + OE2T et l'IMCET (E. Bosia - Groupe Escem)  
Unité : Nombre de DEFM bruts (stock)

Méthodologie utilisée pour les projections : modèle multiplicatif avec Trend linéaire sur les 24 derniers mois



Le modèle de prévision de la demande d'emploi au cours des 3 prochains mois établi par l'IMCET (E. Bosia - Groupe ESCM) et l'OE2T indique une poursuite de la dégradation du marché du travail sur la période allant de novembre 2009 à fin janvier 2010.

Le taux d'évolution de la demande d'emploi, tout en restant à un niveau proche de ceux constatés depuis la rentrée, pourrait ralentir progressivement dans les prochains mois.

Les demandeurs d'emploi de catégorie A devraient dépasser la barre des 24 300 à fin janvier 2010, et l'ensemble des demandeurs tenus de faire des démarches positives de recherche d'emploi (catégories A+B+C) compterait plus de 35 000 personnes dès le mois de novembre et plus de 36 000 à partir de janvier 2010.

#### ► Accélération des flux d'entrées et de sorties

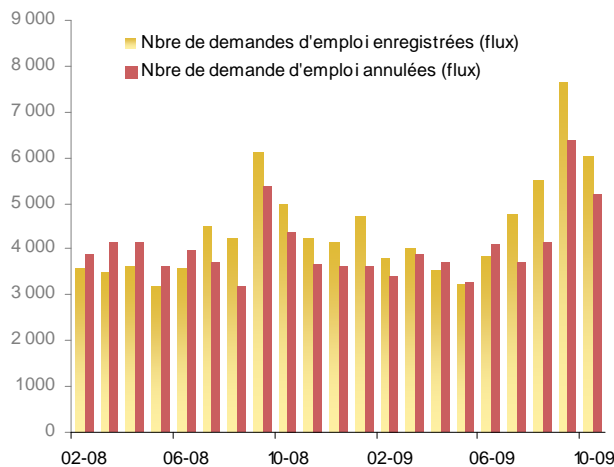
6 018 personnes sont venues s'inscrire à Pôle emploi au cours du mois d'octobre. Les flux d'arrivées de nouveaux demandeurs d'emploi restent très élevés (+20,8%/oct. 08 ; +10,9% en cumul sur 12 mois). Après un afflux important en septembre, les inscriptions des primo demandeurs d'emploi se stabilisent en octobre. Les principaux motifs d'entrées à Pôle emploi sont toujours les fins de contrats courts (CDD ou mission intérimaire).

Mois de octobre 2009	
Motif d'inscription des demandeurs d'emploi de catégories A, B, C	Part dans le total
Fin CDD	29,8%
Fin mission intérim	5,9%
Lic éco ou fin reclassement	3,7%
Première inscription	8,1%

Les flux de sorties de Pôle emploi se maintiennent également à un très bon niveau. 5 208 demandes ont été annulées (+19,7%/oct. 08 ; +0,7% en cumul sur 12 mois) ce qui demeure cependant insuffisant par rapport aux demandes enregistrées. Parmi les sorties, les reprises d'emploi ne représentent que 19,5% et les entrées en stage 8,8%.

#### Demandes d'emploi enregistrées et annulées au cours du mois de catégories A, B, C (Indre-et-Loire)

Source : DRTEFP  
Unité : Nombre de demandes d'emploi de catégories A,B,C enregistrées et annulées au cours du mois (flux)



#### DEMANDEURS D'EMPLOI (regroupements en vigueur depuis mars 2009) :

**Catégories A, B, C** : demandeurs d'emploi inscrits à Pôle emploi et tenus de faire des actes positifs de recherche d'emploi. Les demandeurs d'emploi de **catégorie A** sont sans emploi, les demandeurs d'emploi de **catégorie B** ont exercé une activité réduite courte (de 78 heures ou moins au cours du mois), les demandeurs d'emploi de **catégorie C** ont exercé une activité réduite longue (de plus de 78 heures au cours du mois).

#### OFFRES D'EMPLOI :

**Catégorie A** : Offres d'emploi durable (CDI ou CDD de plus de 6 mois). **Catégorie B** : Offres d'emploi temporaire (CDD de 1 à 6 mois ou mission d'intérim de plus d'un mois). **Catégorie C** : Offres d'emploi occasionnel (CDD ou mission d'intérim de moins d'un mois).



## Emploi

### Dégradation continue du marché du travail

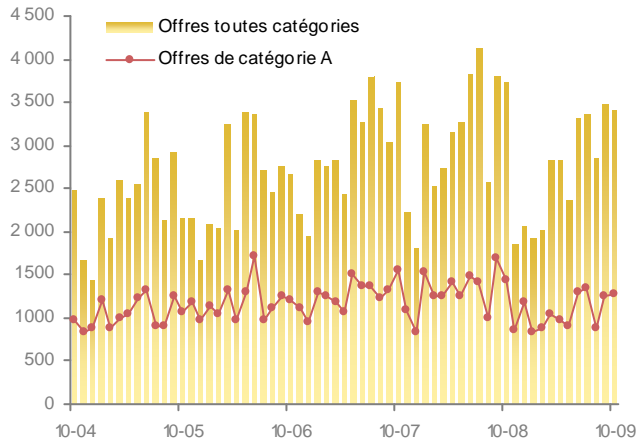
(suite)

#### ► Offres d'emploi encore nombreuses mais moins durables

3 409 offres d'emploi ont été déposées à Pôle emploi au cours du mois d'octobre 2009 (8,8%/oct. 08 ; -12,9% en cumul sur 12 mois), ce qui est un bon niveau par rapport aux autres mois de 2009, mais qui reste insuffisant en référence au mois d'octobre 2008 qui affichait une récolte très fournie. Ce sont surtout les offres d'emploi durables (CDD ou CDI de plus de 6 mois) qui marquent le pas : elles représentent 37% des offres déposées (-11,7%/oct.08 ; -18,8% en cumul sur 12 mois)

#### Offres d'emploi déposées (Indre-et-Loire)

Source : DRTE  
Unité : Nombre d'offres d'emploi déposées (flux)

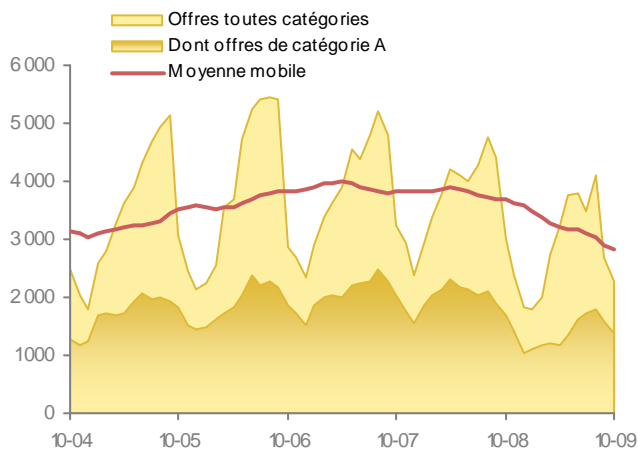


Offres déposées toutes catégories en octobre 2009 : 3 409  
Offres de catégories A : 37,1%  
Variation octobre 2009/octobre 2008 : -8,8%

A la fin septembre, 2 271 offres restaient insatisfaites à Pôle emploi (-24,1%/oct.08). Parmi elles, 1 396 concernaient des contrats durables (soit 61,5% ; -18,5%/oct.08).

#### Offres d'emploi non satisfaites en fin de mois (Indre-et-Loire)

Source : DRTE  
Unité : Offres d'emploi non satisfaites en fin de mois (stock)



Offres d'emploi non satisfaites au 31 octobre 2009 : 2 271  
Dont offres de catégories A : 1 396  
Variation octobre 2009/octobre 2008 : -24,1%

#### DEMANDEURS D'EMPLOI (regroupements en vigueur depuis mars 2009) :

**Catégories A, B, C** : demandeurs d'emploi inscrits à Pôle emploi et tenus de faire des actes positifs de recherche d'emploi. Les demandeurs d'emploi de **catégorie A** sont sans emploi, les demandeurs d'emploi de **catégorie B** ont exercé une activité réduite courte (de 78 heures ou moins au cours du mois), les demandeurs d'emploi de **catégorie C** ont exercé une activité réduite longue (de plus de 78 heures au cours du mois).

#### OFFRES D'EMPLOI :

**Catégorie A** : Offres d'emploi durable (CDI ou CDD de plus de 6 mois). **Catégorie B** : Offres d'emploi temporaire (CDD de 1 à 6 mois ou mission d'intérim de plus d'un mois). **Catégorie C** : Offres d'emploi occasionnel (CDD ou mission d'intérim de moins d'un mois).

## Activité touristique

### Un mois de novembre 2009 morose

Le dernier trimestre 2009 qui avait commencé avec un bon mois d'octobre continue sur un mois de novembre morose. Même si le mois de novembre n'a pas une importance capitale, on pouvait espérer de meilleurs résultats comparés à un mois de novembre 2008 déjà affecté par la crise. Les baisses les plus fortes sont relevées dans les hôtels (nuitées : -6,3%/nov. 08) et les sites de visite (entrées : -9,2%/nov. 08) alors que les gîtes progressent légèrement (nuitées : +7%/nov. 08) et que les autres secteurs sont stables. Le mois de décembre ne devrait pas modifier fondamentalement le bilan 2009. A quelques secteurs près, ce dernier montre que la Touraine a assez bien résisté dans un contexte difficile.

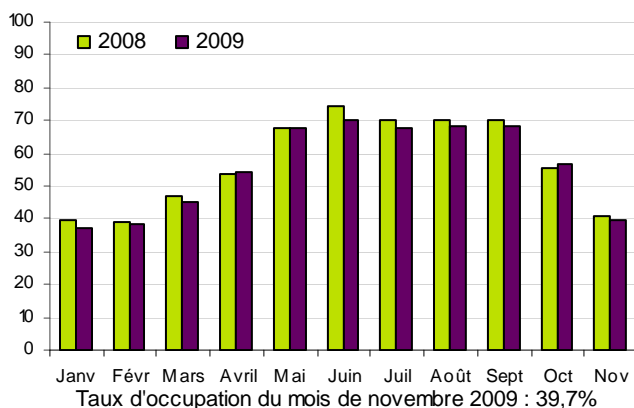
#### ► Hôtellerie : repli des nuitées en novembre 2009

(En moyenne, le mois de novembre représente 5,6% des nuitées annuelles)

##### Fréquentation des hôtels

Unité : Taux d'occupation en %

Sources : Enquête hôtelière, Ministre Délégué au Tourisme/CRT et INSEE Centre (Chiffre provisoire en novembre 2009)



D'après les chiffres provisoires de l'INSEE, le taux d'occupation des hôtels classés perd un point par rapport à novembre 2008. **Les nuitées sont en repli de 6,3%**. Celles des Français diminuent de 8%. Celles des étrangers augmentent de 4%, une hausse à relativiser car elle fait référence à un mois de novembre 2008 très faible. La baisse des nuitées de la clientèle "d'affaires" (-9,3%/nov. 08) est plus forte que celle de la clientèle "loisirs" (-1,2%/nov. 08). **La durée moyenne de séjour en novembre 2009 est stable à environ 1,5 jours tant pour les Français que pour les étrangers.**

De janvier à novembre 2009, la baisse des nuitées étrangères est de 8,9% par rapport à la période de janvier à novembre 2008. L'équilibre est à peine retrouvé pour les Français (-0,8%/janv-nov. 08). **Il manque donc 3% de nuitées en 2009 pour retrouver les résultats de 2008.** Les nuitées d'affaires progressent de 3,3% alors que celles de la clientèle "loisirs" chutent de 7,6%. On constate une très légère diminution de la durée moyenne des séjours. Elle s'établit à 1,5 jours pour les Français et 1,6 jours pour les étrangers.

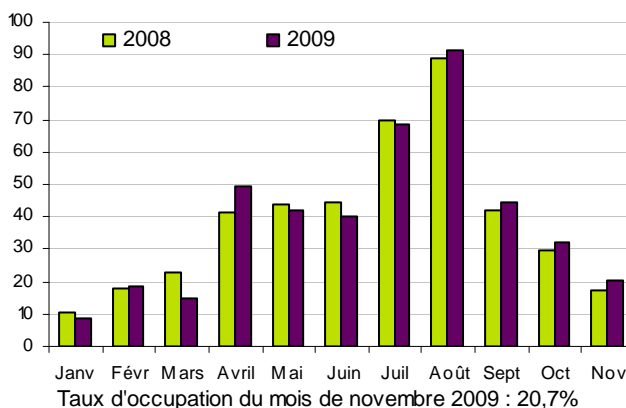
#### ► Les gîtes ruraux : un bon mois de novembre 2009

(En moyenne, le mois de novembre représente 2,6% des nuitées annuelles)

##### Fréquentation des gîtes en centrale de réservation Gîtes de France

Unité : Taux de remplissage en %

Source : Centrale de réservation des Gîtes de France



Le taux de remplissage des gîtes ruraux en centrale de réservation Gîtes de France dépasse les 20% en novembre 2009. Ceci n'était pas arrivé depuis 2002 sur ce mois. **Les nuitées sont plus nombreuses (+7%/nov. 08)** tant pour les Français (+4,2%/nov. 08) que pour les étrangers (+34% appliqué à de faibles volumes). Globalement, la durée moyenne de séjour passe de 6 jours en novembre 2008 à 6,4 jours en novembre 2009. Les Français restent 6 jours et les étrangers, 9 jours.

En cumul annuel, l'activité des gîtes est restée stable. L'embellie sur les nuitées françaises (+1,6%) compense presque le repli des nuitées étrangères de 7%. **Le résultat global est une évolution de -0,6%**. La durée moyenne de séjour varie très peu entre les mois de janvier à novembre 2008 et 2009 tant pour les Français (6,9 jours en 2009) que pour les étrangers (9,1 jours).

#### ► Les sites de visite : forte baisse du nombre d'entrées

(En moyenne, le mois de novembre représente 3,6% des entrées annuelles)

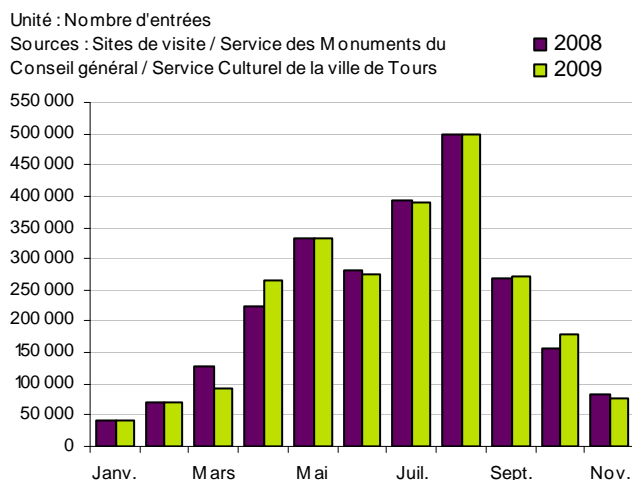
Après un très bon mois d'octobre 2009 (Cf. Ecoscopie 188), les sites de visite de Touraine réalisent **un mois de novembre 2009 médiocre** comparé à novembre 2008. **La régression du nombre global d'entrées est de 9,2%** dont -9,3% dans les monuments, -8,3% dans les musées et -12% dans les autres sites.

## Activité touristique

### Un mois de novembre 2009 morose

(suite)

#### Monuments, musées et autres sites de visite en Touraine



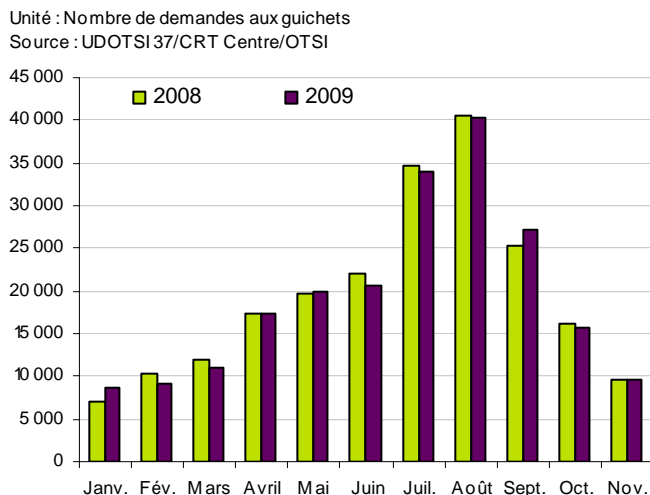
De janvier à novembre 2009, le niveau des entrées est un peu plus élevé qu'en 2008 : **+0,7%**. Le bilan pour les monuments est très proche du bilan général : **+0,6%/janv-nov. 08**. Les musées sont les sites qui obtiennent le meilleur résultat soit **+3,9%/janv-nov. 08**. Seuls les autres sites enregistrent une baisse : **-3,4%/janv-nov. 08**.

(Base d'observation : 35 sites répondant à l'enquête en 2008 et 2009)

#### ► Les Offices de Tourisme (OT) de pôle : léger retrait des demandes aux guichets en novembre 2009

Les six offices de tourisme de pôle de Touraine sont Amboise, Azay-le-Rideau, Chinon, Langeais, Loches et Tours (En moyenne, le mois de novembre représente 4,4% des demandes annuelles aux guichets des OT de pôle)

#### Offices de tourisme de pôle



Les demandes aux guichets des OT de pôle sont un peu moins nombreuses en novembre 2009 par rapport à novembre 2008 (**-0,8%/nov. 08**). La très légère hausse des demandes françaises (**+0,6%/nov. 08**) ne compense pas tout à fait la baisse des demandes étrangères (**-6,5%/nov.08**). Parmi ces dernières, les demandes anglaises sont les plus importantes. Elles régressent de 13%. Elles sont suivies des demandes des Japonais qui progressent de 1,8%. En 3<sup>e</sup> position, les demandes des Américains sont en repli de 20% par rapport à novembre 2008.

En cumul depuis janvier 2009, le niveau des demandes est quasiment stable : **-0,6%/janv-nov. 08**. Le repli des demandes étrangères atteint 5,8% alors que les sollicitations françaises s'élèvent de 2,3%. Les cinq nationalités étrangères les plus importantes sur cette période sont :

- les Britanniques : 25 270 demandes, **-7,8%/janv-nov. 08**,
- les Espagnols : 8 470 demandes, **-3,9%/janv-nov. 08**,
- les Américains : 7 550 demandes, **-10,6%/janv-nov. 08**,
- les Allemands : 4 980 demandes, **-0,6%/janv-nov. 08**,
- les Japonais : 4 940 demandes, **-9,2%/janv-nov. 08**.

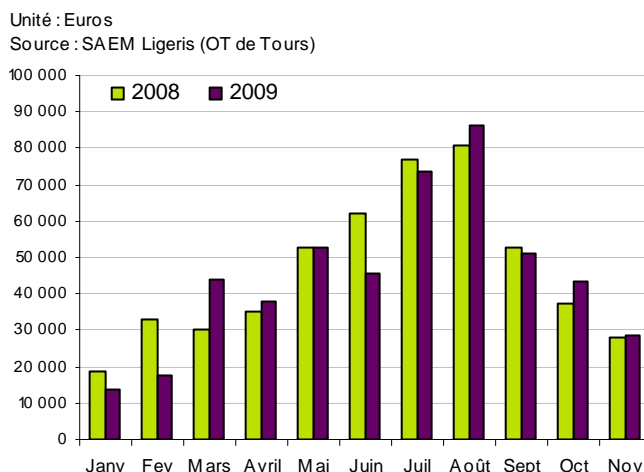
#### ► SAEM Ligéris : un léger mieux en novembre 2009

3 secteurs de vente analysés : les chiffres d'affaires (CA) excursions, hôtels (hébergement sec) et divers (souvenirs...).

(En moyenne, le mois de novembre représente 4,7% du CA annuel)

#### Chiffre d'affaires "Accueil" de la SAEM Ligéris

(Hors Billetterie sauf celle liée aux châteaux et sites)



Le CA de la SAEM Ligéris s'améliore de **1,3%** en novembre 2008 comparé à novembre 2009. Cette hausse est due essentiellement au CA "divers" qui fait un bond de 40%. Le CA "excursions" régresse de 14% et le CA "hôtels" de 3,5%. Le tassement du CA "hôtels" n'est pas lié à l'opération « Plus de Touraine\* » qui a généré quasiment autant de réservation que l'an passé.

## Activité touristique

### Un mois de novembre 2009 morose

(suite)

De janvier à novembre 2009, le CA de la SAEM Ligéris est un peu inférieur à celui réalisé l'an dernier sur la même période : -2,6%. Le CA le plus important, celui des "excursions" diminue de 10%. Le CA "divers" gagne 10,5%. Le CA "hôtels", le plus faible en volume, baisse de 5,6%.

\* L'opération « Plus de Touraine » propose des chambres d'hôtels à -50% sur 6 week-ends (entre le 6 novembre et le 13 décembre 2009 et entre le 7 novembre et le 14 décembre 2008) ainsi qu'un site internet dédié. Les réservations se font en direct avec l'hôtel ou via la centrale de réservation de la SAEM Ligéris).

#### ► L'aéroport Tours Val de Loire : les nouvelles liaisons stimulent le trafic de l'aéroport en octobre 2009

(En moyenne, le mois de novembre représente 5,4% du trafic passagers annuel)

Le 7 novembre 2009, l'aéroport a accueilli son 100 000<sup>e</sup> passager, ce qui est une première dans l'histoire de l'aéroport. Cet événement a été rendu possible par la création de nouvelles lignes. Elles alimentent depuis plusieurs mois déjà des évolutions à la hausse et le mois de novembre 2009 en est un exemple. En effet, le nombre de passagers a presque doublé entre les mois de novembre 2008 et 2009. C'est le résultat d'évolutions différentes selon les lignes et leurs offres respectives :

- La capacité offerte sur la ligne Tours-Londres diminue de 38,5% et le nombre d'usagers, de 41,4%.
- Les passagers par charters sont deux fois moins nombreux or c'est l'offre qui crée la demande sur ce type de vols.
- Mais les nouvelles lignes vers Marseille (1<sup>er</sup> vol le 31/03/09) et Porto (1<sup>er</sup> vol le 04/09/09) continuent d'offrir leurs bonus de passagers.



En cumulé depuis janvier, le trafic à l'aéroport progresse de 21% par rapport aux mois de janvier à novembre 2008. Les facteurs d'évolutions sont les mêmes que ceux évoqués au mois de novembre :

- Le nombre de passagers par charters s'est réduit de 32%, or, la demande suit l'offre sur ce type de vols.
- Les capacités offertes vers Londres étant moins fortes (-28%/janv-nov. 08), les voyageurs sont moins nombreux (-21%/janv-nov. 08).
- Les lignes avec Marseille et Porto étant nouvelles, elles apportent automatiquement des passagers supplémentaires par rapport à l'an dernier.

Il faut y ajouter les lignes saisonnières :

- Tours-Dublin qui compte plus de voyageurs que l'an dernier (+8%) avec une offre de sièges pourtant plus basse : -6,7%/janv-nov. 08.

- Tours-Figari dont les usagers sont plus nombreux (+5,3%/janv-nov. 08) pour des capacités offertes qui augmentent dans les mêmes proportions (+5,6%/janv-nov. 08).