

## Edito

### Une rentrée sans éclat

Le tableau de bord de la rentrée ne donne pas les signes d'un retour à la croissance, seulement quelques indices de moindre décroissance pour les entreprises, et l'attente d'une embellie qui n'est pas encore mesurable. Les ménages confirment un comportement d'aubaine dans leurs choix de dépenses et d'investissements. Le marché de l'emploi reste mal orienté. Dans un contexte difficile, la saison touristique tourangelle, marquée sans surprise par une hausse de la fréquentation française et une baisse de la clientèle étrangère, peut être qualifiée de correcte.

	Entreprises		Consommation		Emploi
	Niveau d'activité	Investissement	Dépenses courantes	Logement	
Tendances des derniers mois	↓	↓	Irrégulières	↓	↓
Prévisions	→	↓	→	→	↓

#### ► Activités des entreprises : en attendant la reprise

Les éléments factuels qui actuellement portent l'espoir de terminer l'année sur une note positive sont encore rares : modération relative du chômage partiel, recul de moins en moins prononcé de l'intérim, prévisions plus favorables pour les carnets de commandes industriels du 4<sup>e</sup> trimestre... Mais dans l'ensemble, le tableau de bord de la rentrée traduit des niveaux d'activité et d'investissements qui restent insuffisants pour relancer la dynamique sur le moyen terme.

*En savoir plus : [Activité des entreprises](#)*

#### ► Consommation : l'efficacité des stimulants

Un marché automobile soutenu par la prime à la casse, des ventes d'appartements neufs soutenues par les mesures d'incitation à l'investissement locatif : les stimulants montrent leur efficacité et les consommateurs confirment un comportement déjà perceptible avant la crise, et qui s'est renforcé avec les difficultés actuelles. Il faudra attendre la réalisation effective des transactions pour valider une reprise du logement ancien : les chiffres de la rentrée restent négatifs. L'épargne bancaire sécurisée, moins bien rémunérée, perd de l'attractivité.

*En savoir plus : [Consommation](#)*

#### ► Emploi : nette reprise du chômage en septembre

La dégradation de la situation du marché de l'emploi se confirme et prend de l'ampleur au cours du mois de septembre en Indre et Loire comme sur le reste du pays. Avec 20 917 demandeurs d'emploi n'ayant pas travaillé au cours du mois (cat. A : +25,7%/sept. 08), l'Indre et Loire connaît une forte progression du chômage, à un niveau toujours élevé et intermédiaire entre la situation nationale (+25,3%) et régionale (+29,6%).

Les flux d'entrées, influencés par l'arrivée des primo demandeurs d'emploi sur le marché du travail s'accélérent (+25%/sept. 08) alors que les sorties, bien que très nombreuses, ne suivent cependant pas le même rythme (+19,2%).

Les offres d'emploi déposées à Pôle emploi, pourtant en progression par rapport aux mois précédents, restent insuffisantes en référence aux niveaux d'il y a un an.

*En savoir plus : [Emploi](#)*

#### ► Activité touristique : Un début d'arrière saison correct

L'activité du mois de septembre 2009 apporte des résultats variables selon les secteurs observés : en baisse dans les hôtels, mitigé dans les campings, stable dans les monuments, en hausse pour les gîtes, les offices de tourisme de pôle, les musées et les autres sites de visite. Cette situation peut être considérée comme convenable et quelques écarts peuvent sans doute s'expliquer. L'affluence dans les offices de tourisme, par exemple, est peut-être due à une recherche d'économie pour des tarifs hors saisons ou encore à une météo plutôt favorable aux escapades. Le bilan à fin septembre fait encore état d'une fréquentation des hébergements un peu en deçà de celle de l'an dernier alors que les sites de visite et d'accueil retrouvent tout juste les niveaux de janvier à septembre 2008. Compte tenu du contexte, ces résultats restent satisfaisants.

*En savoir plus : [Activité touristique](#)*

**Au niveau régional, l'enquête mensuelle de la banque de France** observe une reprise de la production industrielle qui laisse encore les capacités de production en sous utilisation. Les commandes sont mieux orientées mais les carnets sont encore jugés insuffisants. Dans les services, les évolutions constatées restent contrastées selon les branches.

**Au niveau national, les dernières enquêtes de conjoncture vont dans le sens d'une amélioration** : reprise des commandes dans l'industrie et sondage d'opinions plus favorable dans le commerce, les services et le bâtiment selon l'INSEE ; indicateur de rythme d'activité en hausse selon le Crédit Agricole et COE-Rexecode. Cette lente sortie de récession ne signe pas encore un retour à la normale, un état actuel que l'INSEE, dans son dernier point de conjoncture, qualifie avec justesse de « convalescence ». Le taux de croissance du PIB est prévu à +0,5% au 3<sup>e</sup> trimestre et à +0,3% au 4<sup>e</sup> trimestre par l'Institut National qui chiffre à -2,2% le recul annuel 2009. Au-delà, pour 2010, de nombreuses incertitudes demeurent pour écrire le scénario d'un retour « à la normale », pour peu que l'on puisse le définir. La seule certitude est une reprise de la croissance mondiale via les Pays « émergents » d'Amérique Latine et d'Asie. Pour le reste, c'est une analyse plus ou moins optimiste de la reprise de l'investissement dans les entreprises et de la dynamie

## Edito

---

### ■ Une rentrée sans éclat

que de dépenses des ménages, avec, en toile de fond, la montée du chômage. Le résultat est une large gamme de prévisions de croissance pour 2010 proposée par les Instituts qui va de +0,8% pour l'OFCE à +2,2% pour COE-REXECODE. Dans le projet de Loi de Finances pour 2010, l'hypothèse est de +0,75%.

#### **Claude CHERON**

*Achevé de rédiger le 26 octobre 2009*

*A consulter :*

Site COE-Rexecode : [www.coe-rexecode.fr](http://www.coe-rexecode.fr)

Site BNP Paribas : [www.Economic-research.bnpparibas.com](http://www.Economic-research.bnpparibas.com)

Site INSEE [www.insee.fr](http://www.insee.fr)

Site banque de France : [www.banque-france.fr/fr/stat\\_conjoncture/conjonc/conjonc.htm](http://www.banque-france.fr/fr/stat_conjoncture/conjonc/conjonc.htm)

Site Eurostat : [www.epp.eurostat.ec.europa.eu/portal/page/portal/eurostat/home](http://www.epp.eurostat.ec.europa.eu/portal/page/portal/eurostat/home)

Site OCDE [www.oecd.org](http://www.oecd.org)

Site Oséo [www.oseo.fr](http://www.oseo.fr)

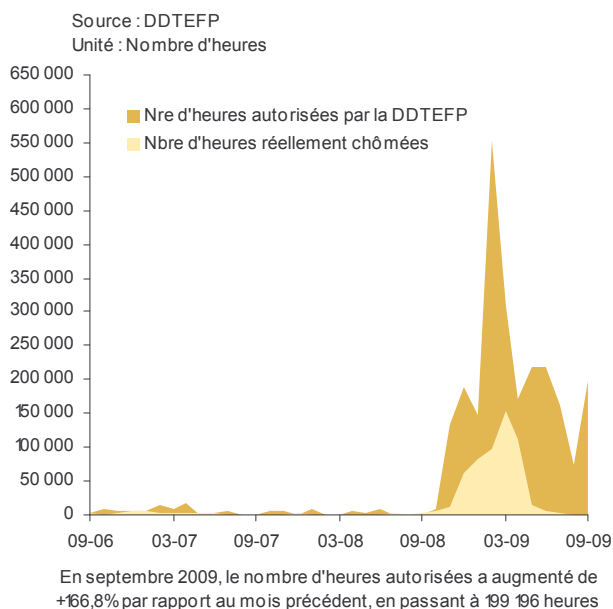
## Activité des entreprises

### En attendant la reprise

Les éléments factuels qui actuellement portent l'espoir de terminer l'année sur une note positive sont encore rares : modération relative du chômage partiel, recul de moins en moins prononcé de l'intérim, prévisions plus favorables pour les carnets de commandes industriels du 4<sup>e</sup> trimestre... Mais dans l'ensemble, le tableau de bord de la rentrée traduit des niveaux d'activité et d'investissements qui restent insuffisants pour relancer la dynamique sur le moyen terme.

#### ► Chômage partiel : des autorisations encore élevées en septembre

##### Chômage partiel



Les 199 195 heures de chômage technique autorisées en septembre (*chiffre définitif*) traduisent des perspectives d'activité encore modérées pour le début de l'automne. Les heures réellement chômées sont toujours très inférieures, mais un délai de 3 à 4 mois est nécessaire pour en établir le nombre exact. Ainsi, avec 6 444 heures réalisées, le mois de juin, s'il se confirme, marquerait un net ralentissement dans le recours à une activité réduite, très en deçà des autorisations accordées pour le mois (219 887 heures).

#### ► Travail temporaire : l'amorce d'un retour à des niveaux corrects

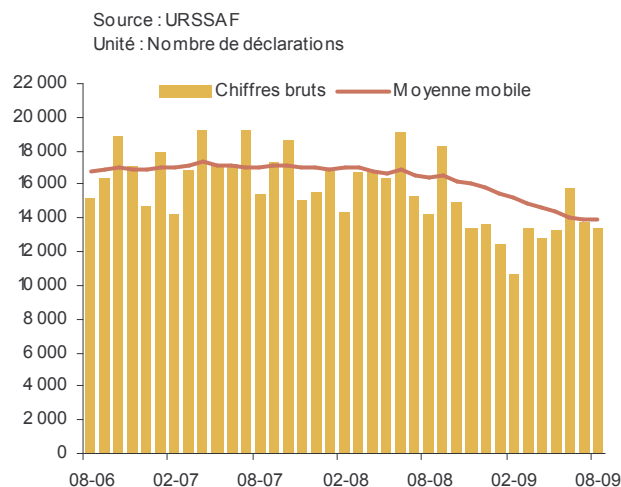
13 393 contrats ont été signés au cours du mois d'août par les agences tourangelles. C'est 6,5% de moins qu'en août 2008. L'écart continue de se réduire avec des niveaux 2008 qui n'étaient encore pas ceux de la crise. Sur les 8 premiers mois de l'année, la baisse est de 18,5% (105 991 contrats contre 130 124 l'an dernier). Exprimé en nombre d'emplois en poste en fin de mois, le repli reste important au niveau national (-21,9% / fin août 2008), comme au niveau régional (-23,9%). Avec 4,1% des effectifs salariés privés sous

contrats de travail temporaire fin août, la région Centre se situait en seconde position des régions françaises, derrière la Haute-Normandie, pour le recours à l'intérim.

#### ► Les carnets de commande industriels : une nouvelle baisse au 3<sup>e</sup> trimestre mais des perspectives plus favorables pour la fin de l'année

##### Travail temporaire

(chiffres définitifs jusqu'en juin 09 inclus)



74% des industriels tourangeaux interrogés fin septembre signalaient une baisse de leurs carnets de commandes entre le 2<sup>e</sup> et le 3<sup>e</sup> trimestre (*Sondage Express Industrie OE2T*). Les prévisions pour la fin de l'année apparaissent moins sombres : 48% des industriels tablent sur une stabilisation de la demande, 29% sur une nouvelle baisse et 20% attendent une amélioration. Celle-ci serait portée par les biens d'équipement, matériels de transport, mécanique et électronique.

#### ► Les carnets de commandes dans le bâtiment : baisse tendancielle modérée mais confirmée.

Selon l'enquête du Centre de Gestion Agréé d'Indre et Loire auprès de ses adhérents du secteur de la construction, le carnet de commande moyen était de 12 semaines à la fin du mois de septembre contre 13 semaines fin juin, un niveau identique à la moyenne régionale. L'enquête de la Fédération

## Activité des entreprises

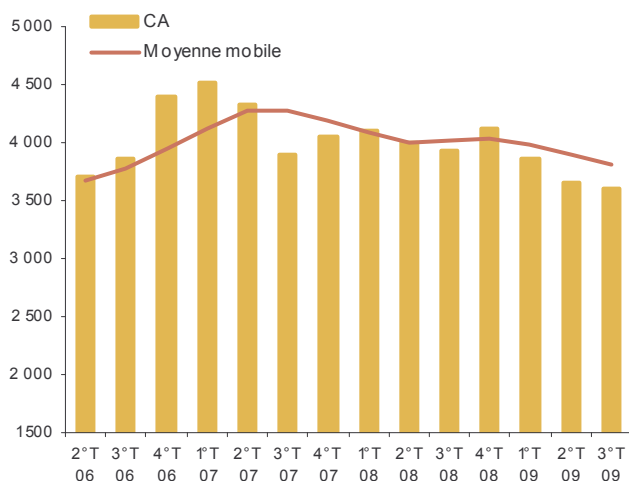
### En attendant la reprise

Française du Bâtiment 37 confirme cette lente érosion des carnets, avec un plan de charge moyen de 4,1 mois en juillet contre 4,4 mois en avril. L'absence de diffusion par le Ministère des données régionales et départementales sur la construction neuve, depuis le début de 2009, ne permet pas d'anticiper un éventuel retournement positif.

► **Le chiffre d'affaires des entreprises déclarant en Indre et Loire : un 3<sup>e</sup> trimestre en léger repli.**

#### Chiffre d'affaires des entreprises

Source : Direction des Services Fiscaux  
Unité : Millions d'euros

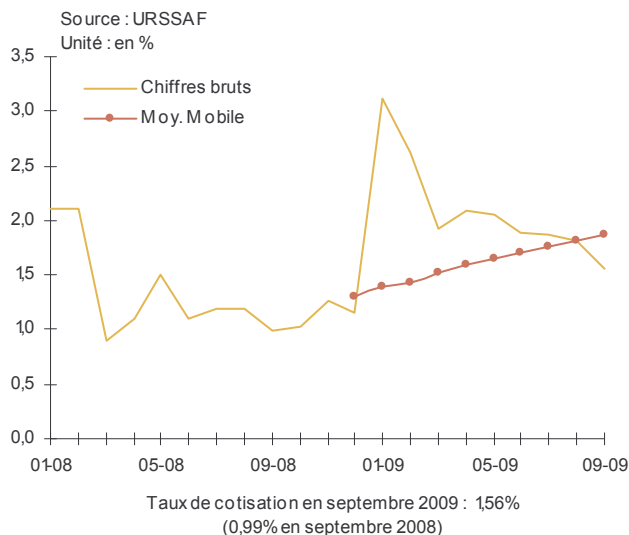


Le chiffre d'affaires des entreprises déclarant en Indre et Loire a reculé de 1,48% au 3<sup>e</sup> trimestre comparé au 2<sup>e</sup> trimestre, marquant ainsi un 3<sup>e</sup> repli consécutif, le plus modéré. La baisse sur un 3<sup>e</sup> trimestre 2008 encore peu marqué par la crise est de 8,6%. En cumul annuel, de janvier à septembre, l'année 2009 affiche un retard de 7,7% sur 2008.

► **La part des cotisations l'URSSAF dues après échéance : 1,56% fin septembre tous secteurs confondus**

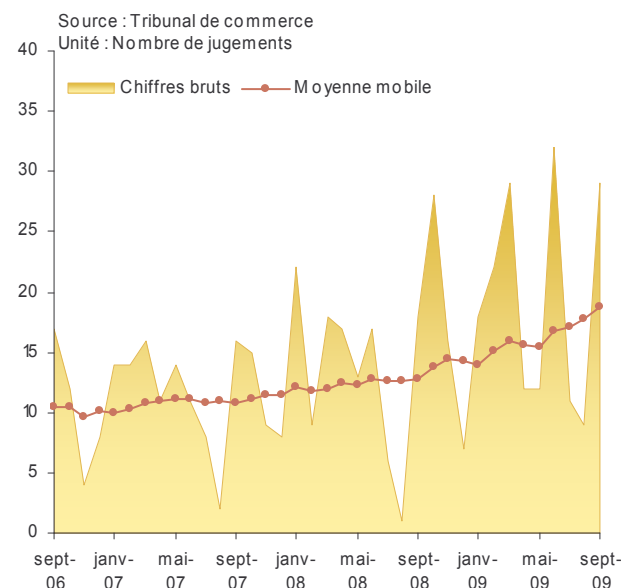
A la fin du mois de septembre, les cotisations URSSAF qui restaient dues après échéance s'établissaient à 1,56% du total, soit 0,57 point de plus qu'en septembre 2008. Ce taux moyen recouvre des situations différentes selon les secteurs. Le taux atteignait 4,32% dans le secteur de la construction (+0,86 point /septembre 2008). L'industrie enregistrait un taux de 2,46% (+1,21 points /septembre 2008). Dans le commerce, ce sont 2,42% des cotisations qui restaient à recouvrer (+ 0,69 point /septembre 2008). Dans les services principalement orientés vers les entreprises, la part due était de 4,13% (+1,83 points/septembre 2008).

#### Taux de cotisations à recouvrer



► **Les défaillances d'entreprises : poursuite de la hausse des ouvertures en redressement judiciaire**

#### Ouvertures en Redressements Judiciaires



Symptomatique de la situation actuelle, les jugements en ouverture de redressement judiciaire ont continué de progresser en septembre en Indre et Loire : 28 ont été prononcés pour

## Activité des entreprises

### En attendant la reprise

un total de 181 emplois salariés concernés (contre 18 en septembre 2008 pour 98 emplois).

42 établissements tourangeaux ont été mis en liquidation en septembre pour un total de 57 emplois salariés affectés (contre 38 et 103 emplois en septembre 2008).

Sur les 9 premiers mois de l'année, 317 liquidations ont été prononcées (+ 11,6%/2008) pour un total de 810 emplois salariés concernés (+17,2 %/2008). 27% des liquidations ont été prononcées dans le secteur de la construction 16% dans le commerce de détail et 11% dans la restauration. 45% des liquidations ont touché des entreprises individuelles, et 38% des TPE de moins de 5 salariés.

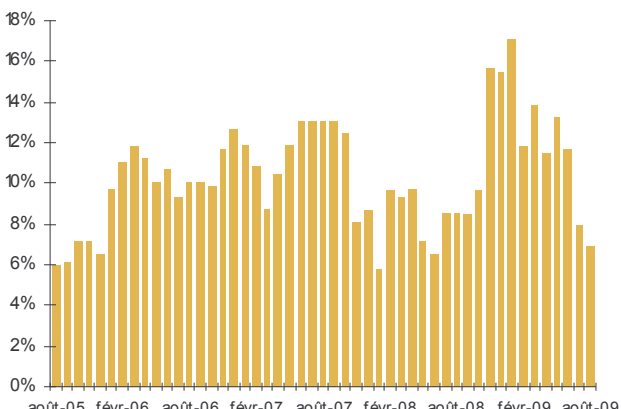
Sur cette même période, avec 173 jugements, les ouvertures en redressement judiciaire ont augmenté de 43%. L'emploi concerné a été multiplié par 2,8 (1 292 contre 458 en 2008). En effet, un plus grand nombre de PME employant au moins 10 salariés ont été contraintes au dépôt de bilan : 31 sur la période janvier-septembre représentant un millier d'emplois contre 10 l'an dernier représentant 260 emplois.

#### ► Les crédits aux entreprises : une très faible progression des encours

#### Crédits d'équipement\* des entreprises

Source : Banque de France

Unité : % d'évolution par rapport au même mois de l'année précédente



En août 2009, les crédits d'équipement sont en hausse de +6,87% par rapport à août 2008

\* Les crédits d'équipement comprennent les crédits d'investissement ainsi que d'autres opérations (LBO et financements de rachat de fonds).

Toutes destinations confondues, les encours de crédits aux entreprises dans les banques tourangelles ont progressé de 1,63% entre août 2008 et août 2009, un taux annuel de croissance proche du précédent (juillet 2008-2009 : +1,0%). Au niveau national, c'est une quasi stabilité qui a été constatée fin août.

(suite)

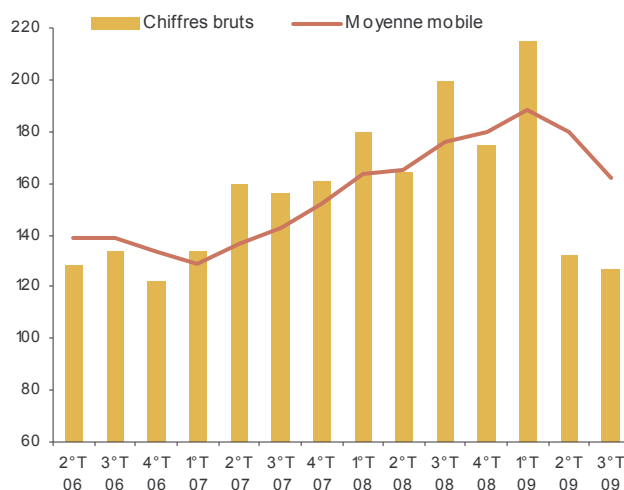
#### ► Les crédits d'équipement aux entreprises : ralentissement de la croissance des encours

Le rythme de croissance des encours de crédits d'équipement des entreprises dans les agences d'Indre et Loire reste un peu plus dynamique que pour l'ensemble du crédit, mais il se ralentit. Entre août 2008 et août 2009, ils ont augmenté de 6,87% (contre +7,92% fin juillet et +11,75% fin juin). La même tendance est observée au niveau national (+5,0% en août contre +5,7% en juillet).

#### ► L'investissement des entreprises : un 3<sup>e</sup> trimestre aussi modéré que le second

#### Investissement des entreprises

Source : Direction des Services Fiscaux  
Unité : Millions d'euros



Le montant des investissements des entreprises tourangelles, reconstitué sur la base des TVA sur immobilisations, a perdu 4% sur un second trimestre peu actif. Comparé à un 3<sup>e</sup> trimestre 2008 encore très dynamique, le recul est de 36,5%. En cumul annuel de janvier à septembre, 2009 est en retrait de 13,1%.

#### ► L'investissement industriel : des opinions qui confirment la modération

35% des industriels interrogés fin septembre dans le cadre de l'enquête trimestrielle de l'OE2T déclaraient avoir des investissements en cours, un taux conforme à leurs prévisions exprimées 3 mois plus tôt. Cette proportion d'investisseurs, qui ne traduit pas des volumes mais une simple fréquence, témoigne cependant d'un comportement encore très réservé en matière de dépenses d'équipement. Cette réserve devrait se poursuivre sur la fin de l'année : 31% seulement du panel envisagent de poursuivre ou lancer des programmes au cours du 4<sup>e</sup> trimestre 2009.

## Consommation

### L'efficacité des stimulants

Un marché automobile soutenu par la prime à la casse, des ventes d'appartements neufs soutenues par les mesures d'incitations à l'investissement locatif : les stimulants montrent leur efficacité et les consommateurs confirment un comportement déjà perceptible avant la crise, et qui s'est renforcé avec les difficultés actuelles. Il faudra attendre la réalisation effective des transactions pour valider une reprise du logement ancien : les chiffres de la rentrée restent négatifs. L'épargne bancaire sécurisée, moins bien rémunérée, perd de l'attractivité.

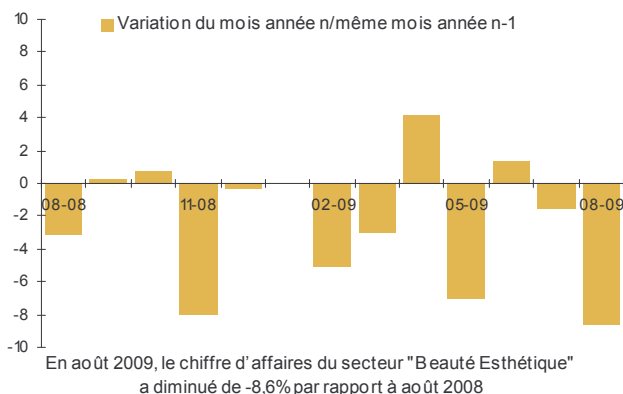
#### ► Commerces de proximité : un mois d'août peu favorable

##### Chiffre d'affaires du commerce Secteur Beauté Esthétique

(chiffres définitifs jusqu'en juillet 09 inclus)

Source : CGA37

Unité : Evolution en pourcentage



Le commerce indépendant et de proximité n'a pas eu les faveurs des consommateurs au cœur de l'été. Les chiffres d'affaires relevés lors de l'enquête réalisée par le Centre de Gestion Agréé 37 s'inscrivent en majorité en négatif.

Le commerce alimentaire spécialisé a perdu 2,6% sur un mois d'août 2008 plutôt actif. Cette baisse n'a cependant pas remis en cause un bilan positif sur la période janvier-août qui marque une progression de 2,7% sur l'an dernier.

Les ventes chez les spécialistes de l'équipement de la personne ont reculé de 7,3% comparé à un mois d'août 2008 déjà très morose. Une activité très irrégulière d'un mois à l'autre n'a pas permis, sur les 8 premiers mois, de maintenir le niveau de l'an dernier : 2009 affiche un repli de 4,7%.

Le secteur de l'esthétique accuse une baisse de ses ventes de 8,6% sur le mois comparé à un mois d'août 2008 modéré. En cumul annuel, les ventes en valeur ont perdu 1,9% sur l'an dernier.

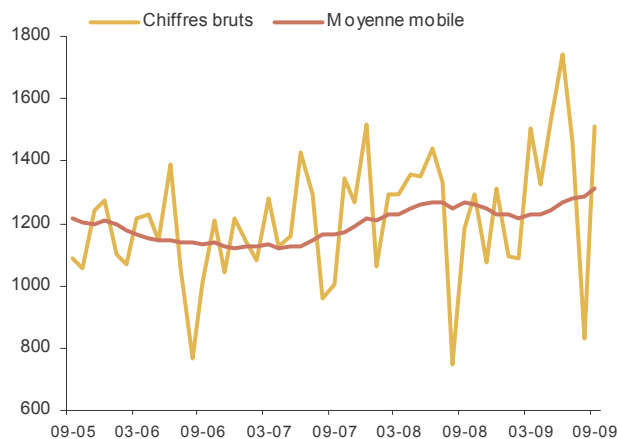
Chez les spécialistes de la santé, le chiffre d'affaires de 2008 a été très légèrement dépassé sur le mois (+0,7%/août 2008). Cette stabilité se confirme sur l'ensemble de l'année (+0,1%).

#### ► Immatriculations de véhicules neufs : un excellent mois de septembre

##### Immatriculations de véhicules neufs

Source : CNPA

Unité : Nombre de véhicules



Les immatriculations de véhicules neufs en septembre 2009 par rapport à septembre 2008 sont en hausse de +27,5%

Dans la tendance de ces derniers mois, le marché automobile neuf tourangeau confirme sa bonne tenue. Avec 1 513 immatriculations en septembre, il fait un bond de 27,46% sur septembre 2008. En cumul depuis janvier, les immatriculations ont augmenté de 9,2% comparé à 2008 (12 075 immatriculations contre 11 057). Le marché national est également bien orienté, mais avec moins de tonus : la hausse a été de 14% en septembre et s'établit à +2,39% en cumul annuel. Au niveau national comme au niveau départemental, les marques étrangères progressent moins vite que les marques françaises.

#### ► Crédits de trésorerie : une très faible progression

Témoin d'une dépense modérée et d'une offre plus restrictive, la croissance des crédits de trésorerie des particuliers dans les banques tourangelles perd encore quelques dixièmes de points sur le précédent (+1,02% entre août 2008 et août 2009 contre +1,34% en juillet 2009/2008). Cette faiblesse se constate également au niveau national (+0,9% en août), et devrait se confirmer en septembre (taux de croissance nul).



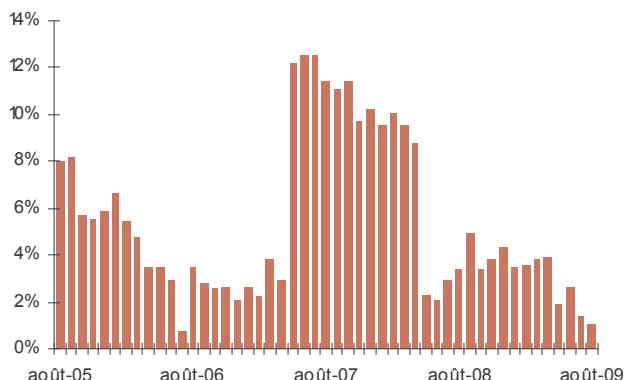
## Consommation

### L'efficacité des stimulants

(suite)

#### Crédits de trésorerie des ménages

Source : Banque de France  
Unité : % d'évolution par rapport au même mois de l'année précédente



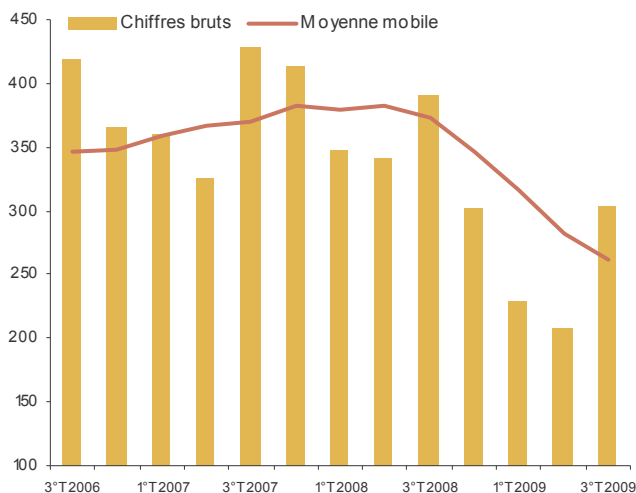
En août 2009, le montant des crédits de trésorerie accordé aux ménages a progressé de +1% par rapport à août 2008

#### ► Le marché du logement ancien : septembre sans amélioration

Dans l'hypothèse d'une reprise des transactions sur le logement ancien qui serait arrivée avec l'été, l'impact sur les droits de mutations, outil de mesure du marché, ne sera pas sensible avant la fin de l'année. Septembre, qui reflète les transactions du printemps, accusent un recul de 30,84% sur un mois de septembre 2008 très élevé. Sur les 9 premiers mois, l'année 2009 est en baisse de 31,92% sur 2008.

#### Marché de l'immobilier ancien

Source : Direction des Services Fiscaux  
Unité : Montant des transactions en Millions d'euros



#### ► Commercialisation de logements neufs : une reprise du collectif et une stabilisation de l'individuel

L'enquête sur la commercialisation des logements neufs au cours du 2<sup>e</sup> trimestre, qui vient d'être publiée, confirme la reprise du marché des appartements amorcée au 1<sup>er</sup> trimestre, soutenue par le dispositif Scellier qui stimule l'investissement locatif. Dans ce secteur du collectif, les mises en ventes ont presque été multipliées par 3 entre le 1<sup>er</sup> et le 2<sup>e</sup> trimestre 2009, et les ventes ont augmenté de 57% en 3 mois. Les stocks ont diminué de 9,4% en 3 mois et de 32% en un an. Ils représentaient fin juin 13 mois de ventes au niveau du 2<sup>e</sup> trimestre.

Le secteur individuel est resté atone. Les mises en ventes ont diminué de 9,4% au 2<sup>e</sup> trimestre comparé au 1<sup>er</sup> : les ventes ont légèrement augmenté (+4,7%), sans rejoindre le niveau de l'an dernier (-2,2%/2<sup>e</sup> trimestre 2008). Les stocks sont restés quasiment stables. Ils correspondent à un peu plus de 18 mois des ventes réalisées au second trimestre.

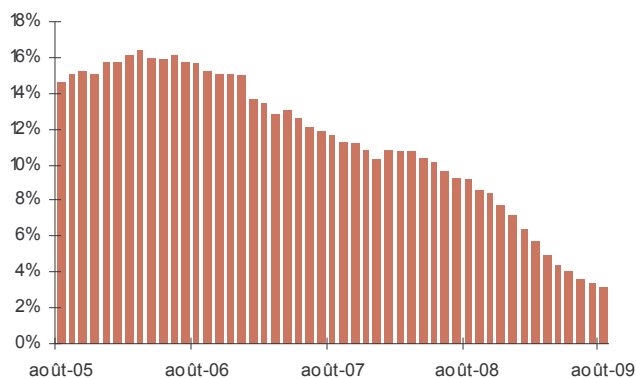
#### ► Construction de logements neufs : dans l'attente d'un système statistique public de nouveau opérationnel

**Aucune donnée sur la construction neuve n'a été diffusée au niveau départemental depuis le 1<sup>er</sup> janvier 2009, par le Ministère de l'Ecologie, de l'Energie et du Développement Durable ; d'où l'impossibilité de suivre l'évolution des mises en chantier de logements depuis cette date. Aucune échéance n'est actuellement annoncée pour la reprise des statistiques.**

#### ► Crédits à l'habitat : un taux de croissance des encours qui continue de diminuer

#### Crédits à l'habitat des ménages

Source : Banque de France  
Unité : % d'évolution par rapport au même mois de l'année précédente



En août 2009, le montant des crédits à l'habitat accordé aux ménages a progressé de +3,1% par rapport à août 2008

## Consommation

### L'efficacité des stimulants

(suite)

Avec 3,3% d'augmentation entre août 2008 et août 2009, les encours de crédits à l'habitat dans les banques tourangelles confirment leur érosion. Au niveau national, le taux s'est stabilisé à son niveau de juillet (+ 4,2%). Septembre marque un nouvel essoufflement (+4,0%).

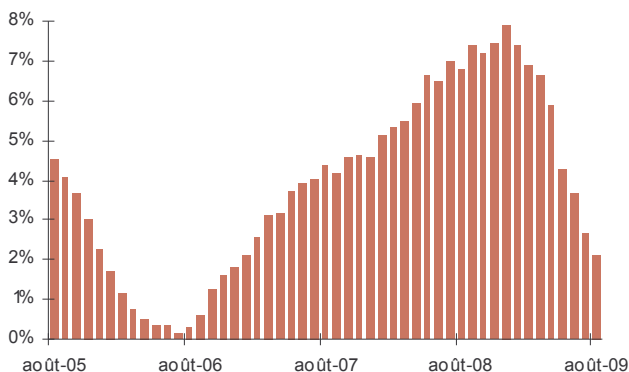
Sur le marché du logement : voir le tableau de bord départemental sur [http://www.economie-touraine.com/cadrevie/vie\\_logement.html#I000a777](http://www.economie-touraine.com/cadrevie/vie_logement.html#I000a777)

#### ► Epargne bancaire : baisse de rythme confirmée pour la croissance des encours

Après avoir atteint des sommets au beau milieu de la tempête boursière, l'épargne bancaire sécurisée perd peu à peu de son attractivité. Une conjonction d'éléments explique cette décrue, et notamment la faiblesse de la rémunération des livrets pour des épargnants qui ne perçoivent pas l'évolution des prix au même rythme que l'indice officiel. Les encours ont augmenté de 2,12% entre août 2008 et août 2009 (+2,66% en juillet +7,4 fin janvier).

#### Evolution de l'Epargne des ménages

Source : Banque de France  
Unité : % d'évolution par rapport au même mois de l'année précédente



En août 2009, l'épargne des ménages a diminué de +2,1% par rapport à août 2008



## Emploi

### Nette reprise du chômage en septembre

La dégradation de la situation du marché de l'emploi se confirme et prend de l'ampleur au cours du mois de septembre en Indre et Loire comme sur le reste du pays. Avec 20 917 demandeurs d'emploi n'ayant pas travaillé au cours du mois (cat. A : +25,7%/sept. 08), l'Indre et Loire connaît une forte progression du chômage, à un niveau toujours élevé et intermédiaire entre la situation nationale (+25,3%) et régionale (+29,6%).

Les flux d'entrées, influencés par l'arrivée des primo demandeurs d'emploi sur le marché du travail s'accroissent (+25%/sept. 08) alors que les sorties, bien que très nombreuses, ne suivent cependant pas le même rythme (+19,2%).

Les offres d'emploi déposées à Pôle emploi, pourtant en progression par rapport aux mois précédents, restent insuffisantes en références aux niveaux d'il y a un an.

#### Taux de chômage au 2<sup>e</sup> trimestre 2009

**Indre et Loire : 8,1%**

**Région Centre : 8,4% - France : 9,1%**

Source DRTE - Nouvelle série harmonisée entre le BIT et la DRT  
Comme le recommande le rapport conjoint de l'IGF et de l'Igas sur les méthodes statistiques d'estimation du chômage rendu public le 24 septembre 2007, l'Insee, en accord avec la Dares et l'ANPE, a décidé d'arrêter la publication d'estimations mensuelles du taux de chômage au sens du BIT.

#### ► Augmentation mensuelle et annuelle

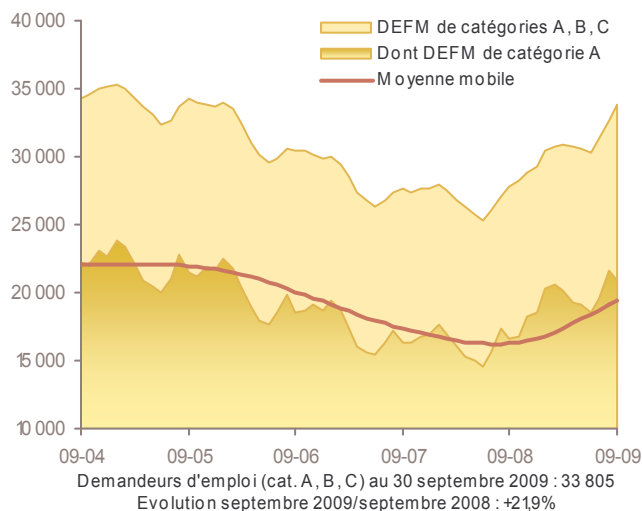
Fin septembre, l'Indre et Loire compte 33 805 demandeurs d'emploi tenus de faire des actes positifs de recherche d'emploi (cat. A+B+C). Leur augmentation (+21,9%/sept.08) se situe entre celles constatées en France (+20,9%) et en région Centre (+23,4%). Les seuls demandeurs d'emploi de catégorie A (n'ayant pas travaillé au cours du mois) représentent 20 917 personnes (62%) et connaissent une progression encore plus rapide (+25,7%/sept. 08) très proche de celle du niveau national (+25,3%) mais bien inférieure à celle de la région Centre (+29,6%). En données corrigées des variations saisonnières, le chômage de catégorie A augmente sur 1 mois (+1,84% / août 09 ; +0,8% en France ; +2,5% en région Centre).

Ce sont toujours les hommes qui subissent les plus fortes progressions (+33,1%/sept. 08), bien que les femmes restent les plus nombreuses (51,6% des demandeurs cat. A+B+C). Elles connaissent les hausses les moins fortes (+13%/

sept.08 ; +14,1% en France) alors que les jeunes (+27,7/ sept.08 ; +29% en France) et les chômeurs de longue durée (+30%/sept.08 ; +21,1% en France) enregistrent une poussée très forte. Le chômage des seniors progresse de 23,9% sur un an (+20,6% en France).

#### Demandeurs d'emploi en fin de mois - DEFM (Indre-et-Loire)

Source : DRTE  
Unité : Nombre de DEFM bruts (stock)



#### Nouveaux regroupements statistiques des demandeurs d'emploi (en vigueur depuis mars 2009)

Nouvelles catégories	Définition	Anciennes catégories
Catégorie A	Demandeurs d'emploi inscrits à Pôle emploi, <u>tenus de faire des actes positifs de recherche d'emploi et sans emploi.</u>	Catégories 1, 2, 3 hors activité réduite
Catégorie B	Demandeurs d'emploi inscrits à Pôle emploi, <u>tenus de faire des actes positifs de recherche d'emploi et ayant exercé une activité réduite courte</u> (de 78 heures ou moins au cours du mois).	Catégories 1, 2, 3 en activité réduite
Catégorie C	Demandeurs d'emploi inscrits à Pôle emploi, <u>tenus de faire des actes positifs de recherche d'emploi et ayant exercé une activité réduite longue</u> (de plus de 78 heures au cours du mois).	Catégories 6, 7, 8
Catégorie D	Demandeurs d'emploi inscrits à Pôle emploi, <u>non tenus de faire des actes positifs de recherche d'emploi</u> pour diverses raisons (stage, formation, maladie, etc.) et <u>sans emploi.</u>	Catégorie 4
Catégorie E	Demandeurs d'emploi inscrits à Pôle emploi, <u>non tenus de faire des actes positifs de recherche d'emploi et ayant un emploi</u> (ex : bénéficiaires de contrats aidés).	Catégorie 5
Catégories A, B, C	Demandeurs d'emploi inscrits à Pôle emploi, <u>tenus de faire des actes positifs de recherche d'emploi</u>	Catégories 1, 2, 3, 6, 7, 8
Catégories A, B, C, D, E	Demandeurs d'emploi inscrits à Pôle emploi	Catégories 1, 2, 3, 4, 5, 6, 7, 8

En savoir plus : [www.travail-solidarite.gouv.fr/etudes-recherche-statistiques-dares/statistiques/chomage/](http://www.travail-solidarite.gouv.fr/etudes-recherche-statistiques-dares/statistiques/chomage/)

## Emploi

### Nette reprise du chômage en septembre

(suite)

#### ► Accélération des flux d'entrées et de sorties

7 628 personnes sont venues s'inscrire à Pôle emploi au cours du mois de septembre, soit une accélération très importante des entrées (+25%/sept.08 ; +9,4% en cumul sur 12 mois), liée à la fin des contrats saisonniers (32,4% des motifs d'inscriptions) cumulée à l'arrivée des primo-demandeurs d'emploi sur le marché du travail (9,5% des entrées).

Mois de septembre 2009	
Motif d'inscription des demandeurs d'emploi de catégories A, B, C	Part dans le total
Fin CDD	32,4%
Fin mission intérim	5,8%
Lic éco ou fin reclassement	3%
Première inscription	9,5%

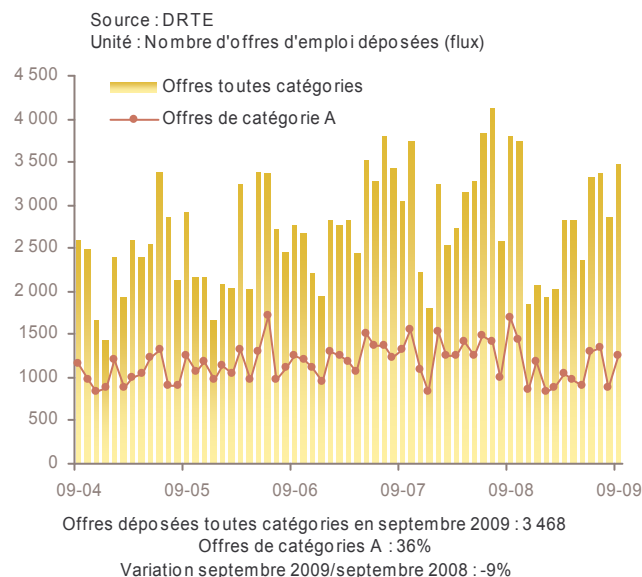
Le rythme des sorties de Pôle emploi s'est également accéléré au cours du mois de septembre, sans pour autant atteindre le niveau des entrées (6 400 demandes annulées ; +19,2%/sept. 08 ; -2,2% en cumul sur 12 mois). Parmi les sorties, les reprises d'emploi représentent 21,6% des demandes annulées et les entrées en stage 8,1%.

#### ► Offres d'emploi nombreuses mais temporaires

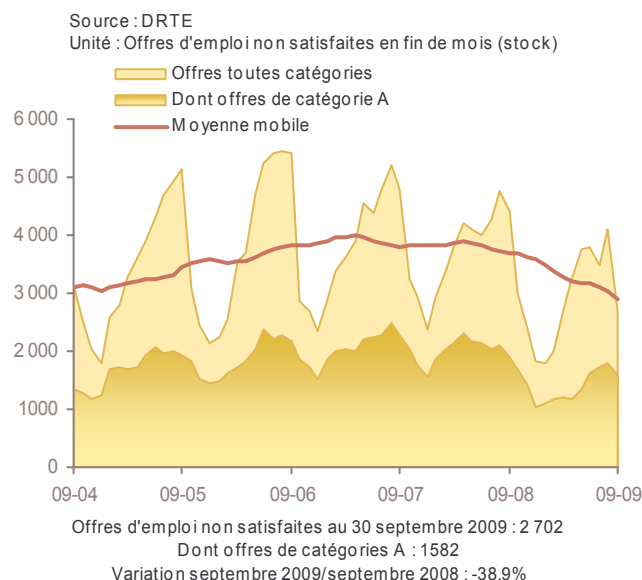
3 468 offres d'emploi ont été déposées à Pôle emploi au cours du mois de septembre, ce qui est d'un bon niveau par rapport aux mois précédents, mais qui paraît insuffisant en référence à un mois de septembre 2008 qui avait été très fourni (-9%/sept. 08 ; -12% en cumul sur 12 mois). Les offres d'emploi dites durables ne représentent que 36% du total (1 247 offres ; -26,6%/sept.08 ; -18,4% en cumul sur 12 mois).

A la fin septembre 2 702 offres restaient insatisfaites à Pôle emploi (-38,9%/sept. 08). Parmi elles, 1 582 concernaient des contrats durables (-17,1%/sept. 08).

#### Offres d'emploi déposées (Indre-et-Loire)



#### Offres d'emploi non satisfaites en fin de mois (Indre-et-Loire)



#### DEMANDEURS D'EMPLOI (regroupements en vigueur depuis mars 2009) :

**Catégories A, B, C** : demandeurs d'emploi inscrits à Pôle emploi et tenus de faire des actes positifs de recherche d'emploi. Les demandeurs d'emploi de **catégorie A** sont sans emploi, les demandeurs d'emploi de **catégorie B** ont exercé une activité réduite courte (de 78 heures ou moins au cours du mois), les demandeurs d'emploi de **catégorie C** ont exercé une activité réduite longue (de plus de 78 heures au cours du mois).

#### OFFRES D'EMPLOI :

**Catégorie A** : Offres d'emploi durable (CDI ou CDD de plus de 6 mois). **Catégorie B** : Offres d'emploi temporaire (CDD de 1 à 6 mois ou mission d'intérim de plus d'un mois). **Catégorie C** : Offres d'emploi occasionnel (CDD ou mission d'intérim de moins d'un mois).

## Activité touristique

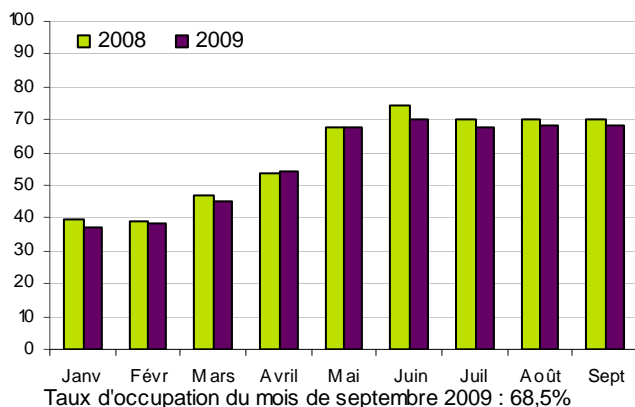
### Un début d'arrière saison correct

**L'activité du mois de septembre 2009 apporte des résultats variables selon les secteurs observés : en baisse dans les hôtels, mitigé dans les campings, stable dans les monuments, en hausse pour les gîtes, les offices de tourisme de pôle, les musées et les autres sites de visite. Cette situation peut être considérée comme convenable et quelques écarts peuvent sans doute s'expliquer. L'affluence dans les offices de tourisme, par exemple, est peut-être due à une recherche d'économie pour des tarifs hors saisons ou encore à une météo plutôt favorable aux escapades. Le bilan à fin septembre fait encore état d'une fréquentation des hébergements un peu en deçà de celle de l'an dernier alors que les sites de visite et d'accueil retrouvent tout juste les niveaux de janvier à septembre 2008. Compte tenu du contexte, ces résultats restent satisfaisants.**

#### ► **Hôtellerie : léger recul des nuitées en septembre 2009** (En moyenne, le mois de septembre représente 10,5% des nuitées annuelles)

##### Fréquentation des hôtels

Unité : Taux d'occupation en %  
Sources : Enquête hôtelière, Ministère Délégué au Tourisme/CRT et INSEE Centre (Chiffre provisoire en septembre 2009)



D'après les chiffres provisoires de l'INSEE, le taux d'occupation des hôtels classés d'Indre et Loire ne dépasse pas 70% et perd 1,6 points par rapport à celui du mois de septembre 2008. Le repli du nombre de nuitées atteint 3% par rapport à septembre 2008. La baisse des nuitées françaises (-1,6%/sept 08) est plus modérée que celle des étrangers (-5%/sept 08). Les nuitées générées par la clientèle "d'affaires" diminuent plus fortement (-5,3%) que celles de la clientèle "loisirs" (-1,3%). La durée moyenne de séjour varie très peu mais tend néanmoins à baisser. Elle est de 1,45 jours pour les Français, 1,63 jours pour les étrangers soit 1,52 jours au total.

De janvier à septembre 2009, les nuitées régressent de 3,6% par rapport à la même période de 2008. Les nuitées françaises étant stables, cette évolution est le résultat de la dégradation de la fréquentation étrangère (-10%/janv-sept 08). L'activité de la clientèle d'affaires ne faiblit pas avec une progression des nuitées de 4%. Les nuitées "loisirs" fléchissent de 8,6%.

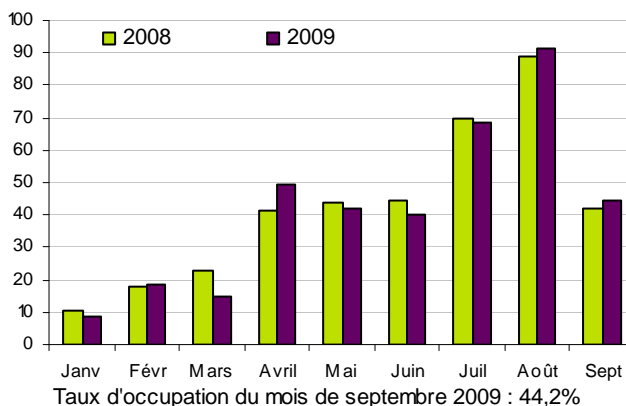
#### ► **Les gîtes ruraux : des progrès en septembre 2009** (En moyenne, le mois de septembre représente 7% des nuitées annuelles)

Le taux de remplissage des Gîtes de France en centrale de réservation a gagné 2,3 points en septembre 2009 par rap-

port à septembre 2008. Le nombre de nuitées augmente quant à lui de 2,6%, soutenu par la progression des nuitées étrangères (+16%/sept 08). Comparé à un mois de septembre 2008 exceptionnel, la baisse des nuitées françaises (-3,8%) ne remet pas en cause le niveau général de la fréquentation. La durée moyenne de séjour s'allonge de 0,6 jour pour les étrangers et passe à 9,9 jours. Celle des Français est stable à près de 6 jours.

##### Fréquentation des gîtes en centrale de réservation Gîtes de France

Unité : Taux de remplissage en %  
Source : Centrale de réservation des Gîtes de France



Depuis le début de l'année, les nuitées sont en léger retrait pas rapport à la période de janvier à septembre 2008 : -1,3%. La faible hausse des nuitées françaises (+0,8%/janv-sept 08) ne compense pas tout à fait le fort ralentissement des nuitées étrangères : -7,4%/janv-sept 08. La durée moyenne de séjour reste stable soit 7 jours pour les Français et 9 jours pour les étrangers.

#### ► **Hôtellerie de plein air : la saison 2009 se termine par un mois de septembre contrasté**

(En moyenne, le mois de septembre représente 7,2% des nuitées de mai à septembre)

L'enquête téléphonique réalisée par l'OE2T auprès des professionnels de l'hôtellerie de plein air, marque sur le mois de septembre 2009 une activité très contrastée selon les établissements sans qu'un niveau de classement ou qu'une localisation géographique puisse l'expliquer. 41% des professionnels réalisent un meilleur mois de septembre 2009 par rapport à l'an dernier. Mais, ils sont autant à constater le contrai-

## Activité touristique

### Un début d'arrière saison correct

re ; 18% relèvent des mois identiques. 50% des responsables de camping s'accordent à dire que les nuitées françaises sont en hausse (27% qu'elles sont en baisse). Les avis sont beaucoup plus partagés concernant les étrangers : 31% voient soit une hausse, soit une baisse et les 38% restant, une équivalence. Les Britanniques, plus nombreux, arrivent en tête des nuitées étrangères en septembre 2009. Ils sont suivis des Néerlandais dont les nuitées sont en progression. La saison 2009 (mai à septembre) devrait apporter des résultats stables voire en retrait avec une embellie sur les nuitées françaises mais un repli des nuitées étrangères.

#### ► Les sites de visite : un mois de septembre correct

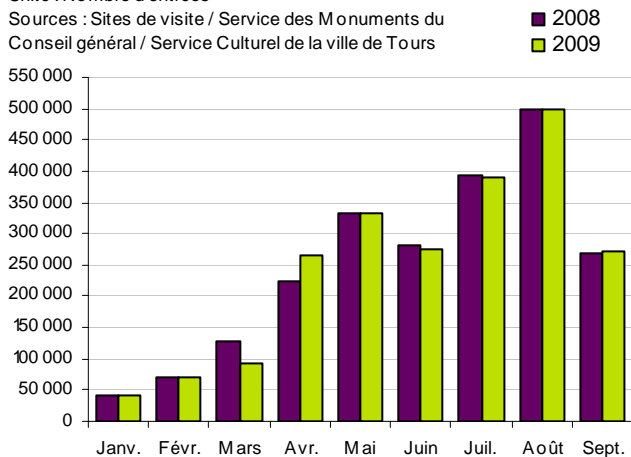
(En moyenne, le mois de septembre représente 10,9% des entrées annuelles)

Le nombre d'entrées dans les monuments est resté stable en septembre 2009 par rapport à septembre 2008 (-0,2%). Il est très supérieur dans les musées (+18,4%/sept 08) grâce à une très bonne fréquentation des Journées Européennes du Patrimoine pour plusieurs d'entre eux. Les entrées des autres sites progressent de 4,5%. La fréquentation de l'ensemble des sites de visite de Touraine est en hausse de 1,9%.

#### Monuments, musées et autres sites de visite en Touraine

Unité : Nombre d'entrées

Sources : Sites de visite / Service des Monuments du Conseil général / Service Culturel de la ville de Tours



En cumulé depuis janvier, le nombre d'entrées dans l'ensemble des sites de visite est stable par rapport à la période de janvier à septembre 2008 (+0,1%). Ce même bilan s'applique aux seuls monuments tandis que les entrées des musées augmentent de 4,3% et celles des autres sites diminuent de 3,4%.

(Base d'observation : 41 sites répondant à l'enquête en 2008 et 2009)

(suite)

#### ► Les Offices de Tourisme (OT) de pôle : beaucoup d'affluence aux guichets en septembre 2009

Les six offices de tourisme de pôle de Touraine sont Amboise, Azay-le-Rideau, Chinon, Langeais, Loches et Tours

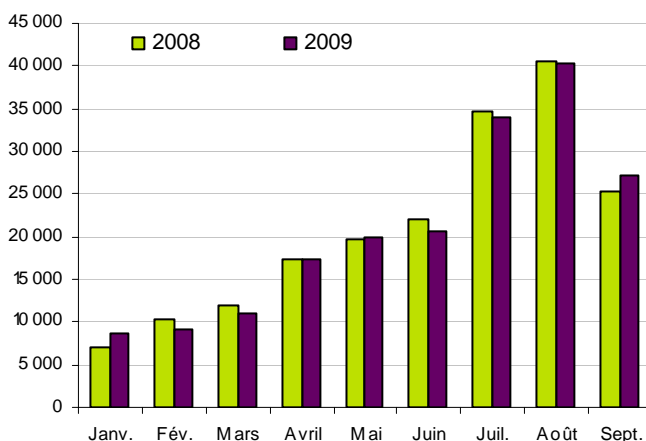
(En moyenne, le mois de septembre représente 11,8% des demandes annuelles aux guichets des OT de pôle)

Les demandes aux guichets des OT de pôle de Touraine sont plus importantes en septembre 2009 qu'en septembre 2008 : +7,5%. Les demandes françaises sont plus nombreuses (+8,7%/sept 08) comme celles des étrangers (+5,9%/sept 08). Parmi ces derniers, 3 nationalités dépassent les 1 000 demandes. Les Britanniques occupent de loin la pôle position malgré une baisse de leurs demandes de 3,8%. Les Américains devancent de peu les Espagnols. Leurs demandes font un bond respectif de 25% et 17%.

#### Offices de tourisme de pôle

Unité : Nombre de demandes aux guichets

Source : UDOTSI 37/CRT Centre/OTSI



De janvier à septembre 2009, le niveau des demandes est quasiment stable : -0,4%/janv-sept 08. Le renforcement des sollicitations françaises (+2,4%/janv-sept 08) ne compense pas tout à fait l'affaiblissement des demandes étrangères (-5,2%/janv-sept 08). Cinq nationalités dépassent les 4 000 demandes sur cette période :

- Britanniques : 22 500 demandes, -7,2%/janv-sept 08,
- Espagnols : 8 000 demandes, -3,8%/janv-sept 08,
- Américains : 6 900 demandes, -10,2%/janv-sept 08,
- Allemands : 4 700 demandes, identique à la période de janvier à septembre 2008,
- Japonais : 4 400 demandes, -8,9%/janv-sept 08.



## Activité touristique

### Un début d'arrière saison correct

#### ► SAEM Ligéris : réduction du CA en septembre 2009

3 secteurs de vente analysés : les chiffres d'affaires (CA) excursions, hôtels (hébergement sec) et divers (souvenirs...).

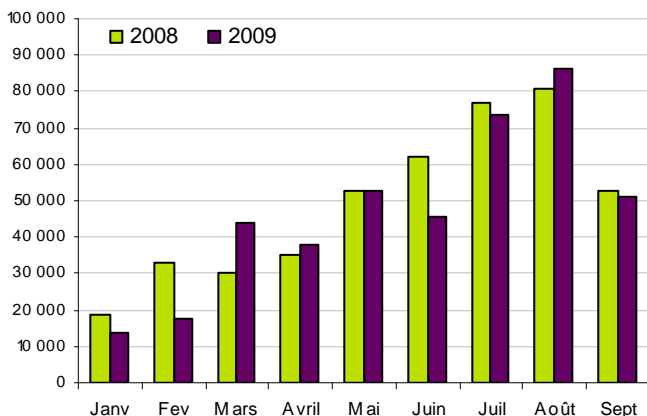
(En moyenne, le mois de septembre représente 10,8% du CA annuel)

Le CA de la SAEM Ligéris perd 3,3% en septembre 2009 par rapport à septembre 2008. Le niveau du CA "excursions" chute de 13,6% et celui du CA "hôtels" de 6,7%. Seul le CA "divers" gagne 12,7%.

#### Chiffre d'affaires "Accueil" de la SAEM Ligéris (Hors Billetterie sauf celle liée aux châteaux et sites)

Unité : Euros

Source : SAEM Ligéris (OT de Tours)



Depuis janvier, le CA de la SAEM Ligéris est en repli par rapport à celui qui avait été atteint de janvier à septembre 2008 : -4,5%. Le plus gros chiffre d'affaires est celui des "excursions" et il diminue de 12,8%. Il est suivi du CA "divers" qui est le seul à progresser (+8%/janv-sept 08). Le CA "hôtels" est donc le moins important et recule de 6%.

#### ► L'aéroport Tours Val de Loire : un trafic soutenu par les nouvelles liaisons en septembre 2009

(En moyenne, le mois de septembre représente 10,1% du trafic passagers annuel)

Le nombre de passagers à l'aéroport connaît un essor de 20% en septembre 2009 par rapport à septembre 2008. Cette évolution est le résultat de l'ouverture des nouvelles lignes avec Marseille (1<sup>er</sup> vol le 31/03/09) et Porto (1<sup>er</sup> vol le 04/09/09). La baisse de fréquentation des autres liaisons s'explique par la baisse des capacités offertes :

- -35% avec Londres mais la capacité offerte diminue dans le même temps de 43% par rapport à septembre 2008,
- -61% avec Dublin avec une offre de siège réduite de moitié,
- -60% de passagers par charters, là aussi avec une programmation plus limitée, l'offre créant la demande sur ce type de vols.

(suite)

Seuls les flux vers Figari augmentent alors que le nombre de places offertes est légèrement inférieur : -5%.



Depuis janvier, les voyageurs sont plus nombreux : +17%/janv-sept 08. La barre des 90 000 passagers est presque atteinte en 9 mois. En dehors des passagers par charters (-23%/janv-sept 08) et du trafic avec Londres (passagers : -17,4%; places offertes : -24%), toutes les autres lignes s'inscrivent en positif avec :

- les lignes avec Marseille et Porto qui apportent très logiquement un bonus de passagers par rapport à l'an dernier,
- la ligne vers Dublin qui compte plus de voyageurs que l'an dernier (+8%) avec une offre de siège pourtant plus basse : -6,7%/janv-sept 08),
- des usagers plus nombreux sur la liaison avec Figari (+5,3%/janv-sept 08) pour des capacités offertes qui augmentent dans les mêmes proportions (+5,6%/janv-sept 08).

#### ► Météo : un certain prolongement de l'été au mois de septembre 2009

Septembre 2009	Valeur du mois	Unité	Variation par rapport à l'année 2008	Ecart par rapport à la normale*
Température moyenne	17,4	degrés	+2,4	+1,2
Insolation	214	heures	+7%	+27%
Hauteur des précipitations	30	mm	-8%	-47%
Nombre de jours avec précipitations (>1 mm)	7	jours	0	-1

NB : Si les chiffres ne sont pas précédés du signe "-", l'évolution est positive  
\* Moyenne du mois courant des 52 dernières années

Malgré une période de précipitations en début et en milieu de mois, septembre 2009 reste un mois sec. L'insolation, tout comme la température est excédentaire tant par rapport à l'an dernier que par rapport à la normale. Dans ces conditions, il se dégage une impression plutôt positive avec un mois de septembre favorable au tourisme d'arrière saison.

