

Edito

Retournement d'ambiance

La rentrée 2008 s'inscrivait dans une perspective de crise, la rentrée 2009 s'inscrit dans une perspective de reprise. Ce retournement au positif de l'ambiance conjoncturelle ne peut encore se mesurer pleinement dans le tableau de bord. Affectés par un printemps au creux de la vague, les indicateurs du 2^e trimestre restent très négatifs. Au mieux perçoit-on, pour les indicateurs les plus récents, une modération dans la dégradation. Au niveau national et international, les conjoncturistes perçoivent, au travers de leurs indices de climat des affaires et indicateurs avancés, un environnement plus favorable. Mais il faudra attendre les chiffres de l'automne pour mesurer les premiers pas vers un retour à la normale.

	Entreprises		Consommation		Emploi
	Niveau d'activité	Investissement	Dépenses courantes	Logement	
Tendances des derniers mois	↓	↓	↓	↓	↓
Prévisions	↑	↓	→	?	↓

► Activités des entreprises : vers un automne plus tonique ?

Les indicateurs de l'été ne signent pas encore la reprise. Ils mesurent l'écart actuel entre les premières impressions de moindres difficultés et les impacts réels sur les niveaux d'activité. Le chômage partiel a amorcé la décrue. L'intérim diminue moins vite et semble reprendre un peu de souffle. Avec un printemps au creux de la vague, le 2^e trimestre affiche un repli des chiffres d'affaires, des investissements et des exportations. Il faudra donc attendre les indicateurs de l'automne pour apprécier le rythme d'un retour progressif « à la normale ».

En savoir plus : [Activité des entreprises](#)

► Consommation : l'exception automobile

Le marché automobile neuf fait encore exception dans un ensemble marqué au cœur de l'été par la modération. Les dépenses courantes restent mesurées. La faible progression des encours de crédits de court terme traduit la prudence dans les dépenses en petits équipements. Le marché de l'habitat ne montre pas de signes tangibles de reprise.

En savoir plus : [Consommation](#)

► Emploi : fin précoce de l'accalmie saisonnière

L'accalmie saisonnière constatée d'avril à juin aura été de courte durée et d'une portée très limitée. En juillet, malgré une stabilisation du nombre de demandeurs d'emplois par rapport à juin en données corrigées des variations saisonnières (-0,34%), les indicateurs ne reflètent pas des évolutions très favorables. La progression du chômage sur un an reste très élevée (+20%/juil. 08 Cat. A+B+C), à un rythme maintenant équivalent à ceux constatés en France (+19,2%) et en région Centre (+20%). Les flux d'entrées et de sorties, mieux orientés au cours des 3 derniers mois, se sont de nouveau inversés en enregistrant plus d'inscriptions que d'annulations au sein du dispositif de gestion du chômage. Enfin, les offres d'emploi déposées à Pôle emploi restent toujours en retrait par rapport aux années précédentes.

En savoir plus : [Emploi](#)

► Activité touristique : une fréquentation correcte en août 2009 mais un été aux résultats modérés

Proche dans l'ensemble des niveaux de l'an dernier, le mois d'août peut être qualifié de correct avec cependant des nuances d'un secteur à l'autre. Il ne rattrape pas tout à fait le mois de juillet et le cœur de l'été 2009 (cumul des mois de juillet et août) s'affiche globalement en baisse. La présence étrangère s'est affaiblie et les entreprises qui réalisent une part importante de leur chiffre d'affaires avec cette clientèle ont souffert plus que les autres. Le renforcement du tourisme franco-français limite à peine ces pertes. Mais c'est un bilan plutôt satisfaisant compte tenu des prévisions très défavorables sur le cru touristique 2009 eu égard au contexte économique international difficile.

En savoir plus : [Activité touristique](#)

Au niveau national, comme au niveau local, concernant un retournement conjoncturel positif, les impressions précèdent les constats.

Selon l'Insee, la production industrielle a augmenté légèrement en juillet (+0,6%) et interrogés par l'Institut sur leur niveau d'activité, « les entrepreneurs de l'industrie manufacturière estiment que la baisse de leur activité passée s'est quelque peu atténuée (...), mais les carnets de commandes globaux comme étrangers demeurent considérés comme très peu étoffés ». Le point positif de cette enquête est l'amélioration de l'industrie automobile qui s'est amorcée, soutenue par un marché plus tonique, et qui devrait se confirmer selon les chefs d'entreprise du secteur.

Les conjoncturistes de la Banque de France, prenant en compte la légère augmentation du PIB au 2^e trimestre (+0,3%), ont revu à la hausse les prévisions de croissance pour le 3^e trimestre à +0,3%. Fondé sur des enquêtes d'opinions, l'indicateur du climat des affaires calculé par la Banque de France a amorcé une remontée depuis la fin du printemps, dans l'industrie et dans les services. Ces signes de reprise s'intègrent dans un contexte international également mieux orienté.

Selon l'OCDE, « les indicateurs composites avancés, pour le mois de juillet 2009, montrent des signes forts de reprise dans la plupart des économies de l'OCDE. Dans toutes les sept plus

Edito

Retournement d'ambiance

grandes économies, en particulier en Italie et en France, ce signal de reprise est maintenant clair et visible ».

Les experts de COE-Rexecode, dans leur note « Perspectives économiques 2009-2010 » diffusée le 18 septembre estiment que la récession mondiale est terminée, mais que « le rebond de l'activité qui se profile n'est pas encore le signal d'une vraie reprise économique ». L'Institut trace un scénario de sortie de crise en trois temps, avec « un rebond temporaire » au 2nd semestre 2009 et au 1^{er} semestre 2010, suivi d'une période de « convalescence » de 2 à 3 ans avant de retrouver une croissance « supérieure à sa tendance longue ». Dans ce scénario, l'économie française en 2009 et 2010 s'inscrirait « plus dans une phase de récupération après une chute exagérée que dans une véritable reprise ».

Claude CHERON

Achevé de rédiger le 18 septembre 2009

A consulter :

Site COE-Rexecode : www.coe-rexecode.fr

Site BNP Paribas : www.Economic-research.bnpparibas.com

Site INSEE www.insee.fr

Site banque de France : www.banque-france.fr/fr/stat_conjoncture/conjonc/conjonc.htm

Site Eurostat : www.epp.eurostat.ec.europa.eu/portal/page/portal/eurostat/home

Site OCDE www.oecd.org

Site Oséo www.oseo.fr

Activité des entreprises

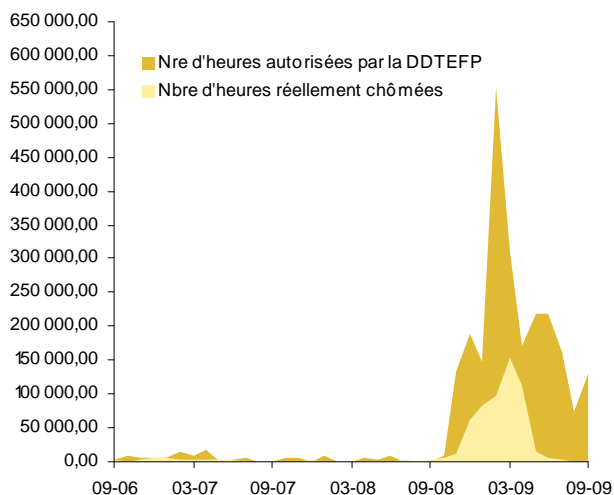
Vers un automne plus tonique ?

Les indicateurs de l'été ne signent pas encore la reprise. Ils mesurent l'écart actuel entre les premières impressions de moindres difficultés et les impacts réels sur les niveaux d'activité. Le chômage partiel a amorcé la décrue. L'intérim diminue moins vite et semble reprendre un peu de souffle. Avec un printemps au creux de la vague, le 2^e trimestre affiche un repli des chiffres d'affaires, des investissements et des exportations. Il faudra donc attendre les indicateurs de l'automne pour apprécier le rythme d'un retour progressif « à la normale ».

► Chômage partiel : une accalmie à confirmer après l'été

Chômage partiel

Source : DDTEFP
Unité : Nombre d'heures



En septembre 2009, le nombre d'heures autorisées a augmenté de +75,4% par rapport au mois précédent, en passant à 130 969 heures

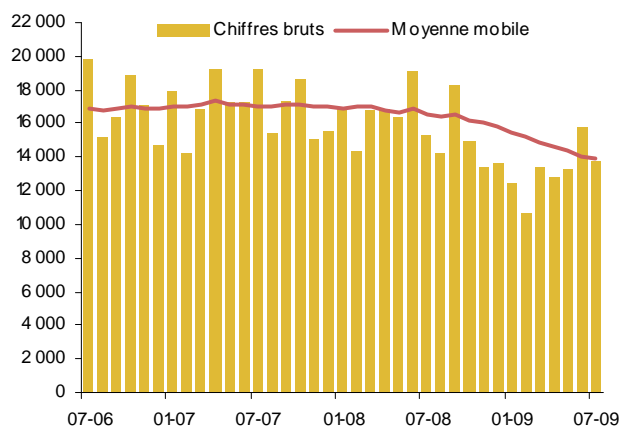
Les autorisations de chômage partiel indemnisables sont restées élevées en septembre (130 968 heures). Les demandes traduisent des prévisions de baisse d'activité. Les heures réellement chômées sont très inférieures, un délai de 4 mois est nécessaire pour en établir le nombre exact. Le chiffre le plus récent que l'on peut considérer définitif est celui du mois de mai : 16 025 heures ont été réellement chômées. Il marquait ainsi un net repli des heures chômées par rapport à avril (112 158) et à mars (153 608). Les jours fériés ne peuvent à eux seuls expliquer un tel recul. Il semble donc que le mois de mars ait marqué le point le plus bas de l'activité locale.

► Travail temporaire : une modération dans la baisse

Les contrats de travail temporaire affichaient encore une baisse en juillet, mais le repli s'essouffle. Les 13 843 contrats signés dans les agences tourangelles marquent un recul de 9,7% sur juillet 2009 (-17% en juin/juin 2008, -19% en mai/mai 2008 et -23,6% en avril/avril 2008). Sur les 7 premiers mois de l'année, la baisse est de 20% (92 580 contrats contre 115 800 l'an dernier).

Travail temporaire (chiffres définitifs jusqu'en mai 09 inclus)

Source : URSSAF
Unité : Nombre de déclarations

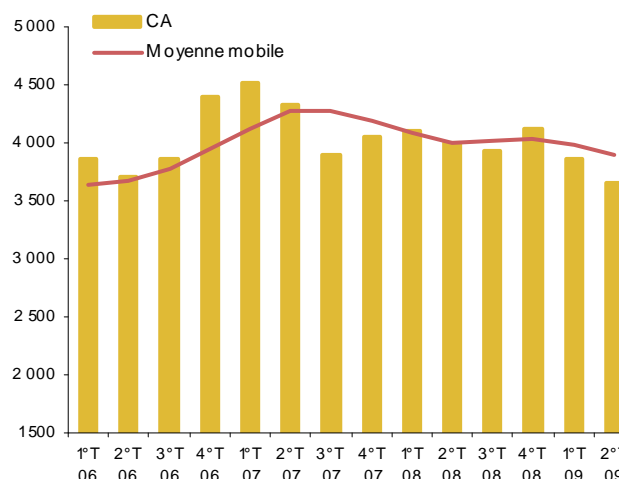


En juillet 2009, le nombre de déclarations de travail temporaire reçues par l'URSSAF a diminué de -9,7% par rapport à juillet 2008

► Chiffres d'affaires des entreprises déclarant en Indre et Loire : -7,2% sur le premier semestre

Chiffre d'affaires des entreprises

Source : Direction des Services Fiscaux
Unité : Millions d'euros



Activité des entreprises

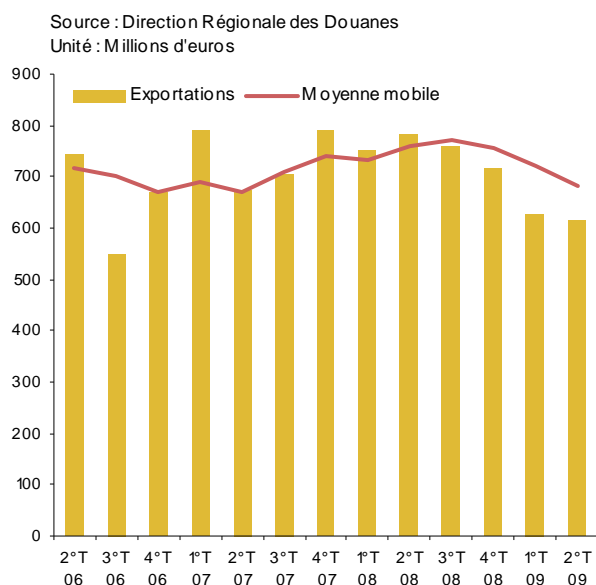
Vers un automne plus tonique ?

(suite)

Pour les entreprises ayant leur siège social en Indre et Loire (90% des établissements), tous secteurs confondus, le chiffre d'affaires déclaré pour le 2^e trimestre est en recul de 5,3% sur le 1^{er} trimestre et de 8,5% sur le 2^e trimestre 2008. La baisse sur l'ensemble du 1^{er} semestre comparé à l'an dernier est de 7,2%.

► Commerce extérieur : baisse des exportations et des importations au 2^e trimestre

Montant trimestriel des exportations



Avec 614 000 euros de produits manufacturés au 2^e trimestre, les exportations au départ de l'Indre et Loire sont en repli de 2,2% sur un 1^{er} trimestre déjà modéré, et de 21,7% sur un 2^e trimestre 2008 encore dynamique. Le 1^{er} semestre marque un recul de 19,2% sur le 1^{er} semestre 2008. La grande majorité des secteurs a contribué à ce repli, et notamment les premiers postes (pharmacie, équipements industriels, plastiques). L'agroalimentaire et la chimie affichent de meilleurs résultats. La baisse est de même ampleur au niveau régional (-19,5%).

Les importations ont diminué de 8,7% comparé au 1^{er} trimestre et de 10,8% comparé au 2^e trimestre de 2008. Compte tenu d'un niveau d'importation relativement élevé du 1^{er} trimestre dans les principaux postes (pharmacie, chimie, plastiques), le 1^{er} semestre retrouve le niveau de 2008.

► Défaillances d'entreprises : la montée des ouvertures en redressements judiciaires

Le nombre de jugements en liquidations ou en redressements judiciaires concernant un établissement implanté en Indre et Loire est resté important au mois d'août. Avec une seule séance comme l'an dernier, 14 liquidations ont été prononcées

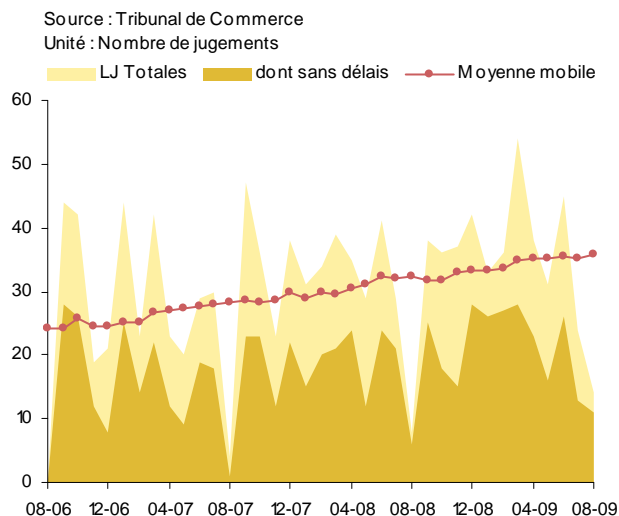
(contre 8 en 2008) et 9 ouvertures en redressements judiciaires (contre 1 seule l'an dernier). Les liquidations ont concerné des TPE, avec dans 80% des cas une liquidation directe.

Les 9 ouvertures en redressement judiciaire ont affecté 61 emplois en raison de mise en ORJ d'une entreprise de transport d'une trentaine de salariés.

Sur les 8 premiers mois de l'année, 275 liquidations ont été prononcées (+11,8%/2008) pour un total de 753 emplois salariés affectés (+28%/2008). Le secteur de la construction a représenté 28% des liquidations, le commerce de détail 15% et la restauration 12%.

Sur cette même période, avec 145 jugements, les ouvertures en redressement judiciaire ont fait un bond de 41%. L'emploi concerné a été multiplié par trois (1 111 contre 360 en 2008). La montée des ORJ est un des effets majeurs de la crise qui a fragilisé de nombreuses entreprises saines.

Liquidations judiciaires totales dont sans délai



14 liquidations judiciaires en août 2009 sur 1 séance dont 11 sans délai.

► Investissements des entreprises : une chute brutale enregistrée au 2^e trimestre

Reconstitué à partir des TVA sur les immobilisations enregistrées par les Services Fiscaux, le montant des investissements des entreprises accuse une baisse de 38,5% au 2^e trimestre comparé au 1^{er} trimestre et de 20% comparé au 2^e trimestre 2008. Ce recul brutal brise le mouvement tendanciel positif observé depuis le début de 2007. Cette modération des investissements est en cohérence avec les enquêtes menées par l'OE2T auprès des industriels tourangeaux. Un tiers seulement des chefs d'entreprises du panel interrogés fin juin avaient des investissements en cours ; et selon leurs prévisions, ce chiffre ne devait pas augmenter au cours de l'été. La réponse sera donnée dans la prochaine enquête réalisée

Activité des entreprises

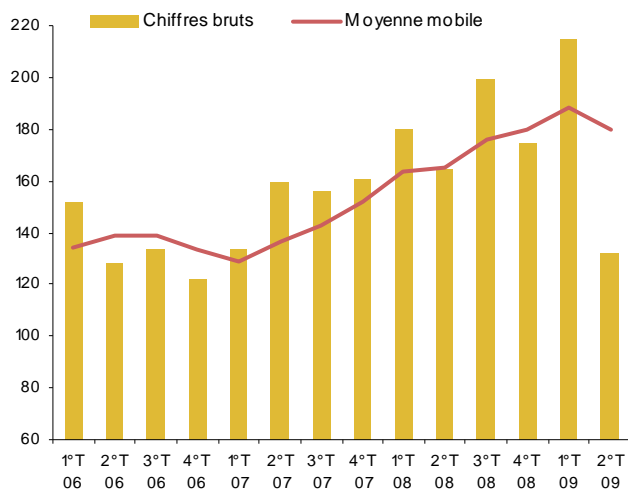
Vers un automne plus tonique ?

fin septembre.

Au niveau national, selon les conjoncturistes de COE-Rexecode, les dépenses d'investissements restent encore freinées par une sous utilisation des capacités de production et une situation financière des entreprises qui demeure dégradée, alors que « les conditions financières auprès des banques restent encore tendues ».

Investissement des entreprises

Source : Direction des Services Fiscaux
Unité : Millions d'euros



► Les crédits d'équipement aux entreprises : un ralentissement des encours en juillet

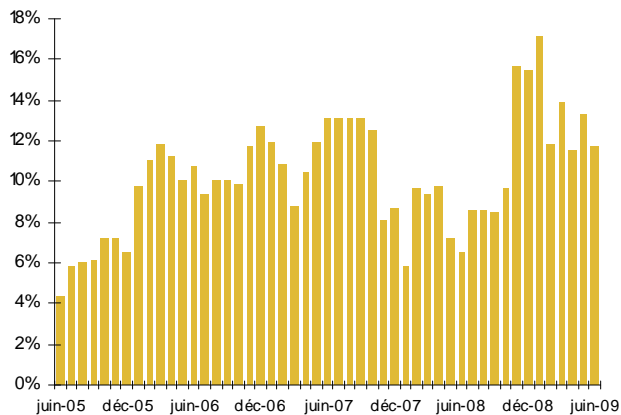
Les encours de crédits d'équipement des entreprises dans les agences d'Indre et Loire continuent d'augmenter, mais le rythme s'est ralenti. Ils se sont accrus de 7,92% entre le 30 juillet 2008 et le 30 juillet 2009 (+11,75% en juin et +13,27% en mai). La même tendance est observée au niveau national (5,5% en juillet contre 6,1% en juin et +7,7% en mai).

(suite)

Crédits d'équipement* des entreprises

Source : Banque de France

Unité : % d'évolution par rapport au même mois de l'année précédente



En juillet 2009, les crédits d'équipement sont en hausse de +7,9% par rapport à juillet 2008

* Les crédits d'équipement comprennent les crédits d'investissement ainsi que d'autres opérations (LBO et financements de rachat de fonds).

► **Aucune donnée sur la construction neuve n'a été diffusée au niveau départemental depuis le 1^{er} janvier 2009, par le Ministère de l'Ecologie, de l'Energie et du Développement durable pour des raisons de changement de système informatique. Aucune échéance n'est actuellement annoncée pour une reprise des statistiques.**

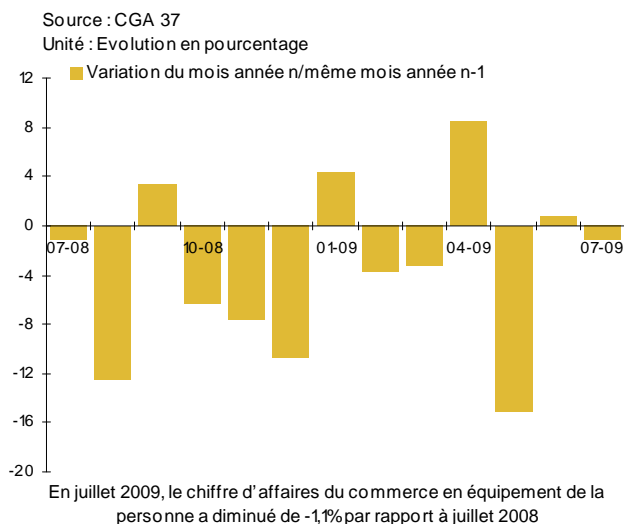
Consommation

L'exception automobile

Le marché automobile neuf fait encore exception dans un ensemble marqué au cœur de l'été par la modération. Les dépenses courantes restent mesurées. La faible progression des encours de crédits de court terme traduit la prudence dans les dépenses en petits équipements. Le marché de l'habitat ne montre pas de signes tangibles de reprise.

► Commerces de proximité : un mois de juillet calme

**Chiffre d'affaires du commerce
Équipement de la personne**
(chiffres définitifs jusqu'en juin 09 inclus)



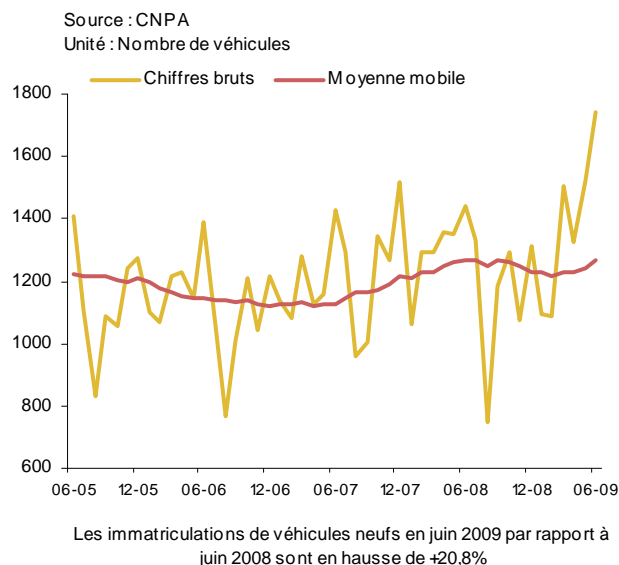
Selon l'enquête réalisée par le Centre de Gestion Agréé 37 auprès des commerces indépendants et spécialisés, le mois de juillet a été calme dans l'ensemble, avec des niveaux d'activité un peu inférieurs ou tout juste équivalents à ceux de l'an dernier.

Dans le commerce alimentaire spécialisé, les ventes en valeur ont diminué de 1,6% comparées à juillet 2008. Grâce à un printemps plutôt actif, le chiffre cumulé depuis janvier est en hausse de 1,9%. Dans l'équipement de la personne, les soldes n'ont pas permis de retrouver le niveau de l'an dernier : les ventes en valeur ont diminué de 1,1%. Dans ce secteur, à l'activité très irrégulière d'un mois sur l'autre, le cumul annuel affiche un repli de 3,8%. Le secteur de l'esthétique perd 1,6% de chiffres d'affaires sur un mois de juillet 2008 très actif et le résultat sur les 8 premiers mois est en baisse de 1,4%. Les professionnels de la santé dépassent tout juste les ventes en valeur de l'an dernier, sur le mois (+0,9%) comme sur l'année (+0,6%).

Au niveau national, selon l'enquête de conjoncture de la Banque de France, « l'activité commerciale s'est repliée en juillet », notamment dans le « petit commerce » qui a enregistré une baisse de 1,6%.

► Immatriculations de véhicules neufs : un bon niveau pour un mois d'août et une année en hausse

Immatriculations de véhicules neufs



Dans le calme saisonnier du plein été, avec 828 immatriculations de véhicules neufs, août 2009 affiche une hausse de 11% sur le mois d'août 2008. L'ensemble de l'année, de janvier à août est en progression de 7% sur l'an dernier (10 562 immatriculations contre 9 870 en 2008). Le marché tourangeau se montre ainsi plus dynamique que l'ensemble du marché national, en hausse de 1,07% sur l'année, malgré un mois d'août bien orienté (+6,99%).

► Crédits de trésorerie : des encours en très faible progression

La croissance des crédits de trésorerie des particuliers dans les banques tourangelles s'est fortement modérée, marquant sans doute à la fois une demande plus faible et des conditions d'octroi plus difficiles. La croissance des encours entre juillet 2008 et juillet 2009 est de 1,34%. Cette faiblesse se constate également au niveau national (+0,7%).

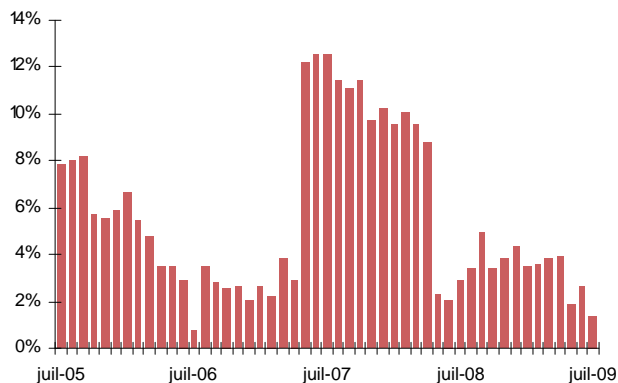
Consommation

L'exception automobile

(suite)

Crédits de trésorerie des ménages

Source : Banque de France
Unité : % d'évolution par rapport au même mois de l'année précédente



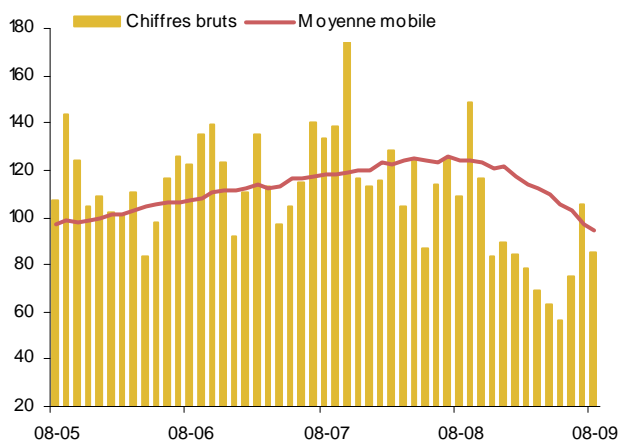
En juillet 2009, le montant des crédits de trésorerie accordé aux ménages a progressé de +1,3% par rapport à juillet 2008

► Logement ancien : pas encore de signe de reprise

Avec le décalage de quelques mois entre décision d'achat et enregistrement des droits de mutations, les mois de juillet et août ne marquent pas la reprise des transactions de logements anciens. Les ventes en valeur ont chuté de 33,5% en juillet comparé à juillet 2008 et de 32,1% en août comparé à août 2008. Ces chiffres, par principe exhaustifs, reflètent le marché du printemps, période qui semble marquer, toutes activités confondues, le point culminant de la crise.

Montant des transactions sur l'immobilier ancien (habitat et professionnel)

Source : Direction départementale des Services Fiscaux
Unité : millions d'euros



► Logements neufs : dans l'attente d'un système statistique public de nouveau opérationnel

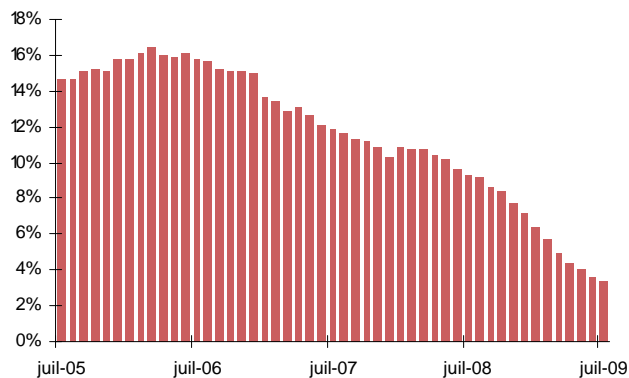
Aucune donnée sur la construction neuve n'a été diffusée au niveau départemental depuis le 1^{er} janvier 2009, par le Ministère de l'Ecologie, de l'Energie et du Développement durable ; d'où l'impossibilité de suivre l'évolution des mises en chantier de logements depuis cette date. Aucune échéance n'est actuellement annoncée pour la reprise des statistiques.

► Crédits à l'habitat : encore un ton au-dessous

Le taux de croissance des encours de crédits à l'habitat dans les banques tourangelles continue sa décrue. Il s'est établi à +3,37% entre juillet 2008 et juillet 2009 (+3,59% en juin 2009 et +9,23% en juillet 2008). La tendance est la même au niveau national (+4,2% en juillet et +5% en juin). Comme pour les crédits de trésorerie, des conditions d'octroi plus difficiles et une demande affaiblie se conjuguent pour expliquer cette évolution qui témoigne d'un marché de l'habitat toujours peu actif.

Crédits à l'habitat des ménages

Source : Banque de France
Unité : % d'évolution par rapport au même mois de l'année précédente



En juillet 2009, le montant des crédits à l'habitat accordé aux ménages a progressé de +3,4% par rapport à juillet 2008

► Épargne bancaire : moins attractive ?

Refuge au milieu de la tempête, l'épargne bancaire semble aujourd'hui moins attractive. Les encours des particuliers dans les banques tourangelles augmentent de moins en moins vite, un mouvement qui s'est amorcé en début d'année et qui s'est confirmé cet été. Les encours ont augmenté de 2,66% entre juillet 2008 et juillet 2009 (+3,68% fin juin et +7,4% fin janvier). Une moindre rémunération des livrets, la concurrence d'autres produits et pour certains particuliers, une capacité d'épargne moindre, expliquent cette baisse. La décrue des comptes sur livret s'observe également au niveau national.

Consommation

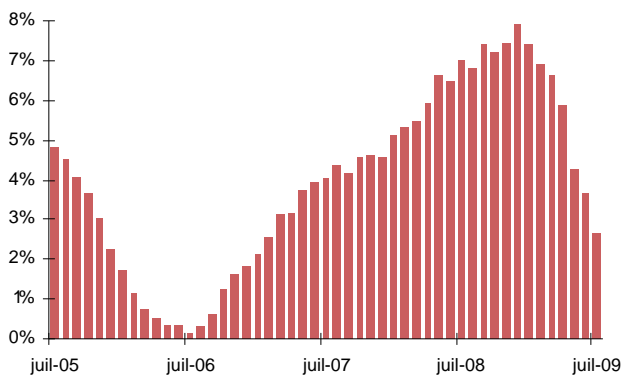
L'exception automobile

(suite)

Evolution de l'Epargne des ménages

Source : Banque de France

Unité : % d'évolution par rapport au même mois de l'année précédente



En juillet 2009, l'épargne des ménages a diminué de +2,7% par rapport à juillet 2008

Emploi

Fin précoce de l'accalmie saisonnière

L'accalmie saisonnière constatée d'avril à juin aura été de courte durée et d'une portée très limitée. En juillet, malgré une stabilisation du nombre de demandeurs d'emplois par rapport à juin en données corrigées des variations saisonnières (-0,34%), les indicateurs ne reflètent pas des évolutions très favorables. La progression du chômage sur un an reste très élevée (+20%/juil. 08 Cat. A+B+C), à un rythme maintenant équivalent à ceux constatés en France (+19,2%) et en région Centre (+20%). Les flux d'entrées et de sorties, mieux orientés au cours des 3 derniers mois, se sont de nouveau inversés en enregistrant plus d'inscriptions que d'annulations au sein du dispositif de gestion du chômage. Enfin, les offres d'emploi déposées à Pôle emploi restent toujours en retrait par rapport aux années précédentes.

Taux de chômage au 2^e trimestre 2009

Indre et Loire : 8,1%

Région Centre : 8,4% - France : 9,1%

Source DRTE - Nouvelle série harmonisée entre le BIT et la DRT
Comme le recommande le rapport conjoint de l'IGF et de l'IGas sur les méthodes statistiques d'estimation du chômage rendu public le 24 septembre 2007, l'Insee, en accord avec la Dares et l'ANPE, a décidé d'arrêter la publication d'estimations mensuelles du taux de chômage au sens du BIT.

► Chômage : stabilisation sur un mois

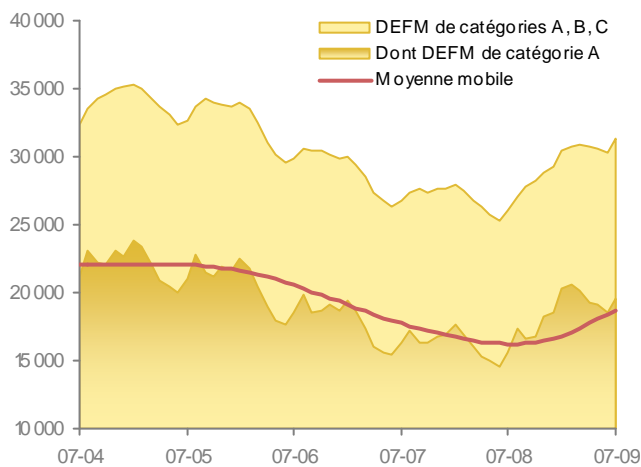
Fin juillet, l'Indre et Loire compte 31 309 demandeurs d'emploi tenus de faire des démarches de recherche d'emploi (cat. A+B+C). Leur progression par rapport à l'été 2008 - date du début de la dégradation du marché du travail - se maintient à un niveau très élevé (+20%/juil.08), équivalent à celui constaté en région Centre (+20%) et un peu plus élevé qu'en France (+19,2%). Les seuls demandeurs de catégorie A (n'ayant pas travaillé du tout au cours du mois) représentent 19 528 personnes (62,4%) et enregistrent une hausse de 25,7% par rapport au mois de juillet 2008 (+25,3% en France ; +28,1% en région Centre). En données corrigées des variations saisonnières, le chômage (cat. A) se stabilise sur 1 mois (-0,34%).

Si les femmes restent majoritaires (51,8% des demandeurs d'emploi A+B+C), c'est la situation des hommes qui se dégrade le plus vite (+32%/juil. 08 ; +27,7% en France). Les jeunes (+29,9%/juil.08 ; +29,2% en France) et les

demandeurs d'emploi de longue durée (+22,8%/juil.08 ; +15,1% en France) connaissent des progressions plus marquées en Indre et Loire qu'en France. A l'inverse, le chômage des femmes augmente toujours un peu moins vite en Indre et Loire (+10,5%/juil. 08) qu'à l'échelon national (+18,6%).

Demandeurs d'emploi en fin de mois - DEFM (Indre-et-Loire)

Source : DRTE
Unité : Nombre de DEFM bruts (stock)



Demandeurs d'emploi (cat. A, B, C) au 31 Juillet 2009 : 31309
Evolution juillet 2009/juillet 2008 : +20%

Nouveaux regroupements statistiques des demandeurs d'emploi (en vigueur depuis mars 2009)

Nouvelles catégories	Définition	Anciennes catégories
Catégorie A	Demandeurs d'emploi inscrits à Pôle emploi, <u>tenus de faire des actes positifs de recherche d'emploi et sans emploi.</u>	Catégories 1, 2, 3 hors activité réduite
Catégorie B	Demandeurs d'emploi inscrits à Pôle emploi, <u>tenus de faire des actes positifs de recherche d'emploi et ayant exercé une activité réduite courte</u> (de 78 heures ou moins au cours du mois).	Catégories 1, 2, 3 en activité réduite
Catégorie C	Demandeurs d'emploi inscrits à Pôle emploi, <u>tenus de faire des actes positifs de recherche d'emploi et ayant exercé une activité réduite longue</u> (de plus de 78 heures au cours du mois).	Catégories 6, 7, 8
Catégorie D	Demandeurs d'emploi inscrits à Pôle emploi, <u>non tenus de faire des actes positifs de recherche d'emploi</u> pour diverses raisons (stage, formation, maladie, etc.) et <u>sans emploi.</u>	Catégorie 4
Catégorie E	Demandeurs d'emploi inscrits à Pôle emploi, <u>non tenus de faire des actes positifs de recherche d'emploi et ayant un emploi</u> (ex : bénéficiaires de contrats aidés).	Catégorie 5
Catégories A, B, C	Demandeurs d'emploi inscrits à Pôle emploi, <u>tenus de faire des actes positifs de recherche d'emploi</u>	Catégories 1, 2, 3, 6, 7, 8
Catégories A, B, C, D, E	Demandeurs d'emploi inscrits à Pôle emploi	Catégories 1, 2, 3, 4, 5, 6, 7, 8

En savoir plus : www.travail-solidarite.gouv.fr/etudes-recherche-statistiques-dares/statistiques/chomage/

Emploi

Fin précoce de l'accalmie saisonnière

(suite)

► Flux d'entrées et de sorties défavorables

Après 3 mois de rapport favorable (plus de sorties que d'entrées), la tendance s'inverse en juillet, avec l'arrivée notamment des primo demandeurs d'emploi sur le marché du travail.

4 783 personnes sont venues s'inscrire à Pôle emploi au cours du mois de juillet 09, soit un flux supérieur à celui d'il y a un an (+6,1%/juil.08 ; +4,7% en cumul sur 12 mois), date du début de la dégradation du marché du travail en Indre et Loire. Plus du quart des inscriptions sont liées à une fin de CDD. Les fins de missions intérimaires ainsi que les licenciements économiques sont en recul dans les motifs d'entrées. A l'inverse, le poids des primo demandeurs progresse lentement, en raison de la période d'inscription des jeunes sortant du système scolaire.

Mois de juillet 2009	
Motif d'inscription des demandeurs d'emploi de catégories A, B, C	Part dans le total
Fin CDD	27%
Fin mission intérim	6,1%
Lic éco ou fin reclassement	3,3%
Première inscription	8,3%

3 733 demandes d'emploi ont été annulées au cours du même mois (+0,1%/juil.08 ; -6,7% en cumul sur 12 mois). Les reprises d'emploi ne représentent que 19,2% des sorties alors que les entrées en stage sont restées très en retrait en ce début d'été (2,9%).

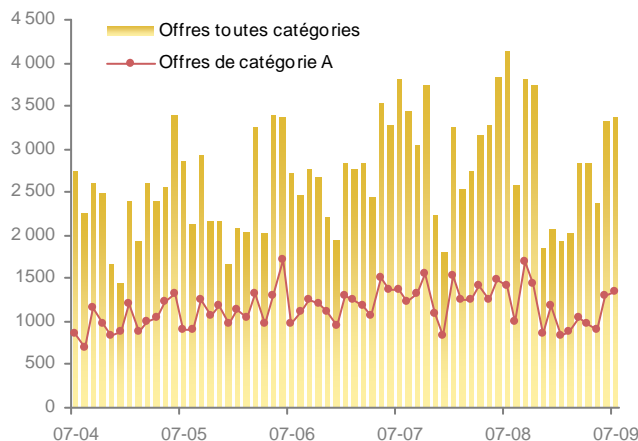
► Offres d'emploi toujours en recul

3 369 offres d'emploi ont été déposées à Pôle emploi au cours du mois de juillet (-18,4%/juil.08 ; -12% en cumul sur 12 mois). 1 353 offres, soit 40,3% concernaient des emplois dits durables (catégorie A : -4,3%/juil.08 ; -14% en cumul sur 12 mois).

A la fin juillet, 3 463 offres restaient insatisfaites (-18,9%/juil.08), dont 1 707, soit 49%, pour des CDI ou CDD de plus de 6 mois (catégorie A : -16,6%/juil.08).

Offres d'emploi déposées (Indre-et-Loire)

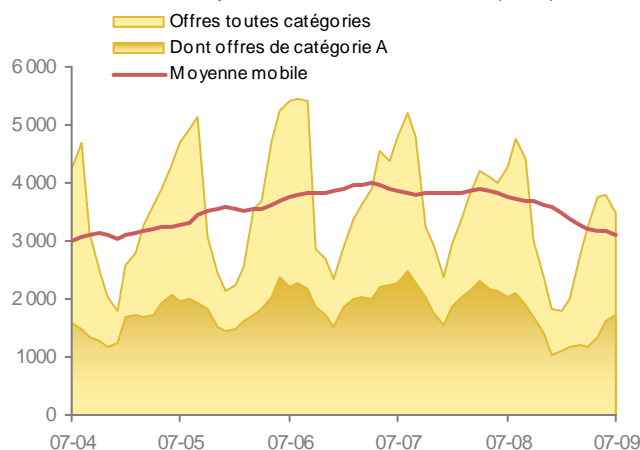
Source : DRTE
Unité : Nombre d'offres d'emploi déposées (flux)



Offres déposées toutes catégories en juillet 2009 : 3 369
Offres de catégories A : 40,2%
Variation juillet 2009/juillet 2008 : -18,4%

Offres d'emploi non satisfaites en fin de mois (Indre-et-Loire)

Source : DRTE
Unité : Offres d'emploi non satisfaites en fin de mois (stock)



Offres d'emploi non satisfaites au 31 juillet 2009 : 3 469
Dont offres de catégories A : 1 707
Variation juillet 2009/juillet 2008 : -18,9%

DEMANDEURS D'EMPLOI (regroupements en vigueur depuis mars 2009) :

Catégories A, B, C : demandeurs d'emploi inscrits à Pôle emploi et tenus de faire des actes positifs de recherche d'emploi. Les demandeurs d'emploi de **catégorie A** sont sans emploi, les demandeurs d'emploi de **catégorie B** ont exercé une activité réduite courte (de 78 heures ou moins au cours du mois), les demandeurs d'emploi de **catégorie C** ont exercé une activité réduite longue (de plus de 78 heures au cours du mois).

OFFRES D'EMPLOI :

Catégorie A : Offres d'emploi durable (CDI ou CDD de plus de 6 mois). **Catégorie B** : Offres d'emploi temporaire (CDD de 1 à 6 mois ou mission d'intérim de plus d'un mois). **Catégorie C** : Offres d'emploi occasionnel (CDD ou mission d'intérim de moins d'un mois).

Activité touristique

Une fréquentation correcte en août 2009 mais un été aux résultats modérés

Proche dans l'ensemble des niveaux de l'an dernier, le mois d'août peut être qualifié de correct avec cependant des nuances d'un secteur à l'autre. Il ne rattrape pas tout à fait le mois de juillet et le cœur de l'été 2009 (cumul des mois de juillet et août) s'affiche globalement en baisse. La présence étrangère s'est affaiblie et les entreprises qui réalisent une part importante de leur chiffre d'affaires avec cette clientèle ont souffert plus que les autres. Le renforcement du tourisme franco-français limite à peine ces pertes. Mais c'est un bilan plutôt satisfaisant compte tenu des prévisions très défavorables sur le cru touristique 2009 eu égard au contexte économique international difficile.

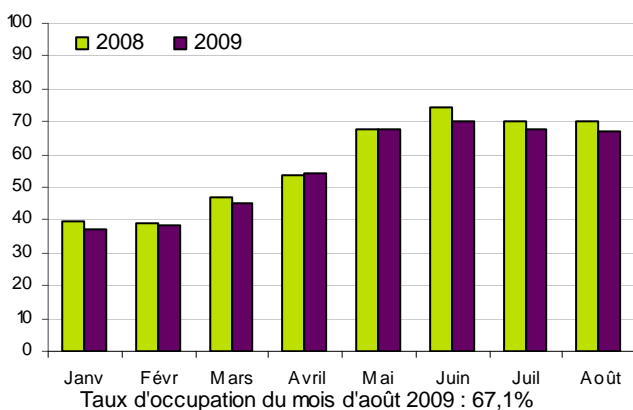
► Hôtels : une perte de nuitées en août 2009

(En moyenne, le mois d'août représente 13,2% des nuitées annuelles)

Fréquentation des hôtels

Unité : Taux d'occupation en %

Sources : Enquête hôtelière, Ministre Délégué au Tourisme/CRT et INSEE Centre (*Chiffre provisoire en août 2009*)



D'après les chiffres provisoires de l'INSEE, le taux d'occupation des hôtels classés d'Indre et Loire baisse de 3 points en août 2009 par rapport à août 2008 et le nombre de nuitées diminue de près de 9%. Ce repli est associé à la diminution des nuitées françaises de 7,5%. Cependant, ces résultats sont à relativiser en raison d'une fréquentation des Français qui avait été exceptionnelle en août 2008. Les étrangers ne remontent pas la pente en août avec une régression des nuitées de 10,7%. Le recul des nuitées est aussi important pour la clientèle "affaires" que pour la clientèle "loisirs", soit -8,9% par rapport à août 2008.

Conséquence logique, les mois de juillet et août 2009 sont en retrait par rapport à ceux de 2008 : -5,8%.

Les nuitées, cumulées depuis janvier 2009 sont moins nombreuses que de janvier à août 2008 : -4,2%. Les nuitées étrangères chutent de plus de 12% tandis que les nuitées françaises sont stables. L'activité de la clientèle "affaires" reste soutenue avec une progression des nuitées de 4,5%. Les nuitées "loisirs" diminuent de 9%.

► Gîtes ruraux : un bon mois d'août 2009

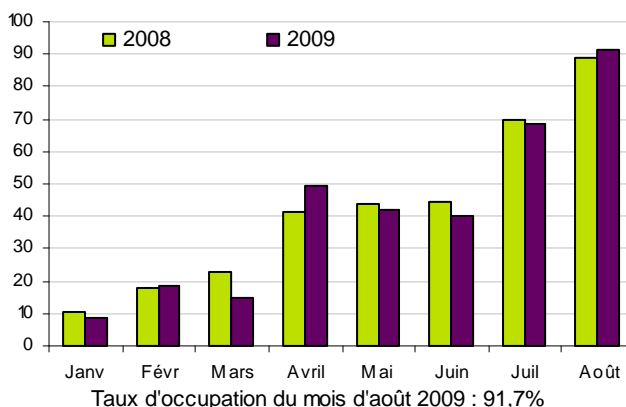
(En moyenne, le mois d'août représente 26,3% des nuitées annuelles)

Le taux de remplissage des Gîtes de France en centrale de réservation s'est amélioré de 2,5 points en août 2009 par rapport à août 2008 et dépasse 90%. Le nombre de nuitées s'accroît de 1,8%. La progression des nuitées françaises de 10,8% compense la chute de 20% des nuitées étrangères. La durée moyenne de séjour est stable autour de 9 jours pour les clients Français comme pour les étrangers.

Fréquentation des gîtes en centrale de réservation Gîtes de France

Unité : Taux de remplissage en %

Source : Centrale de réservation des Gîtes de France



En juillet et août 2009, le recul des nuitées étrangères par rapport à l'été 2008 (-16%/juil-août 08) est trop fort pour être contrebalancé par la hausse des nuitées françaises (+5%). Le résultat global est une baisse des nuitées de 1,4%.

De janvier à août 2009, les nuitées sont légèrement inférieures à celles de janvier à août 2008 : -1,7%. Sans surprise, les nuitées étrangères diminuent (-10%) alors que celles des Français sont un plus nombreuses (+1%). La durée moyenne de séjour s'élève à 7 jours pour les Français et 9 jours pour les étrangers soit des niveaux comparables à l'an dernier.

► Hôtels de plein air : un meilleur mois d'août 2009

(En moyenne, le mois d'août représente 40,5% des nuitées de mai à septembre)

50% des responsables de camping interrogés par téléphone déclarent que le mois d'août 2009 est meilleur que le mois

Activité touristique

Une fréquentation correcte en août 2009 mais un été aux résultats modérés

(suite)

d'août 2008 et 13% qu'il est équivalent. Les nuitées françaises sont supérieures à celles de l'an dernier ; les avis sont plus partagés concernant les nuitées étrangères. La présence des Néerlandais s'est accentuée en août 2009, à l'inverse de celle des Britanniques. Les séjours se sont raccourcis.

L'activité des campings devrait s'orienter vers l'équilibre en juillet et août 2009 par rapport à l'été 2008 avec des Français en hausse et des étrangers en retrait.

Avec un mois de septembre qui s'annonce stable, la saison 2009 devrait apporter des résultats en baisse avec une remontée des nuitées françaises mais une dégradation de la fréquentation étrangère.

► Les sites de visite : un peu moins d'entrées en août

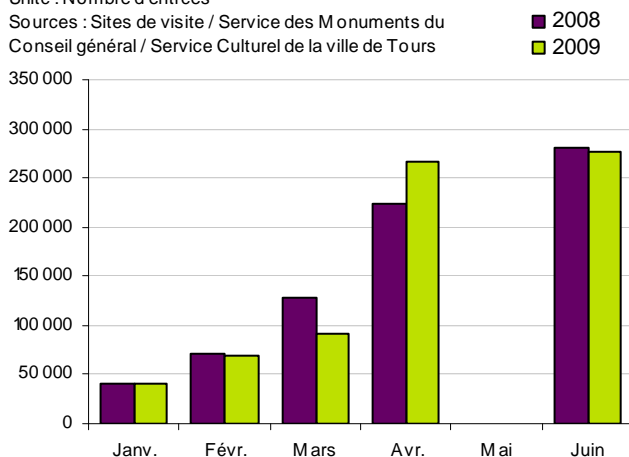
(En moyenne, le mois d'août représente 20,1% des entrées annuelles)

Remarque : pour des raisons de fiabilité statistique, il n'est pas possible de proposer une évolution chiffrée pour les monuments en mai, juillet et août 2009 et par conséquent, pour la période de janvier à août 2009.

Monuments, musées et autres sites de visite en Touraine

Unité : Nombre d'entrées

Sources : Sites de visite / Service des Monuments du Conseil général / Service Culturel de la ville de Tours



Le nombre d'entrées dans les monuments évolue à la baisse entre août 2008 et août 2009. Malgré la stabilité des entrées dans les musées (-0,5%/août 08) et une hausse de 4,5% de celles des autres sites, les résultats en moyenne départementale pour l'ensemble des sites de visite seront en retrait.

Les entrées de juillet et août 2009 devraient être moins nombreuses globalement et pour les monuments par rapport à la même période de l'an dernier. Les musées affichent une embellie de 2,1% et les autres sites, un repli de 4,7%.

De janvier à août 2009, les niveaux devraient être proches de ceux de janvier à août 2008 pour les monuments et pour l'ensemble des sites de visite. Sur cette période, les musées gagnent 2,3% d'entrées, les autres sites en perdent 4%.

(Base d'observation : 40 sites répondant à l'enquête en 2008 et 2009)

► Les Offices de Tourisme (OT) de pôle : stabilité des demandes aux guichets en août 2009

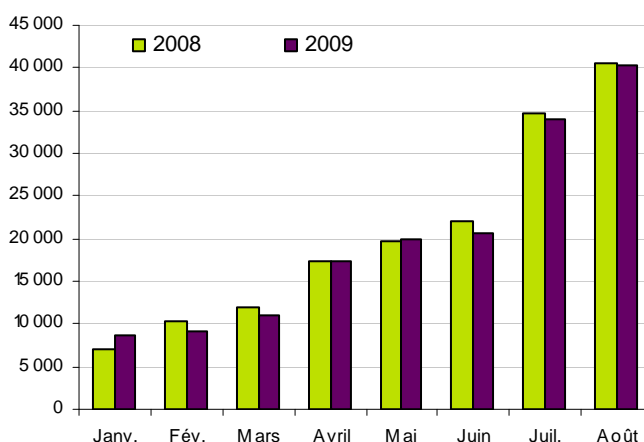
Les six offices de tourisme de pôle de Touraine sont Amboise, Azay-le-Rideau, Chinon, Langeais, Loches et Tours

(En moyenne, le mois d'août représente 18% des demandes annuelles aux guichets des OT de pôle)

Offices de tourisme de pôle

Unité : Nombre de demandes aux guichets

Source : UDOTSI 37/CRT Centre/OTSI



Avec un peu plus de 40 000 demandes aux guichets des OT de Pôle en août 2009, les flux sont stables par rapport à août 2008 : -0,6%. Le recul des demandes étrangères (-5,1%/août 08) est presque totalement compensé par la hausse des demandes françaises (+3,1%/août 08). Les Britanniques restent la 1^{ère} nationalité étrangère à se présenter devant les guichets malgré une régression de leurs demandes de 8,5%. Les Espagnols prennent la 2^e place. Ils sont suivis des Italiens. Leurs demandes diminuent respectivement de 2,4% et 3,8% par rapport à août 2008.

Les mois de juillet et août 2009 ont rassemblé un peu moins de demandes qu'en juillet et août 2008 : -1,3%. La progression des demandes françaises (+2,3%/juil-août 08) compense à peine la régression des demandes étrangères (-5,8%).

De janvier à août 2009, le niveau des demandes est plus faible que de janvier à août 2008 : -1,7%. Les sollicitations Françaises sont légèrement plus élevées (+1,5%/janv-août 2008) mais ne contrebalancent pas un niveau de demandes étrangères en recul : -7,2%/janv-août 08. Trois nationalités étrangères dépassent les 5 000 demandes sur cette période. Elles sont présentées ci-après par ordre d'importance en volume. Le repli de leurs demandes est manifeste pour chacune d'entre elle :

- Britanniques : 18 000 demandes, -8%/janv-août 08,
- Espagnols : 6 800 demandes, -6,6%/janv-août 08,
- Américains : 5 500 demandes, -15,7%/janv-août 08.

Activité touristique

Une fréquentation correcte en août 2009 mais un été aux résultats modérés

(suite)

► SAEM Ligéris : léger retrait du CA en août 2009

3 secteurs de vente analysés : les chiffres d'affaires (CA) excursions, hôtels (hébergement sec) et divers (souvenirs...).

(En moyenne, le mois d'août représente 14,3% du CA annuel)

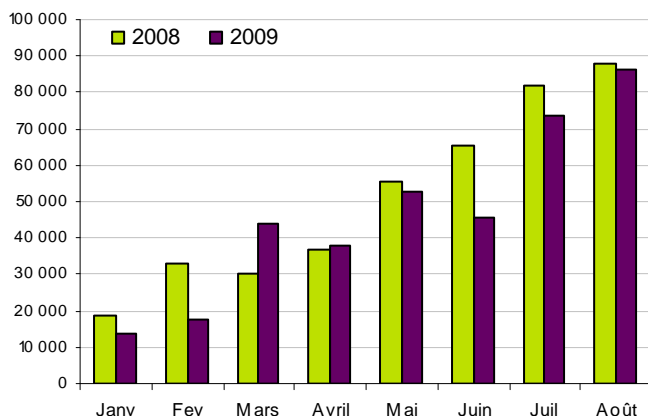
La SAEM Ligéris affiche une légère baisse en août 2009 par rapport à août 2008 : -1,8%. Si les CA "divers" et "hôtels" gagnent respectivement 2,3% et 3%, le CA "excursions" accuse un repli de 12%.

Chiffre d'affaires "Accueil" de la SAEM Ligéris

(Hors Billetterie sauf celle liée aux châteaux et sites)

Unité : Euros

Source : SAEM Ligéris (OT de Tours)



Il manque 6% de CA à la SAEM Ligéris pour que le niveau des mois de juillet et août 2009 soit le même qu'en 2008.

En cumul depuis janvier, tous les secteurs de vente sont en retrait par rapport à la période de janvier à août 2008 :

- -13% pour le CA "excursions", (le plus gros en volume)
- -8% pour le CA "divers",
- -6% pour le CA "hôtels" (le plus petit en volume),
- -9% au total.

► L'aéroport Tours Val de Loire : plus de voyageurs à l'aérogare en août 2009

(En moyenne, le mois d'août représente 12,5% du trafic passagers annuel)

Avec les lignes nouvelles, le nombre de passagers à l'aéroport progresse de 31% entre août 2008 et août 2009; +2,8% si l'on retire la nouvelle liaison avec Marseille. Ces résultats cachent des disparités de situation :

- une baisse du nombre d'usagers de la liaison avec Londres (-2,4%/août 08) pour une offre de sièges identique,
- une diminution des flux avec Figari (-4,4%/août 08), conforme à la réduction du nombre de sièges offerts (-5%/août 08),
- une forte hausse des passagers sur la ligne avec Dublin (+15,8%) pour une offre de sièges équivalente,

- De nouveaux flux de passagers portés par les nouvelles lignes (aucun vol par charter n'avait été programmé en août 2008 et la liaison avec Marseille a débuté en mars 2009).



L'été (juillet et août) reste très positif pour l'aéroport avec près de 32% de voyageurs en plus par rapport à l'été 2008.

Sur les 8 premiers mois de l'année, le trafic de voyageurs a augmenté de 16,3% par rapport à janvier-août 2008 avec :

- des usagers moins nombreux sur la ligne Tours-Londres (-15%/janv-août 08) ce qui va de pair avec une baisse du nombre de places offertes (-21%),
- la ligne avec Marseille qui apporte très logiquement un bonus de passagers par rapport à l'an dernier,
- la ligne vers Dublin qui rassemble plus de personnes que l'an dernier (+11,8%) alors que l'offre de sièges est plus faible (-3,6%),
- une offre complémentaire de sièges vers Figari (+8,6%/janv-août 08) qui a contribué à rassembler des passagers supplémentaires (+5%),
- moins de passagers par charters (-12,4%).

► Météo : un mois d'août 2009 chaud et sec

Août 2009	Valeur du mois	Unité	Variation par rapport à l'année 2008	Ecart par rapport à la normale*
Température moyenne	20,9	degrés	1,8	1,6
Insolation	281	heures	45%	11%
Hauteur des précipitations	3	mm	-91%	-93%
Nombre de jours avec précipitations (>1 mm)	2	jours	-10	-4

NB : Si les chiffres ne sont pas précédés du signe "-", l'évolution est positive
* Moyenne du mois courant des 52 dernières années

Le mois d'août 2009 cumule :

- près de 21 degrés de moyenne (la dernière moyenne à plus de 20 degrés remonte à août 2004),
- une bonne insolation (dépassant les 200 heures ce qui n'était pas arrivé depuis août 2005),
- une pluviométrie quasi inexistante.

En dehors de quelques jours chauds qui n'incitent pas aux déplacements, la météo a été tout à fait favorable à l'activité touristique en Touraine.

