

## Edito

### Un été en pente (plus) douce ?

*Un ralentissement, ou un arrêt, de la dégradation dans les indicateurs d'activité des entreprises laisse espérer que les points les plus bas se conjuguent au passé. La stabilisation du chômage à un haut niveau inspire le même espoir. Le marché automobile fait exception dans un comportement de dépenses des ménages qui reste très marqué par la prudence ou la nécessité. La saison touristique porte en juillet les marques d'une crise qui a limité la fréquentation des hébergements marchands.*

	Activités des entreprises	Consommation		Emploi	Activité touristique
		Dépenses courantes	Logement		
Tendances des derniers mois	↓	↓	↓	→	↓
Prévisions	?	?	↓	↓	↓

#### ► Activités des entreprises : visibilité réduite

Les quelques indicateurs disponibles au cœur de l'été ne permettent pas de faire un bilan complet de la situation. Moins d'entreprises sollicitant du chômage technique, un peu plus de souffle dans le secteur de l'intérim et du bâtiment, une stabilisation des liquidations judiciaires peuvent être perçus comme des éléments encourageants. La progression des ouvertures en redressement judiciaire et le nombre encore très élevé d'heures de chômage technique vient tempérer ces constats. Le ralentissement de la dégradation ne signe pas la reprise.

*En savoir plus : [Activité des entreprises](#)*

#### ► Consommation : le chaud et le froid

Si l'on excepte un marché automobile résolument positif, les dépenses des ménages restent marquées par une grande irrégularité d'un mois sur l'autre. Le marché du logement ancien ne montre pas encore de signes de reprise. Les données financières témoignent d'une croissance ralentie des encours de crédits, de court terme pour les petits équipements, comme de long terme pour les investissements immobiliers. L'épargne bancaire sécurisée, moins rémunérée devient moins attractive.

*En savoir plus : [Consommation](#)*

#### ► Emploi : accalmie saisonnière du chômage fin juin

La stabilisation du chômage se poursuit en ce début d'été et remplace l'amélioration saisonnière traditionnellement observée en cette période. Les évolutions annuelles restent cependant très élevées (+19,4%/juin 08 - catégories A+B+C) à un niveau intermédiaire entre celles constatées à l'échelle régionale (+20,5%) et nationale (+18,4%). Pour rappel, juin 2008 était le point le plus bas jamais atteint en Indre et Loire.

Les flux d'entrées et de sorties à Pôle emploi restent importants et confirment le ralentissement des sorties alors que les inscriptions progressent de manière modérée, sans connaître d'afflux brutal. Pour le 3<sup>e</sup> mois consécutif, le nombre d'inscrits est légèrement inférieur aux sortants du dispositif de gestion du chômage. Les offres d'emploi sont assez nombreuses et de qualité équivalente (39% d'offres de catégorie A) à celles de juin 2008.

*En savoir plus : [Emploi](#)*

#### ► Activité touristique : en baisse en juillet

A quelques exceptions près, les différents secteurs de l'activité touristique observés affichent des résultats en baisse en juillet 2009 par rapport à juillet 2008. Les replis constatés en juillet sont souvent moins conséquents que ceux du mois de juin, mais ils confirment l'impact de la crise sur l'activité touristique de la Touraine en 2009. Les étrangers sont moins présents alors que les Français conservent généralement voire dépassent leur niveau de l'an dernier... mais c'est rarement suffisant pour compenser. En ce sens, l'Indre-et-Loire suit les tendances nationales, les mêmes constats étant réalisés par le ministère de l'économie, de l'industrie et de l'emploi sur l'activité touristique française.

*En savoir plus : [Activité touristique](#)*

**Au niveau national, la bonne nouvelle de l'été est la légère croissance de 0,3% du PIB au 2<sup>e</sup> trimestre.** Cette hausse inattendue serait due à un rebond du commerce extérieur. Les exportations se sont accrues de 1%. La consommation des ménages (+0,3%) a apporté sa contribution alors que les investissements ont continué de régresser. Les experts de l'INSEE ont révisé à la baisse la décroissance prévue pour 2009, estimée désormais à -2,4%.

Selon les plus récentes enquêtes de conjoncture nationale réalisées par l'INSEE sur l'activité du mois de juillet, les chefs d'entreprises, notamment dans l'industrie, le bâtiment et le commerce de gros, ne témoignent pas encore de reprise mais d'une dégradation qui s'est atténuée après les points bas du printemps.

#### Claude CHERON

*Achevé de rédiger le 24 août 2009*

*A consulter :*

Site COE-Rexecode : [www.coe-rexecode.fr](http://www.coe-rexecode.fr)

Site BNP Paribas : [www.Economic-research.bnpparibas.com](http://www.Economic-research.bnpparibas.com)

Site INSEE [www.insee.fr](http://www.insee.fr)

Site banque de France : [www.banque-france.fr/fr/stat\\_conjoncture/conjonc/conjonc.htm](http://www.banque-france.fr/fr/stat_conjoncture/conjonc/conjonc.htm)

Site Eurostat : [www.epp.eurostat.ec.europa.eu/portal/page/portal/eurostat/home](http://www.epp.eurostat.ec.europa.eu/portal/page/portal/eurostat/home)

Site OCDE [www.oecd.org](http://www.oecd.org)

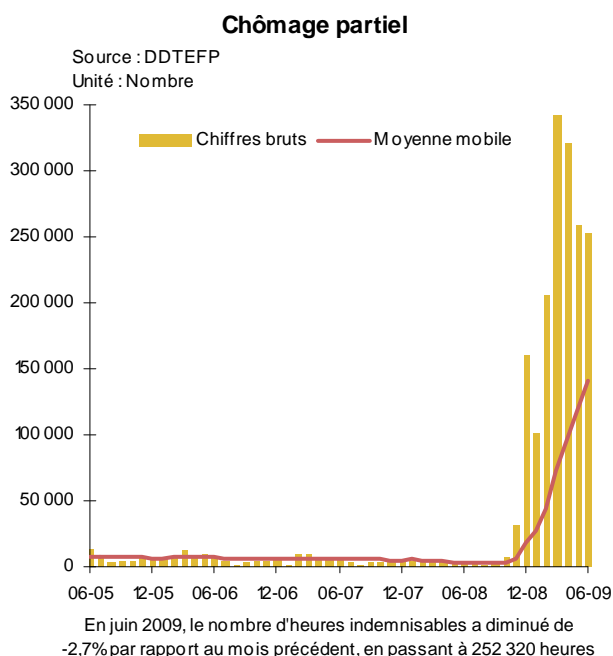
Site Oséo [www.oseo.fr](http://www.oseo.fr)

## Activité des entreprises

### Visibilité réduite

Les quelques indicateurs disponibles au cœur de l'été ne permettent pas de faire un bilan complet de la situation. Moins d'entreprises sollicitant du chômage technique, un peu plus de souffle dans le secteur de l'intérim et du bâtiment, une stabilisation des liquidations judiciaires peuvent être perçus comme des éléments encourageants. La progression des ouvertures en redressement judiciaire et le nombre encore très élevé d'heures de chômage technique vient tempérer ces constats. Le ralentissement de la dégradation ne signe pas la reprise.

#### ► Chômage partiel : un nombre d'heures élevées dans



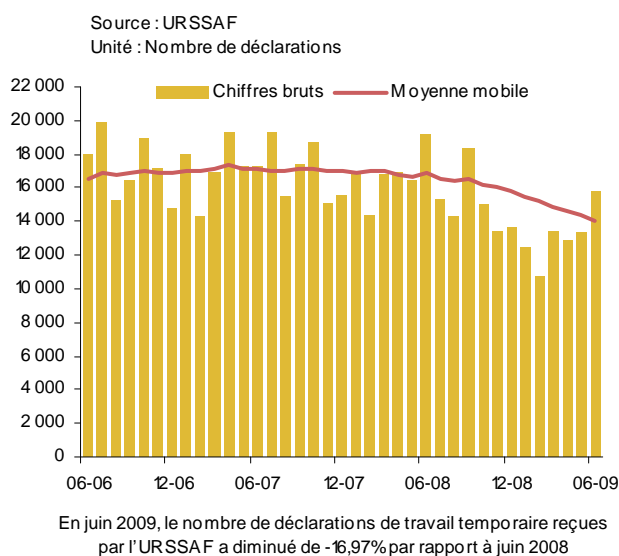
#### un nombre restreint d'entreprises

Les 252 320 heures de chômage partiel demandées sur juin affichent un niveau très proche de celui de mai. Mais elles sont par contre concentrées dans un nombre d'entreprises beaucoup plus restreint : 43 sur le mois de juin contre 134 au mois de mai. Ce sont principalement les filiales des grands groupes qui ont poursuivi une activité réduite avant la trêve estivale. Il faudra attendre les premiers chiffres de la rentrée avant de donner une signification positive à cette baisse de recours par les PME. Le cumul sur le premier semestre 2009 frôle les 1,5 millions d'heures sollicitées, à comparer aux 19 000 heures cumulées fin juin 2008.

#### ► Travail temporaire : un sursaut saisonnier en juin mais avec moins de souffle que l'an dernier

Avec 15 853 contrats signés par les agences de travail temporaire d'Indre et Loire, le mois de juin bénéficie d'une hausse en grande partie saisonnière (+20% sur le mois de mai). Ce sursaut ne permet cependant pas de retrouver le niveau des années précédentes. La baisse est de 17% sur un mois de juin 2008 qui avait atteint des sommets (19 094 contrats). En cumul annuel de janvier à juin, le repli est de 21,6% (78 724 contrats contre 100 462 l'an dernier).

#### Travail temporaire (chiffres définitifs jusqu'en mars 09 inclus)



Les chiffres nationaux confirment un mois de juin encore en retrait (-28,1% sur juin 2008 exprimés en nombre d'emplois intérimaires). Mais ils font état d'une petite hausse dans l'industrie au cours du mois, un secteur qui représente actuellement 40% des emplois intérimaires. La région Centre a bénéficié de cette embellie relative avec un taux de recours à l'intérim (\*) qui est remonté à 4,3% contre 3,8% en mai.

(\*) effectifs intérimaires/effectifs salariés totaux Unédic

#### ► BTP : des carnets de commandes en légère hausse au 2<sup>e</sup> trimestre.

Selon l'enquête réalisée fin juin par les Centres de Gestion Agréés de la région Centre auprès de leurs adhérents, le secteur du bâtiment disposait en Indre et Loire d'un carnet moyen de 13 semaines, tous corps d'Etat confondus. Si le niveau de l'an dernier n'est pas atteint (14 semaines), le 2<sup>e</sup> trimestre marque une petite amélioration sur le début de l'année (12 semaines au 1<sup>er</sup> trimestre). Le département se situe au-dessus du niveau moyen régional (12 semaines).

#### ► Défaillances d'entreprises : une forte hausse des ouvertures en redressements judiciaires

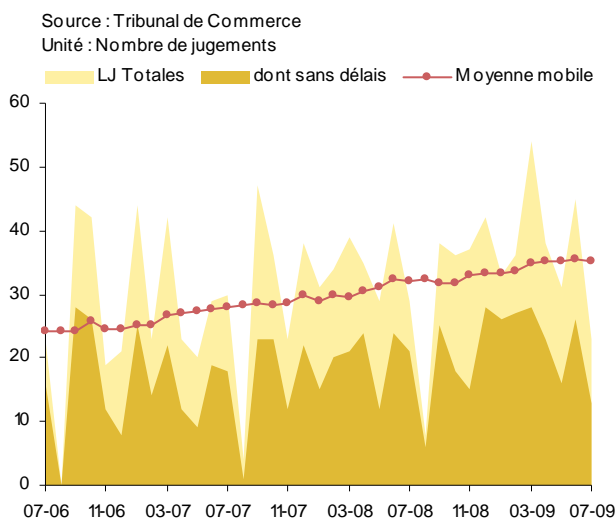
Déjà amorcé en mai, le ralentissement des liquidations judiciaires s'est confirmé au début de l'été. Sur les deux mois de juin et juillet, pour un même nombre de séances, 68 liquidations ont été prononcées contre 70 l'an dernier sur la même

## Activité des entreprises

### Visibilité réduite

période ; sur le bimestre, les emplois affectés ont été moins nombreux (184 au lieu de 260 l'an dernier). En cumul annuel de janvier à juillet, le nombre de jugements de liquidations a progressé de 5,7% par rapport à 2008, un taux qui s'est considérablement ralenti. Par contre, le bilan cumulé sur l'emploi reste très négatif en raison de la liquidation d'établissements importants intervenue au printemps (dont Autocast). Depuis janvier, 740 emplois salariés ont été touchés, soit 27,1% de plus qu'en 2008.

#### Liquidations judiciaires totales dont sans délai



23 liquidations judiciaires en juillet 2009 sur 1 séance dont 13 sans délai.

Symptomatique des difficultés conjoncturelles du moment, les procédures d'ouvertures en redressement judiciaire restent importantes en nombre et en emplois concernés. 42 ont été prononcées sur le bimestre juin-juillet (23 en 2008) pour un total de 456 salariés (65 en 2008). En cumul annuel, de janvier à juillet, 135 établissements ont été placés en ORJ, soit 32,3% de plus que l'an dernier. Les emplois concernés ont été multipliés par 3 (1 015 au lieu de 339 en 2008).

Les premières observations faites sur le mois d'août confirment le ralentissement des liquidations et le maintien des entrées en redressement judiciaire.

Les jugements d'arrêt de plan ont été plus nombreux depuis janvier (+22,2% sur 7 mois), au bénéfice de quelques PME de plus de 10 salariés.

Sur le seul mois de juin, 6 procédures de déclarations simplifiées ont été engagées. Ce sont au total 7 établissements qui ont pu bénéficier de ce dispositif depuis janvier.

#### ► Les encours de crédits d'équipement aux entreprises : une petite hausse dans la croissance des encours en mai

En données brutes, les encours de crédits d'équipement des entreprises dans les banques tourangelles ont augmenté de 13,3% entre mai 2008 et mai 2009, (11,52% entre avril 2008 et avril 2009). Cette petite hausse de rythme est trop modeste

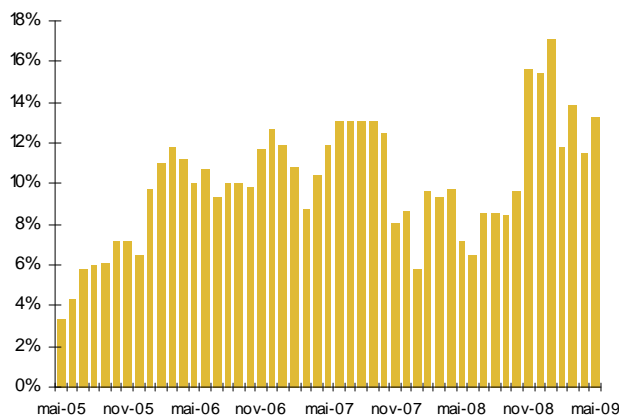
pour traduire une reprise des dépenses d'investissement. Sur la même période, au niveau national, les conjoncturistes de la Banque de France, dans leur dernière note statistique sur les crédits au secteur privé, soulignent un mouvement de ralentissement général des crédits aux entreprises qui se poursuit sur le mois de juin.

(suite)

#### Crédits d'équipement\* des entreprises

Source : Banque de France

Unité : % d'évolution par rapport au même mois de l'année précédente



En mai 2009, les crédits d'équipement sont en hausse de +13,3% par rapport à mai 2008

\* Les crédits d'équipement comprennent les crédits d'investissement ainsi que d'autres opérations (LBO et financements de rachat de fonds).

Pour les seuls investissements industriels, les chefs d'entreprise, interrogés fin juin dans le cadre du Sondage Express Industrie de l'OE2T, se montraient encore très réservés dans leurs prévisions d'investissement pour le 3<sup>e</sup> trimestre. Fin septembre, ce serait 37% d'entre eux qui devraient témoigner de dépenses d'équipement en cours, soit 3 petits points de plus qu'en juin.

► **Aucune donnée sur la construction neuve n'a été diffusée au niveau départemental depuis le 1<sup>er</sup> janvier 2009, par le Ministère de l'Ecologie, de l'Energie et du développement Durable pour des raisons de changement de système informatique. Aucune échéance n'est actuellement annoncée pour une reprise des statistiques.**

#### ► Répertoire des Métiers : moins de mouvements sur le 1<sup>er</sup> semestre et un solde qui reste légèrement positif

Le Répertoire des Métiers a enregistré 61 immatriculations au cours du mois de juin (contre 73 en juin 2008) et 44 radiations (contre 64 en juin 2009), confirmant une baisse des deux mouvements amorcée en début d'année. Le solde en cumul annuel de janvier à juin reste positif à +44 (372 immatriculations et 328 radiations). Par ailleurs, 82 auto-entrepreneurs se sont déclarés en juin auprès du CFE de la Chambre de Métiers et de l'Artisanat d'Indre et Loire. Au cours du 1<sup>er</sup> semestre, ce sont 419 déclarations qui ont été enregistrées.

## Consommation

### Le chaud et le froid

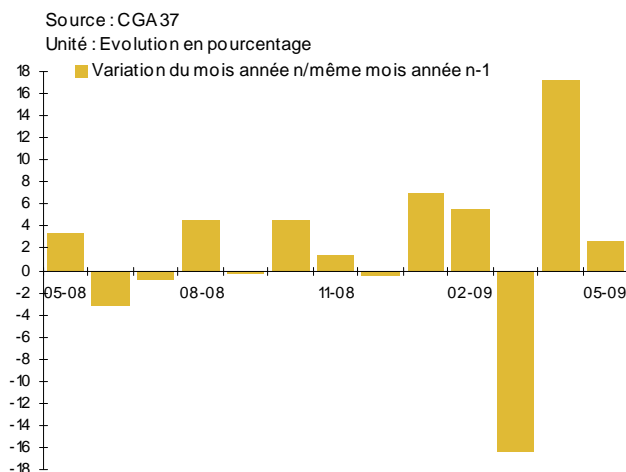
Si l'on excepte un marché automobile résolument positif, les dépenses des ménages restent marquées par une grande irrégularité d'un mois sur l'autre. Le marché du logement ancien ne montre pas encore de signes de reprise. Les données financières témoignent d'une croissance ralentie des encours de crédits, de court terme pour les petits équipements, comme de long terme pour les investissements immobiliers. L'épargne bancaire sécurisée, moins rémunérée, devient moins attractive.

#### ► Commerces de proximité : des ventes en repli sauf dans l'alimentaire

Après un bon mois d'avril, le commerce de proximité a connu un mois de mai moins favorable à l'exception du secteur alimentaire, selon l'enquête réalisée par le Centre de gestion Agrée 37 auprès du commerce indépendant et spécialisé.

#### Chiffre d'affaires du commerce de détail alimentaire

(chiffres définitifs jusqu'en avril 09 inclus)



En mai 2009, le chiffre d'affaires du commerce de détail alimentaire a augmenté de +2,6% par rapport à mai 2008

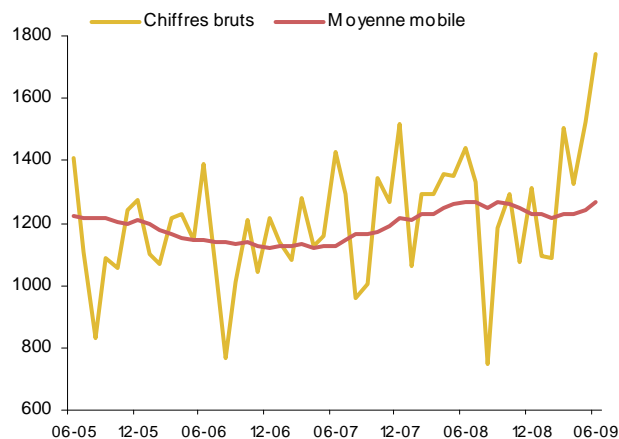
Dans l'alimentation spécialisée, les ventes en valeur ont progressé de 2,6% comparé à mai 2008 déjà bien orienté. Les nombreux ponts du mois propices à la fréquentation des spécialistes alimentaires expliquent sans doute ce bon résultat. Le secteur affiche en cumul annuel une hausse de 2,3%. Par contre, l'équipement de la personne est en recul sur le mois de 16% en référence à un mois de mai 2008 très positif, et les ventes cumulées depuis janvier accusent un recul de 2,5%. Le mois de mai n'a pas été plus favorable aux professionnels de la beauté et de l'esthétique, le chiffre d'affaires (-6,6%/mai 2008 et -1,7% en cumul annuel). Les professionnels de la santé enregistrent sur le mois une baisse de 2,2% de leur chiffre d'affaires comparé à un mois de mai 2008 déjà morose. Dans ce secteur habituellement bien orienté, les ventes en cumul annuel reculent de 0,7%.

#### ► Marché automobile neuf : toujours bien orienté

#### Immatriculations de véhicules neufs

Source : CNPA

Unité : Nombre de véhicules



Les immatriculations de véhicules neufs en juin 2009 par rapport à juin 2008 sont en hausse de +20,8%

Les mois de juin et juillet ont confirmé la bonne tenue du marché de l'automobile neuve en Indre et Loire. Juin a affiché une hausse de 20,8% sur juin 2008 (1 741 immatriculations) et juillet une progression de 9,7% sur juillet 2008 (1 458 immatriculations). Pour l'ensemble des 7 premiers mois, le marché 2009 est en hausse de 6,7%.

Le marché national a suivi la même tendance mais avec un rythme moins soutenu : +7% en juin et +3% en juillet, ce qui permet sur les 7 premiers mois de l'année de conserver le niveau de l'an dernier.

Cette bonne tenue du marché automobile profite aux marques françaises. En juillet, les marques étrangères ont reculé de 2,4% en Touraine et de 5,6% dans l'ensemble du pays. En cumul annuel, les étrangères sont en repli de 1% au niveau national, et préservent encore une hausse de 3,3% dans le département.

#### ► L'endettement de court terme des particuliers : une croissance des encours en fort ralentissement

Le taux de croissance des encours de crédits de trésorerie des particuliers dans les agences bancaires tourangelles s'est nettement ralenti : il s'est établi à +1,89% entre mai 2008 et mai 2009, contre +3,92% en avril et +3,86% en mars (niveau national en mai : +1,1%).

## Consommation

### Le chaud et le froid

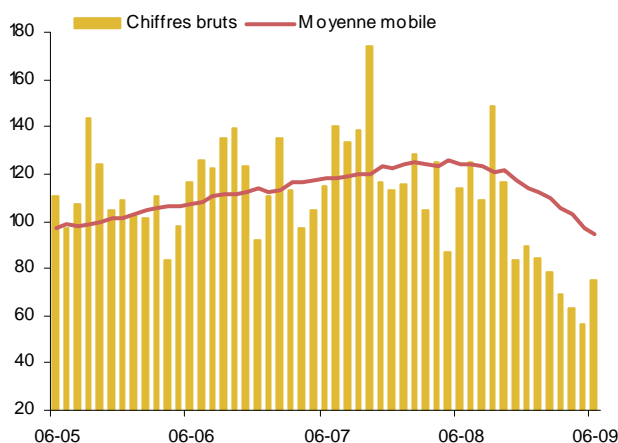
(suite)

#### ► L'immobilier ancien : une décroissance des transactions qui ne faiblit pas

Les droits de mutations perçus sur les transactions sur l'immobilier ancien ont enregistré en juin un nouveau recul de 34,3% sur le mois de juin 2008. Le 1<sup>er</sup> semestre de l'année cumule un retard des transactions en valeur de 36,9% sur l'an dernier. Après une période de forte croissance soutenue exclusivement par l'envolée des prix, c'est la baisse du nombre des transactions réalisées qui est le facteur dominant de ce recul.

#### Montant des transactions sur l'immobilier ancien (habitat et professionnel)

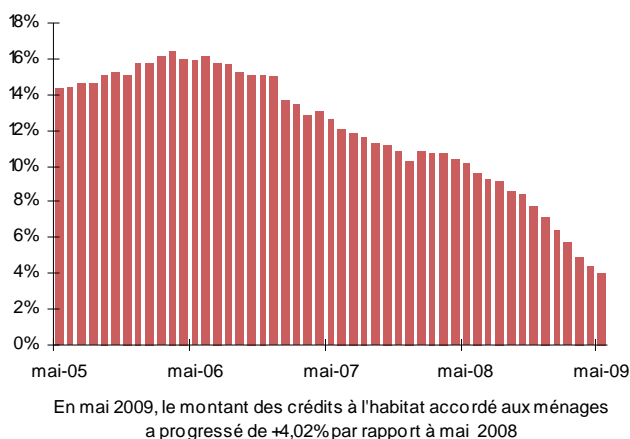
Source : Direction départementale des Services Fiscaux  
Unité : millions d'euros



#### ► les encours de crédits à l'habitat : de moins en moins dynamiques

#### Crédits à l'habitat des ménages

Source : Banque de France  
Unité : % d'évolution par rapport au même mois de l'année précédente



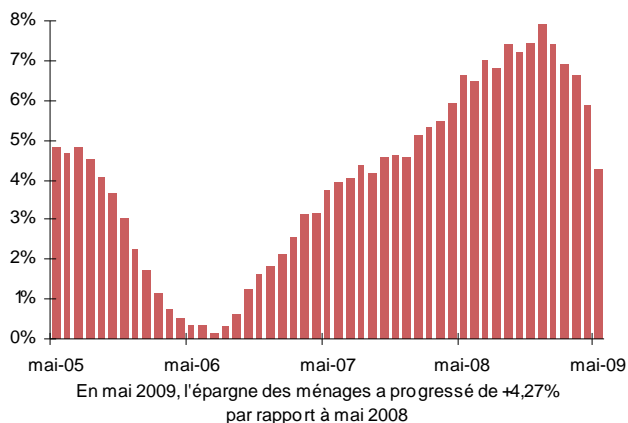
Le ralentissement de la croissance des encours de crédit à l'habitat dans les banques tourangelles (*stock des crédits en cours diminués des remboursements*) se poursuit. Il est descendu à +4,02% sur la période mai 2008-mai 2009, soit 0,37 point en dessous du taux observé fin avril (niveau national en mai : +5,7%).

► **Aucune donnée sur la construction neuve n'a été diffusée au niveau départemental depuis le 1<sup>er</sup> janvier 2009, par le Ministère de l'Ecologie, de l'Energie et du Développement Durable ; d'où l'impossibilité de suivre l'évolution des mises en chantier de logements depuis cette date. Aucune échéance n'est actuellement annoncée pour la reprise des statistiques.**

#### ► Epargne des ménages : essoufflement de la croissance

#### Evolution de l'Epargne des ménages

Source : Banque de France  
Unité : % d'évolution par rapport au même mois de l'année précédente



#### ce des encours

Le taux de croissance des encours d'épargne bancaire des particuliers dans les banques tourangelles perd de sa vigueur, un mouvement amorcé en début d'année et qui se confirme de mois en mois. Fin mai, la croissance annuelle s'est établie à +4,27% contre 5,91% fin mars. La moindre attractivité des placements sur livrets après la forte baisse des taux d'intérêt peut expliquer un déplacement de l'épargne vers d'autres produits.

## Emploi

### Accalmie saisonnière du chômage à la fin juin

La stabilisation du chômage se poursuit en ce début d'été et remplace l'amélioration saisonnière traditionnellement observée en cette période. Les évolutions annuelles restent cependant très élevées (+19,4%/juin 08 - catégories A+B+C) à un niveau intermédiaire entre celles constatées à l'échelle régionale (+20,5%) et nationale (+18,4%). Pour rappel, juin 2008 était le point le plus bas jamais atteint en Indre et Loire. Les flux d'entrées et de sorties à Pôle emploi restent importants et confirment le ralentissement des sorties alors que les inscriptions progressent de manière modérée, sans connaître d'afflux brutal. Pour le 3<sup>e</sup> mois consécutif, le nombre d'inscrits est légèrement inférieur aux sortants du dispositif de gestion du chômage. Les offres d'emploi sont assez nombreuses et de qualité équivalente (39% d'offres de catégorie A) à celles de juin 2008.

#### Taux de chômage au 1<sup>er</sup> trimestre 2009

**Indre et Loire : 7,8%**

**Région Centre : 7,8% - France : 8,7%**

Source DRTE - Nouvelle série harmonisée entre le BIT et la DRT  
Comme le recommande le rapport conjoint de l'IGF et de l'igas sur les méthodes statistiques d'estimation du chômage rendu public le 24 septembre 2007, l'Insee, en accord avec la Dares et l'ANPE, a décidé d'arrêter la publication d'estimations mensuelles du taux de chômage au sens du BIT.

#### ► Chômage : léger repli sur un mois

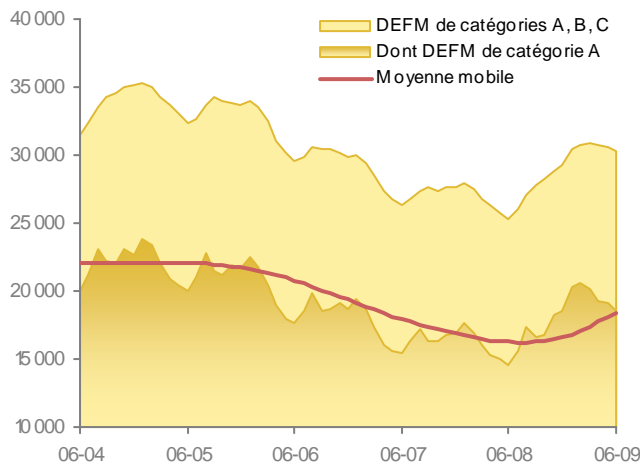
Fin juin 2009, l'Indre et Loire compte 30 293 demandeurs d'emploi tenus de faire des actes positifs de recherche d'emploi (A+B+C). Par rapport à juin 2008, qui affichait le nombre de demandeurs d'emploi le plus bas enregistré en Indre et Loire, la progression est importante (+19,4%). Elle est un peu plus forte qu'à l'échelle nationale (+18,4%) et un peu en dessous de celle constatée en région Centre (+20,5%). Les demandeurs d'emploi n'ayant pas travaillé du tout au cours du mois de juin (catégorie A) représentent 18 481 personnes (soit 61%) et enregistrent une hausse de 26,3% par rapport au très bas niveau de juin 2008 (+26% en France ; +30,8% en région Centre). En données corrigées des variations saisonnières, le chômage (cat. A) recule légèrement sur un mois (-1,9%).

Ce sont toujours les hommes qui sont les plus touchés par la dégradation du marché du travail (+31,3%/juin 08 ; 27% en France - catégories A+B+C) et de manière plus marquée que

sur le reste du pays. Les jeunes enregistrent également une progression très brutale (+31,2%/juin 08 ; +30% en France), ainsi que les chômeurs de longue durée (+21,6%/juin 08 ; +12,6% en France). Enfin la demande d'emploi des femmes augmente un peu moins vite en Indre et Loire (+9,9%/juin 08) qu'en France (+11,1%).

#### Demandeurs d'emploi en fin de mois - DEFM (Indre-et-Loire)

Source : DRTE  
Unité : Nombre de DEFM bruts (stock)



Demandeurs d'emploi (cat. A, B, C) au 30 Juin 2009 : 30 293  
Evolution juin 2009/juin 2008 : +19,4%

#### Nouveaux regroupements statistiques des demandeurs d'emploi (en vigueur depuis mars 2009)

Nouvelles catégories	Définition	Anciennes catégories
Catégorie A	Demandeurs d'emploi inscrits à Pôle emploi, <u>tenus de faire des actes positifs de recherche d'emploi et sans emploi.</u>	Catégories 1, 2, 3 hors activité réduite
Catégorie B	Demandeurs d'emploi inscrits à Pôle emploi, <u>tenus de faire des actes positifs de recherche d'emploi et ayant exercé une activité réduite courte</u> (de 78 heures ou moins au cours du mois).	Catégories 1, 2, 3 en activité réduite
Catégorie C	Demandeurs d'emploi inscrits à Pôle emploi, <u>tenus de faire des actes positifs de recherche d'emploi et ayant exercé une activité réduite longue</u> (de plus de 78 heures au cours du mois).	Catégories 6, 7, 8
Catégorie D	Demandeurs d'emploi inscrits à Pôle emploi, <u>non tenus de faire des actes positifs de recherche d'emploi</u> pour diverses raisons (stage, formation, maladie, etc.) et <u>sans emploi.</u>	Catégorie 4
Catégorie E	Demandeurs d'emploi inscrits à Pôle emploi, <u>non tenus de faire des actes positifs de recherche d'emploi et ayant un emploi</u> (ex : bénéficiaires de contrats aidés).	Catégorie 5
Catégories A, B, C	Demandeurs d'emploi inscrits à Pôle emploi, <u>tenus de faire des actes positifs de recherche d'emploi</u>	Catégories 1, 2, 3, 6, 7, 8
Catégories A, B, C, D, E	Demandeurs d'emploi inscrits à Pôle emploi	Catégories 1, 2, 3, 4, 5, 6, 7, 8

En savoir plus : [www.travail-solidarite.gouv.fr/etudes-recherche-statistiques-dares/statistiques/chomage/](http://www.travail-solidarite.gouv.fr/etudes-recherche-statistiques-dares/statistiques/chomage/)

## Emploi

### Accalmie saisonnière du chômage à la fin juin

(suite)

#### ► Un peu plus de sorties que d'entrées

Pour le 3<sup>e</sup> mois consécutif, le nombre de sorties de Pôle emploi (4 095 ; catégories A+B+C) est légèrement supérieur à celui des nouvelles inscriptions (3 864) ce qui favorise le léger recul du chômage par rapport aux mois précédents. Parmi les motifs d'inscription à Pôle emploi au cours du mois de juin, les fins de contrats courts (CDD ou mission intérim) continuent d'être prépondérants, malgré un recul continu des fins de CDD. A l'inverse le poids des primo demandeurs progresse, en accord avec la période d'arrivée des sortants du système scolaire sur le marché du travail.

Mois de juin 2009	
Motif d'inscription des demandeurs d'emploi de catégories A, B, C	Part dans le total
Fin CDD	19%
Fin mission intérim	8,3%
Lic éco ou fin reclassement	3,9%
Première inscription	7,6%

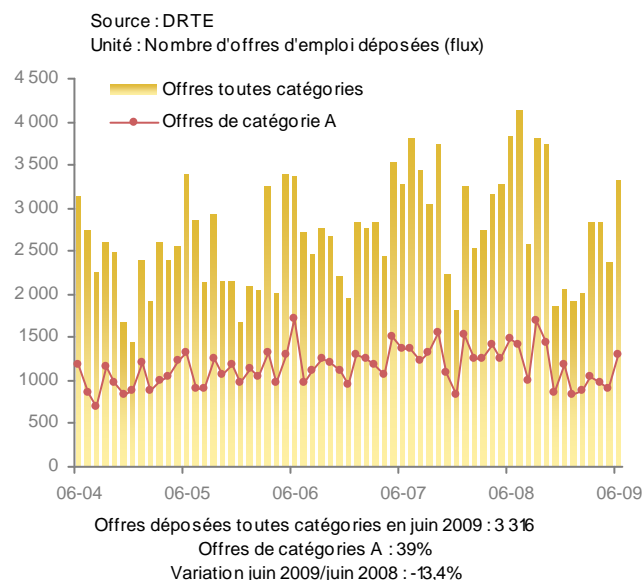
4 095 demandes d'emploi ont été annulées au cours du mois de juin (+3,4%/juin 08 - catégories A+B+C ; -7,1% en cumul sur 12 mois). Parmi ces sorties de Pôle emploi, les reprises d'emploi ne représentent que 20% des annulations, et les entrées en stage 6,1%.

#### ► Offres d'emploi au niveau de 2007

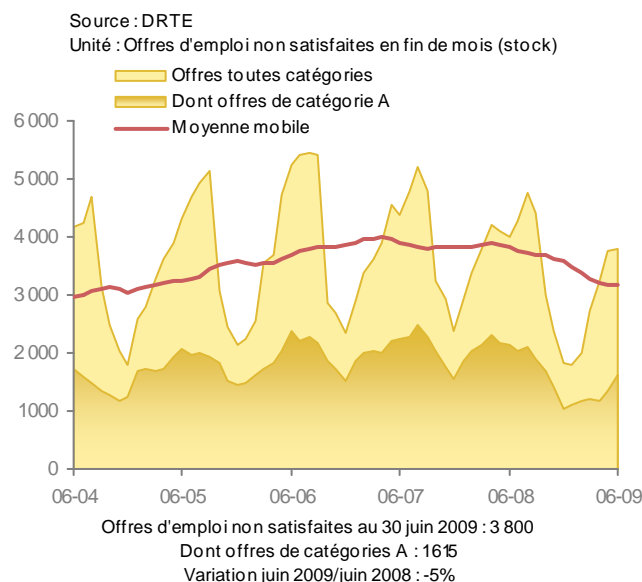
3 316 offres d'emploi ont été déposées à Pôle emploi en juin, en retrait par rapport à juin 2008 (-13,4%) qui se situait à un niveau très élevé. Le dépôt d'offres de juin 2009 se situe un peu au dessus de ce qui avait été constaté en juin 2007 (3 265 offres). 1 294 propositions faites à Pôle emploi en juin 2009 concernaient des contrats dit durables (catégorie A : -12,4%/juin 08 ; -13,3% en cumul sur 12 mois), soit une part (39%) équivalente à celle constatée en juin 2008.

A la fin juin, 3 800 offres restaient sans preneur (-5%/juin 08), dont 1 615 (42,5%) de catégorie A (-24,7%/juin 2008).

#### Offres d'emploi déposées (Indre-et-Loire)



#### Offres d'emploi non satisfaites en fin de mois (Indre-et-Loire)



#### DEMANDEURS D'EMPLOI (regroupements en vigueur depuis mars 2009) :

**Catégories A, B, C** : demandeurs d'emploi inscrits à Pôle emploi et tenus de faire des actes positifs de recherche d'emploi. Les demandeurs d'emploi de **catégorie A** sont sans emploi, les demandeurs d'emploi de **catégorie B** ont exercé une activité réduite courte (de 78 heures ou moins au cours du mois), les demandeurs d'emploi de **catégorie C** ont exercé une activité réduite longue (de plus de 78 heures au cours du mois).

#### OFFRES D'EMPLOI :

**Catégorie A** : Offres d'emploi durable (CDI ou CDD de plus de 6 mois). **Catégorie B** : Offres d'emploi temporaire (CDD de 1 à 6 mois ou mission d'intérim de plus d'un mois). **Catégorie C** : Offres d'emploi occasionnel (CDD ou mission d'intérim de moins d'un mois).

## Activité touristique

### Le flux des juilletistes s'est affaibli en 2009

**A quelques exceptions près, les différents secteurs de l'activité touristique observés affichent des résultats en baisse en juillet 2009 par rapport à juillet 2008. Les replis constatés en juillet sont souvent moins conséquents que ceux du mois de juin, mais ils confirment l'impact de la crise sur l'activité touristique de la Touraine en 2009. Les étrangers sont moins présents alors que les Français conservent généralement voire dépassent leur niveau de l'an dernier... mais c'est rarement suffisant pour compenser. En ce sens, l'Indre-et-Loire suit les tendances nationales, les mêmes constats étant réalisés par le ministère de l'économie, de l'industrie et de l'emploi sur l'activité touristique française.**

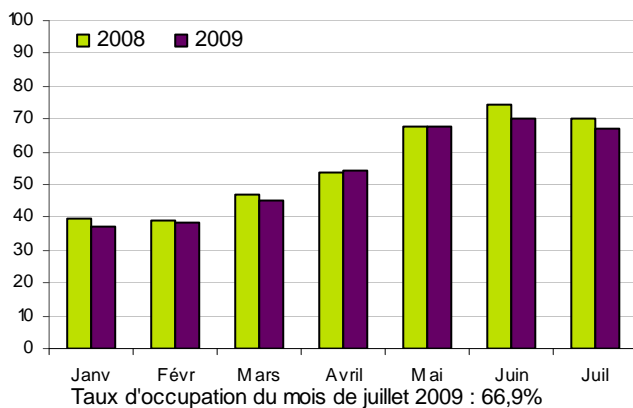
#### ► **Hôtellerie : léger repli des nuitées en juillet 2009**

(En moyenne, le mois de juin représente 12,2% des nuitées annuelles)

##### Fréquentation des hôtels

Unité : Taux d'occupation en %

Sources : Enquête hôtelière, Ministère Délégué au Tourisme/CRT et INSEE Centre (*Chiffre provisoire en juillet 2009*)



D'après les chiffres provisoires de l'INSEE, si le taux d'occupation diminue d'un peu plus de 3 points, la baisse des nuitées est plus modérée : -1,2%/juil 08. Le nombre de personnes logées dans chaque chambre est en effet un peu plus élevé qu'en juillet 2008. Les nuitées françaises sont stables contrairement à celles des étrangers qui reculent de 2,6%. Les nuitées d'affaires augmentent de 2,6% alors qu'à l'inverse, les nuitées de la clientèle "loisirs" diminuent d'autant.

De janvier à juillet 2009, le retard accumulé des nuitées étrangères atteint 12% par rapport aux même mois de l'année dernière. La modeste progression des nuitées françaises (+1,4%) ne compense ce repli que pour partie. Il manque globalement 2,9% de nuitées sur la période pour retrouver le niveau de 2008. Le bilan continue d'être positif pour les nuitées d'affaires (+4,6%/janv-juil 08), à l'inverse des nuitées de la clientèle loisirs (-9%/janv-juil 08). La durée moyenne de séjour ne varie pas pour les étrangers (1,65 jours de janvier à juillet 2009) alors qu'elle s'accourcit un peu pour les Français (1,49 en janv-juil 08 et 1,46 jours en janv-juil 08).

#### ► **Les gîtes ruraux : un mois de juillet 2009 en retrait**

(En moyenne, le mois de juillet représente 16,3% des nuitées annuelles)

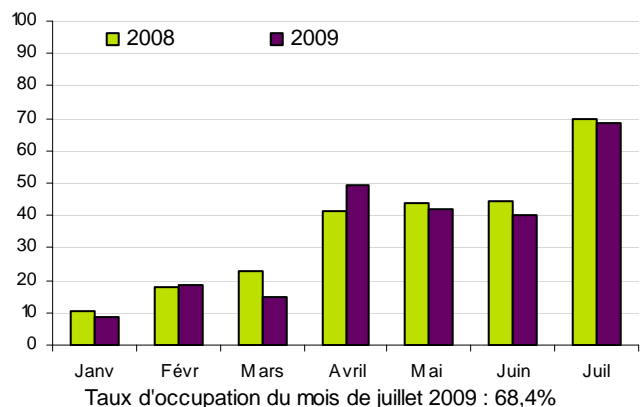
Entre juillet 2008 et juillet 2009, le taux de remplissage des Gîtes de France en centrale de réservation s'est dégradé

d'un point et le nombre de nuitées est moins élevé : -6,7%/juil 08. Les nuitées étrangères sont en perte de vitesse (-10,5%/juil 08) comme celles des Français (-5%/juil 08). La durée moyenne de séjour passe à 8,75 jours en juillet 2009 pour les Français soit +0,3 jour alors que celle des étrangers se réduit

##### Fréquentation des gîtes en centrale de réservation Gîtes de France

Unité : Taux de remplissage en %

Source : Centrale de réservation des Gîtes de France



de 0,4 jour soit 8,9 jours en juillet 2009.

Le nombre des nuitées cumulées depuis janvier 2009 baisse pratiquement de la même façon quelle que soit l'origine de la clientèle : -3,4%/janv-juil 08 pour les Français, -3,8%/janv-juil 08 pour les étrangers soit -3,5% au total. La durée moyenne de séjour est stable pour les étrangers à 9 jours alors qu'elle diminue à 6,3 jours pour les Français soit -0,4 jour. Globalement, la durée moyenne de séjour passe de 7,2 jours de janvier à juillet 2008 à 6,8 jours de janvier à juillet 2009.

#### ► **Hôtellerie de plein air : une réduction de l'activité dans une majorité de camping en juillet 2009**

(En moyenne, le mois de juillet représente 33,5% des nuitées de mai à septembre)

Plus de la moitié des responsables de camping interrogés par téléphone déclarent que le mois de juillet 2009 apporte des résultats inférieurs à ceux de juillet 2008 (35% indiquent qu'elle est supérieure). Il semble que la situation serait un peu moins difficile pour les établissements de 100 emplacements et moins et sur le Nord Ouest du département. La fréquentation des locatifs est mitigée et celle des emplacements nus est plus souvent constatée à la baisse qu'à la hausse.



## Activité touristique

### Le flux des juilletistes s'est affaibli en 2009

(suite)

45% des répondants à l'enquête estiment par ailleurs que les Français sont plus nombreux. Ils sont autant à penser que les étrangers sont moins présents. Parmi ces derniers, les Néerlandais occupent la 1<sup>ère</sup> place et apportent des évolutions très contradictoires selon les campings. Ils seraient néanmoins en retrait par rapport à juillet 2008. Les Britanniques, en seconde position, seraient plutôt en repli mais les avis restent également partagés. Ils sont suivis par les Allemands pour lesquels une tendance à la hausse est plus nette.

Les professionnels affichent un certain optimisme quant aux perspectives du mois d'août.

#### ► Les sites de visite : un bon mois de juillet 2009 pour les musées

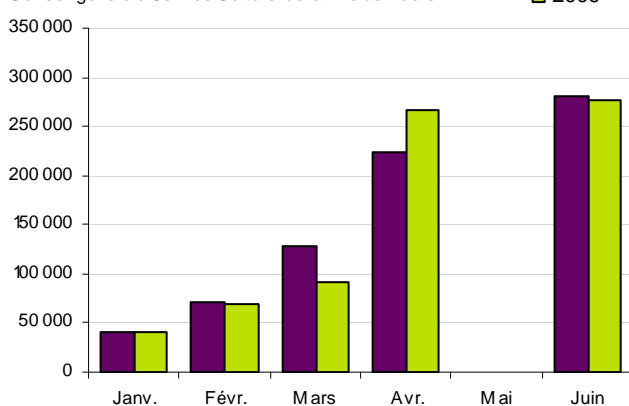
(En moyenne, le mois de juillet représente 15,1% des entrées annuelles)

**Remarque :** pour des raisons de fiabilité statistique, il n'est pas possible de proposer une évolution chiffrée pour les monuments en mai 2009 et en juillet 2009 et par conséquent, pour la période de janvier à juillet 2009.

#### Monuments, musées et autres sites de visite en Touraine

Unité : Nombre d'entrées

Sources : Sites de visite / Service des Monuments du Conseil général / Service Culturel de la ville de Tours



Pour les monuments, le niveau de fréquentation en juillet 2009 semble correct et à un niveau très proche du mois de juillet 2008. Les musées enregistrent une augmentation de 5% de leurs entrées. A l'inverse, celles des autres sites accusent un déficit de 13%. Compte tenu des poids respectifs de chaque catégorie de site, il est fort probable que le mois de juillet 2009 apporte des résultats qui soient dans la lignée du mois de juillet 2008.

Depuis le début de l'année, les musées ont cumulé près de 3% d'entrées en plus par rapport à la période de janvier à juillet 2008. Toujours sur les 7 premiers mois de l'année, les autres sites accentuent leur retard : -6,7%/janv-juil 08.

(Base d'observation : 42 sites répondant à l'enquête en 2008 et 2009)

#### ► Les Offices de Tourisme (OT) de pôle : des guichets moins fréquentés en juillet 2009

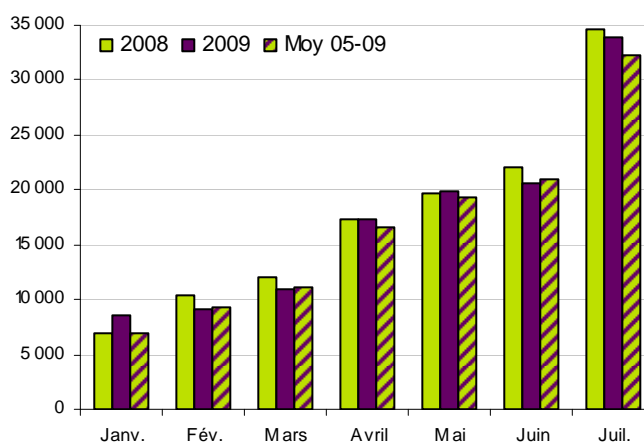
Les six offices de tourisme de pôle de Touraine sont Amboise, Azay-le-Rideau, Chinon, Langeais, Loches et Tours

(En moyenne, le mois de juillet représente 15,2% des demandes annuelles aux guichets des OT de pôle)

#### Offices de tourisme de pôle

Unité : Nombre de demandes aux guichets

Source : UDOTSI 37/CRT Centre/OTSI



Le ralentissement de la fréquentation touristique sur le département s'observe également dans les OT de pôle de Touraine. Les demandes aux guichets en juillet 2009 se sont affaiblies de 2,2% par rapport à juillet 2008. Les sollicitations françaises progressent de 1,4% mais ce n'est pas suffisant pour compenser la diminution des demandes étrangères : -6,7%/juil 08. Les Britanniques sont toujours ceux dont l'affluence est la plus forte. Ils sont suivis des Espagnols. Ces deux nationalités ont réalisé 3,5% de demandes en moins par rapport à juillet 2008. La chute de 25% des demandes américaines permet néanmoins à cette clientèle de conserver sa 3<sup>e</sup> place. Les Néerlandais et Allemands, en 4<sup>e</sup> et 5<sup>e</sup> positions, ont respectivement réduit le nombre de leurs demandes de 7,5% et 3,4%.

Le niveau des demandes cumulées aux guichets des mois de janvier à juillet 2009 n'atteint pas celui des mois de janvier à juillet 2008 : -2%. Les sollicitations françaises sont un peu plus soutenues (+1%/janv-juil 08) mais celles des étrangers sont moins importantes (-8,5%/janv-juil 07). Parmi les nationalités étrangères, quatre dépassent les 3 000 demandes sur cette période. Elles sont présentées ci-après par ordre d'importance en volume. Toutes ont une présence plus faible par rapport à l'an dernier :

- Britanniques : 13 000 demandes, -7,8%/janv-juil 08,
- Américains : 4 200 demandes, -17,6%/janv-juil 08,
- Espagnols : 3 900 demandes, -9,5%/janv-juil 08,
- Japonais : 3 000 demandes, -8,1%/janv-juil 08.

## Activité touristique

### Le flux des juilletistes s'est affaibli en 2009

(suite)

#### ► SAEM Ligéris : nouvelles baisses en juillet 2009

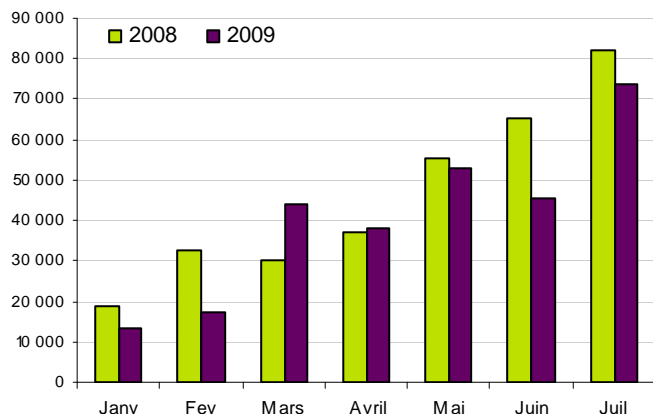
3 secteurs de vente analysés : les chiffres d'affaires (CA) excursions, hôtels (hébergement sec) et divers (souvenirs...).

(En moyenne, le mois de juillet représente 17,1% du CA annuel)

Le chiffre d'affaires de la SAEM Ligéris perd 10% entre le mois de juillet 2008 et le mois de juillet 2009. Si le CA «hôtels» est stable, il manque 10% au CA «divers» et 16% au CA «excursions» pour retrouver le niveau du mois de juillet 2008.

#### Chiffre d'affaires "Accueil" de la SAEM Ligéris (Hors Billetterie sauf celle liée aux châteaux et sites)

Unité : Euros  
Source : SAEM Ligeris (OT de Tours)



Il manque 11% de CA à la SAEM Ligéris de janvier à juillet 2009 comparé à la même période de l'année précédente. Tous les secteurs de vente sont orientés à la baisse :

- -13% pour le CA «excursions», (le plus gros en volume)
- -8% pour le CA «hôtels»,
- -13% pour le CA «divers» (le plus petit en volume).

#### ► L'aéroport Tours Val de Loire : des flux de passagers en augmentation en juillet 2009

(En moyenne, le mois de juillet représente 12,8% du trafic passagers annuel)

Si l'on observe des situations comparables, le nombre de passagers à l'aéroport progresse de 2,4% en juillet 2009 par rapport à juillet 2008. En réalité, il faut compter 1/3 de voyageurs supplémentaires en raison du succès des trois lignes à bas coûts (« low cost ») en fonctionnement :

- le nombre d'usagers de la liaison avec Londres se développe de 4% pour une offre de sièges identique,
- la récente ligne avec Marseille draine, de fait, de nouveaux flux (ouverture des vols en mars 2009),
- on dénombre plus de passagers sur les vols avec Dublin (+11%/juil 08) pour une offre en sièges identique.

Ces bons résultats compensent :

- l'absence de charters en juillet 2009 alors qu'il y en avait eu en juillet 2008,
- le recul du nombre d'utilisateurs (-4,6%) de la ligne avec Figari (à corrélérer à la baisse de 5% des sièges offerts).



Depuis le début de l'année, l'aérogare a accueilli 12% de passagers en plus mais sur cette période, l'offre est relativement différente entre les 2 années :

- les usagers sur la ligne Tours-Londres sont moins nombreux (-18%/janv-juil 08) ce qui peut être logique car 1/4 de places en plus avaient été commercialisées entre janvier et juillet 2008,
- la ligne avec Marseille apporte très logiquement un bonus de passagers par rapport à l'an dernier,
- la ligne vers Dublin rassemble plus de personnes que l'an dernier (+10%) alors que l'offre de sièges est un peu moins forte (-5%),
- 16% de sièges supplémentaires ont été proposés de janvier à juillet 2009 sur la liaison avec Figari ce qui est positif car l'augmentation des passagers atteint +10%,
- les voyageurs par charters sont automatiquement en repli (-20%) si les propositions commerciales en la matière sont moins étoffées : c'est le cas en 2009.

#### ► Météo : un mois agréable et une dernière semaine estivale

Juillet 2009	Valeur du mois	Unité	Variation par rapport à l'année 2008	Ecart par rapport à la normale*
Température moyenne	19,6	degrés	0,2	0,3
Insolation	250	heures	6%	5%
Hauteur des précipitations	38	mm	28%	-29%
Nombre de jours avec précipitations (>1 mm)	9	jours	2	2

NB : Si les chiffres ne sont pas précédés du signe "-", l'évolution est positive  
\* Moyenne du mois courant des 52 dernières années

Avec des températures et une insolation proches de la normale, le mois de juillet 2009 pourrait être un bon cru. Mais, si la pluviométrie est déficitaire par rapport à la normale, les pluies se sont étalées assez régulièrement sur l'ensemble du mois ce qui a pu laisser une impression d'instabilité. Or, ce n'est pas un élément des plus favorables pour le tourisme notamment pour les activités de plein air.

