

Edito

Un printemps encore difficile

La baisse d'activité des entreprises s'est confirmée au début du printemps, notamment dans les secteurs de la production industrielle et artisanale. Tous secteur confondus, et pour les seules entreprises ayant leur siège en Indre et Loire, le recul du chiffre d'affaires au 1^{er} trimestre apparaît relativement modéré. Le recul de la demande extérieure s'est soldé par une baisse des exportations tourangelles au 1^{er} trimestre. Côté dépenses des ménages, la tendance générale reste à la modération et à la prudence, en consommation courante comme en investissement, avec cependant en point positif le maintien du marché automobile neuf sur le 1^{er} quadrimestre. L'emploi, dans ce contexte, reste mal orienté. Les premières observations sur l'activité touristique ne permettent pas encore de donner la tonalité de la saison.

	Activités des entreprises	Investissement des entreprises	Dépenses courantes des ménages	Logements des ménages	Emploi
Résultats	↓	↓	↓	↓	↓
Prévisions	?	↓	?	↓	↓

► Activités des entreprises : baisse des exportations au 1^{er} trimestre

Le 1^{er} trimestre porte les marques d'une baisse aggravée de l'activité des entreprises, avec sur les trois mois, une demande de chômage partiel très élevée, une baisse du recours à l'intérim, un repli des exportations, et une hausse des défaillances d'entreprise, notamment des ouvertures en redressement judiciaire. Cependant, dans ce contexte morose, la baisse de 6% du chiffre d'affaires, tous secteurs confondus, des entreprises qui ont leur siège en Indre et Loire apparaît modérée.

En savoir plus : [Activité des entreprises](#)

► Consommation : le marché automobile neuf échappe au repli

Le comportement général reste à la modération. Privé de Pâques, mars 2009 a été moins favorable que l'an dernier pour des dépenses courantes qui restent très irrégulières d'un mois à l'autre. A l'encontre d'une tendance nationale négative, le marché automobile tourangeau reste au même niveau que l'an dernier sur le 1^{er} quadrimestre. Le logement ancien a reculé fortement au 1^{er} trimestre, reflétant l'état du marché de la fin de l'automne 2008. C'est une baisse du nombre des transactions, plus que la baisse des prix qui explique ce recul. Le taux de croissance des encours de crédit à l'habitat semble avoir atteint son niveau le plus bas.

En savoir plus : [Consommation](#)

► Emploi : dégradation du chômage au début du printemps

La dégradation de la situation sur le marché de l'emploi tourangeau perdure au cours du mois de mars, avec une progression du chômage (+15,1% - catégories A, B, C) qui se situe entre celles constatées à l'échelle nationale (+13,5%) et régionale (+16,2%). La modification des modes d'observation des chiffres du chômage intervenue en mars (voir définition) ne

permet pas encore d'avoir de vision qualitative des évolutions (hommes, femmes, jeunes, chômage de longue durée, motif d'inscription...). Seule note d'espoir, après deux mois de fort recul, les offres d'emplois collectées par Pôle emploi en mars reprennent un peu de vigueur.

En savoir plus : [Emploi](#)

► Activité touristique : une fréquentation touristique modérée en Touraine sur le 1^{er} quadrimestre 2009

Privé du week-end de Pâques (en mars en 2008), le mois d'avril 2008 avait été très pénalisé dans sa fréquentation. En 2009, Pâques reprend une position plus habituelle dans le calendrier. Dans ce contexte le mois d'avril 2009 apporte des évolutions très logiquement en hausse. Le cumul des mois de mars et avril permet une analyse plus précise qui montre une activité modérée. Le même constat peut être fait face aux chiffres cumulés des mois de janvier à avril. Le net ralentissement de la fréquentation étrangère, notamment dans les hôtels, incombe certainement à la crise et à l'un de ses effets sur le tourisme. La clientèle française parvient à compenser mais ce n'est pas systématique. Les perspectives à court terme ne sont pas mauvaises car la configuration du mois de mai est bonne et favorable aux courts séjours ce qui convient bien à la destination Touraine.

En savoir plus : [Activité touristique](#)

Au niveau national, la dernière livraison de l'INSEE sur les comptes du 1^{er} trimestre fait état d'un recul du Produit Intérieur Brut de 1,2% en volume au 1^{er} trimestre comparé au 4^e trimestre 2008. Les composantes de cette évolution font état d'un maintien de la consommation des ménages (+0,2%), trop modeste pour compenser le repli des autres variables. Les dépenses d'équipement des ménages se sont repliées de 1,5%. Les experts de l'INSEE soulignent cependant que les investissements en logement des particuliers ont diminué moins vite

Edito

Un printemps encore difficile

(suite)

qu'au 4^e trimestre 2008. Dans l'industrie le repli de la production est estimé à 7% et celui de l'investissement à 3,2%. Les exportations ont baissé de 6%. Au vu de ces résultats, l'Insee estime à -2,5% « l'acquis de croissance » 2009, autrement dit si le PIB gardait son niveau du 1^{er} trimestre jusqu'à la fin de l'année.

Claude CHERON

Achévé de rédiger le 25 mai 2009

A consulter :

Site COE-Rexecode : www.coe-rexecode.fr

Site BNP Paribas : www.Economic-research.bnpparibas.com

Site INSEE www.insee.fr

Site banque de France : www.banque-france.fr/fr/stat_conjoncture/conjonc/conjonc.htm

Site Eurostat : www.epp.eurostat.ec.europa.eu/portal/page/portal/eurostat/home

Site OCDE www.oecd.org

Site Oséo www.oseo.fr

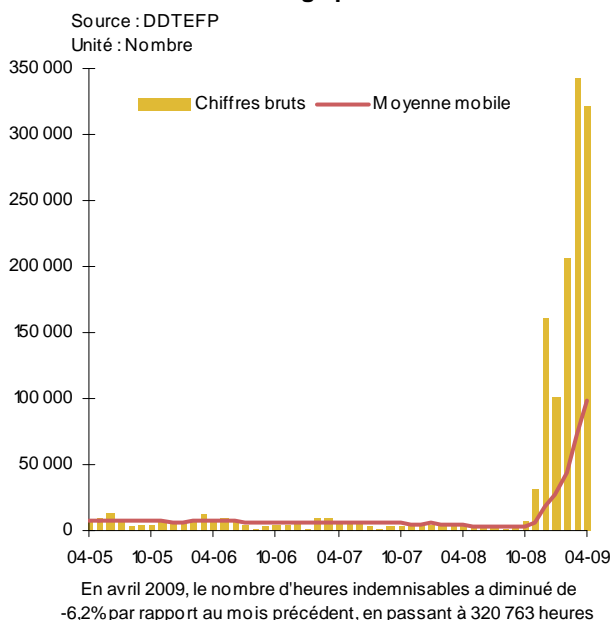
Activité des entreprises

Baisse des exportations au 1^{er} trimestre

Le 1^{er} trimestre porte les marques d'une baisse aggravée de l'activité des entreprises avec, sur les trois mois, une demande de chômage partiel très élevée, une baisse du recours à l'intérim, un repli des exportations, et une hausse des défaillances d'entreprises, notamment des ouvertures en redressement judiciaire. Cependant, dans ce contexte morose, la baisse de 6% du chiffre d'affaires des entreprises qui ont leur siège en Indre et Loire apparaît modérée.

► Le chômage partiel : maintien à un haut niveau en avril

Chômage partiel



Avec 320 763 heures indemnisables, avril maintient un niveau de chômage technique très élevé, très proche de celui de mars. Les 4 premiers mois de l'année totalisent 970 631 heures, à comparer aux 14 207 heures de 2008 sur la même période. Les quelques grandes filiales de groupes en activité partielle constituent une grande part de ce volume d'heures. Des PME ont également eu recours au dispositif. Ce sont 119 entreprises qui ont été dans cette situation sur le mois d'avril pour un total de 6 600 salariés. Mai devrait rester élevé. Certaines demandes prévoient une activité partielle pour les prochains mois, sauf retournement positif de leur marché.

► Le travail temporaire en mars 2009 : mieux qu'en février, moins bien qu'en mars 2008

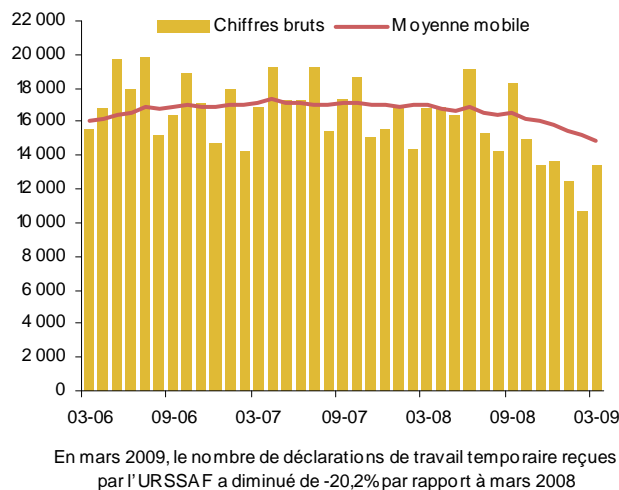
13 000 contrats de travail temporaire ont été signés sur le mois de mars par les agences tourangelles. La hausse saisonnière habituellement constatée se vérifie, avec une hausse de 25,6% sur le mois de février. Mais la tendance reste au repli. Mars 2009 est en baisse de 20% sur l'an dernier et le 1^{er} trimestre est en recul de 23,8% sur le 1^{er} trimestre 2008. Au niveau national, sur le seul mois de mars comparé à l'an dernier, l'intérim exprimé en emplois « équivalent temps plein », a reculé de 34,4%. Au niveau régional, le repli est de 38%.

Travail temporaire

(chiffres définitifs jusqu'en janvier 09 inclus)

Source : URSSAF

Unité : Nombre de déclarations

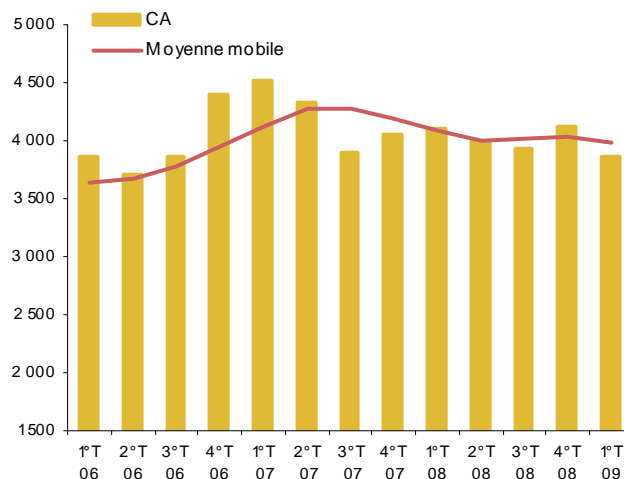


► Le chiffre d'affaires des entreprises déclarant en Indre et Loire : une baisse modérée au 1^{er} trimestre

Chiffre d'affaires des entreprises

Source : Direction des Services Fiscaux

Unité : Millions d'euros



Activité des entreprises

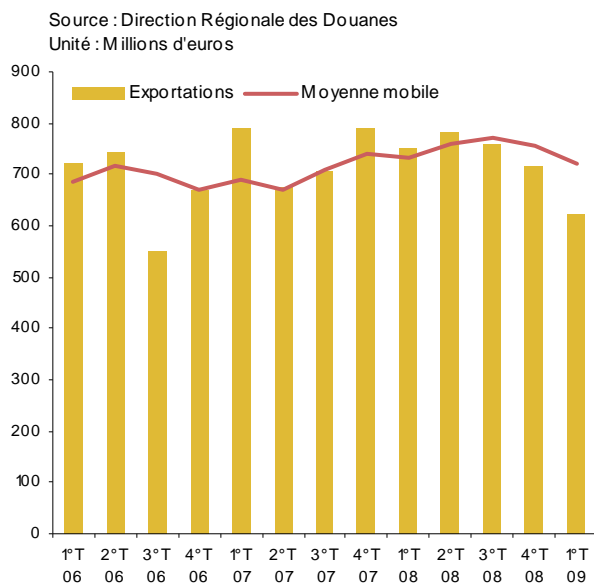
Baisse des exportations au 1^{er} trimestre

(suite)

La baisse des chiffres d'affaires des entreprises déclarant en Indre et Loire s'est établie pour le 1^{er} trimestre à 6,5% comparé au précédent et à 5,96% comparé au 1^{er} trimestre 2008. Dans le contexte actuel, elle peut être qualifiée de modérée.

► Les exportations : en net repli au 1^{er} trimestre

Montant trimestriel des exportations



Le 1^{er} trimestre 2009 a confirmé le recul des ventes à l'exportation des entreprises tourangelles amorcé au 4^e trimestre. La baisse est marquée : 13,1% comparé au 4^e trimestre 2008 et 17,1% comparé au 1^{er} trimestre 2008.

La tendance est également au repli dans l'ensemble de la région (- 11,7%/4^e trim. 2008 et -18,1%/1^{er} trim. 2008) et au niveau national (-8,7%/4^e trim. 2008 et -21,5%/1^{er} trim. 2008).

► Les défaillances d'entreprises : des redressements judiciaires moins nombreux en avril

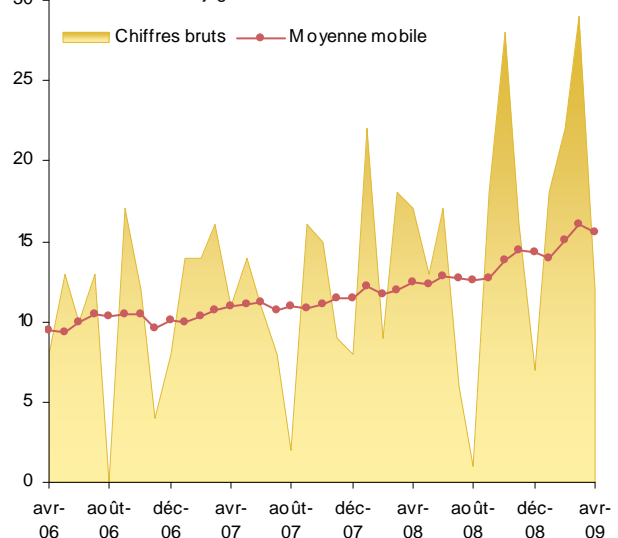
Les ouvertures en redressement judiciaire ont marqué une hausse ces derniers mois, témoignant de difficultés financières strictement liées à la crise. Elles ont cependant été moins nombreuses en avril. 10 établissements ont été placés en ORJ en 4 séances pour un total de 65 salariés concernés (29 en mars pour un total de 76 salariés et 22 en février pour 306 salariés). Sur l'ensemble du premier quadrimestre, 79 jugements en ORJ ont été prononcés (+19,7%/ 2008) pour un total de 521 salariés concernés (239 en 2008).

Les liquidations ont également été moins nombreuses en avril (37 pour 81 salariés contre 54 pour 165 salariés en mars). En cumul de janvier à avril, 160 jugements en LJ ont affecté 351 salariés (soit, comparé à 2008, une hausse de 15% du nombre de jugements et de 48,7% des emplois affectés).

Ouvertures en Redressements Judiciaires

Source : Tribunal de commerce

Unité : Nombre de jugements



► Les encours de crédits d'équipement aux entreprises : un rythme de croissance maintenu

Le taux de croissance des encours de crédits d'équipement des entreprises dans les banques tourangelles a augmenté de 13,8% entre mars 2008 et mars 2009 (+10% au niveau national). Les experts de la Banque de France soulignent dans leur dernier bulletin statistique national consacré aux crédits (*Stat info, mars 2009*), que la baisse des crédits aux sociétés non financières affectent principalement les crédits de trésorerie qui enregistrent en mars une évolution négative, alors que les crédits d'équipement gardent du souffle.

► Les immatriculations au Répertoire des Métiers : un essoufflement confirmé et un solde resté positif au 1^{er} quadrimestre

Avril a confirmé le ralentissement des immatriculations auprès du répertoire des Métiers. 69 immatriculations ont été enregistrées sur le mois, soit 30% de moins qu'en avril 2008. Les radiations également ont été moins nombreuses : 45 sur le mois contre 61 en avril 2008. Au total entre janvier et avril, les immatriculations ont diminué de 33,4% comparé à 2008 (263 au lieu de 395). Par ailleurs, 97 déclarations d'auto-entrepreneurs ont été enregistrées par la Chambre de Métiers. Avec 247 radiations, les 4 premiers mois de l'année affichent une baisse de 7,1%. Le solde des mouvements, hors flux des auto-entrepreneurs, reste positif à +16.

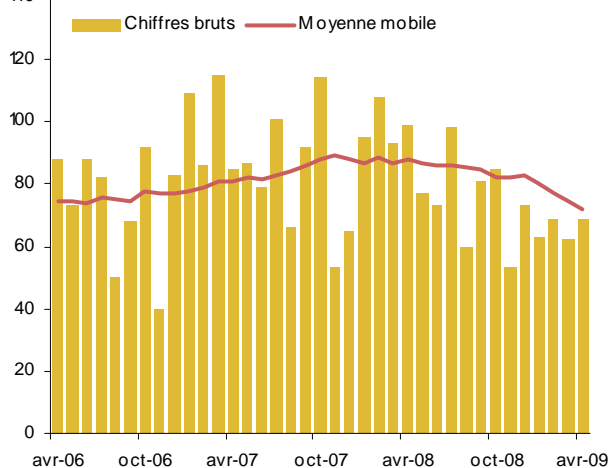
Activité des entreprises

Baisse des exportations au 1^{er} trimestre

(suite)

Immatriculations au Répertoire des Métiers

Source : Chambre de Métiers et de l'Artisanat d'Indre-et-Loire
Unité : Nombre



Consommation

La marché automobile neuf échappe au repli

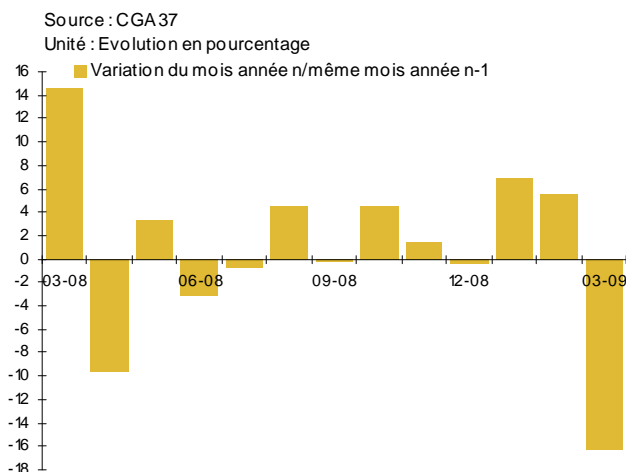
Le comportement général reste à la modération. Privé de Pâques, mars 2009 a été moins favorable que l'an dernier pour des dépenses courantes qui restent très irrégulières d'un mois à l'autre. A l'encontre d'une tendance nationale négative, le marché automobile tourangeau reste au même niveau que l'an dernier sur le 1^{er} quadrimestre. Le logement ancien a reculé fortement au 1^{er} trimestre, reflétant l'état du marché de la fin de l'automne 2008. C'est une baisse du nombre des transactions, plus que la baisse des prix qui explique ce recul. Le taux de croissance des encours de crédit à l'habitat semble avoir atteint son niveau le plus bas.

► Commerces de proximité : irrégularité confirmée sur le 1^{er} trimestre dans un contexte de modération des dépenses courantes

L'enquête réalisée chaque mois par CGA 37 auprès du commerce indépendant et de proximité confirme l'irrégularité des dépenses courantes, au plus près des circonstances.

Chiffre d'affaires du commerce de détail alimentaire

(chiffres définitifs jusqu'en février 09 inclus)



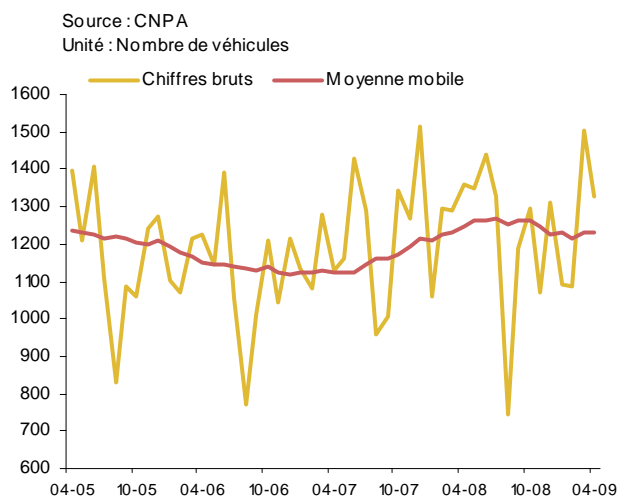
En mars 2009, le chiffre d'affaires du commerce de détail alimentaire a diminué de -16,3% par rapport à mars 2008

Ainsi, mars 2009 sans les fêtes de Pâques s'inscrit en forte diminution dans le secteur alimentaire (-16,3%) comparé à mars 2008. Sur l'ensemble du 1^{er} trimestre, les ventes alimentaires ont diminué de 1,6%. Chez les spécialistes en équipement de la personne, les ventes ont baissé en mars de 3,3%/mars 2008. Un bon début d'année soutenu par les soldes a permis au secteur de maintenir le 1^{er} trimestre au niveau de l'an dernier. Les dépenses en beauté-esthétique se ressentent de la modération actuelle. Mars affiche une baisse de 3% sur mars 2008 et le premier trimestre est en recul de 2,8%. Les spécialistes de la santé sont soumis à la même réserve. Les ventes en valeur progressent très légèrement sur le mois de mars (+2%/mars 2008), et le 1^{er} trimestre peine à retrouver le niveau de l'an dernier (-0,4%).

► Marché automobile neuf tourangeau : une stabilité maintenue à contre courant de la tendance nationale

Après un excellent mois de mars, le marché automobile des voitures neuves garde une bonne tenue en avril avec 1 327 immatriculations, un niveau très proche de celui de l'an dernier. La stabilité est aussi la tendance des quatre premiers mois de 2009, à l'avantage des marques françaises : les marques étrangères sont en baisse de 2,1%. Le marché national reste en repli de 7,1% en avril 2009/avril 2008, et de 4,8% sur le 1^{er} trimestre.

Immatriculations de véhicules neufs



Les immatriculations de véhicules neufs en avril 2009 par rapport à avril 2008 sont en baisse de -2,2%

► L'endettement de court terme des particuliers : croissance contenue des encours

Le taux de croissance des encours de crédits de trésorerie des particuliers dans les agences bancaires tourangelles reste faible. Il s'établit à +3,86% entre mars 2008 et mars 2009 (niveau national : +2,1%). Ce taux s'inscrit en parfaite cohérence avec la modération des dépenses des ménages.

Consommation

La marché automobile neuf échappe au repli

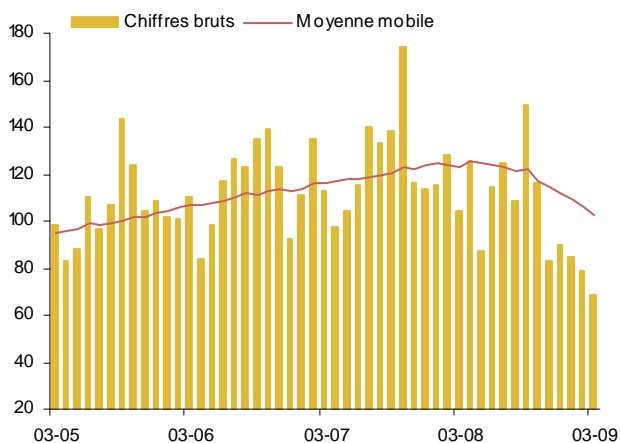
(suite)

► L'immobilier ancien : une baisse accélérée depuis janvier et confirmée en mars

Reflète du marché de la fin 2008, les transactions dans l'immobilier ancien en mars accusent un recul sévère de 33,1%/mars 2008. Sur l'ensemble du 1^{er} trimestre, le repli est de même ampleur (-33,4%). Ce repli conjugue une baisse du nombre des transactions et une baisse des prix. Selon Perval, la base de données des notaires, entre le 3^e et le 4^e trimestre 2008, les prix des maisons anciennes ont reculé en Indre et Loire de 6,8% et les appartements anciens de 5,3%. La FNAIM confirme une tendance similaire au niveau national.

Montant des transactions sur l'immobilier ancien (habitat et professionnel)

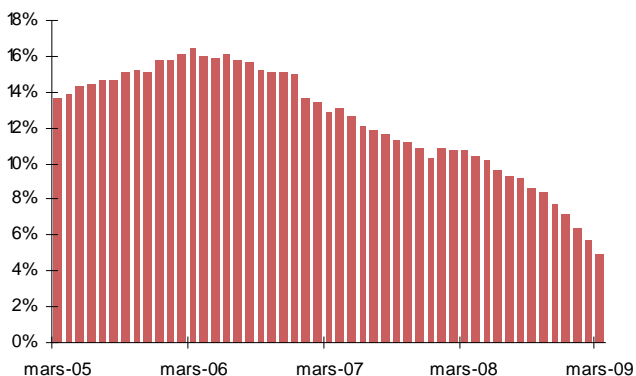
Source : Direction départementale des Services Fiscaux
Unité : millions d'euros



► Crédits à l'habitat : un taux de croissance des encours au plus bas en mars

Crédits à l'habitat des ménages

Source : Banque de France
Unité : % d'évolution par rapport au même mois de l'année précédente



En mars 2009, le montant des crédits à l'habitat accordé aux ménages a progressé de +5% par rapport à mars 2008

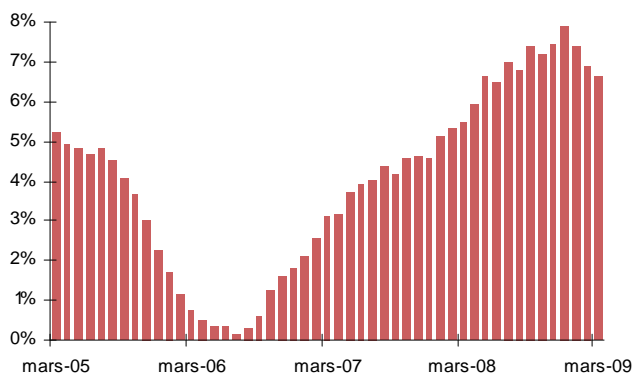
Entre mars 2008 et mars 2009, les encours de crédit à l'habitat des particuliers dans les banques tourangelles ont augmenté de 4,96%, soit 0,75 point de moins qu'en février et loin du taux observé un an plus tôt (+10,43% entre mars 2007 et mars 2008).

► Epargne des ménages : stabilisation de la croissance des encours à un haut niveau

La sécurité des placements bancaires reste attractive. Les encours d'épargne bancaire des particuliers dans les banques tourangelles ont augmenté de 6,63% entre mars 2008 et mars 2009. Le taux après avoir atteint un maximum en décembre dernier (+7,4%) reste élevé, mais s'essouffle. La baisse des taux d'intérêt sur les livrets a pu ralentir le mouvement.

Evolution de l'Epargne des ménages

Source : Banque de France
Unité : % d'évolution par rapport au même mois de l'année précédente



En mars 2009, l'épargne des ménages a progressé de +6,6% par rapport à mars 2008

Emploi

Progression du chômage au début du printemps

La dégradation de la situation sur le marché de l'emploi tourangeau perdue au cours du mois de mars, avec une progression du chômage (+15,1% - catégories A, B, C) qui se situe entre celles constatées à l'échelle nationale (+13,5%) et régionale (+16,2%). La modification des modes d'observation des chiffres du chômage intervenue en mars (voir définition) ne permet pas encore d'avoir de vision qualitative des évolutions (hommes, femmes, jeunes, chômage de longue durée, motif d'inscription...). Seule note d'espoir, après deux mois de fort recul, les offres d'emplois collectées par Pôle emploi en mars reprennent un peu de vigueur.

Taux de chômage au 4e trimestre 2008

Indre et Loire : 6,9%

Région Centre : 6,9% - France : 7,8%

Source DRTE - Nouvelle série harmonisée entre le BIT et la DRT
Comme le recommande le rapport conjoint de l'IGF et de l'IGas sur les méthodes statistiques d'estimation du chômage rendu public le 24 septembre 2007, l'Insee, en accord avec la Dares et l'ANPE, a décidé d'arrêter la publication d'estimations mensuelles du taux de chômage au sens du BIT.

► Progression continue du chômage

Selon le nouveau mode de comptage du chômage, l'Indre et Loire compte, fin mars, 30 902 demandeurs d'emploi de catégories A, B, C (tenus de faire des actes positifs de recherche d'emploi, sans emploi ou exerçant une activité réduite), dont 20 125 n'ayant pas travaillé au cours du mois (catégorie A, soit 65% du total).

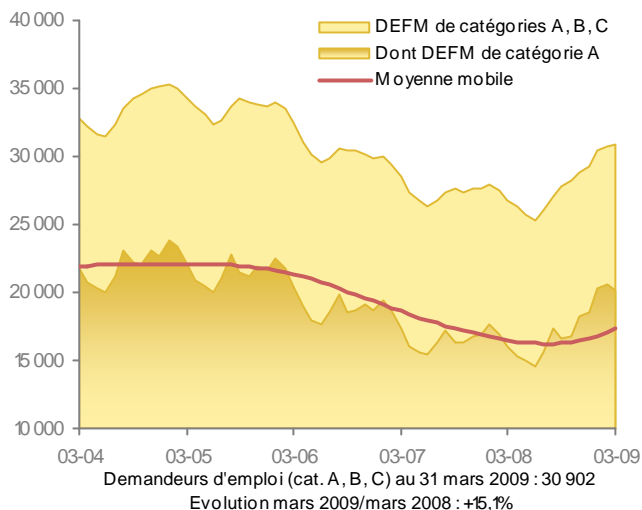
La progression des demandeurs d'emploi tenus de faire des démarches actives (catégories A, B, C) est de 15,1%/mars 2008 en Indre et Loire, soit à un niveau intermédiaire entre celui constaté en France (+13,5%) et en région Centre (+16,2%). Le nombre de demandeurs d'emploi n'ayant pas travaillé au cours du mois (catégorie A) augmente quand à lui de 25,6% (+22,2% en France ; +29,2% en région Centre).

A la fin mars, les femmes représentent 51,2% de l'ensemble des demandeurs d'emploi de catégories A, B, C (50,3% en France) ; les jeunes 17,9% (16% en France) et les chômeurs de longue durée 27,6% (29,7% en France). L'observation des

seuls demandeurs d'emploi n'ayant pas travaillé au cours du mois (catégorie A) tempère cette répartition : le poids des femmes est réduit (46,9% ; 47% en France) et celui des jeunes est majoré (19,8% ; 17,3% en France).

Demandeurs d'emploi en fin de mois - DEFM (Indre-et-Loire)

Source : DRTE
Unité : Nombre de DEFM bruts (stock)



Les rétrocalculs n'ayant pas encore été réalisés pour les différentes catégories de demandeurs d'emploi, leurs évolutions annuelles ne peuvent être calculées pour l'instant.

Nouveaux regroupements statistiques des demandeurs d'emploi (en vigueur depuis mars 2009)

Nouvelles catégories	Définition	Anciennes catégories
Catégorie A	Demandeurs d'emploi inscrits à Pôle emploi, <u>tenus de faire des actes positifs de recherche d'emploi et sans emploi</u> .	Catégories 1, 2, 3 hors activité réduite
Catégorie B	Demandeurs d'emploi inscrits à Pôle emploi, <u>tenus de faire des actes positifs de recherche d'emploi et ayant exercé une activité réduite courte</u> (de 78 heures ou moins au cours du mois).	Catégories 1, 2, 3 en activité réduite
Catégorie C	Demandeurs d'emploi inscrits à Pôle emploi, <u>tenus de faire des actes positifs de recherche d'emploi et ayant exercé une activité réduite longue</u> (de plus de 78 heures au cours du mois).	Catégories 6, 7, 8
Catégorie D	Demandeurs d'emploi inscrits à Pôle emploi, <u>non tenus de faire des actes positifs de recherche d'emploi</u> pour diverses raisons (stage, formation, maladie, etc.) et <u>sans emploi</u> .	Catégorie 4
Catégorie E	Demandeurs d'emploi inscrits à Pôle emploi, <u>non tenus de faire des actes positifs de recherche d'emploi et ayant un emploi</u> (ex : bénéficiaires de contrats aidés).	Catégorie 5
Catégories A, B, C	Demandeurs d'emploi inscrits à Pôle emploi, <u>tenus de faire des actes positifs de recherche d'emploi</u>	Catégories 1, 2, 3, 6, 7, 8
Catégories A, B, C, D, E	Demandeurs d'emploi inscrits à Pôle emploi	Catégories 1, 2, 3, 4, 5, 6, 7, 8

En savoir plus : www.travail-solidarite.gouv.fr/etudes-recherche-statistiques-dares/statistiques/chomage/

Emploi

Progression du chômage au début du printemps

(suite)

► Fins de contrats courts toujours prédominants

4 037 demandes d'emploi (catégories A, B, C) ont été enregistrées par le Pôle emploi au cours du mois de mars (pas de série rétropolée disponible à ce jour).

Les fins de contrats courts, CDD (21,8% des inscriptions) ou fin de mission intérimaire (11%), représentent le tiers des motifs d'enregistrement au Pôle emploi. Les licenciements économiques et fin de convention de reclassement, restent mineurs mais progressent lentement.

Mois de mars 2009	
Motif d'inscription des demandeurs d'emploi de catégories A, B, C	Part dans le total
Fin CDD	21,8%
Fin mission intérim	11%
Lic éco ou fin reclassement	4,7%
Première inscription	5,6%

3 910 demandes d'emploi (catégories A, B, C) ont été annulées au cours du mois de mars. Un quart d'entre elles ont été motivées par une reprise d'emploi, et 8,4% par une entrée en stage.

► Petite reprise des offres d'emploi à confirmer

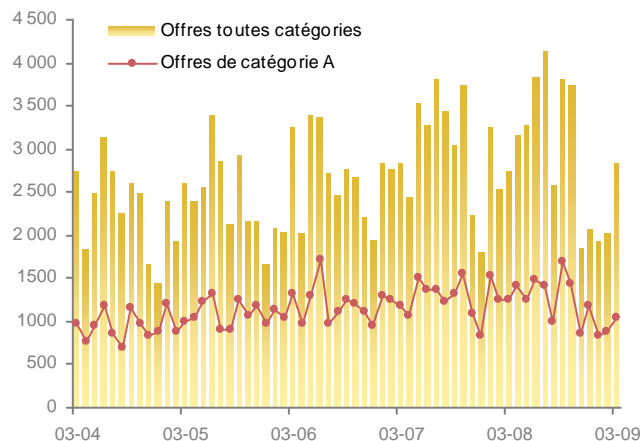
2 823 offres d'emploi ont été déposées à Pôle emploi au cours du mois de mars, soit une légère progression (+3%/mars 08 ; -1,6% en cumul sur 12 mois) après 2 mois de net recul. Cependant les offres proposées restent essentiellement de courtes durée ou à temps partiel. Les offres dites durables (temps plein de plus de 6 mois) ne représentent que 36,7% des propositions (-18,1%/mars 08 ; -6,2% en cumul sur 12 mois).

Les offres insatisfaites en fin de mois continuent de diminuer. A la fin mars 2 711 proposition restaient sans preneur (-28,6%/mars 08), dont 1 209 offres durables (-43,1%/mars 08).

Offres d'emploi déposées (Indre-et-Loire)

Source : DRTE

Unité : Nombre d'offres d'emploi déposées (flux)

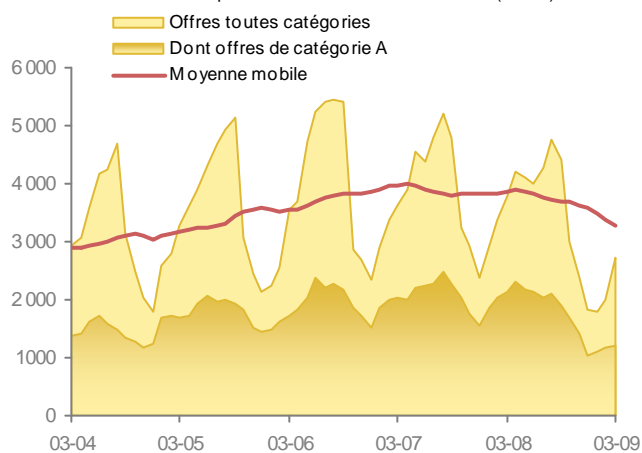


Offres déposées toutes catégories en mars 2009 : 2 823
Offres de catégories A : 36,7%
Variation mars 2009/mars 2008 : +3%

Offres d'emploi non satisfaites en fin de mois (Indre-et-Loire)

Source : DRTE

Unité : Offres d'emploi non satisfaites en fin de mois (stock)



Offres d'emploi non satisfaites au 31 mars 2009 : 2 711
Dont offres de catégories A : 1 209
Variation février 2009/février 2008 : -28,6%

DEMANDEURS D'EMPLOI (regroupements en vigueur depuis mars 2009) :

Catégories A, B, C : demandeurs d'emploi inscrits à Pôle emploi et tenus de faire des actes positifs de recherche d'emploi. Les demandeurs d'emploi de **catégorie A** sont sans emploi, les demandeurs d'emploi de **catégorie B** ont exercé une activité réduite courte (de 78 heures ou moins au cours du mois), les demandeurs d'emploi de **catégorie C** ont exercé une activité réduite longue (de plus de 78 heures au cours du mois).

OFFRES D'EMPLOI :

Catégorie A : Offres d'emploi durable (CDI ou CDD de plus de 6 mois). **Catégorie B** : Offres d'emploi temporaire (CDD de 1 à 6 mois ou mission d'intérim de plus d'un mois). **Catégorie C** : Offres d'emploi occasionnel (CDD ou mission d'intérim de moins d'un mois).

Activité touristique

Une fréquentation touristique modérée en Touraine sur le 1^{er} quadrimestre 2009

Privé du week-end de Pâques (en mars en 2008), le mois d'avril 2008 avait été très pénalisé dans sa fréquentation. En 2009, Pâques reprend une position plus habituelle dans le calendrier. Dans ce contexte le mois d'avril 2009 apporte des évolutions très logiquement en hausse. Le cumul des mois de mars et avril permet une analyse plus précise qui montre une activité modérée. Le même constat peut être fait face aux chiffres cumulés des mois de janvier à avril. Le net ralentissement de la fréquentation étrangère, notamment dans les hôtels, incombe certainement à la crise et à l'un de ses effets sur le tourisme. La clientèle française parvient à compenser mais ce n'est pas systématique. Les perspectives à court terme ne sont pas mauvaises car la configuration du mois de mai est bonne et favorable aux courts séjours ce qui convient bien à la destination Touraine.

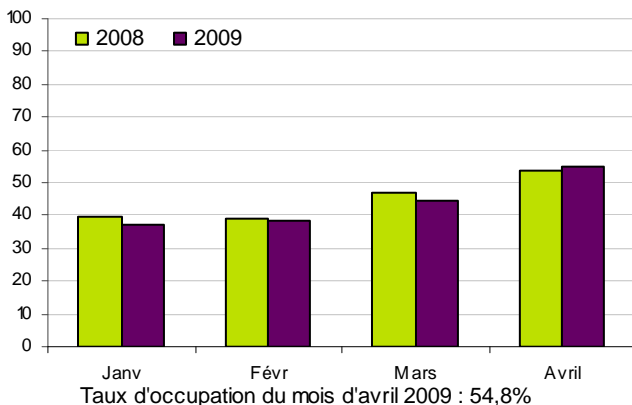
► Hôtels : un bon mois d'avril mais la fréquentation étrangère reste trop faible depuis le début 2009

(En moyenne, le mois d'avril représente 8,1% des nuitées annuelles)

Fréquentation des hôtels

Unité : Taux d'occupation en %

Sources : Enquête hôtelière, Ministre Délégué au Tourisme/CRT et INSEE Centre (Chiffre provisoire en mars et avril 2009)



Le taux d'occupation des hôtels classés d'Indre et Loire augmente de 1,3 points en avril 2009 par rapport à avril 2008 et les nuitées gagnent 7,2%. La hausse des nuitées françaises de 11,3% est largement suffisante pour combler le léger repli des nuitées étrangères (-2,3%/avr 09). Les nuitées d'affaires progressent de 11% et celles de la clientèle "loisirs" de 3%.

Les nuitées réalisées sur les mois de mars et avril ont diminué de 3,8% entre 2008 et 2009. L'embellie relevée sur les nuitées françaises (+3,4%/mars-avril 2008) ne suffit pas à effacer la perte de nuitées étrangères qui se monte à -22%. Le niveau des nuitées "loisirs" descend de 13% alors que celles liées au tourisme d'affaires se développent de 5%. La durée moyenne de séjour est stable à 1,47 jours pour les Français. Elle se réduit légèrement pour les étrangers en passant de 1,63 jours en 2008 à 1,56 jours en 2009.

De janvier à avril, le niveau atteint en 2008 n'est pas retrouvé en 2009 : -3,7%. Cette évolution résulte de la chute des nuitées étrangères (-21%/janv-avr 08) que la légère hausse des nuitées françaises (+1,4%/janv-avr 08) ne parvient pas à effacer. Les nuitées d'affaires sont légèrement excédentaires (+2,2%) à l'inverse des nuitées de la clientèle "loisirs" (-12%). La durée moyenne de séjour est stable à 1,47 jours (1,46 jours pour les Français et 1,53 jours pour les étrangers).

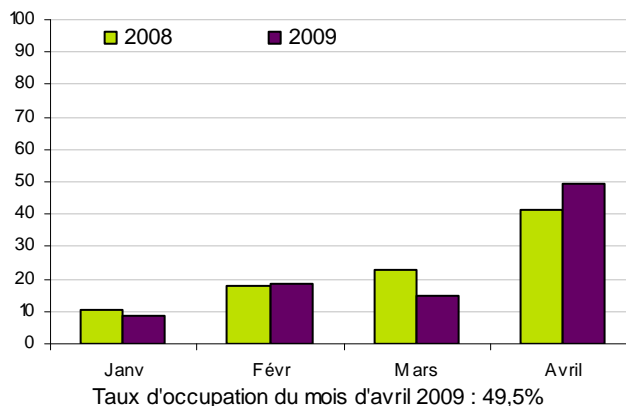
► Gîtes ruraux : une stabilité des résultats annuels à fin avril 2009

(En moyenne, le mois d'avril représente 10,6% des nuitées annuelles)

Fréquentation des gîtes en centrale de réservation Gîtes de France

Unité : Taux de remplissage en %

Source : Centrale de réservation des Gîtes de France



Décalage du week-end de Pâques oblige, les gîtes en centrale de réservation bénéficient d'un excellent mois d'avril 2009. Les résultats sont très au-dessus de ceux d'avril 2008 avec un taux de remplissage qui frôle les 50% (soit +7,8 points) et des nuitées en hausse de 18%. Les nuitées étrangères sont deux fois plus importantes et celles des Français progressent de 10%.

Les évolutions sont plus mesurées en cumulant les mois de mars et avril. Malgré une progression des nuitées étrangères de 32%, les nuitées sont globalement légèrement inférieures (-0,6%/mars-avril 08). Ceci est dû à un repli des nuitées françaises (-4,2%/mars-avril 08) et au poids insuffisant des nuitées étrangères pour pouvoir compenser (10% en moyenne à cette époque de l'année).

Le cumul des nuitées pour les quatre premiers mois de l'année 2009 est identique à celui de la même période en 2008. Sur cette période, la hausse des nuitées étrangères (+41%/janv-avr 08) est suffisante pour contrebalancer le recul des nuitées françaises (-4,2%/janv-avr 08). La durée moyenne de séjour pour les Français est stable à 7 jours. Elle s'allonge de près d'un jour pour les étrangers en passant à 9,6 jours en moyenne sur les mois de janvier à avril 2009.

Activité touristique

Une fréquentation touristique modérée en Touraine sur le 1^{er} quadrimestre 2009

(suite)

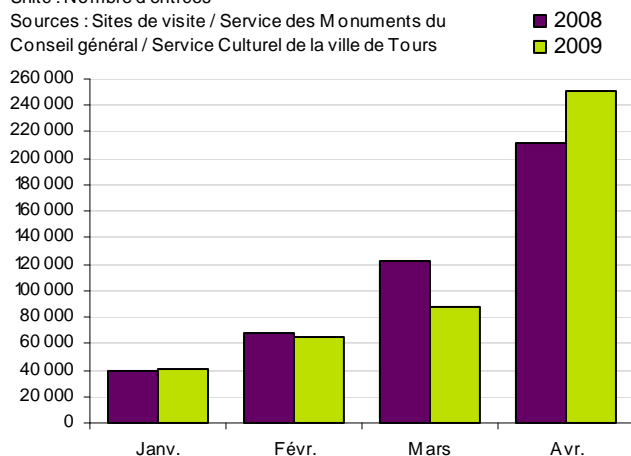
► Les sites de visite : une forte hausse prévisible en avril 2009 et un début d'année correct

(En moyenne, le mois d'avril représente 9,8% des entrées annuelles)

Monuments, musées et autres sites de visite en Touraine

Unité : Nombre d'entrées

Sources : Sites de visite / Service des Monuments du Conseil général / Service Culturel de la ville de Tours



L'influence du week-end de Pâques dans l'activité des sites de visite est très importante. Après la forte baisse du mois de mars (-29%/mars 08), il est logique que le nombre d'entrées progresse de 19% entre les mois d'avril 2008 et 2009. La hausse pour les musées et autres sites de visite avoisine les 12% alors qu'elle dépasse les 20% pour les monuments.

Le cumul des mois de mars et avril rééquilibre les données avec une progression générale de 1,3% en 2009 par rapport à la même période de 2008. Compte tenu du poids des monuments dans la fréquentation totale des sites de visite sur ces deux mois, l'augmentation de leurs entrées de 2,2% compense les diminutions des entrées de -3,2% pour les musées et de -2,4% pour les autres sites.

En cumul depuis janvier, la fréquentation des sites de visite est stable : +0,5%/janv-avr 08. Pour les musées, l'évolution entre 2008 et 2009 se positionne à -0,6% tandis que celle des monuments s'établit à +0,6%. Pour les autres sites, l'amélioration est un peu plus nette : +2,2%/janv-avr 08.

(Base d'observation : 41 sites répondant à l'enquête en 2008 et 2009).

► Les Offices de Tourisme (OT) de pôle : une stabilité des résultats d'avril 2009 et du 1^{er} quadrimestre

Les six offices de tourisme de pôle de Touraine sont Amboise, Azay-le-Rideau, Chinon, Langeais, Loches et Tours

(En moyenne, le mois d'avril représente 9,3% des demandes annuelles aux guichets des OT de pôle)

Les touristes ont formulé autant de demandes devant les guichets des OT de pôle de Touraine en avril 2009 qu'en avril

2008. La progression des demandes françaises (+2,1%/avr 08) compense la baisse de 2,8% des demandes étrangères.

La fréquentation des guichets est moins soutenue en mars et avril 2009 par rapport aux mêmes mois de 2008 : -2,7%. Les demandes françaises sont stables (-0,6%/mars-avr 08) avec une diminution des demandes de proximité (-4,9%/mars-avr 08) et une hausse des sollicitations des touristes français (+2,8%/mars-avr 08). Les demandes étrangères sont moins nombreuses : -9%/mars-avr 08.

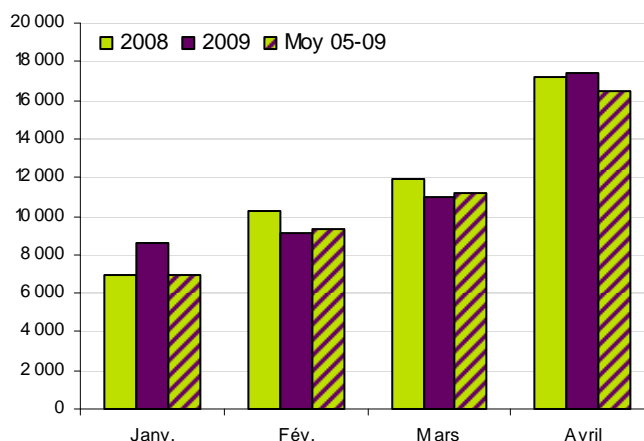
De janvier à avril 2009, l'affluence aux guichets est similaire à celle de janvier à avril 2008 (-0,6%). La présence des Français en 2009 est supérieure à celle de l'an dernier : +2,1%. Elle résulte d'un accroissement de fréquentation des clientèles de proximité (+4,1%) compte tenu de la stabilité des demandes des touristes français. Les baisses se cumulent chaque mois depuis le début de l'année pour les étrangers. Sur l'ensemble de la période, le recul atteint -10,4% par rapport aux demandes de janvier à avril 2008. Parmi les étrangers, trois nationalités dépassent les 1 000 demandes. Il s'agit, par ordre d'importance en volume :

- - des Britanniques : -9%/janv-avr 08,
- - des Japonais : -6,1%/janv-avr 08,
- - des Américains : -18%/janv-avr 08.

Offices de tourisme de pôle

Unité : Nombre de demandes aux guichets

Source : UDOTSI 37/CRT Centre/OTSI



► SAEM Ligéris : un bon mois d'avril 2009 mais un début d'année en retrait

3 secteurs de vente analysés : les chiffres d'affaires (CA) excursions, hôtels (hébergement sec) et divers (souvenirs...).

(En moyenne, le mois d'avril représente 7,6% du CA annuel)

En avril 2009, la SAEM Ligéris gagne 3% sur le CA d'Avril 2008. Le CA «hôtels» est celui qui progresse le plus : +29%/avr 08. Le CA «excursions» augmente de 4,5% et le CA «divers» perd 13,5%.

Activité touristique

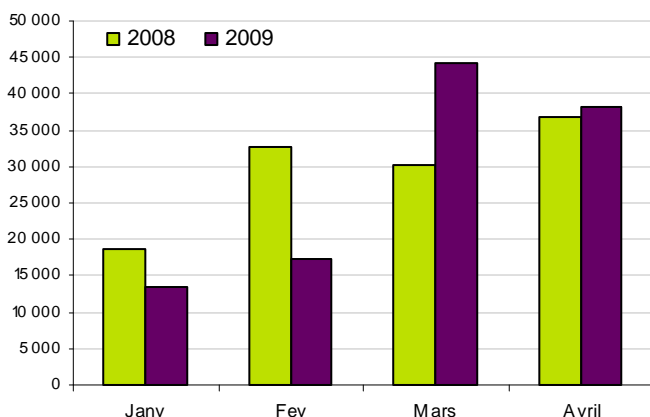
Une fréquentation touristique modérée en Touraine sur le 1^{er} quadrimestre 2009

(suite)

Chiffre d'affaires "Accueil" de la SAEM Ligéris (Hors Billetterie sauf celle liée aux châteaux et sites)

Unité : Euros

Source : SAEM Ligeris (OT de Tours)



L'évolution du CA sur les mois de mars et avril est marquée par le décalage de l'opération «Plus de Touraine»* : +22%/mars-avril 08. Le CA «excursions» est stable, le CA «divers» diminue de 15% tandis que le CA «hôtels» double sur cette période.

De janvier à avril, les chiffres ne sont plus soumis à ces aléas de calendrier. Le CA global sur cette période en 2009 est en repli de 4,6% par rapport à celle de 2008. Les CA «excursions» et «divers» sont respectivement en retrait de 4,3% et 15,5%. Le CA «hôtels» dépasse quant à lui son niveau de 2008 : +2%/janv-avr 08.

* L'opération « Plus de Touraine » propose des chambres d'hôtels à -50% sur plusieurs week-ends (6 entre le 8 février et le 16 mars 2008 et 5 entre le 6 mars et le 5 avril 2009) ainsi qu'un site internet dédié. Les réservations se font en direct avec l'hôtel ou via la centrale de réservation de la SAEM Ligéris.

► L'aéroport Tours Val de Loire : un trafic soutenu par la nouvelle liaison avec Marseille

(En moyenne, le mois d'avril représente 8,4% du trafic passagers annuel)

Le nombre de passagers augmente de 2,8% en avril 2009 par rapport à avril 2008. Les usagers de la ligne Tours-Londres sont moins nombreux (-35,6%/avr 08) à l'instar du nombre de sièges offerts (-43,3%/avr 08). Le transport de passagers par charters a diminué de 23%. Ces baisses sont compensées par les voyageurs de la liaison avec Marseille qui n'existait pas l'an dernier.



Pour les mêmes raisons, le bilan des mois de mars et avril cumulés est positif en 2009 par rapport à 2008 avec une progression du trafic de 3,4%.

En cumul annuel, le transit à l'aérogare s'améliore de 5,5% par rapport aux mois de janvier à avril 2008 :

- ✓ le recul du nombre d'usagers sur la ligne Tours-Londres (-16,2%/janv-avr 08) est logique compte tenu de la réduction du nombre de vols sur la période et donc des capacités offertes (-21,1%/janv-avr 08),
- ✓ la clientèle a répondu à une nouvelle offre avec l'ouverture de la ligne avec Marseille,
- ✓ les charters ont permis d'attirer plus de 60% de voyageurs supplémentaires. Pour rappel, l'offre crée la demande sur ce type de vols.

► Une météo douce et ensoleillée en avril 2009

Les températures moyennes dépassent la normale* d'un peu plus de 2 degrés. Les précipitations sont conformes à la normale mais très en baisse par rapport au mois d'avril 2008. Les pluies se sont concentrées sur 8 jours dont les 10 et 11 avril soit les vendredi et samedi du week-end de Pâques. En dehors de ce point particulier, la météo a été plutôt clémente sur l'ensemble des vacances de Pâques.



Avril 2009	Valeur du mois	Unité	Variation par rapport à l'année 2007	Ecart par rapport à la normale*
Température moyenne	12	degrés	2,3	2,2
Insolation	172	heures	22%	3%
Hauteur des précipitations	52	mm	-43%	-7%
Nombre de jours avec précipitations (>1 mm)	8	jours	-6	-2

NB : Si les chiffres ne sont pas précédés du signe "-", l'évolution est positive

* Moyenne du mois courant des 52 dernières années