

Edito

Une reprise à consolider

La reprise se poursuit dans un contexte global qui reste fragile. Indicateur global d'activité, le montant total de TVA collectée sur le département a progressé de 14,6% entre le 1^{er} et le 2^e trimestre. Les indicateurs les plus réactifs, tel l'intérim, sont bien orientés. Les soldes et une fréquentation touristique, dont étrangère, plus dynamique, ont soutenu la consommation. Le marché du logement ancien confirme sa bonne tenue. Dans les entreprises, la fragilité se perçoit dans la modération des investissements. Dans la consommation, elle se perçoit dans l'essoufflement du marché automobile, très vite sensible à la baisse de la prime à la casse. Le marché de l'emploi s'est stabilisé en juillet, avec un nombre de demandeurs inscrits en hausse de 6,3% sur juillet 2009.

Tendances	Entreprises		Consommation		Emploi
	Niveau d'activité	Investissement	Dépenses courantes	Logement	
Juillet/Août 2010	↑	→	↑	↑	→
Prévisions Septembre 2010	↑	↑	→	↑	↓

► Activités des entreprises : un début d'été positif dans un contexte encore fragile

Les indicateurs du 2^e trimestre récemment disponibles confirment la reprise de l'activité, avec une progression significative des chiffres d'affaires des entreprises tourangelles et des exportations en hausse, après un 1^{er} trimestre déjà favorable. Cette reprise s'est poursuivie au début de l'été. Le recours au travail temporaire est resté soutenu. Le contexte est encore jugé fragile : en témoigne une demande de chômage partiel encore élevée en juin. L'investissement réalisé est resté modéré au second trimestre. Cependant la hausse des encours de crédit d'équipement pourrait annoncer une petite reprise sur la fin de l'année. Il reste difficile de mesurer la dynamique actuelle de créations d'entreprises, en l'absence de données mensuelles sur les déclarations d'auto entreprises.

En savoir plus : [Activité des entreprises](#)

► Consommation : dynamique estivale et prudence de fond

Les premières tendances estivales sont dans l'ensemble positives. Les soldes de juillet et la saison touristique ont soutenu le commerce indépendant et les marchés de l'habitat, notamment dans l'ancien, redoublent de dynamisme. Le comportement de prudence des ménages reste en toile de fond. L'endettement de court terme reste modéré. Un marché automobile moins soutenu perd de son tonus.

En savoir plus : [Consommation](#)

► Emploi : toujours dégradé malgré l'accalmie saisonnière

La situation du marché de l'emploi n'a pas connu de dégradation marquée au cours du mois de juillet, sur le département comme sur le reste du territoire régional et national. Mais, quelles que soient les catégories, la demande d'emploi reste à un niveau supérieur à ce qu'elle était en juillet 2009. La progression annuelle tend cependant à ralentir et passe sous la barre des 10% : +6,3%/juillet 09 pour les catégories ABC, +7,1% pour les seuls demandeurs d'emploi n'ayant pas travaillé au cours du mois de juillet (cat A). Les flux d'entrées, mais surtout de sorties de Pôle emploi sont très dynamiques et les nombreuses annulations de demandes sont essentiellement liées à des reprises d'emplois. Après cette période d'accalmie, le modèle de l'OE2T et l'IMCET (E. Bosia - Groupe ESCM) prévoit la reprise du chômage en août. Le niveau des offres d'emploi est jugé correct, mais elles restent majoritairement de courte durée.

En savoir plus : [Emploi](#)

► Activité touristique : le retour des étrangers s'est confirmé

Malgré le repli de la fréquentation française, le mois d'août 2010 est meilleur que le mois d'août 2009. Les étrangers amorcent donc leur retour. S'il n'est pas encore suffisant pour retrouver les niveaux des années passées, il permet tout de même de soutenir la fréquentation touristique du mois d'août et plus généralement, de l'ensemble de l'été 2010 en Touraine. Compte tenu des volumes des mois de juillet et août, les retards accumulés depuis janvier sur les résultats de l'année 2009 sont presque tous résorbés. Comptant pour 10% à 11% des volumes annuels, un bon mois de septembre permettrait de confirmer une certaine tonicité de l'activité touristique.

En savoir plus : [Activité touristique](#)

Au niveau national, selon la plus récente enquête de l'INSEE auprès des chefs d'entreprise, la production industrielle a augmenté de 1,4% en juillet comparée à juin, et de 5,9% sur la période mai-juillet 2010 comparée à la même période de 2009. L'indice des commandes passées à l'industrie restait également bien orienté. Côté investissement, les industriels envisagent une progression de leurs dépenses de 5% sur l'année, ce qui ne permettra pas de rattraper le fort repli de 2009. Les enquêtes de la Banque de France soulignent une activité commerciale dynamique en juillet (+3,6%/juin), soutenue en partie, comme en Indre et Loire, par les soldes. Août s'est affiché en léger repli (-0,3%), mais au-dessus du niveau d'août 2009 (+3,7%).

Les premières évaluations de la saison touristique nationale font état d'une fréquentation globale en hausse de +5%, soutenue par une fréquentation étrangère en progression de 10%. Le niveau 2008 devrait être retrouvé : un bilan peu éloigné des premières observations locales.

Claude CHERON

Achévé de rédiger le 20 septembre 2010

A consulter :

Site COE-Rexecode : www.coe-rexecode.fr

Site BNP Paribas : www.Economic-research.bnpparibas.com

Site INSEE : www.insee.fr

Site banque de France : www.banque-france.fr/fr/statistiques/economie/economie.htm

Site Eurostat : www.epp.eurostat.ec.europa.eu/portal/page/portal/eurostat/home

Site OCDE : www.oecd.org

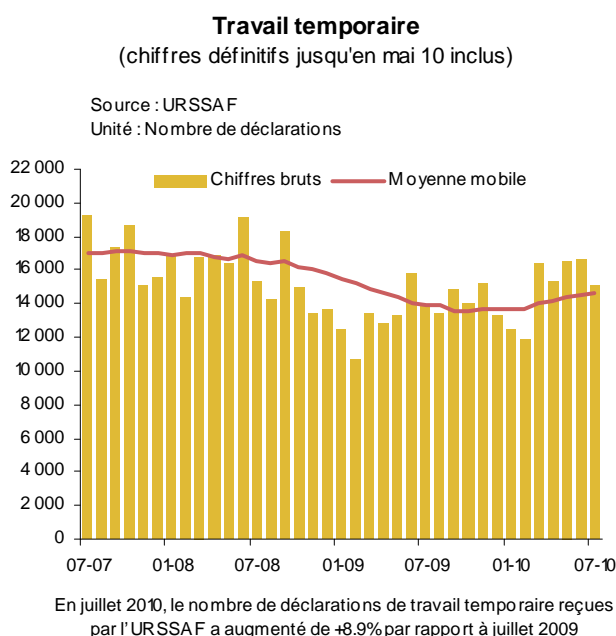
Site Oséo : www.oseo.fr

Activité des entreprises

Un début d'été positif, dans un contexte encore fragile

Les indicateurs du 2^e trimestre récemment disponibles confirment la reprise de l'activité, avec une progression significative des chiffres d'affaires des entreprises tourangelles et des exportations en hausse, après un 1^{er} trimestre déjà favorable. Cette reprise s'est poursuivie au début de l'été. Le recours au travail temporaire est resté soutenu. Le contexte est encore jugé fragile : en témoigne une demande de chômage partiel encore élevée en juin. L'investissement réalisé est resté modéré au second trimestre. Cependant la hausse des encours de crédit d'équipement pourrait annoncer une petite reprise sur la fin de l'année. Il reste difficile de mesurer la dynamique actuelle de créations d'entreprises, en l'absence de données mensuelles sur les déclarations d'auto-entreprises.

► Travail temporaire : un mois de juillet actif



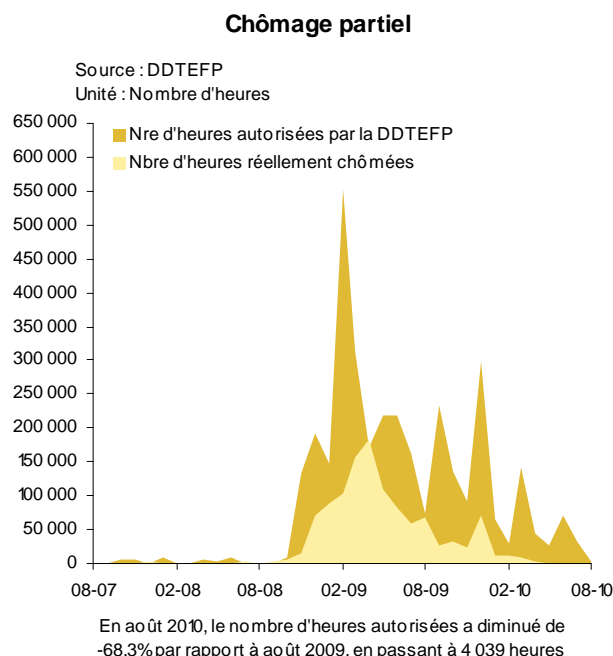
15 101 contrats ont été signés par les agences de travail temporaire d'Indre et Loire au cours du mois de juillet. Sur sept mois, l'année 2010 affiche une hausse de près de 13% sur 2009. Ce bon chiffre confirme la reprise de l'activité, notamment industrielle, l'industrie assure en moyenne plus de 40% des emplois intérimaires.

Au niveau national, exprimé en nombre d'intérimaires en fin de mois, le travail temporaire a augmenté en juillet de 22,2% comparé à juillet 2009, et de 27,4% au niveau régional. Le taux de recours à l'intérim de la Région Centre a été de 6% situant la région parmi les taux les plus élevés (France entière : 4,4%).

► Chômage partiel : une demande encore élevée au début de l'été

Avec des données encore provisoires, 69 600 heures ont été autorisées en juin. C'est un niveau de demande qui reste élevé et témoigne d'une incertitude persistante quand à l'évolution des affaires pressenties par les chefs d'entreprise sur le court terme. Le délai nécessaire pour établir le nombre d'heures effectuées ne permet pas de mesurer dans l'immédiat les

écarts entre une consommation effective et une demande de précaution.



► Chiffre d'affaires des entreprises : une hausse significative au second trimestre

Le chiffre d'affaires des entreprises qui ont leur siège social en Indre et Loire a augmenté de 12,3% comparé au 1^{er} trimestre 2010 et de 5,4% comparé au 2^e trimestre 2009, un résultat qui signe le rebond d'activité du printemps, après un tout début d'année encore hésitant.

► Une hausse de l'activité industrielle soutenue par des exportations tourangelles particulièrement dynamiques

Les exportations des entreprises tourangelles ont progressé de 18,8% au 2^e trimestre 2010 comparé au 2^e trimestre 2009, confirmant une reprise de la demande extérieure amorcée en fin d'année dernière. C'est la meilleure performance régionale sur la période, devant le Loiret (+17%) et le Loir et Cher (+15,6%). Dans l'ensemble de la région Centre, la hausse est de 13%. Sur le 1^{er} semestre, les exportations tourangelles 2010 font un bond de 23% sur l'an dernier (+9,6% en Région Centre).

Activité des entreprises

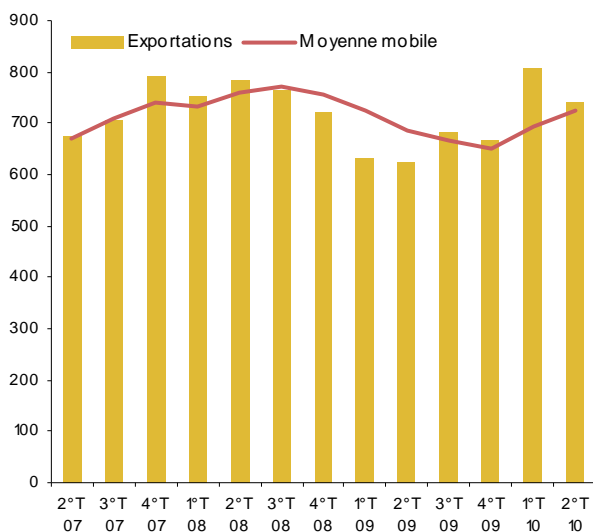
Un début d'été positif, dans un contexte encore fragile

(suite)

Au niveau national, les exportations ont augmenté de 2,6% au 2^e trimestre comparé au 1^{er} trimestre 2010, et de 3,9% au 1^{er} semestre comparé au 1^{er} semestre 2009.

Montant trimestriel des exportations

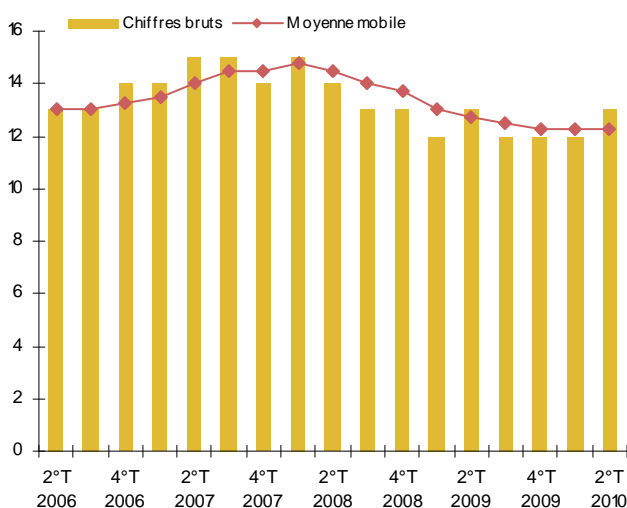
Source : Direction Régionale des Douanes
Unité : Millions d'euros



► **Carnets de commande dans les PME du bâtiment : une légère hausse au 2^e trimestre**

Evolution des carnets de commandes dans le BTP

Unité : nombre de semaines
Source : CGA 37



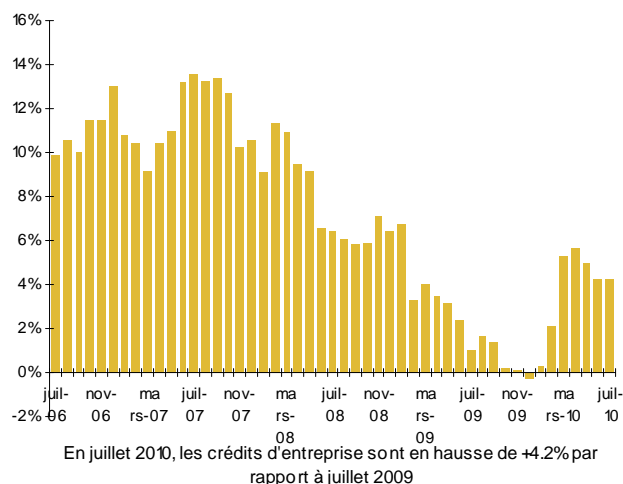
Avec 13 semaines en moyenne au 2^e trimestre au lieu de 12 en début d'année, les entreprises du bâtiment adhérentes au Centre de Gestion Agréé 37 enregistrent une légère hausse de leurs carnets de commandes. Cette hausse modérée est constatée également au niveau régional avec une moyenne de 12 semaines sur le trimestre contre 11 précédemment.

► **Crédits aux entreprises : stabilité du taux de croissance annuel des encours en juin et juillet**

Crédits aux entreprises

Source : Banque de France

Unité : % d'évolution par rapport au même mois de l'année précédente



Le taux de croissance des encours de crédits⁽³⁾ des entreprises, tous types confondus, dans les banques tourangelles ont augmenté de 4,25% entre juillet 2009 et juillet 2010, un taux proche du précédent observé en juin (+4,28%). Au niveau national, le taux de croissance annuel observé fin juillet était de +3% en légère hausse sur le précédent (+2,8%). La baisse des encours de trésorerie qui se poursuit explique cette croissance modérée de l'ensemble des crédits en cours dans le secteur non financier.

(3) Montant en valeur établi à une date t du stock des crédits (tous types de crédits confondus) détenus par les banques tourangelles sur leur clientèle d'entreprises.

► **Défaillances d'entreprises : des liquidations stables et des ouvertures en redressement judiciaire moins nombreuses.**

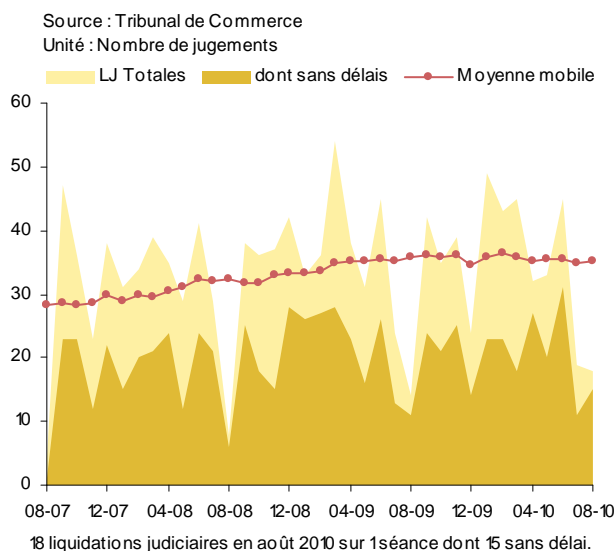
Sur les huit premiers mois de l'année, le nombre des liquidations judiciaires a augmenté de 3,2% comparé à la même période de 2009. Les emplois concernés ont augmenté de 27,5% (960 contre 753 en 2009). Sur ce total, une entreprise a été, en début d'année, reprise sans délai, pour un total d'un peu plus de 200 emplois préservés. Le nombre des ouvertures en redressement judiciaire a baissé de 28% et les emplois concernés sont en repli de 22,8%.

Activité des entreprises

Un début d'été positif, dans un contexte encore fragile

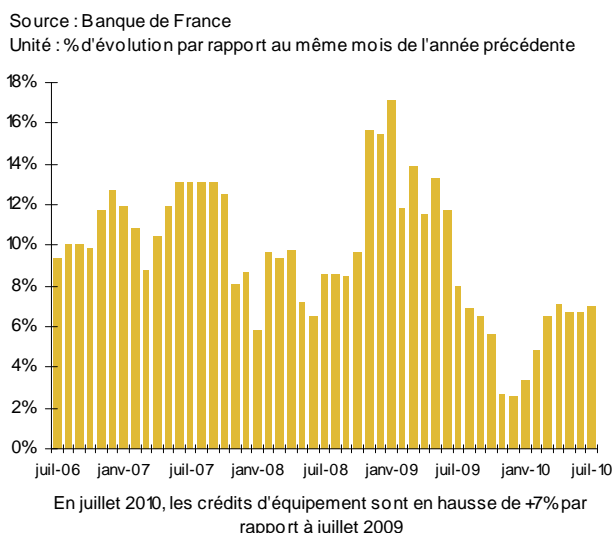
(suite)

Liquidations judiciaires totales dont sans délai



► Les crédits d'équipement aux entreprises : une lente progression du taux de croissance annuel

Crédits d'équipement* des entreprises



* Les crédits d'équipement comprennent les crédits d'investissement ainsi que d'autres opérations (LBO et financements de rachat de fonds).

Après une légère pause en mai et juin, le taux de croissance annuel des encours des entreprises dans les banques tourangelles a repris du tonus en juillet. Il s'établit à +7,01% contre +6,66% en mai et en juin. En amont des réalisations, cette reprise des encours est le 1^{er} signe d'une réactivation des projets.

► Investissements réalisés : un 2^e trimestre encore très modéré

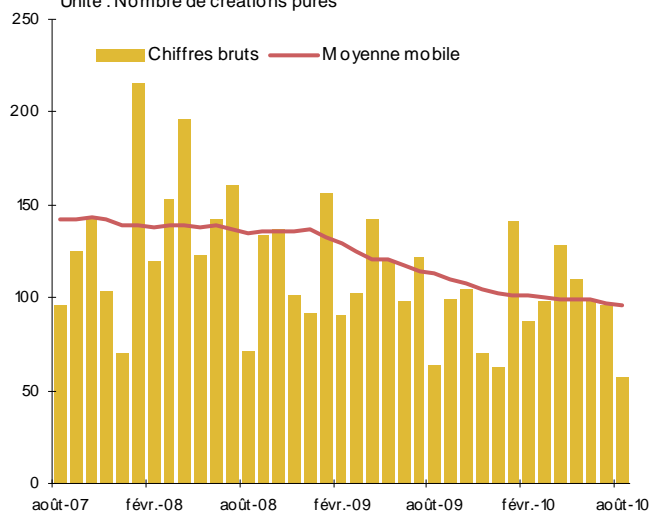
Les investissements réalisés par les entreprises (5) sont restés modérés au cours du 2^e trimestre : -6,35% comparé au 1^{er} trimestre 2010 et -3,12% comparé au 2^e trimestre 2009. Au total, sur les six premiers mois, l'année 2010, affiche un recul de 18% sur 2009. Le montant élevé des immobilisations déclarées sur le 1^{er} trimestre 2009 explique en partie cet écart. Ce constat de modération des investissements qui ont fait l'objet d'une déclaration de TVA n'est pas contradictoire avec la reprise progressive des engagements.

(5) montant reconstitué à partir des TVA sur immobilisations

► Création d'entreprises⁽⁶⁾ : baisse au RCS hors auto-entreprises

Créations pures d'établissements déclarées au Registre du Commerce et des Sociétés (chiffres définitifs jusqu'en juin 10 inclus)

Source : OE2T - Fichier consulaire de la CCI de Touraine
Unité : Nombre de créations pures



Les créations « pures » affichent une baisse de 8,7% sur les huit premiers mois de 2010 comparé à 2009, en données provisoires. Ce chiffre ne prend pas en compte le mouvement d'auto-entreprises qui ne fait pas l'objet d'une statistique mensuelle.

Sur la même période, les immatriculations auprès du répertoire des Métiers ont augmenté de 31,4%.

(6) 1^{ère} inscription d'un établissement (siège ou établissement secondaire) au RCS d'Indre et Loire.

Consommation

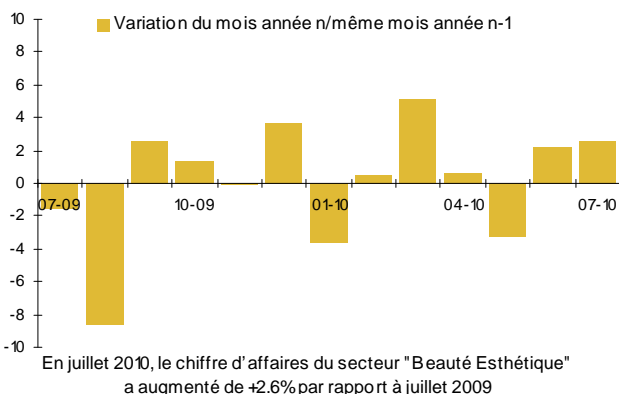
Dynamique estivale et prudence de fond

Les premières tendances estivales sont dans l'ensemble positives. Les soldes de juillet et la saison touristique ont soutenu le commerce indépendant et les marchés de l'habitat, notamment dans l'ancien, redoublent de dynamisme. Le comportement de prudence des ménages reste en toile de fond. L'endettement de court terme reste modéré. Un marché automobile moins soutenu perd de son tonus.

► Dans le commerce indépendant spécialisé : un mois de juillet tonique

Chiffre d'affaires du commerce Secteur Beauté Esthétique (chiffres définitifs jusqu'en juin 10 inclus)

Source : CGA 37
Unité : Evolution en pourcentage



Les soldes, la météo favorable et des touristes étrangers plus nombreux ont soutenu les activités commerciales du commerce indépendant en juillet. Selon l'enquête du Centre de Gestion Agréé d'Indre et Loire, le commerce alimentaire a enregistré une hausse de ses ventes en valeur de 2,7% comparé à un mois de juillet 2009 très modéré. Sur les 8 premiers mois de l'année, le secteur affiche un léger repli de 0,4% en raison d'une activité restée irrégulière d'un mois sur l'autre. Les soldes ont été favorables au secteur de l'équipement de la personne. Les ventes ont progressé de 10,9% comparées à juillet 2009. Cet excellent mois fait suite à un mois de juin en fort repli. Au total, sur 8 mois, le secteur est en recul de 3,1% sur 2009. Les ventes chez les spécialistes de la beauté et de l'esthétique ont augmenté de 2,6% sur le mois. En cumul annuel, le secteur enregistre une petite hausse de 0,8%. Les spécialistes de la santé n'ont pas bénéficié de ce climat favorable. Leurs ventes ont très légèrement reculé de 0,1%.

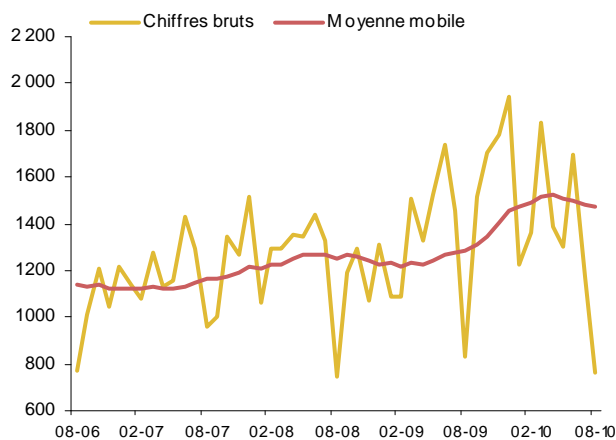
► Marché automobile : ralentissement confirmé au cœur de l'été.

Pour le 4^e mois consécutif, les immatriculations de véhicules neufs enregistrées en août en Indre et Loire ont été moins élevées que l'an dernier (761 immatriculations contre 828 en

août 2009, soit -7,9%). Soutenu l'an dernier par la prime à la casse, le marché s'essouffle avec sa disparition progressive. Cependant, grâce à un début d'année très tonique, l'année 2010 garde sur 8 mois une petite avance sur 2009 (+1,6%) et se situe nettement au-dessus de l'année 2008 (+8,8%). Au niveau national, le marché affiche également un ralentissement : -4,9% en août comparé à août 2009, et une hausse sur 8 mois qui est encore de +4%. Cet essoufflement de moins grande ampleur s'explique par un marché national 2009 moins tonique que le marché départemental.

Immatriculations de véhicules neufs

Source : CNPA
Unité : Nombre de véhicules



Les immatriculations de véhicules neufs en août 2010 par rapport à août 2009 sont en baisse de -8%

► Crédits de trésorerie : la prudence dans l'endettement de court terme

Avec une hausse de 0,39% sur un an, entre juillet 2009 et juillet 2010, le taux de croissance des encours de crédits de trésorerie (2) des particuliers dans les banques tourangelles reste très faible. Il a perdu 0,25 point sur le précédent (juin 2009-juin 2010). Ce taux traduit le maintien d'un comportement de prudence des ménages dans un contexte conjoncturel jugé encore fragile. Au niveau national, les encours ont augmenté de +2,1% sur la même période, en ralentissement de 0,2 point sur le précédent.

(2) Montant en valeur établi à une date t du stock des crédits détenus par les banques tourangelles sur leur clientèle de particuliers.

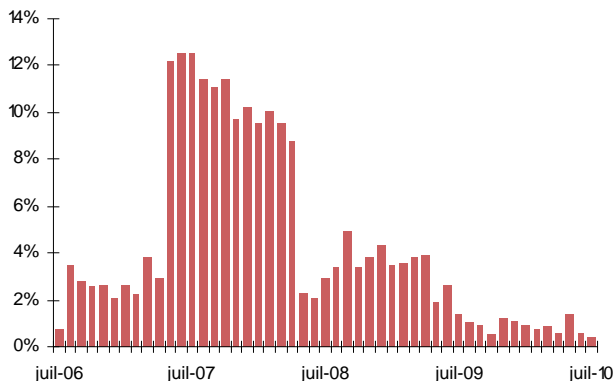
Consommation

Dynamique estivale et prudence de fond

(suite)

Crédits de trésorerie des ménages

Source : Banque de France
Unité : % d'évolution par rapport au même mois de l'année précédente



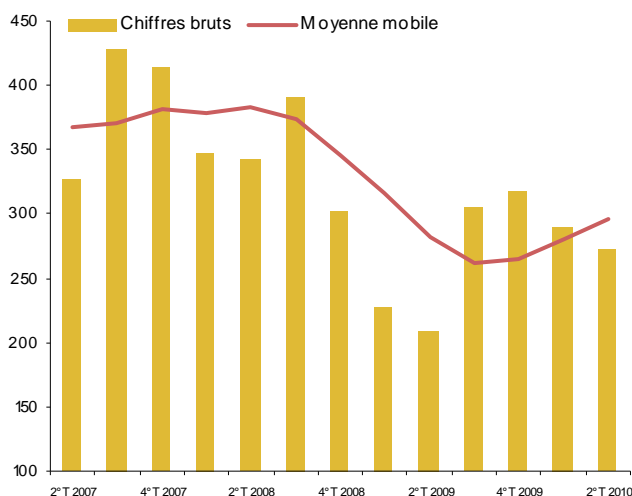
En juillet 2010, le montant des crédits de trésorerie accordé aux ménages a progressé de +0.4% par rapport à juillet 2009

Sur le marché du logement, voir le **tableau de bord départemental** à télécharger à l'adresse : http://economie-touraine.com/iso_upload/OE2T_marche_logement_2009_2010.pdf

► Logement ancien : un marché en forte reprise

Marché de l'immobilier ancien

Source : Direction des Services Fiscaux
Unité : Montant des transactions en Millions d'euros



En référence à une année 2009 au creux de la vague, les transactions en immobilier ancien enregistrent des hausses spectaculaires. Le mois d'août 2010, qui reflète les décisions d'achat du printemps, affiche une hausse de 45,6%. Sur 8 mois, le marché a repris 30,8% sur 2009. L'année 2010 pour-

rait se terminer avec un rebond de 25%, et retrouver les niveaux de 2005-2006.

► Construction neuve : un marché très irrégulier

Avec 207 logements individuels mis en chantier, le mois de juillet marque une hausse de 36,2% sur juillet 2009. C'est le meilleur mois de l'année sur un marché marqué par une grande irrégularité. Malgré le sursaut estival, 2010 garde, sur les 7 premiers mois, un retard de 12,5% sur 2009. Dans l'ensemble de la région Centre, juillet a également été favorable dans l'individuel (+21,1%/ juillet 2009) et le recul annuel est plus modéré (-6,4%).

Par nature très irrégulier, le marché collectif a été peu actif en juillet avec 19 appartements commencés (301 en juillet 2009). En cumul annuel sur 7 mois, les mises en chantier ont baissé de 14,6% comparées à 2009. Le marché régional a suivi les mêmes tendances, avec un mois de juillet très faible (61 mises en chantier) ; le recul annuel sur 7 mois est sévère (-53,9%).

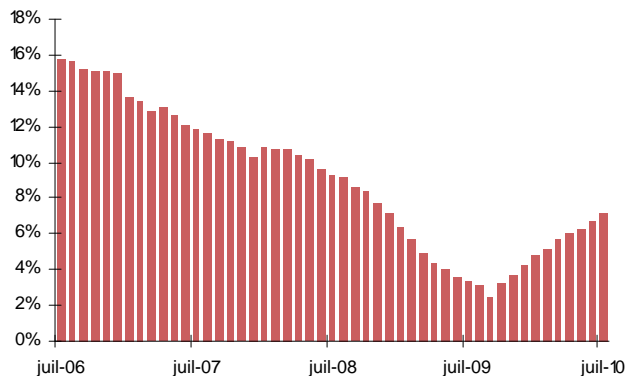
► Crédits à l'habitat : la hausse des encours se poursuit lentement mais régulièrement

Les encours de crédit à l'habitat des particuliers dans les banques tourangelles ont augmenté de 7,21% entre juillet 2009 et juillet 2010, soit 0,47 point de plus que sur la période juin 2009-juin 2010. Cette reprise de croissance amorcée en septembre 2009 se fait lentement mais régulièrement. C'est un indicateur qui anticipe et accompagne la réactivation des marchés du logement. Les crédits à taux zéro sont particulièrement dynamiques, avec une hausse des encours de près de 20% sur un an.

Au niveau national, tous types de crédit à l'habitat confondus, la tendance est la même avec une hausse annuelle de 6,3% constatée fin juillet contre 5,8% fin juin.

Crédits à l'habitat des ménages

Source : Banque de France
Unité : % d'évolution par rapport au même mois de l'année précédente



En juillet 2010, le montant des crédits à l'habitat accordé aux ménages a progressé de +7.2% par rapport à juillet 2009

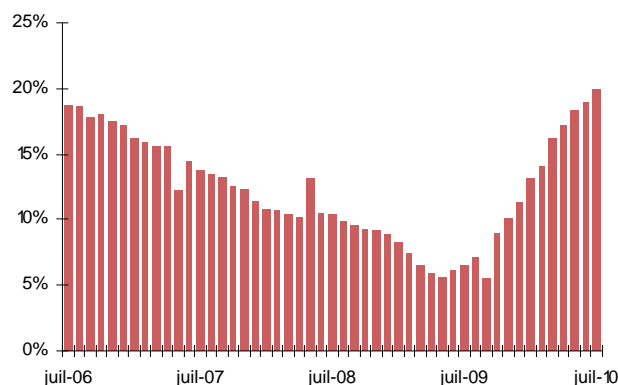
Consommation

Dynamique estivale et prudence de fond

(suite)

Crédits à 0% des ménages

Source : Banque de France
Unité : % d'évolution par rapport au même mois de l'année précédente



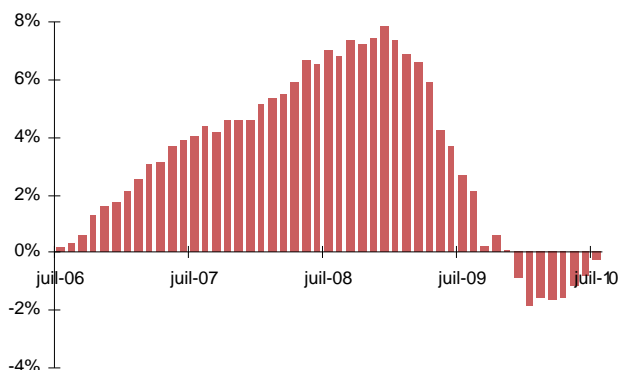
En juillet 2010, le montant des crédits à 0% accordé aux ménages a progressé de +20% par rapport à juillet 2009

► Epargne bancaire : une baisse qui se modère

Le stock d'épargne des particuliers dans les banques tourangelles continue de baisser, mais plus lentement. Les encours ont perdu 0,26% entre juillet 2009 et juillet 2010. Le taux de décroissance perd de l'ampleur depuis le record de janvier (-1,83% / janvier 2009).

Evolution de l'Epargne des ménages

Source : Banque de France
Unité : % d'évolution par rapport au même mois de l'année précédente



En juillet 2010, l'épargne des ménages a diminué de -0.3% par rapport à juillet 2009

Emploi

Marché de l'emploi toujours dégradé malgré l'accalmie saisonnière

La situation du marché de l'emploi n'a pas connu de dégradation marquée au cours du mois de juillet, sur le département comme sur le reste du territoire régional et national. Mais, quelles que soient les catégories, la demande d'emploi reste à un niveau supérieur à ce qu'elle était en juillet 2009. La progression annuelle tend cependant à ralentir et passe sous la barre des 10% : +6,3%/juillet 09 pour les catégories ABC, +7,1% pour les seuls demandeurs d'emploi n'ayant pas travaillé au cours du mois de juillet (cat A). Les flux d'entrées, mais surtout de sorties de Pôle emploi sont très dynamiques et les nombreuses annulations de demandes sont essentiellement liées à des reprises d'emplois. Après cette période d'accalmie, le modèle de l'OE2T et l'IMCET (E. Bosia - Groupe ESCEM) prévoit la reprise du chômage en août. Le niveau des offres d'emploi est jugé correct, mais elles restent majoritairement de courte durée.

Taux de chômage au 2^e trimestre 2010

Indre et Loire : 8,2%

Région Centre : 8,6% - France métropolitaine : 9,3%

Source DRTE - Nouvelle série harmonisée entre le BIT et la DRT
Comme le recommande le rapport conjoint de l'IGF et de l'Igas sur les méthodes statistiques d'estimation du chômage rendu public le 24 septembre 2007, l'Insee, en accord avec la Dares et l'ANPE (Pôle emploi), a décidé d'arrêter la publication d'estimations mensuelles du taux de chômage au sens du BIT.

► Demande d'emploi : légère baisse mensuelle, modération de la progression annuelle

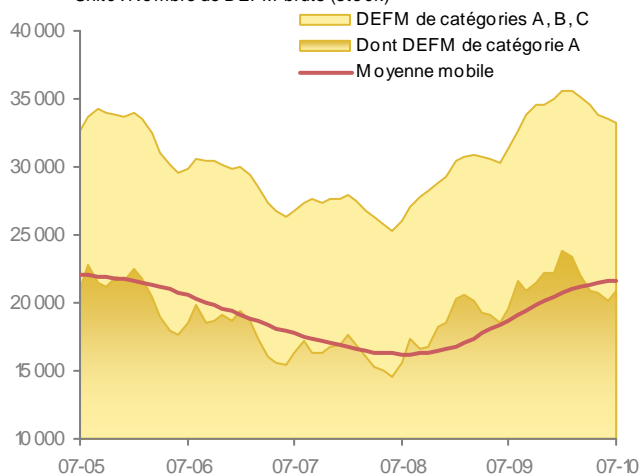
À la fin juillet 2010, 33 294 personnes (cat. ABC) étaient inscrites à Pôle emploi en Indre et Loire, soit une progression modérée (+7,1%/juil. 09) par rapport à celle des mois précédents. Elle se situe toujours entre celles constatées en région Centre (+7,8%) et en France (+5,2%). Parmi elles, 20 922 (62,8%) n'avaient exercé aucune activité (cat. A). Cette catégorie augmente de 6,3% par rapport à juillet 2009, soit moins vite qu'en région Centre (+8,6%) et en France (+8,1%). Sur un mois et en données corrigées des variations saisonnières, ces demandeurs (cat. A) ont légèrement reculé (-1,2%/juil. 2010 ; -1,2% en région Centre ; -0,5% en France). Catégories ABC confondues, seuls les jeunes connaissent une vraie pause (-0,2%/juil.09 ; +1,6% en région et en France). Les femmes (+5,2% ; +7,5% en France), mais

surtout les seniors (+16,6% ; +16,9% en France) et les chômeurs de longue durée (+31% ; +27,4% en France) connaissent une situation dégradée par rapport à juillet 2009.

Demandeurs d'emploi en fin de mois - DEFM (Indre-et-Loire)

Source : DRTE

Unité : Nombre de DEFM bruts (stock)



Demandeurs d'emploi (cat. A, B, C) au 31 juillet 2010 : 33 294
Evolution juillet 2010/juillet 2009 : +6,3%

Nouveaux regroupements statistiques des demandeurs d'emploi (en vigueur depuis mars 2009)

Nouvelles catégories	Définition	Anciennes catégories
Catégorie A	Demandeurs d'emploi inscrits à Pôle emploi, <u>tenus de faire des actes positifs de recherche d'emploi et sans emploi.</u>	Catégories 1, 2, 3 hors activité réduite
Catégorie B	Demandeurs d'emploi inscrits à Pôle emploi, <u>tenus de faire des actes positifs de recherche d'emploi et ayant exercé une activité réduite courte</u> (de 78 heures ou moins au cours du mois).	Catégories 1, 2, 3 en activité réduite
Catégorie C	Demandeurs d'emploi inscrits à Pôle emploi, <u>tenus de faire des actes positifs de recherche d'emploi et ayant exercé une activité réduite longue</u> (de plus de 78 heures au cours du mois).	Catégories 6, 7, 8
Catégorie D	Demandeurs d'emploi inscrits à Pôle emploi, <u>non tenus de faire des actes positifs de recherche d'emploi</u> pour diverses raisons (stage, formation, maladie, etc.) et <u>sans emploi.</u>	Catégorie 4
Catégorie E	Demandeurs d'emploi inscrits à Pôle emploi, <u>non tenus de faire des actes positifs de recherche d'emploi et ayant un emploi</u> (ex : bénéficiaires de contrats aidés).	Catégorie 5
Catégories A, B, C	Demandeurs d'emploi inscrits à Pôle emploi, <u>tenus de faire des actes positifs de recherche d'emploi</u>	Catégories 1, 2, 3, 6, 7, 8
Catégories A, B, C, D, E	Demandeurs d'emploi inscrits à Pôle emploi	Catégories 1, 2, 3, 4, 5, 6, 7, 8

En savoir plus : www.travail-solidarite.gouv.fr/etudes-recherche-statistiques-dares/statistiques/chomage/

Emploi

Marché de l'emploi toujours dégradé malgré l'accalmie saisonnière

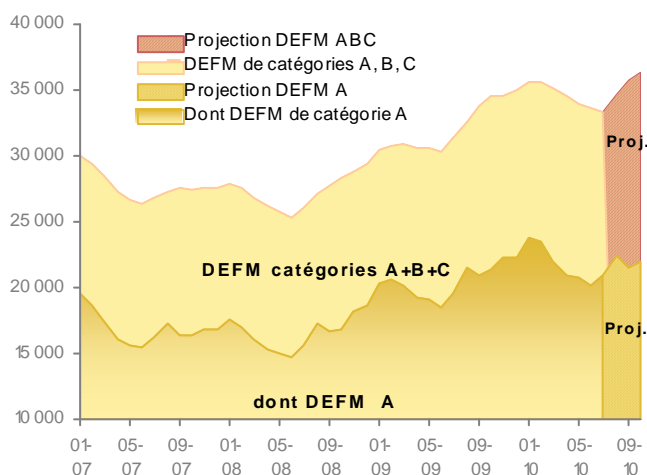
(suite)

► Demandeurs d'emploi : projection sur les 3 prochains mois (août, septembre, octobre 2010)

Demandeurs d'emploi en fin de mois et projections sur 3 mois (Indre-et-Loire)

Source : DRTE + OE2T et l'IMCET (E. Bosia - Groupe Escem)
Unité : Nombre de DEFM bruts (stock)

Méthodologie utilisée pour les projections : modèle multiplicatif avec Trend linéaire sur les 24 derniers mois



Le modèle de prévision de la demande d'emploi au cours des 3 prochains mois (août, septembre, octobre 2010) reporte la reprise du chômage au mois d'août. Pour les catégories ABC, la progression perdurerait au moins jusqu'à la fin de l'année 2010. Pour les demandeurs de catégorie A, l'évolution serait moins marquée, avec une stabilisation en septembre, puis une nouvelle poussée en novembre.

► Les reprises d'emplois dopent les sorties

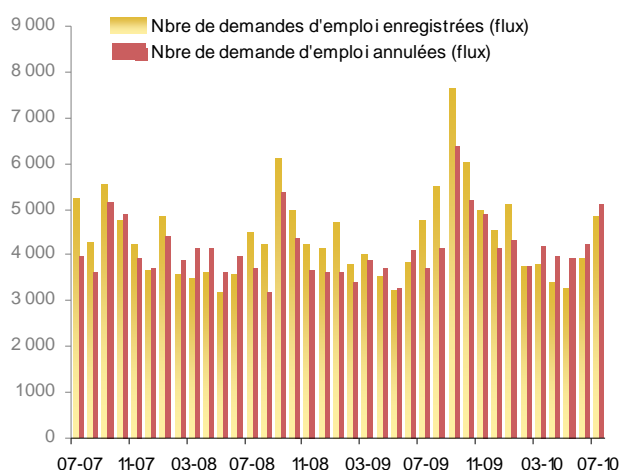
4 856 personnes sont venues s'inscrire à Pôle emploi au cours du mois de juillet, soit un flux proche de celui constaté en 2009 (+1,5%/juil. 09). Au cours des 12 derniers mois, les nouvelles inscriptions ont néanmoins été plus nombreuses (+10%) qu'au cours de la période juin 08-juillet 09. Contrairement à juillet 2009, les primo-demandeurs d'emploi ne se sont pas encore positionnés sur le marché du travail (-18,8%/juil. 09). Les autres motifs d'inscriptions sont également en retrait.

Mois de juillet 2010		
Motif d'inscription des demandeurs d'emploi de catégories A, B, C	Part dans le total des inscriptions	Evolution/juillet 2009
Fin CDD	26,1%	-1,9%
Fin mission intérim	5,7%	-6,5%
Lic éco ou fin reclassement	3,2%	-1,3%
Première inscription	6,7%	-18,8%

Pour le 5^e mois consécutif, le nombre de demandes annulées est supérieur à celui des demandes enregistrées. En juillet 2010, 5 131 demandes ont été annulées, soit beaucoup plus qu'en juillet 2009 (+37,4% ; +18,2% en cumul sur 12 mois). Un tiers des sorties est lié à une reprise d'emploi, motif qui connaît ainsi une progression fulgurante par rapport à l'été 2009 (+138%). Ce retour à l'emploi, certainement saisonnier, sera à confirmer au cours des prochains mois. Les entrées en stage (2,4% des sorties) sont également en hausse (+11%/juil. 09).

Demandes d'emploi enregistrées et annulées au cours du mois de catégories A, B, C (Indre-et-Loire)

Source : DRTEFP
Unité : Nombre de demandes d'emploi de catégories A,B,C enregistrées et annulées au cours du mois (flux)



DEMANDEURS D'EMPLOI (regroupements en vigueur depuis mars 2009) :

Catégories A, B, C : demandeurs d'emploi inscrits à Pôle emploi et tenus de faire des actes positifs de recherche d'emploi. Les demandeurs d'emploi de **catégorie A** sont sans emploi, les demandeurs d'emploi de **catégorie B** ont exercé une activité réduite courte (de 78 heures ou moins au cours du mois), les demandeurs d'emploi de **catégorie C** ont exercé une activité réduite longue (de plus de 78 heures au cours du mois).

OFFRES D'EMPLOI :

Catégorie A : Offres d'emploi durable (CDI ou CDD de plus de 6 mois). **Catégorie B** : Offres d'emploi temporaire (CDD de 1 à 6 mois ou mission d'intérim de plus d'un mois). **Catégorie C** : Offres d'emploi occasionnel (CDD ou mission d'intérim de moins d'un mois).

Emploi

Marché de l'emploi toujours dégradé malgré l'accalmie saisonnière

(suite)

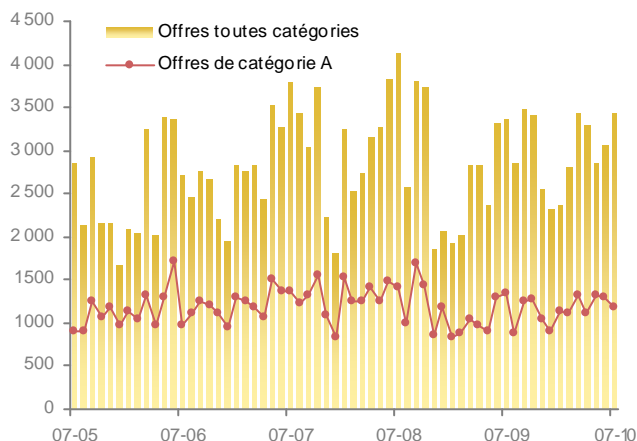
► Des offres, mais de courte durée

3 439 offres d'emploi ont été déposées à Pôle emploi au cours du mois de juillet 2010, soit un résultat un peu meilleur que celui constaté en juillet 2009 (+2,1%), alors jugé assez faible pour la saison. Le bilan sur 12 mois reste cependant favorable (+9,8% en cumul sur les 12 derniers mois). Les offres durables ne représentent qu'un tiers des propositions (-12,1%/juil.09). Cette piètre récolte ne remet pas en cause l'amélioration globale de la qualité des offres au cours des derniers mois (+3% en cumul sur 12 mois).

A la fin juillet, 4 041 offres restaient sans preneur (+16,5%/juil. 09), dont 47% concernaient des contrats durables (+12,2%/juil. 09).

Offres d'emploi déposées (Indre-et-Loire)

Source : DRTE
Unité : Nombre d'offres d'emploi déposées (flux)



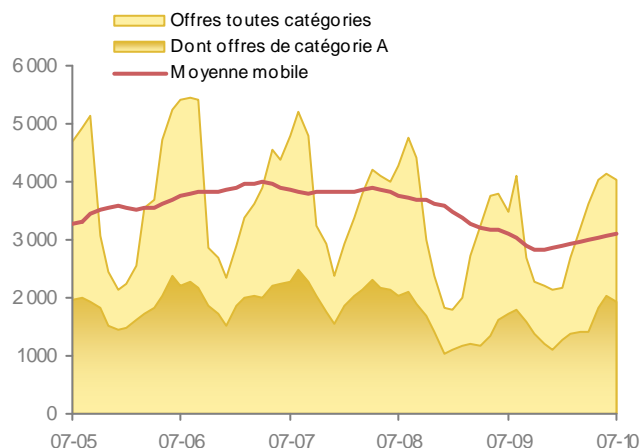
Offres déposées toutes catégories en juillet 2010 : 3 439
Offres de catégories A : 34,6%
Variation juillet 2010/juillet 2009 : +2,1%

► Maintien des flux d'embauches en juin et juillet

Les Déclarations Uniques d'Embauche déposées par les employeurs à l'URSSAF (hors intérim) confirment la reprise des flux d'embauches dans les entreprises tourangelles depuis plusieurs mois, sans que l'on puisse en établir la nature ni la durée. Après 14 044 en juin, 15 451 embauches directes ont été déclarées en juillet par les entreprises d'Indre et Loire (chiffres provisoires), soit un niveau nettement plus élevé qu'il y a un an (+5,8%/juil 09 ; +9% en cumul depuis janvier).

Offres d'emploi non satisfaites en fin de mois (Indre-et-Loire)

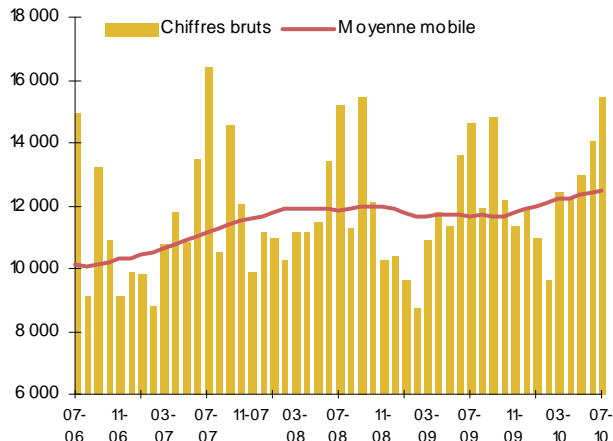
Source : DRTE
Unité : Offres d'emploi non satisfaites en fin de mois (stock)



Offres d'emploi non satisfaites au 31 juillet 2010 : 4 041
Dont offres de catégories A : 1915
Variation juillet 2010/juillet 2009 : +16,5%

Déclarations Uniques d'Embauche hors intérim (chiffres définitifs jusqu'en mai 10 inclus)

Source : URSSAF
Unité : Nombre de déclarations



En juillet 2010, le nombre de déclarations d'embauche hors intérim reçues par l'URSSAF a augmenté de +5,7% par rapport à juillet 2009

DEMANDEURS D'EMPLOI (regroupements en vigueur depuis mars 2009) :

Catégories A, B, C : demandeurs d'emploi inscrits à Pôle emploi et tenus de faire des actes positifs de recherche d'emploi. Les demandeurs d'emploi de **catégorie A** sont sans emploi, les demandeurs d'emploi de **catégorie B** ont exercé une activité réduite courte (de 78 heures ou moins au cours du mois), les demandeurs d'emploi de **catégorie C** ont exercé une activité réduite longue (de plus de 78 heures au cours du mois).

OFFRES D'EMPLOI :

Catégorie A : Offres d'emploi durable (CDI ou CDD de plus de 6 mois). **Catégorie B** : Offres d'emploi temporaire (CDD de 1 à 6 mois ou mission d'intérim de plus d'un mois). **Catégorie C** : Offres d'emploi occasionnel (CDD ou mission d'intérim de moins d'un mois).

Activité touristique

Été 2010 : le retour des étrangers s'est confirmé

Malgré le repli de la fréquentation française, le mois d'août 2010 est meilleur que le mois d'août 2009. Les étrangers amorcent donc leur retour. S'il n'est pas encore suffisant pour retrouver les niveaux des années passées, il permet tout de même de soutenir la fréquentation touristique du mois d'août et plus généralement, de l'ensemble de l'été 2010 en Touraine. Compte tenu des volumes des mois de juillet et août, les retards accumulés depuis janvier sur les résultats de l'année 2009 sont presque tous résorbés. Comptant pour 10% à 11% des volumes annuels, un bon mois de septembre permettrait de confirmer une certaine tonicité de l'activité touristique.

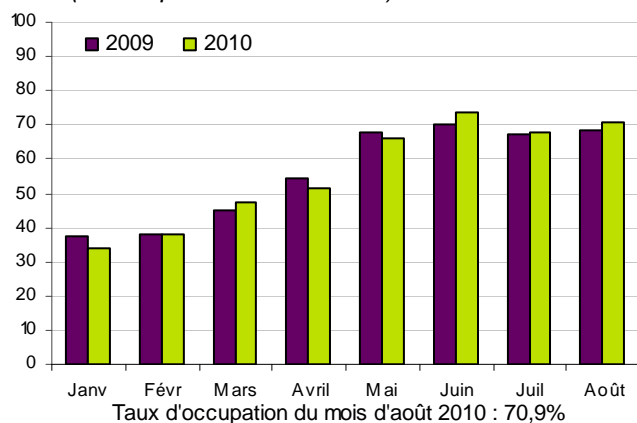
► Hôtellerie : un été 2010 à l'équilibre fragile

(En moyenne, le mois d'août représente 13,2% des nuitées annuelles)

Fréquentation des hôtels

Unité : Taux d'occupation en %

Sources : Enquête hôtelière, Ministère Délégué au Tourisme/CRT et INSEE Centre (*Chiffres provisoires en août 2010*)



Malgré un taux d'occupation qui dépasse les 70% et supérieur de 2,6 points à celui d'août 2009, les résultats du mois d'août 2010 sont un peu inférieurs en nuitées : -1,1%. En moyenne, chaque chambre d'hôtel a donc été occupée par moins de personnes en août 2010 (1,88 personne contre 1,96 en août 2009). Les pourcentages d'évolution des nuitées françaises et étrangères par rapport à août 2009 sont quasiment identiques mais l'un s'affiche à la hausse (+6,4% pour les étrangers) et l'autre à la baisse (-6,8%/ pour les Français).

En juillet et août, les nuitées sont quasiment stables (-0,5%/ juil-août 09), la hausse des nuitées étrangères (+6,2%) compensant à peine le repli des nuitées françaises (-5,2%).

En cumul depuis janvier, les nuitées diminuent de 2% par rapport aux mois de janvier à août 2009. Le recul des nuitées françaises (-3,6%) n'est pas absorbé par la légère augmentation des nuitées étrangères (+1,5%/janv-août 09). Le repli des nuitées d'affaires est plus élevé (-6,6%/janv-août 09) que celui des nuitées de la clientèle « loisirs » (-1,1%/janv-août 09).

► Les gîtes ruraux : un léger mieux en août 2010 et un été stable

(En moyenne, le mois d'août représente 25,9% des nuitées annuelles)

Le taux de remplissage des gîtes en centrale de réservation

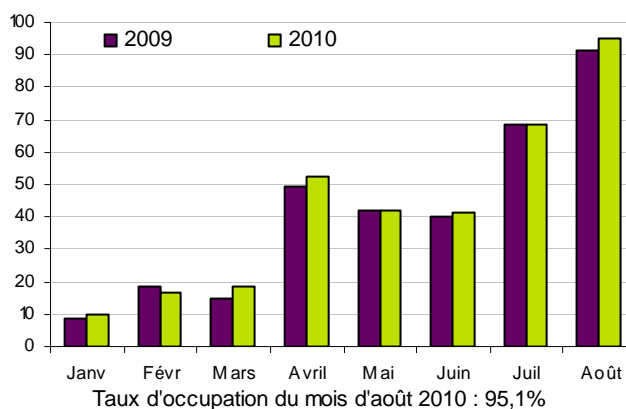
Gîtes de France dépasse les 95% en août 2010 et progresse de 3,4 points par rapport à août 2009. Dans le même temps, le nombre des nuitées est un peu plus élevé : +1,1%/août 09. Contrairement aux hôtels, la forte hausse des nuitées étrangères (+14%) contrebalance le retrait des nuitées françaises (-2,9%). La durée moyenne de séjour est stable autour de 9,2 jours qu'il s'agisse de clients français ou étrangers.

Les nuitées de juillet et août 2010 sont stables avec une diminution des nuitées françaises (-1,9%/juil-août 09) et une progression des nuitées étrangères (+5,4%/juil-août 09).

Fréquentation des gîtes en centrale de réservation Gîtes de France

Unité : Taux de remplissage en %

Source : Centrale de réservation des Gîtes de France



Les résultats de janvier à août 2010 conservent une petite avance par rapport aux mois de janvier à août 2009 : +1%. Contrairement aux périodes analysées ci-dessus, ce sont les Français qui rééquilibrent le manque de nuitées étrangères (-6,7%/janv-août 09) avec une embellie des nuitées de 3,3%. La durée moyenne de séjour est stable pour les Français à 7,4 jours. En passant à 8,65 jours de janvier à août 2010, elle diminue de 0,3 jour pour les étrangers.

► Hôtellerie de plein air : un bon mois d'août 2010

(En moyenne, le mois d'août représente 40,5% des nuitées de mai à septembre)

Le mois d'août est constaté à la hausse pour 60% des responsables de camping interrogés par l'OE2T. Si la fréquentation française apparaît relativement stable, celle des étrangers est en progression. Cette embellie est relativement glo-

Activité touristique

Été 2010 : le retour des étrangers s'est confirmé

(suite)

bale mais semble bénéficier plus particulièrement aux campings en gestion privée et classés 3 et 4 étoiles.

Une courte majorité de professionnels pense que les résultats cumulés des mois de juillet et août 2010 seront supérieurs à ceux des mois de juillet et août 2009. Les Français comme les étrangers contribuent à ce bilan. Dans les campings de 100 emplacements et plus, ce sont les locatifs (mobil-homes, chalets, bungalows...) qui portent les hausses alors que dans les autres campings, ce sont les emplacements nus.

Environ 2/3 des répondants pensent que le mois de septembre sera équivalent ou meilleur que l'an dernier.

► Les sites de visite : août 2010 est un bon cru, l'été 2010 aussi

(En moyenne, le mois d'août représente 19,8% des entrées annuelles)

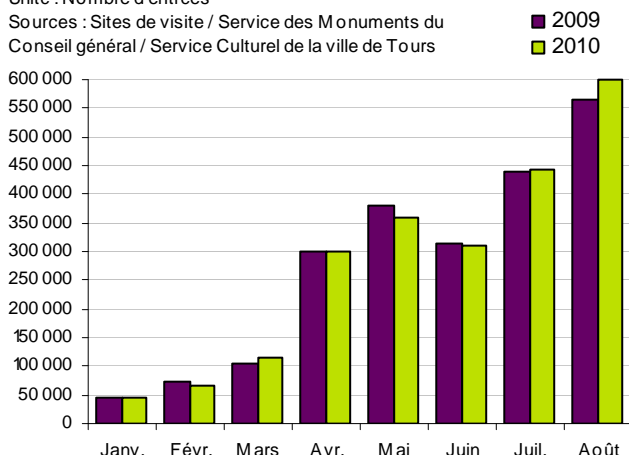
En août 2010, le nombre d'entrées dans les sites de visite de Touraine augmente de 6% par rapport à août 2009. Les monuments gagnent 4,7% d'entrées et les autres sites, 7,9%. Les entrées des musées s'envolent (+30%/août 09) en raison du succès de l'exposition Zao Wou-Khi et de l'installation de ses vitraux dans le refectoire de la Demeure de Ronsard. Sans la fréquentation de ce site, la progression des entrées dans les musées atteint 12%.

En juillet et août, la fréquentation des sites de visite de Touraine s'améliore de 3,7% par rapport aux mois de juillet et août 2009. On compte 2,9% d'entrées supplémentaires dans les monuments, 5,7% dans les autres sites et 18% dans les musées (l'évolution est stable si l'on ôte la demeure de Ronsard dans les calculs).

Monuments, musées et autres sites de visite en Touraine

Unité : Nombre d'entrées

Sources : Sites de visite / Service des Monuments du Conseil général / Service Culturel de la ville de Tours



En cumul depuis janvier 2010, les sites de visites comptabilisent le même nombre d'entrées que de janvier à août 2009 (+0,7%). Les monuments enregistrent 0,5% d'entrées en plus, les autres sites, 0,7% et les musées, 3,1% (-3% sans la

Demeure de Ronsard).

(Base d'observation : 44 sites répondant à l'enquête en 2009 et 2010)

► Les OT 3* et 4* : des demandes soutenues aux guichets en août et sur l'été 2010

Les OT (Offices de Tourisme) 3 et 4 étoiles de Touraine sont Amboise, Azay le Rideau, Chinon, Langeais, Loches et Tours

(En moyenne, le mois d'août représente 18,2% des demandes annuelles aux guichets des OT 3* et 4*)

L'affluence aux guichets des OT 3 et 4 étoiles de Touraine ne s'est pas démentie en août 2010 par rapport à août 2009 : +6,4%. Ce sont surtout les étrangers qui portent cette hausse puisque leurs demandes progressent de 12,5% alors que celles des Français augmentent de 1,7%. Cinq nationalités dépassent les 1 500 demandes :

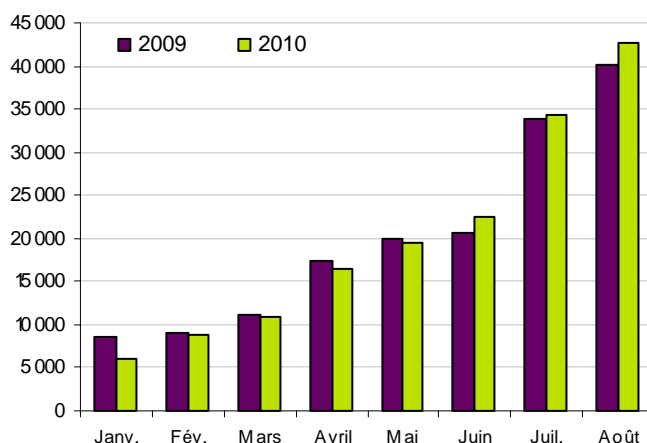
- ✓ les Britanniques : 5 230 demandes ; +4,2%/août 09,
- ✓ les Espagnols : 3 140 demandes ; +8,2%/août 09,
- ✓ les Italiens : 1 860 demandes ; -2,7%/août 09,
- ✓ les Américains : 1 670 demandes ; +21%/août 09,
- ✓ les Allemands : 1 575 demandes ; +21%/août 09.

En juillet et août 2010, les demandes françaises sont stables par rapport à l'été 2009 et celles des étrangers augmentent de 9%. Au final, le nombre de demandes aux guichets s'améliore de 4,1%.

Offices de tourisme 3* et 4* de Touraine

Unité : Nombre de demandes aux guichets

Source : UDOTSI 37/CRT Centre/OTSI



De janvier à août 2010, les demandes aux guichets sont stables par rapport à celles de janvier à août 2009. Les Français accusent un léger retard (-2,6%/janv-août 09) tandis que les étrangers sont plus nombreux à se presser derrière les guichets (+6%/janv-août 09). Quatre nationalités étrangères dépassent la barre des 4 000 demandes :

- ✓ les Britanniques (17 840 demandes ; -1,3%/janv-août 09),
- ✓ les Espagnols (7 330 demandes ; +7,8%),
- ✓ les Américains (6 380 demandes ; +14,3%),
- ✓ les Japonais (4 240 demandes ; +8,7%).

Activité touristique

Été 2010 : le retour des étrangers s'est confirmé

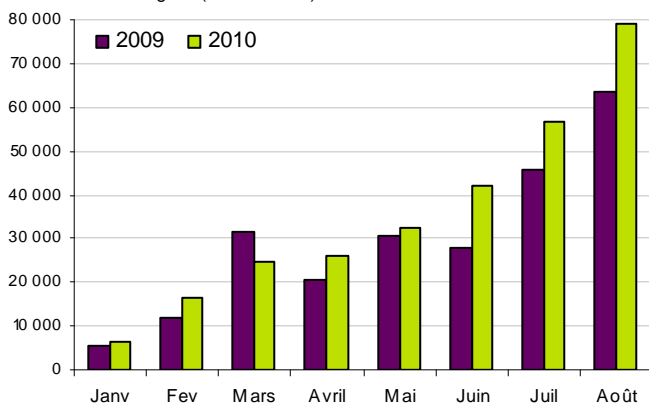
(suite)

► CA "individuels" de l'OT de Tours : excellents niveaux des mois de juillet et août 2010

2 secteurs de vente analysés : les chiffres d'affaires (CA) hôtels (hébergement sec) et divers (souvenirs...). Le CA excursions est provisoirement retiré de l'analyse en raison d'une rupture de série en 2010. (En moyenne, le mois d'août représente 17,2% du CA annuel hôtels et divers)

Chiffre d'affaires "individuels" de l'OT de Tours (Hors Billetterie sauf celle liée aux châteaux et sites et hors Excursions)

Unité : Euros
Source : SAEM Ligeris (OT de Tours)



Comme en juillet 2010 (cf. Ecoscopie 196 bis), le CA « individuels » de l'OT de Tours d'août 2010 dépasse de 24% celui atteint en août 2009. La progression du CA « hôtels » est de 14,7% et celle du CA « divers », de 29%.

Très logiquement, le CA des mois de juillet et août 2010 augmente de 24% par rapport aux mois de juillet et août 2009. Le CA « divers » fait un bond de 36% pendant que le CA « hôtels » bénéficie d'une embellie plus modérée : +3,2%.

Le niveau des ventes cumulées depuis le début de l'année 2010 est meilleure que de janvier à août 2009 : +19%. Si le CA « hôtels » recule légèrement (-1,6%/janv-août 09), le CA « divers » s'élève fortement (+38%/janv-août 09).

► Météo : un peu juste pour un mois d'été mais...

Août 2010	Valeur du mois	Unité	Variation par rapport à l'année 2009	Ecart par rapport à la normale*
Température moyenne	19,4	degrés	-1,5	0,1
Insolation	209	heures	-26%	-18%
Hauteur des précipitations	25	mm	743%	-37%
Nombre de jours avec précipitations (>1 mm)	5	jours	3	-1

NB : Si les chiffres ne sont pas précédés du signe "-", l'évolution est positive
* Moyenne du mois courant des 30 dernières années

La couverture nuageuse a entraîné un déficit d'insolation par rapport à la normale mais le mois d'août est resté assez sec. Il n'y a pas eu par ailleurs de températures exceptionnelles mais elles sont restées néanmoins correctes. Somme toute, une météo plutôt agréable pour les promenades et les visites.