

Edito

Une rentrée mitigée dans un contexte toujours incertain

La reprise se poursuit lentement dans un contexte général qui reste fragile. Indicateur global d'activité, le montant total de TVA collectée durant les neuf premiers mois de l'année sur le département a augmenté de 1,6% par rapport à 2009. Les indicateurs les plus réactifs, tel que l'intérim, sont bien orientés. Après une période estivale dynamique due principalement aux soldes et au retour de la clientèle étrangère, la consommation se ralentit. Le marché du logement, notamment dans l'ancien confirme sa bonne tenue. Dans les entreprises, la fragilité se perçoit dans la modération des investissements. Dans la consommation, elle se perçoit dans l'essoufflement du marché automobile, très sensible à la baisse des mesures incitatives. Le marché de l'emploi se dégrade légèrement en août avec un nombre de demandeurs, toutes catégories, en hausse de 4,4% par rapport à août 2009.

Tendances	Entreprises		Consommation		Emploi
	Niveau d'activité	Investissement	Dépenses courantes	Logement	
Août/Sept. 2010	↑	→	→	↑	↓
Prévisions Octobre 2010	↑	↑	→	↑	↓

► Activités des entreprises : la reprise se confirme dans un contexte encore incertain

La plupart des indicateurs du 3e trimestre récemment disponibles confirment la reprise de l'activité, avec une progression lente mais régulière des chiffres d'affaires des entreprises tourangelles et des exportations en hausse, après un 1er semestre favorable. Le recours au travail temporaire est resté soutenu. Le contexte est encore jugé fragile, en témoigne une demande de chômage partiel encore élevée en septembre. L'investissement réalisé est resté modéré au second trimestre. Cependant la hausse des encours de crédit d'équipement pourrait annoncer une petite reprise sur la fin de l'année. Il reste difficile de mesurer la dynamique actuelle de créations d'entreprises en l'absence de données mensuelles sur les déclarations d'auto-entreprises. Les défaillances d'entreprises se stabilisent.

En savoir plus : [Activité des entreprises](#)

► Consommation : une rentrée positive mais la prudence reste de mise

Les premières tendances de la rentrée sont dans l'ensemble positives mais le comportement de prudence des ménages reste en toile de fond. L'endettement de court terme reste modéré et, après un mois de juillet favorable, le commerce indépendant enregistre des résultats plus mitigés en août. Les secteurs qui ont fait l'objet de mesures d'incitation montrent un dynamisme certain lié à la durabilité des aides. Le marché de l'automobile, un temps dopé par la prime à la casse et le bonus/malus écologique, montre des signes d'essoufflement en septembre. En revanche, bénéficiant d'une conjonction de facteurs favorables (valeur refuge, baisse des prix, prêts à taux réduit, mesures en faveur de la défiscalisation) celui de l'habitat reprend, de façon très marquée dans l'ancien.

En savoir plus : [Consommation](#)

► Emploi : Fin d'été morose

En données corrigées des variations saisonnières, le chômage s'est stabilisé au cours du mois d'août quelle que soit la catégorie. Malgré des taux de croissance de la demande d'emploi qui se modèrent, le bilan sur un an reste très morose. En Indre et Loire, les demandeurs d'emplois semblent avoir plus de difficultés à maintenir une activité partielle que sur le reste du territoire. Pour la première fois depuis 5 mois, le nombre d'inscriptions à Pôle emploi a

été supérieur à celui des sorties, signe de nouvelle dégradation sur le marché de travail avant même la fin de saison touristique et l'arrivée des primo-demandeurs d'emploi. Le modèle de l'OE2T et l'IMCET (E. Bosia - Groupe ESCEM) avait anticipé cette reprise et prévoit une poursuite de la dégradation au moins jusqu'à la fin de l'année. Les offres d'emploi déposées à Pôle emploi n'ont pas été très nombreuses au cours du mois d'août, mais leur qualité reste de bon niveau. Les taux de chômage moyens au cours du 2e trimestre 2010 confirment la stabilisation constatée au printemps avec une légère baisse allant de -0,3 point pour l'Indre et Loire à -0,2 point pour la France et la région Centre.

En savoir plus : [Emploi](#)

► Activité touristique : fréquentation touristique correcte au cours de la saison 2010

En septembre 2010, si l'on constate un léger repli des nuitées dans les hébergements marchands (hôtels, gîtes et campings), la fréquentation des sites de visite et d'accueil est en hausse. Avec ce mois de septembre, l'essentiel des flux touristiques de l'année sont écoulés. La Touraine peut dresser un bilan satisfaisant de la saison 2010 (mois d'avril à septembre), globalement stable par rapport à celle de 2009. La clientèle étrangère a opéré un certain retour. Or, beaucoup de pays sont encore en « convalescence » par rapport à la crise économique et financière intervenue fin 2008. Les premières tendances au niveau national proposent des constats aux tonalités très similaires.

En savoir plus : [Activité touristique](#)

Au niveau régional, l'enquête mensuelle de la Banque de France

observe une reprise de la production industrielle et du taux d'utilisation des capacités, en particulier dans les branches dont l'activité est liée à la consommation des ménages. Ainsi, l'appréciation portée sur la situation des carnets s'est-elle améliorée et la consistance des plans de charge est jugée un peu supérieure à la normale. Le renchérissement des cours des matières premières s'est poursuivi et des tensions sont notées çà et là dans l'approvisionnement de certains composants. Les effectifs industriels ont dans l'ensemble peu varié. Les industriels prévoient une augmentation sensible de la production qui concernerait tous les grands

Edito

Une rentrée mitigée dans un contexte toujours incertain

ses de services marchands grâce au redressement de la demande. La hausse, marquée dans les activités liées à l'emploi, dans l'hébergement ainsi que dans la restauration a concerné la quasi totalité des secteurs. Le niveau d'ensemble est ainsi supérieur à celui de septembre 2009. D'un mois sur l'autre, les prix n'ont pas connu de variation notable. Une nouvelle progression de l'activité est attendue au cours de la prochaine période.

Au niveau national, les dernières enquêtes de conjoncture vont dans le sens d'une amélioration :

Selon l'INSEE, le ralentissement prévu des exportations serait partiellement compensé par le soutien de la demande intérieure, via la consommation des ménages et par la stabilisation de l'investissement. Sur l'ensemble de l'année 2010, la croissance française serait de 1,6 % et le taux de chômage devrait s'améliorer très légèrement. Les indicateurs de climat des affaires dans les services et l'industrie manufacturière ont peu évolué ces derniers mois et celui de la construction se redresse quelque peu depuis le début de l'année.

Les points positifs annoncés sont le redressement de l'investissement des entreprises en biens manufacturés, l'augmentation du taux d'utilisation des capacités de production. Enfin, les conditions de financement en France ont tendance à se détendre avec la baisse des taux d'intérêt, même si les conditions d'octroi de crédit restent plus dures qu'avant la crise.

Selon le service des études du Crédit Agricole, la croissance française s'est accélérée au 2^e trimestre 2010 (+0,7% après +0,2% au premier trimestre). La fin de l'année devrait s'avérer un peu plus morose, avec un mouvement de correction de ces bonnes performances et, surtout, un tassement de la croissance mondiale. A moyen terme, la reprise devrait s'imposer, avec une croissance modeste mais plus équilibrée, axée sur l'investissement et la consommation.

Jean-Marc Defrasne

Achévé de rédiger le 21 octobre 2010

A consulter :

Site COE-Rexecode : www.coe-rexecode.fr

Site BNP Paribas : www.Economic-research.bnpparibas.com

Site INSEE : www.insee.fr

Site banque de France : www.banque-france.fr/fr/statistiques/economie/economie.htm

Site Eurostat : www.epp.eurostat.ec.europa.eu/portal/page/portal/eurostat/home

Site OCDE : www.oecd.org

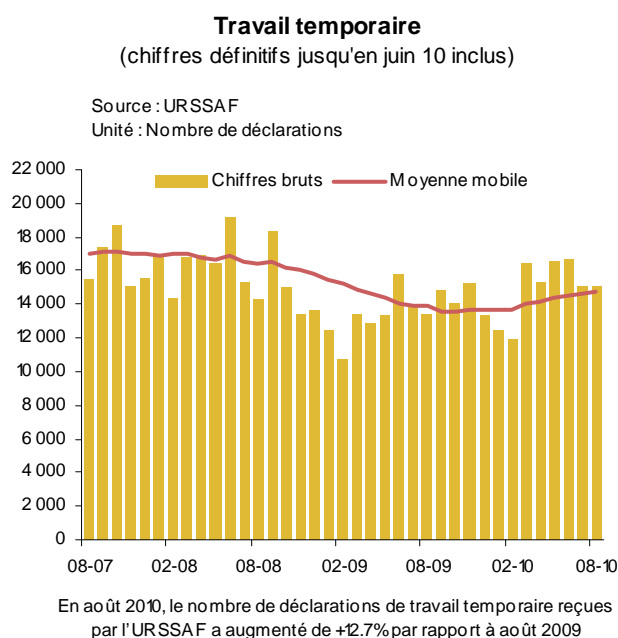
Site Oséo : www.oseo.fr

Activité des entreprises

La reprise se confirme dans un contexte encore incertain

La plupart des indicateurs du 3^e trimestre récemment disponibles confirment la reprise de l'activité, avec une progression lente mais régulière des chiffres d'affaires des entreprises tourangelles et des exportations en hausse, après un 1^{er} semestre favorable. Le recours au travail temporaire est resté soutenu. Le contexte est encore jugé fragile, en témoigne une demande de chômage partiel encore élevée en septembre. L'investissement réalisé est resté modéré au second trimestre. Cependant la hausse des encours de crédit d'équipement pourrait annoncer une petite reprise sur la fin de l'année. Il reste difficile de mesurer la dynamique actuelle de créations d'entreprises en l'absence de données mensuelles sur les déclarations d'auto-entreprises. Les défaillances d'entreprises se stabilisent.

► Travail temporaire : progression régulière



15 140 contrats ont été signés par les agences de travail temporaire d'Indre et Loire au cours du mois d'août. Sur les mois de juin, juillet et août, ce sont 20 387 contrats supplémentaires qui ont été signés par rapport à la même période de l'année 2009. Cette augmentation significative du recours à l'intérim est de l'ordre de 32%. Ce chiffre confirme une reprise de l'activité avec un niveau quasiment identique à celui de la moyenne des années avant la crise.

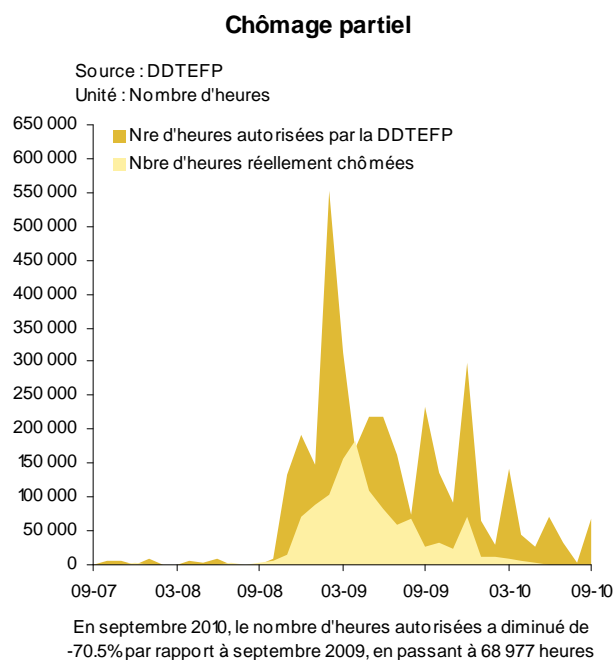
Au niveau national, exprimé en nombre d'intérimaires en fin de mois, le travail temporaire a augmenté en juillet de 22,2% comparé à juillet 2009, et de 27,4% au niveau régional. Le taux de recours à l'intérim de la Région Centre situe la région parmi les taux les plus élevés (France entière : 4,4%).

► Chômage partiel : des demandes de précaution qui montrent des inquiétudes

Les 106 062 heures autorisées pour le 3^e trimestre laissent apparaître une nette diminution par rapport aux 472 477 heures autorisées pour la même période de l'année 2009, sans commune mesure toutefois avec les niveaux autorisés avant la crise. Les heures réellement effectuées représentent

toujours un pourcentage très faible des heures autorisées, confirmant ainsi les écarts élevés entre une consommation effective et une demande de précaution.

Ainsi, le volume de 68 977 heures autorisées pour le mois de septembre confirme l'incertitude persistante pressentie par les chefs d'entreprise quant à l'évolution des affaires sur le court terme.



► Chiffre d'affaires des entreprises : une progression légère

Le chiffre d'affaires des entreprises qui ont leur siège social en Indre et Loire progresse de 2,8% comparé au 2^e trimestre 2009, un résultat qui marque une légère amélioration avec un solde annuel cumulé positif à 1,7%.

► Carnets de commande dans les PME du bâtiment : une hausse confirmée au 3^e trimestre 2010

Avec 13 semaines en moyenne aux 2^e et 3^e trimestres au lieu de 12 en début d'année, les entreprises du bâtiment adhérentes au Centre de Gestion Agréé 37 confirment une légère hausse de leurs carnets de commandes. Cette hausse modé-

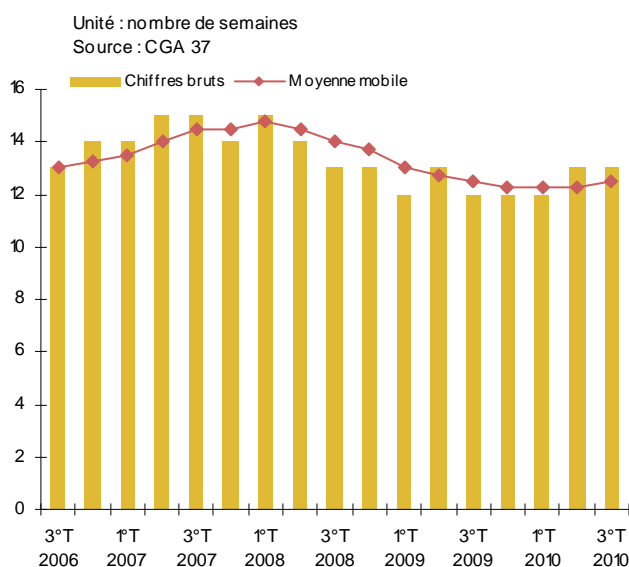
Activité des entreprises

La reprise se confirme dans un contexte encore incertain

(suite)

rée est constatée également au niveau régional aux 2^e et 3^e trimestres (moyenne de 12 semaines)

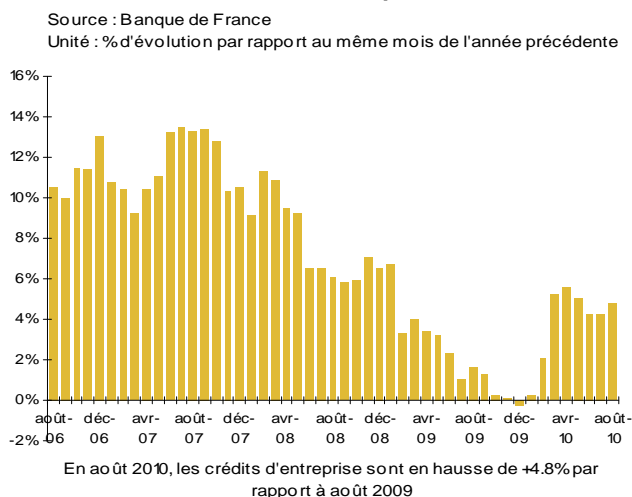
Evolution des carnets de commandes dans le BTP



► Crédits aux entreprises : remontée modérée du taux de croissance annuel des encours en juillet et août 2010

Les encours de crédits⁽¹⁾ des entreprises, tous types confondus, dans les banques tourangelles ont augmenté de 4,8% entre août 2009 et août 2010, un taux proche du précédent observé en juillet (+4,25%). Au niveau national, le taux de croissance annuel observé fin août était de +2,5%. La baisse des encours de trésorerie qui se poursuit explique cette croissance modérée de l'ensemble des crédits en cours dans le secteur non financier.

Crédits aux entreprises

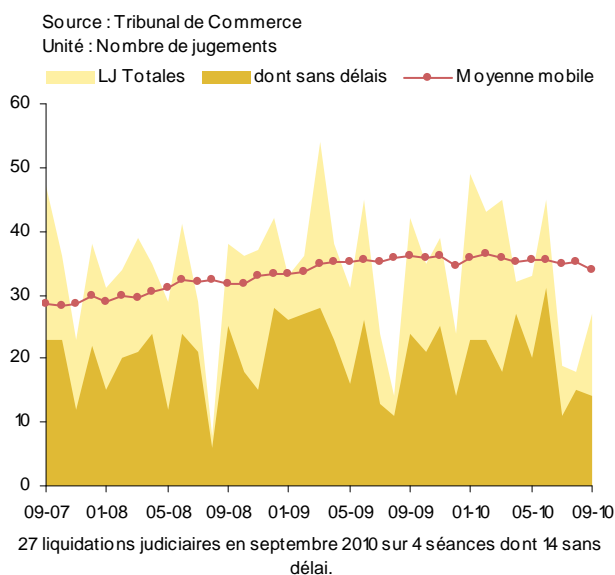


(1) Montant en valeur établi à une date t du stock des crédits (tous types de crédits confondus) détenus par les banques tourangelles sur leur clientèle d'entreprises.

► Défaillances d'entreprises : la fin d'une dégradation ?

Pour la première fois cette année, sur les neuf premiers mois, le nombre cumulé des liquidations judiciaires a diminué de 1,89% comparé à la même période de 2009. Les emplois concernés ont légèrement augmenté (1 066 contre 810 en 2009). Toutefois, sur ce total, une entreprise a été reprise sans délai en début d'année avec un peu plus de 200 emplois préservés. L'effet retard des mises en redressement judiciaire de début d'année est à suivre au cas par cas. Le nombre des ouvertures en redressement judiciaire a quant à lui baissé de 35% et les emplois concernés sont en repli de 32%.

Liquidations judiciaires totales dont sans délai



Au niveau national, fin juillet 2010, le nombre de défaillances cumulé sur douze mois revenait à son niveau de juillet 2009. Il augmente cependant toujours dans la construction, les transports et le soutien aux entreprises. Les défaillances progressent toujours plus pour les grosses PME que pour les micro-entreprises.

► Les crédits d'équipement aux entreprises : confirmation d'une progression lente mais régulière du taux de croissance annuel

Initié au printemps 2010, la progression lente et régulière du taux de croissance annuel des encours des entreprises dans les banques tourangelles a repris du tonus en juillet et en août, après une légère pause en mai et juin. Il s'établissent respectivement à +7,01 et +7,5% contre +6,66% en mai et en

Activité des entreprises

La reprise se confirme dans un contexte encore incertain

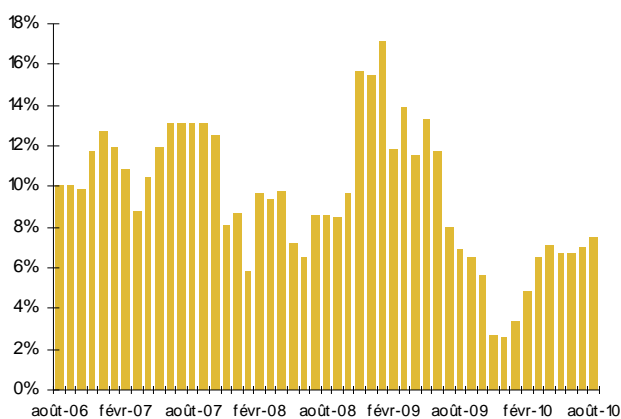
(suite)

juin. En amont des réalisations, cette reprise des encours est le premier signe d'une réactivation des projets.

Crédits d'équipement* des entreprises

Source : Banque de France

Unité : % d'évolution par rapport au même mois de l'année précédente



En août 2010, les crédits d'équipement sont en hausse de +7.5% par rapport à août 2009

* Les crédits d'équipement comprennent les crédits d'investissement ainsi que d'autres opérations (LBO et financements de rachat de fonds).

► Investissements réalisés : un 3^e trimestre toujours modéré

Les investissements réalisés par les entreprises⁽²⁾ sont restés modérés au cours du 3^e trimestre 2010 : -38,2% comparé au 2^e trimestre 2010 et -8,3% comparé au 3^e trimestre 2009. Au total, sur les neuf premiers mois, l'année 2010 affiche un recul de 16% par rapport à 2009. Le montant élevé des immobilisations déclarées au cours du 1^{er} trimestre 2009 explique en partie cet écart. Ce constat de modération des investissements qui ont fait l'objet d'une déclaration de TVA n'est pas contradictoire avec la reprise progressive des engagements.

(2) montant reconstitué à partir des TVA sur immobilisations

► Création d'entreprises⁽³⁾ : baisse des inscriptions au RCS hors auto-entrepreneurs

Malgré un rebond marqué en septembre, les créations « pures » affichent une baisse de 5,5% sur les neuf premiers mois de 2010 comparé à 2009, en données provisoires. Ce chiffre ne prend pas en compte le mouvement d'auto-entreprises qui ne fait pas l'objet d'une statistique mensuelle. Sur la même période, les immatriculations auprès du répertoire des Métiers ont augmenté de 34,3% avec un solde nettement positif comparé à une diminution des radiations de 3,7%.

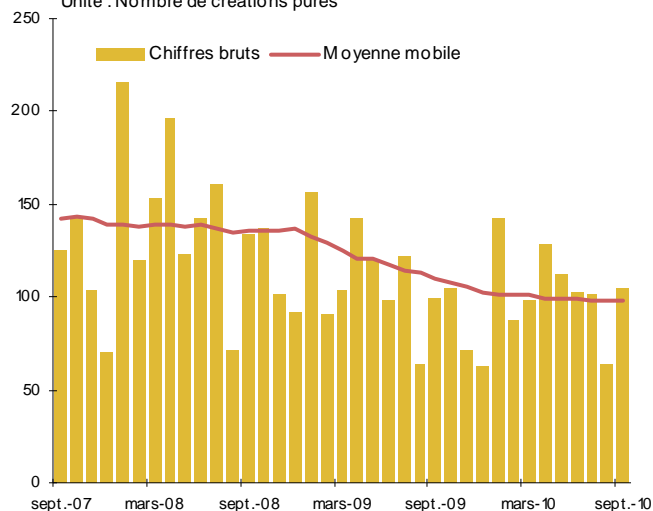
(3) 1^{ère} inscription d'un établissement (siège ou établissement secondaire) au RCS d'Indre et Loire.

Créations pures d'établissements déclarés au Registre du Commerce et des Sociétés

(chiffres définitifs jusqu'en juillet 10 inclus)

Source : OE2T - Fichier consulaire de la CCI de Touraine

Unité : Nombre de créations pures



Consommation

Une rentrée positive mais la prudence reste de mise

Les premières tendances de la rentrée sont dans l'ensemble positives mais le comportement de prudence des ménages reste en toile de fond. L'endettement de court terme reste modéré et, après un mois de juillet favorable, le commerce indépendant enregistre des résultats plus mitigés en août. Les secteurs qui ont fait l'objet de mesures d'incitation montrent un dynamisme certain lié à la durabilité des aides. Le marché de l'automobile, un temps dopé par la prime à la casse et le bonus/malus écologique, montre des signes d'essoufflement en septembre. En revanche, bénéficiant d'une conjonction de facteurs favorables (valeur refuge, baisse des prix, prêts à taux réduit, mesures en faveur de la défiscalisation) celui de l'habitat reprend, de façon très marquée dans l'ancien.

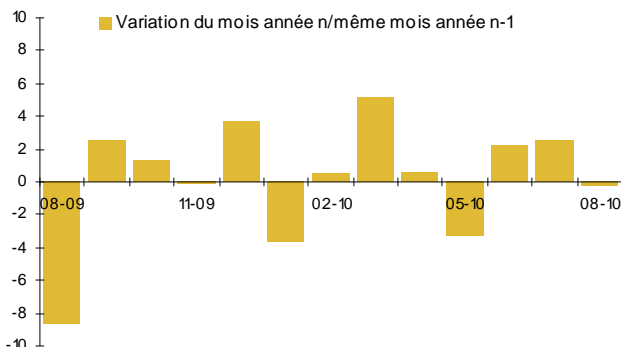
► Une fin d'été maussade dans le commerce indépendant spécialisé

Chiffre d'affaires du commerce Secteur Beauté Esthétique

(chiffres définitifs jusqu'en juillet 10 inclus)

Source : CGA 37

Unité : Evolution en pourcentage



En août 2010, le chiffre d'affaires du secteur "Beauté Esthétique" a diminué de -0,2% par rapport à août 2009

Les activités commerciales du commerce indépendant marquent une pause en août après la progression de juillet due à une conjonction de facteurs favorables (soldes, météo favorable et touristes étrangers plus nombreux).

En effet, selon l'enquête du Centre de Gestion Agréé 37, le **commerce alimentaire** a enregistré une stabilité de ses ventes en août en valeur de 0,40% comparé à un mois d'août 2009 très modéré. Sur les neuf premiers mois de l'année, le secteur affiche un léger repli de 0,3% en raison d'une activité restée irrégulière d'un mois sur l'autre.

Dans le secteur de l'**équipement de la personne**, les ventes ont baissé de 2,1% comparées à août 2009. Ce mois maussade fait suite à un mois de juillet en hausse, notamment grâce aux soldes, et en cumul sur neuf mois, le secteur progresse de 1,6% par rapport à 2009.

Les ventes chez les spécialistes de la **beauté et de l'esthétique** ont baissé de 0,2% comparées à août 2009. En cumul annuel, le secteur enregistre une petite hausse de 0,7%.

Par contre, les ventes des spécialistes de la **santé** affichent de meilleurs résultats, elles ont augmenté de 2% en août et de 2,2% sur les douze derniers mois.

► Marché automobile : l'essoufflement se confirme

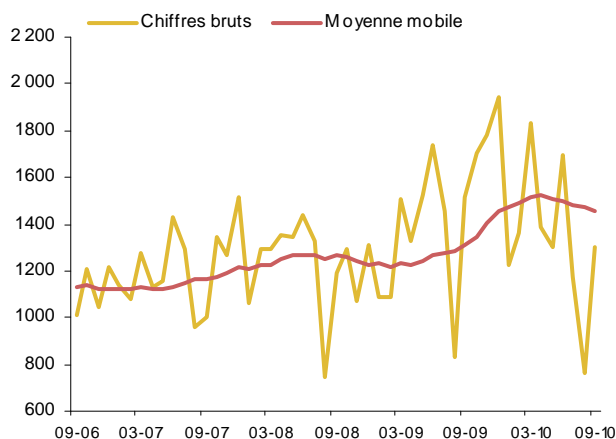
Pour la première fois cette année, et malgré un début très tonique, le cumul annuel des immatriculations de véhicules neufs est en légère baisse de 0,31% par rapport à 2009. Pour le 5^e mois consécutif, les immatriculations de véhicules neufs enregistrées en septembre en Indre et Loire ont été moins élevées que l'an dernier (1 303 immatriculations en septembre 2010 contre 1 513 en septembre 2009, soit -14%). Ces chiffres confirment l'essoufflement d'un marché automobile dopé l'an dernier par les primes incitatives qui disparaissent progressivement, et le retour au niveau des années précédentes.

Au niveau national, le marché affiche également un ralentissement : -7,2% en septembre comparé à septembre 2009, et une hausse sur 9 mois qui est encore de 2,7%. Cet essoufflement de moindre ampleur s'explique par un marché national

Immatriculations de véhicules neufs

Source : CNPA

Unité : Nombre de véhicules



Les immatriculations de véhicules neufs en septembre 2010 par rapport à septembre 2009 sont en baisse de -13,9%

2009 moins tonique que le marché départemental.

► Crédits de trésorerie : endettement de court terme toujours modéré

Avec une évolution de 0,02% sur un an, entre août 2009 et août 2010, le taux de croissance des encours de crédits de trésorerie⁽¹⁾ des particuliers dans les banques tourangelles ne progresse plus. Il a perdu 0,37 point sur le précédent (juillet

Consommation

Une rentrée positive mais la prudence reste de mise

(suite)

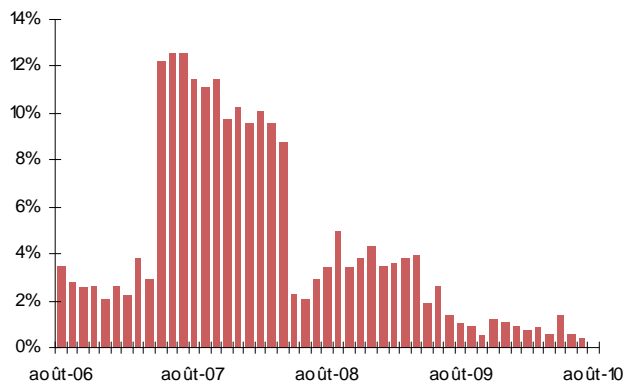
2009-juillet 2010). Ce taux traduit le maintien d'un comportement de prudence des ménages dans un contexte conjoncturel jugé encore fragile. Au niveau national, les crédits de trésorerie progressent doucement (+2,5% après +2,1%).

(1) Montant en valeur établi à une date *t* du stock des crédits détenus par les banques tourangelles sur leur clientèle de particuliers.

Crédits de trésorerie des ménages

Source : Banque de France

Unité : % d'évolution par rapport au même mois de l'année précédente



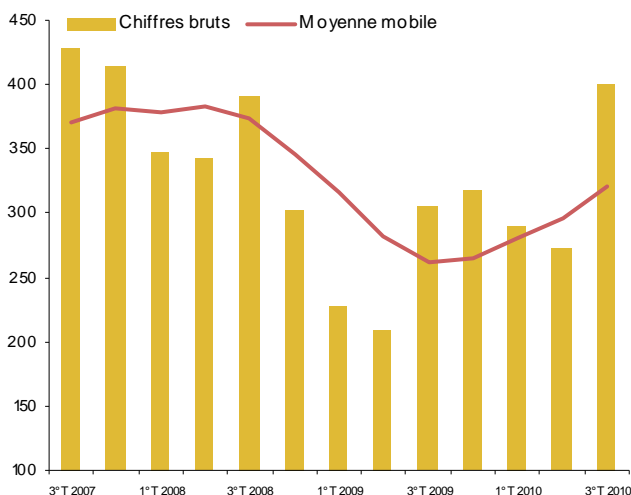
En août 2010, le montant des crédits de trésorerie accordé aux ménages a progressé de +0.02% par rapport à août 2009

Sur le marché du logement, voir le **tableau de bord départemental** à télécharger à l'adresse : http://economie-touraine.com/iso_upload/OE2T_marche_logement_2009_2010.pdf

Marché de l'immobilier ancien

Source : Direction des Services Fiscaux

Unité : Montant des transactions en Millions d'euros



► Logement ancien : nette reprise

En référence à l'année 2009 au creux de la vague, les transactions en immobilier ancien enregistrent des hausses toujours marquées. Le mois de septembre 2010, qui reflète les décisions d'achat du printemps, affiche une hausse de 38%. Sur neuf mois, le marché est en hausse de 31,8% par rapport à 2009 avec une accélération de la reprise au 3^e trimestre. L'année 2010 devrait se terminer avec un rebond de l'ordre de 25%, et retrouver les niveaux de 2005-2006. La baisse des prix régulière, les taux historiquement faibles et les achats en défiscalisation expliquent cette embellie qui devrait durer.

► Construction neuve : un peu mieux dans l'individuel

Avec 146 logements individuels mis en chantier, le mois d'août enregistre une hausse de 35,2% par rapport à août 2009. Le marché est toujours d'une grande irrégularité mais l'année 2010 rattrape peu à peu son retard sur 2009 qui n'est plus que de 8%. Dans l'ensemble de la région Centre, août a également été favorable aux logements individuels (+52% par rapport à août 2009) et l'évolution annuelle tend à s'équilibrer à -0,85%.

Par nature très irrégulier, le marché collectif a été peu actif en août avec 41 appartements commencés contre 342 en août 2009. En cumul annuel sur huit mois, les mises en chantier ont baissé de 36,5% comparées à 2009. Le marché régional a suivi les mêmes tendances, avec un mois d'août faible (140 mises en chantier) ; le recul annuel sur huit mois est sévère et s'accroît (-55,5%).

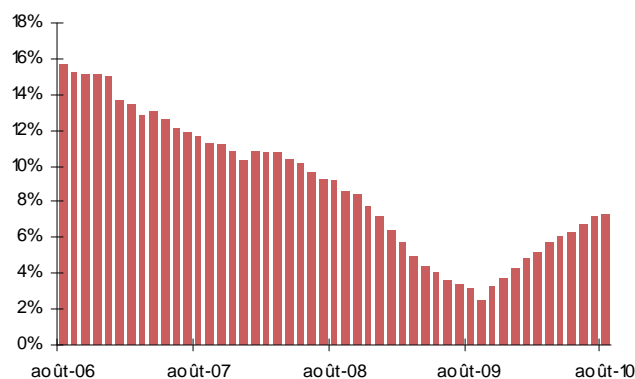
A ce jour, la comparaison du cumul du nombre de logements collectifs autorisés par rapport à 2009 (-56%) confirme cette dégradation du marché pour 2010.

► Crédits à l'habitat : hausse continue des encours

Crédits à l'habitat des ménages

Source : Banque de France

Unité : % d'évolution par rapport au même mois de l'année précédente



En août 2010, le montant des crédits à l'habitat accordé aux ménages a progressé de +7.3% par rapport à août 2009

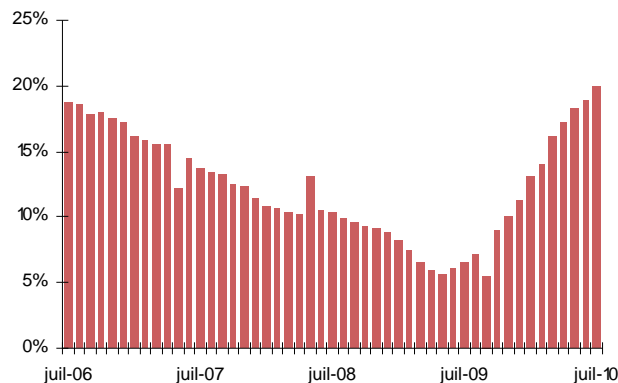
Consommation

Une rentrée positive mais la prudence reste de mise

(suite)

Crédits à 0% des ménages

Source : Banque de France
Unité : % d'évolution par rapport au même mois de l'année précédente



En juillet 2010, le montant des crédits à 0% accordé aux ménages a progressé de +20% par rapport à juillet 2009

Les encours de crédits à l'habitat des particuliers dans les banques tourangelles ont augmenté de 7,3% entre août 2009 et août 2010, soit 0,09 point de plus que sur la période juillet 2009-juillet 2010. Cette reprise de croissance amorcée en septembre 2009 se fait lentement mais régulièrement. C'est un indicateur qui anticipe et accompagne la réactivation des marchés du logement. Les crédits à taux zéro sont particulièrement dynamiques, avec une hausse des encours de près de 20,5% sur un an.

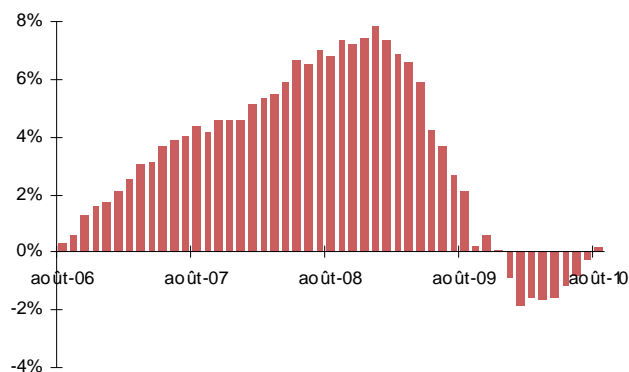
Au niveau national, tous types de crédits à l'habitat confondus, la tendance est la même avec une hausse annuelle de 6,5% constatée fin août contre 6,3% fin juillet.

► Epargne bancaire : fin de la dégradation

Le stock d'épargne des particuliers dans les banques tourangelles se stabilise, c'est la première évolution positive depuis décembre 2009. Les encours ont gagné 0,2% entre août 2009 et août 2010.

Evolution de l'Epargne des ménages

Source : Banque de France
Unité : % d'évolution par rapport au même mois de l'année précédente



En août 2010, l'épargne des ménages a progressé de +0.2% par rapport à août 2009

Emploi

Fin d'été morose

En données corrigées des variations saisonnières, le chômage s'est stabilisé au cours du mois d'août quelle que soit la catégorie. Malgré des taux de croissance de la demande d'emploi qui se modèrent, le bilan sur un an reste très morose. En Indre et Loire, les demandeurs d'emplois semblent avoir plus de difficultés à maintenir une activité partielle que sur le reste du territoire. Pour la première fois depuis 5 mois, le nombre d'inscriptions à Pôle emploi a été supérieur à celui des sorties, signe de nouvelle dégradation sur le marché de travail avant même la fin de saison touristique et l'arrivée des primo-demandeurs d'emploi. Le modèle de l'OE2T et l'IMCET (E. Bosia - Groupe ESCM) avait anticipé cette reprise et prévoit une poursuite de la dégradation au moins jusqu'à la fin de l'année. Les offres d'emploi déposées à Pôle emploi n'ont pas été très nombreuses au cours du mois d'août, mais leur qualité reste de bon niveau. Les taux de chômage moyens au cours du 2^e trimestre 2010 confirment la stabilisation constatée au printemps avec une légère baisse allant de -0,3 point pour l'Indre et Loire à -0,2 point pour la France et la région Centre.

Taux de chômage au 2^e trimestre 2010

Indre et Loire : 8,2%

Région Centre : 8,6% - France métropolitaine : 9,3%

Source DRTE - Nouvelle série harmonisée entre le BIT et la DRT
Comme le recommande le rapport conjoint de l'IGF et de l'Igas sur les méthodes statistiques d'estimation du chômage rendu public le 24 septembre 2007, l'Insee, en accord avec la Dares et l'ANPE (Pôle emploi), a décidé d'arrêter la publication d'estimations mensuelles du taux de chômage au sens du BIT.

► Demande d'emploi : stabilisation mensuelle, modération de la progression annuelle

À la fin août 2010, 34 071 personnes (cat. ABC) étaient inscrites à Pôle emploi en Indre et Loire, soit un taux de progression qui continue à ralentir (+4,4/août09) par rapport à ceux des mois précédents. Il se situe nettement en dessous de ceux constatés en France (+7,1%) et en région Centre (+6,8%). Parmi ces demandeurs d'emploi, 22 733 (66,7%) n'avaient exercé aucune activité (cat. A). Cette catégorie augmente de 5,4% par rapport à août 2009, soit plus vite qu'en région Centre (+4,6%) et en France (+4,2%). Sur un mois et en données corrigées des variations saisonnières, les demandeurs de catégorie A sont stables (+0,5%/juillet 2010 ; +0% en région Centre ; +0,6% en France).

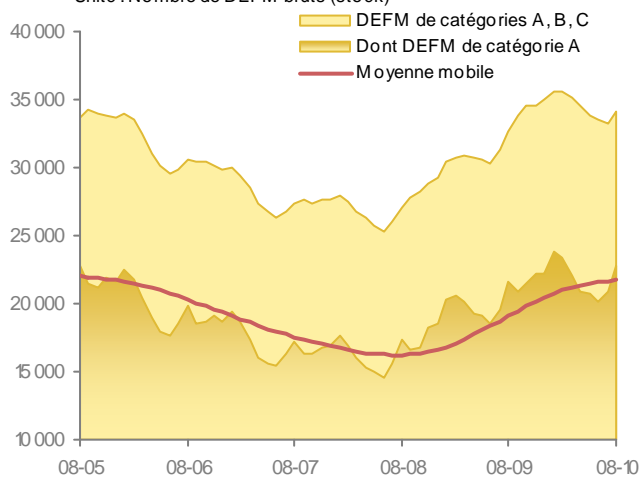
Signe d'un décalage de l'arrivée des primo-demandeurs d'emploi sur le marché du travail, les jeunes connaissent une

baisse sur un an (-2,1%/août 09 ; +0,5% en France). La situation des autres catégories se dégrade, à des rythmes très différents : femmes (+3,7% ; +6,7% en France), seniors (+14,4% ; +16,2% en France) et chômeurs de longue durée (+26,6% ; +26,4% en France).

Demandeurs d'emploi en fin de mois - DEFM (Indre-et-Loire)

Source : DIRECCTE

Unité : Nombre de DEFM bruts (stock)



Demandeurs d'emploi (cat. A, B, C) au 31août 2010 : 34 071
Evolution août 2010/août 2009 : +4,4%

Nouveaux regroupements statistiques des demandeurs d'emploi (en vigueur depuis mars 2009)

Nouvelles catégories	Définition	Anciennes catégories
Catégorie A	Demandeurs d'emploi inscrits à Pôle emploi, <u>tenus de faire des actes positifs de recherche d'emploi et sans emploi.</u>	Catégories 1, 2, 3 hors activité réduite
Catégorie B	Demandeurs d'emploi inscrits à Pôle emploi, <u>tenus de faire des actes positifs de recherche d'emploi et ayant exercé une activité réduite courte</u> (de 78 heures ou moins au cours du mois).	Catégories 1, 2, 3 en activité réduite
Catégorie C	Demandeurs d'emploi inscrits à Pôle emploi, <u>tenus de faire des actes positifs de recherche d'emploi et ayant exercé une activité réduite longue</u> (de plus de 78 heures au cours du mois).	Catégories 6, 7, 8
Catégorie D	Demandeurs d'emploi inscrits à Pôle emploi, <u>non tenus de faire des actes positifs de recherche d'emploi</u> pour diverses raisons (stage, formation, maladie, etc.) et <u>sans emploi.</u>	Catégorie 4
Catégorie E	Demandeurs d'emploi inscrits à Pôle emploi, <u>non tenus de faire des actes positifs de recherche d'emploi et ayant un emploi</u> (ex : bénéficiaires de contrats aidés).	Catégorie 5
Catégories A, B, C	Demandeurs d'emploi inscrits à Pôle emploi, <u>tenus de faire des actes positifs de recherche d'emploi</u>	Catégories 1, 2, 3, 6, 7, 8
Catégories A, B, C, D, E	Demandeurs d'emploi inscrits à Pôle emploi	Catégories 1, 2, 3, 4, 5, 6, 7, 8

En savoir plus : www.travail-solidarite.gouv.fr/etudes-recherche-statistiques-dares/statistiques/chomage/

Emploi

Fin d'été morose

(suite)

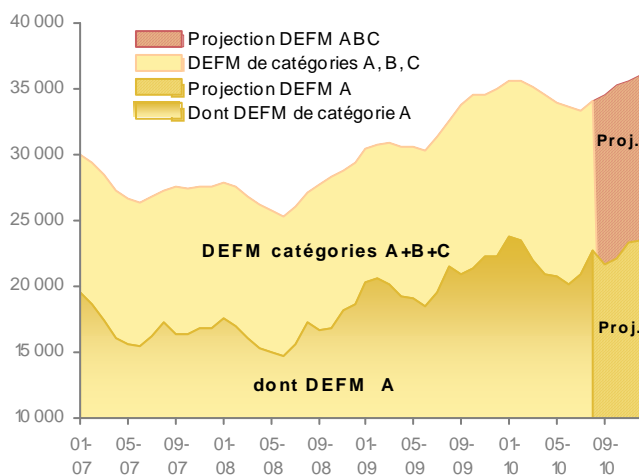
► Demandeurs d'emploi : projection sur les 4 prochains mois (septembre, octobre, novembre, décembre 2010)

Le modèle de prévision de la demande d'emploi au cours des

Demandeurs d'emploi en fin de mois et projections sur 4 mois (Indre-et-Loire)

Source : DRTE + OE2T et l'IMCET (E. Bosia - Groupe Escem)
Unité : Nombre de DEFM bruts (stock)

Méthodologie utilisée pour les projections : modèle multiplicatif avec Trend linéaire sur les 24 derniers mois



4 prochains mois (septembre, octobre, novembre, décembre 2010) indique une reprise lente mais continue du chômage au moins jusqu'à la fin de l'année pour les catégories ABC. Pour les demandeurs de catégorie A, l'évolution serait moins linéaire, avec des palliers de stabilisation à confirmer, en septembre et en décembre.

► Les flux d'entrées reprennent le dessus

4 934 personnes sont venues s'inscrire à Pôle emploi au cours du mois d'août 2010 soit un flux nettement inférieur à celui enregistré en 2009 (-10,5%/août 09). Au cours des 12 derniers mois, les nouvelles inscriptions ont néanmoins été plus nombreuses (+6,3%) qu'au cours de la période juillet 08-août 09.

Contrairement à août 2009, les primo-demandeurs d'emploi ne se sont pas encore positionnés sur le marché du travail (-18,8%/juil.09). La reprise constatée des contrats intérimaires depuis quelques mois provoque une reprise des

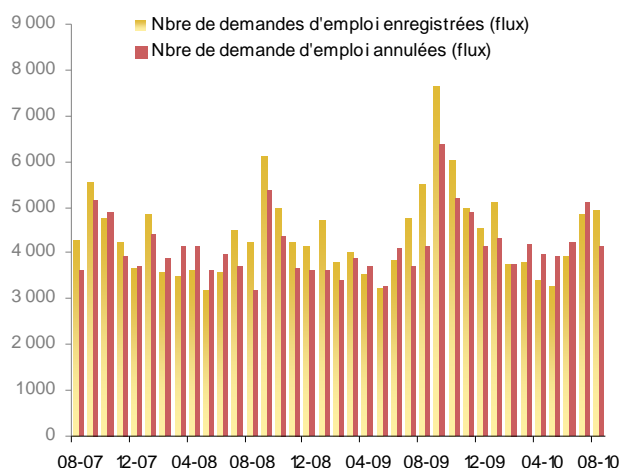
inscriptions pour fin de mission (+3%/juil. 09). Les autres motifs d'inscriptions sont en retrait.

Mois d'août 2010		
Motif d'inscription des demandeurs d'emploi de catégories A, B, C	Part dans le total des inscriptions	Evolution/ août 2009
Fin CDD	24%	-18,3%
Fin mission intérim	7,7%	+3%
Lic éco ou fin reclassement	2,7%	-42,5%
Première inscription	7,6%	-10,6%

Pour la 1ère fois depuis le mois de mars, les entrées à Pôle emploi sont supérieures aux sorties. 4 130 demandes ont été annulées au cours du mois d'août (-0,6%/août 09 ; +8,3% en cumul sur 12 mois). Malgré ce léger repli, les demandes annulées pour reprise d'emploi restent importantes. Elles représentent 1/4 des sorties et progressent nettement (+55%/août 09). Les entrées en stage (7% des sorties) augmentent également dans les motifs d'annulation (+22%/août 09).

Demandes d'emploi enregistrées et annulées au cours du mois de catégories A, B, C (Indre-et-Loire)

Source : DIRECCTE
Unité : Nombre de demandes d'emploi de catégories A,B,C enregistrées et annulées au cours du mois (flux)



DEMANDEURS D'EMPLOI (regroupements en vigueur depuis mars 2009) :

Catégories A, B, C : demandeurs d'emploi inscrits à Pôle emploi et tenus de faire des actes positifs de recherche d'emploi. Les demandeurs d'emploi de **catégorie A** sont sans emploi, les demandeurs d'emploi de **catégorie B** ont exercé une activité réduite courte (de 78 heures ou moins au cours du mois), les demandeurs d'emploi de **catégorie C** ont exercé une activité réduite longue (de plus de 78 heures au cours du mois).

OFFRES D'EMPLOI :

Catégorie A : Offres d'emploi durable (CDI ou CDD de plus de 6 mois). **Catégorie B** : Offres d'emploi temporaire (CDD de 1 à 6 mois ou mission d'intérim de plus d'un mois). **Catégorie C** : Offres d'emploi occasionnel (CDD ou mission d'intérim de moins d'un mois).

Emploi

Fin d'été morose

(suite)

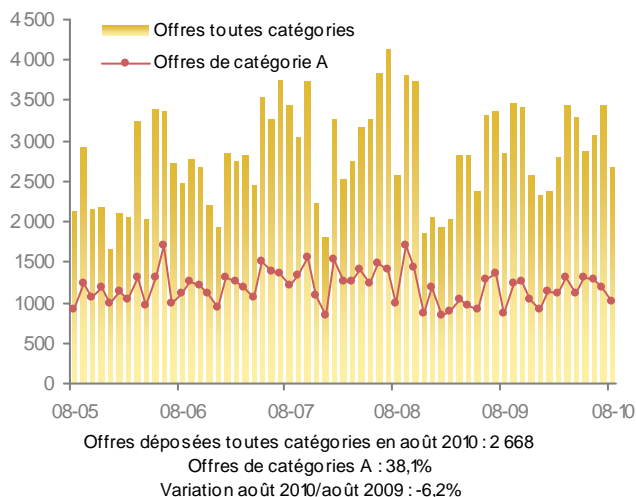
► Moins d'offres, mais un peu plus durables

2 668 offres d'emploi ont été déposées à Pôle emploi au cours du mois d'août 2010, soit une baisse par rapport à la récolte d'août 2009, jugée assez bonne à l'époque. Le bilan sur 12 mois reste cependant favorable (+8,3% en cumul sur les 12 derniers mois). Les offres durables progressent cependant (+16%/août 09 ; +5% en cumul sur 12 mois), et représentent 38% des propositions d'emplois (contre 30% en 2009).

A la fin août, 4 116 offres restaient sans preneur (+0,5%/août 09), dont 46% concernaient des contrats durables (+7%/août 09).

Offres d'emploi déposées (Indre-et-Loire)

Source : DRTE
Unité : Nombre d'offres d'emploi déposées (flux)

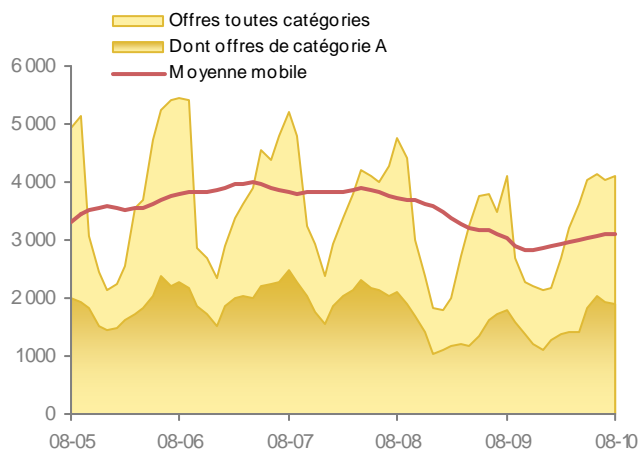


► Maintien des flux d'embauche en juin et juillet

Les Déclarations Uniques d'Embauche déposées par les employeurs à l'URSSAF (hors intérim) confirment la reprise des flux d'embauche dans les entreprises tourangelles depuis plusieurs mois, sans que l'on puisse en établir la nature ni la durée. Après 14 044 en juin, 15 451 embauches directes ont été déclarées en juillet par les entreprises d'Indre et Loire (chiffres provisoires), soit un niveau nettement plus élevé qu'il y a un an (+5,7%/juil 09 ; +9% en cumul depuis janvier).

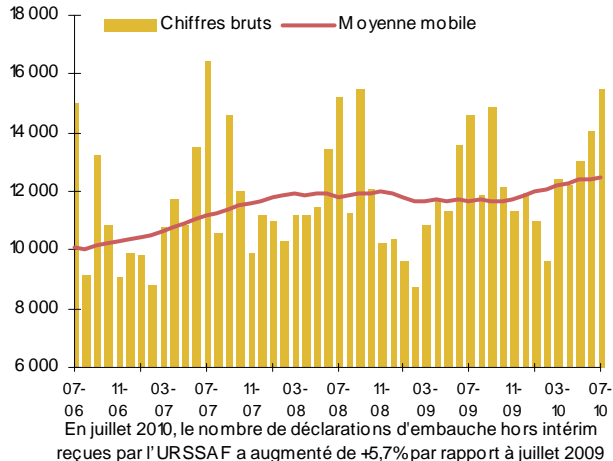
Offres d'emploi non satisfaites en fin de mois (Indre-et-Loire)

Source : DRTE
Unité : Offres d'emploi non satisfaites en fin de mois (stock)



Déclarations Uniques d'Embauche hors intérim (chiffres définitifs jusqu'en mai 10 inclus)

Source : URSSAF
Unité : Nombre de déclarations



DEMANDEURS D'EMPLOI (regroupements en vigueur depuis mars 2009) :

Catégories A, B, C : demandeurs d'emploi inscrits à Pôle emploi et tenus de faire des actes positifs de recherche d'emploi. Les demandeurs d'emploi de **catégorie A** sont sans emploi, les demandeurs d'emploi de **catégorie B** ont exercé une activité réduite courte (de 78 heures ou moins au cours du mois), les demandeurs d'emploi de **catégorie C** ont exercé une activité réduite longue (de plus de 78 heures au cours du mois).

OFFRES D'EMPLOI :

Catégorie A : Offres d'emploi durable (CDI ou CDD de plus de 6 mois). **Catégorie B** : Offres d'emploi temporaire (CDD de 1 à 6 mois ou mission d'intérim de plus d'un mois). **Catégorie C** : Offres d'emploi occasionnel (CDD ou mission d'intérim de moins d'un mois).

Activité touristique

La fréquentation touristique au cours de la saison 2010 est correcte

En septembre 2010, si l'on constate un léger repli des nuitées dans les hébergements marchands (hôtels, gîtes et campings), la fréquentation des sites de visite et d'accueil est en hausse. Avec ce mois de septembre, l'essentiel des flux touristiques de l'année sont écoulés. La Touraine peut dresser un bilan satisfaisant de la saison 2010 (mois d'avril à septembre), globalement stable par rapport à celle de 2009. La clientèle étrangère a opéré un certain retour. Or, beaucoup de pays sont encore en « convalescence » par rapport à la crise économique et financière intervenue fin 2008. Les premières tendances au niveau national proposent des constats aux tonalités très similaires.

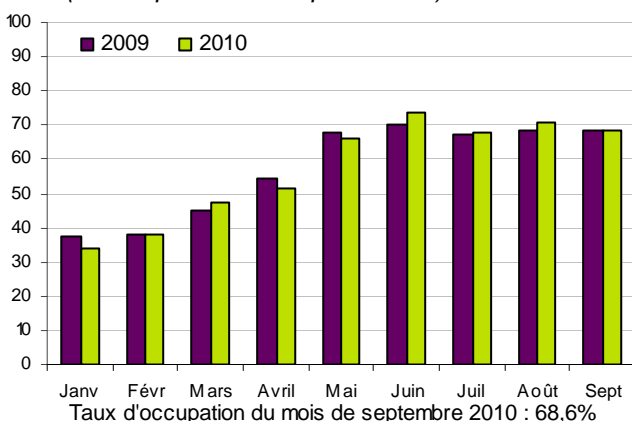
► Hôtellerie : un léger repli en septembre et sur la saison

(En moyenne, le mois de septembre représente 10,5% des nuitées annuelles et les mois d'avril à septembre, 66,1%)

Fréquentation des hôtels

Unité : Taux d'occupation en %

Sources : Enquête hôtelière, Ministère Délégué au Tourisme/CRT et INSEE Centre (Chiffres provisoires en septembre 2010)



Le taux d'occupation de septembre 2010 est quasi identique à celui de septembre 2009. On observe pourtant un léger repli des nuitées (-1,2%/sept 09) qui montre que chaque chambre d'hôtel a été occupée par moins de personnes en septembre 2010 (1,57 personne contre 1,58 en septembre 2009). La baisse des nuitées françaises (-3,2%/sept 09) est à peine compensée par la progression (+2%) des nuitées étrangères. La durée moyenne de séjour est stable à 1,52 jour. Les nuitées d'affaires diminuent de 10% alors que les nuitées de la clientèle « loisirs » augmentent de 6%.

D'avril à septembre 2010, les nuitées diminuent de 2,1% par rapport à la même période de 2009. Le recul des nuitées étrangères (-1,2%/avr-sept 09) se cumule à celui des nuitées françaises (-2,6%/avr-sept 09).

En cumul depuis janvier, le niveau des nuitées est inférieur de 1,8% à celui des mois de janvier à septembre 2009. Les nuitées étrangères sont stables (-0,4%) et les nuitées françaises régressent de 2,5%. Le chiffre des nuitées d'affaires de janvier à septembre 2010 perd 6,6% par rapport à celui atteint sur les mêmes mois en 2009. A l'inverse, les nuitées de la clientèle « loisirs » gagnent 1,8%. La durée moyenne de séjour est stable qu'il s'agisse des étrangers (1,6 jour) ou des Français (1,5 jour).

► Les gîtes ruraux : une stabilité en septembre et un léger mieux en saison

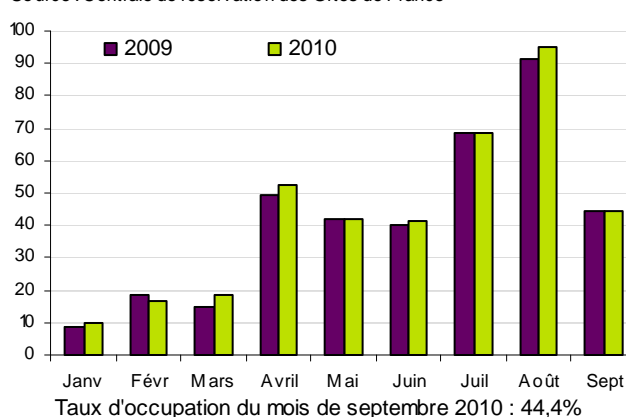
(En moyenne, le mois de septembre représente 6,8% des nuitées annuelles et les mois d'avril à septembre, 77,6%)

En septembre 2010, le taux de remplissage des gîtes en centrale de réservation Gîtes de France est stable (aux alentours de 44%) et le nombre des nuitées atteint un niveau équivalent à celui de septembre 2009 (-0,4%). Les nuitées françaises diminuent très légèrement (-0,9%/sept 09) et les nuitées étrangères sont stables (+0,3%/sept 09). La durée moyenne de séjour s'écourte pour les Français (6,6 jours en septembre 2010 contre 7 jours en septembre 2009). Elle se maintient à 9,9 jours pour les étrangers.

Fréquentation des gîtes en centrale de réservation Gîtes de France

Unité : Taux de remplissage en %

Source : Centrale de réservation des Gîtes de France



D'avril à septembre 2010, les nuitées sont stables (+0,5%) par rapport aux mois d'avril à septembre 2009. La baisse des nuitées étrangères (-3,6%/avr-sept 09) est compensée par la hausse de 1,9% des nuitées françaises.

Les chiffres de janvier à septembre 2010 par rapport aux mois de janvier à septembre 2009 posent les mêmes constats mais avec des chiffres accentués : +0,9% de nuitées en global avec -5,8% de nuitées étrangères contre +3% de nuitées françaises. La durée moyenne de séjour est stable à 7,4 jours : celle des Français atteint 7 jours et celle des étrangers frôle les 9 jours.

Activité touristique

La fréquentation touristique au cours de la saison 2010 est correcte

(suite)

► Hôtellerie de plein air : une petite progression en septembre et une meilleure saison

(En moyenne, le mois de septembre représente 7,3% des nuitées de mai à septembre)

Le mois de septembre 2010 est jugé en hausse pour 45% des responsables de camping interrogés et en baisse pour 41% d'entre eux (14% le jugent équivalent). L'évolution chiffrée des nuitées devrait rester positive.

D'avril à septembre 2010, la fréquentation des campings est restée soutenue tant du côté des Français que des étrangers.

Le mois d'août a été particulièrement tonique et compte pour beaucoup dans l'évolution à la hausse constatée pour la saison 2010. L'embellie semble assez générale mais sera plus forte pour les campings privés, les campings 3 et 4 étoiles et sur les emplacements équipés d'un locatif (Mobil-home...).

► Les sites de visite : un bon mois de septembre et une saison satisfaisante

(En moyenne, le mois de septembre représente 10,5% des entrées annuelles et les mois d'avril à septembre, 79,3%)

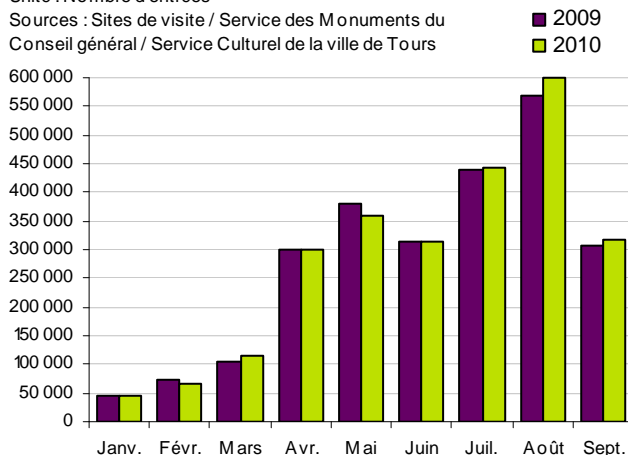
Les entrées dans les sites de visite de Touraine sont plus nombreuses en septembre 2010 qu'en septembre 2009 :

+3,6%. Les monuments bénéficient d'une progression de leurs entrées de 3,4% et les musées de 4,7%. Les évolutions individuelles des musées sont pourtant contrastées et liées à la présence ou non d'animations. Seuls les autres sites ne retrouvent pas le niveau de l'an dernier : -3,8%.

Monuments, musées et autres sites de visite en Touraine

Unité : Nombre d'entrées

Sources : Sites de visite / Service des Monuments du Conseil général / Service Culturel de la ville de Tours



L'évolution des entrées dans les sites de visite d'avril à septembre 2010 par rapport à avril à septembre 2009 est relativement stable :

+1,1% (+1,2% dans les monuments, -1,1% dans les musées et +1% dans les autres sites).

De janvier à septembre 2010, toutes les catégories de sites de visite bénéficient d'une évolution positive de leurs entrées

par rapport à la même période de 2009 : +0,9% dans les monuments, +2,3% dans les musées (toujours sous l'effet de la présence ou non d'animations dans divers musées de Touraine) et +0,3% dans les autres sites.

(Base d'observation : 45 sites répondant à l'enquête en 2009 et 2010)

► Les OT 3* et 4* : hausse des demandes en septembre et sur la saison

Les OT (Offices de Tourisme) 3 et 4 étoiles de Touraine sont Amboise, Azay le Rideau, Chinon, Langeais, Loches et Tours

(En moyenne, le mois de septembre représente 11,9% des demandes annuelles aux guichets des OT 3* et 4* et les mois d'avril à septembre, 72%)

En septembre 2010, les demandes aux guichets des OT 3 et 4 étoiles de Touraine sont supérieures de 6,8% à celles de septembre 2009.

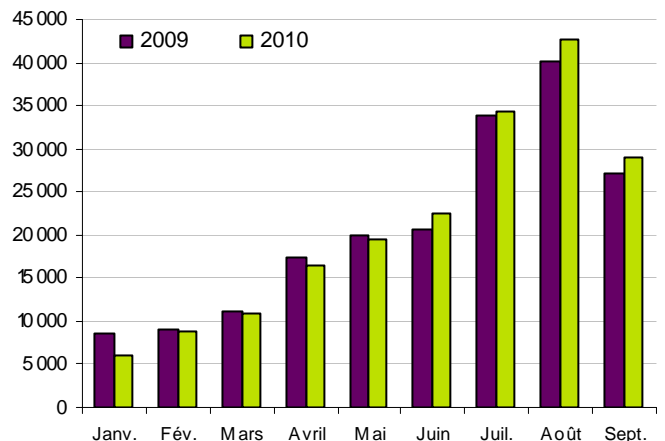
Les demandes françaises et étrangères progressent respectivement de +8,1% et +4,8%. Deux nationalités rassemblent près de 50% des demandes étrangères :

- ✓ les Britanniques : 34,1% des demandes ; -9,6%/sept 09,
- ✓ les Américains : 16,6% des demandes ; +15,1%/sept 09.

Offices de tourisme 3* et 4* de Touraine

Unité : Nombre de demandes aux guichets

Source : UDOTSI 37/CRT Centre/OTSI



Le niveau des demandes d'avril à septembre 2010 dépasse celui d'avril à septembre 2009 (+3,4%) avec un supplément de demandes françaises (+1,5%) et étrangères (+6,3%). Trois nationalités étrangères dominent :

- ✓ les Britanniques (20 140 demandes ; -3%/avr-sept 09),
- ✓ les Espagnols (7 870 demandes ; +4,5%),
- ✓ les Américains (6 380 demandes ; +14,3%).

De janvier à septembre 2010, la fréquentation des guichets s'élève de 1,2% par rapport à la même période de 2009. La hausse des demandes étrangères (+5,8%/janv-sept 09) absorbe le léger retrait des demandes françaises (-1,2%/janv-sept 09). Trois nationalités étrangères dépassent la barre des 7 500 demandes :

- ✓ les Britanniques (21 810 demandes ; -3%/janv-sept 09),
- ✓ les Espagnols (8 300 demandes ; +4,4%),
- ✓ les Américains (7 850 demandes ; +14,4%).

Activité touristique

La fréquentation touristique au cours de la saison 2010 est correcte

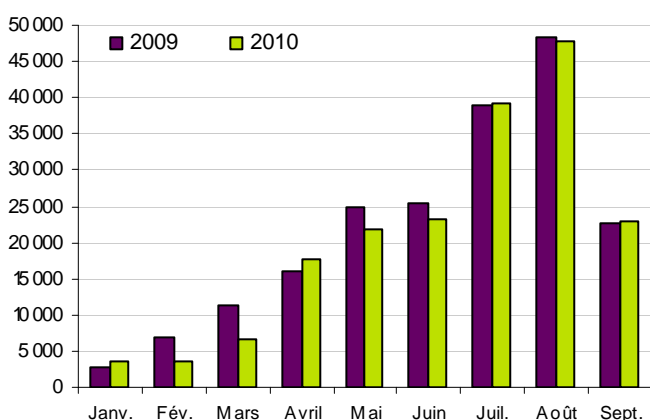
(suite)

► La Loire à vélo : un bon mois de septembre mais une saison en retrait

(En moyenne, le mois de septembre rassemble 10,3% des passages annuels et les mois d'avril à septembre, 80,5%)

Fréquentation de l'itinéraire Loire à Vélo

Unité : Nombre de passages de vélos relevés sur les 4 compteurs installés en Indre et Loire à Candès St Martin, Montlouis sur Loire, Savonnières et Tours
Source : CRT Centre



Attention, il s'agit bien d'un comptage des passages de vélos : un même cycliste peut être comptabilisé plusieurs fois sur un même compteur (passage aller et retour par exemple) ou successivement sur plusieurs compteurs

Les quatre compteurs qui jalonnent le parcours de la Loire à Vélo en Indre et Loire ont relevé près de 23 000 passages de vélos soit 1,9% de plus qu'en septembre 2009.

D'avril à septembre 2010, le nombre de passages de vélos diminue de 1,9% par rapport aux mois d'avril à septembre 2009. Le chiffre est légèrement plus faible à Savonnières (-0,7%) et à Candès St Martin (-1%), en baisse à Tours (-10,4%) et en hausse à Montlouis sur Loire (+8,7%).

La fréquentation de l'itinéraire de janvier à septembre 2010 est moins bonne que de janvier à septembre 2009 soit -13,6% à Tours, -4% à Savonnières, -3,5% à Candès St Martin et +4% à Montlouis sur Loire (-5,3% au total).

► CA "individuels" de l'OT de Tours : hausses à deux chiffres pour le mois de septembre et pour la saison

2 secteurs de vente analysés : les chiffres d'affaires (CA) hôtels (hébergement sec) et divers (souvenirs...). Le CA excursions est provisoirement retiré de l'analyse en raison d'une rupture de série en 2010.

(En moyenne, le mois de septembre représente 10,1% du CA annuel hôtels et divers et les mois d'avril à septembre, 69,1%)

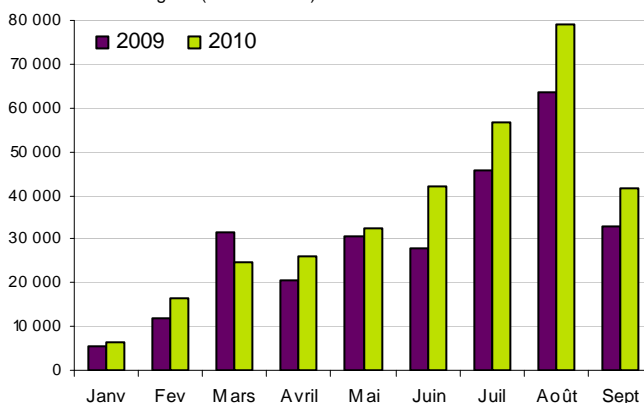
Le CA « individuels » de l'OT de Tours du mois de septembre 2010 fait un bond de près de 27% par rapport à celui du mois de septembre 2009. Les gains pour le CA « hôtels » sont modérés (+5%) alors que ceux du CA « divers » s'élèvent à plus de 40%.

Les évolutions constatées sur les mois d'avril à septembre 2010 par rapport aux mois d'avril à septembre 2009 révèlent des proportions similaires à celles du mois de septembre : +26% en global avec une amélioration de 6% pour le CA « hôtels » et de plus de 38% pour le CA « divers ».

Chiffre d'affaires "individuels" de l'OT de Tours

(Hors Billetterie sauf celle liée aux châteaux et sites et hors Excursions)

Unité : Euros
Source : SAEM Ligeris (OT de Tours)



Le chiffre des ventes cumulées depuis le début de l'année 2010 est plus élevé que celui réalisé sur les mois de janvier à septembre 2009 : +20%. Si le CA « hôtels » recule légèrement (-0,8%/janv-sept 09), le CA « divers » grimpe de 38%.

► L'aéroport Tours Val de Loire : augmentation du trafic en septembre et sur la saison

(En moyenne, le mois de septembre rassemble 10,4% du trafic annuel et les mois d'avril à septembre, 67,1%)

Le flux de passagers à l'aéroport (arrivées et départs) a progressé de 4,2% entre septembre 2010 et septembre 2009.

En général, l'offre de sièges conditionne la demande. Seule la liaison avec Figari fait exception à la règle puisque le nombre de voyageurs diminue (-6,5%) alors que le nombre de sièges disponibles s'élève (+5,3%). Ci-dessous, les résultats des lignes :

- ✓ avec Londres, sièges offerts : +17,6%/sept 09, passagers : +2,7%/sept 09,
- ✓ avec Porto, sièges : équivalents, passagers : +7,3%,
- ✓ avec Marseille, sièges : -42%, passagers : -44%,
- ✓ avec Dublin : 8 fois plus de sièges et près de 11 fois plus de passagers,
- ✓ par charters : 17% de passagers supplémentaires (c'est l'offre qui crée la demande sur ce type de vol).

D'avril à septembre 2010, l'aéroport a accueilli un peu plus de 80 000 passagers soit 5% de plus que sur la même période de 2009. Comme sur le mois de septembre, les capacités offertes ont modulé la demande :

Activité touristique

La fréquentation touristique au cours de la saison 2010 est correcte

- ✓ avec Londres, capacité en sièges : -18,3%/avr-sept 09, voyageurs : -18,9%/avr-sept 09,
- ✓ avec Porto, 6,4 fois plus de sièges et 7 fois plus de voyageurs (la ligne a démarré en septembre en 2009 alors qu'elle était en fonction dès janvier en 2010),
- ✓ avec Marseille, capacité : -29,5%, voyageurs : -30,2%,
- ✓ avec Dublin, capacité : +71,4%, voyageurs : +58,4% avec un fonctionnement de la ligne de juin à septembre en 2009 et depuis mars en 2010,
- ✓ avec Figari, capacité : -7,9%, voyageurs : -7,5%,
- ✓ par charters, voyageurs : -14,1% (la demande ne peut exister que si une offre de vol est produite).



En cumul depuis janvier, le flux des arrivées et départs représente plus de 95 000 passagers. C'est 10% de passagers en plus par rapport au cumul de janvier à septembre 2009. Comme pour la période d'avril à septembre, les mêmes causes entraînent les mêmes effets :

- ✓ Londres : -21,3% en trafic et -21,2% en sièges,
- ✓ Porto : 10 fois plus de passagers et 9,6 fois plus de sièges,
- ✓ Marseille : -27,1% en trafic et -25,3% en sièges,
- ✓ avec Dublin : +60% en trafic et +75% en sièges,
- ✓ avec Figari : -7,5% en trafic et -7,9% en sièges,
- ✓ par charters : trafic en hausse de 3,7%.

► Météo : un peu juste pour une fin d'été mais...

Septembre 2010	Valeur du mois	Unité	Variation par rapport à l'année 2009	Ecart par rapport à la normale*
Température moyenne	16,1	degrés	-1,3	-0,1
Insolation	208	heures	-3%	23%
Hauteur des précipitations	84	mm	183%	51%
Nombre de jours avec précipitations (>1 mm)	7	jours	0	-1

NB : Si les chiffres ne sont pas précédés du signe "-", l'évolution est positive
* Moyenne du mois courant des 30 dernières années

Les températures du mois de septembre 2010 sont restées douces et conformes à celles d'un mois de septembre habituel. Si l'essentiel des 84 mm de pluie est tombé sur 3 jours, le mois a malgré tout été régulièrement ponctué par d'autres jours de pluie. L'insolation est excédentaire malgré une fin de mois peu ensoleillée. L'été n'aura donc pas vraiment joué les prolongations cette année ; la météo du 23 septembre confirmant un rapide passage à l'automne...