

Edito

Une reprise confirmée et régulière dans un environnement encore incertain

Les indicateurs du 3^e trimestre et les chiffres connus d'octobre ont confirmé le rebond d'activité dans les entreprises, avec comme marqueur de très court terme, la hausse de l'intérim et le recul des demandes de chômage partiel. Les chiffres des exportations sont encourageants. La réactivation hésitante des crédits aux entreprises, les carnets de commandes et la reprise de la production portent l'espoir d'une reprise plus solide et notamment des investissements. La consommation courante des ménages reste modérée, saisonnière, et irrégulière. Le marché automobile accentue son recul avec la fin des mesures incitatives. L'investissement en logements reprend des couleurs. Les transactions sur l'ancien sont en forte hausse mais l'habitat neuf collectif souffre. Les chiffres d'octobre pour le tourisme sont en baisse par rapport à 2009 mais sans réels impacts de cette période sur le bilan annuel. Cette reprise d'activité ne se traduit toujours pas par une amélioration du marché de l'emploi. La progression des demandeurs d'emploi s'est nettement ralentie, mais elle reste élevée, avec une dégradation pour les chômeurs de longue durée.

Tendances	Entreprises		Consommation		Emploi
	Niveau d'activité	Investissement	Dépenses courantes	Logement	
Octobre 2010	↑	→	→	↑	→
Prévisions Novembre 2010	↑	↑	→	↑	↓

► Activités des entreprises : reprise confirmée au 3^e trimestre

Les indicateurs du 3^e trimestre et du mois d'octobre confirment une reprise régulière dans l'activité des entreprises. Les demandes de chômage partiel autorisées sont en forte baisse ; le recours au travail temporaire s'intensifie, les chiffres d'affaires et les carnets industriels marquent une amélioration. Les exportations en cumul sur l'année sont en nette hausse et à un niveau supérieur aux années d'avant la crise. Les jugements de liquidations ralentissent en octobre et le risque d'un l'effet à retardement des procédures de redressement judiciaire engagées depuis l'an dernier s'amenuise. Seuls éléments pour tempérer cette conjoncture favorable : le faible niveau d'investissement dans les entreprises et le peu d'intentions d'embauche.

En savoir plus : [Activité des entreprises](#)

► Consommation : morose mais soutenue par l'immobilier

Dans la tendance générale observée depuis la rentrée, les indicateurs de dépenses courantes montrent la morosité ambiante en Touraine et confirme la persistance des doutes liés à la conjoncture économique. La disparition progressive de la prime à la casse impacte le marché automobile qui confirme son recul. Le comportement de prudence et de réserve se perçoit aussi dans un moindre recours aux crédits de court terme. L'épargne bancaire souffre toujours d'une rémunération jugée faible, mais l'érosion semble se stabiliser. Valeur refuge traditionnelle, le marché du logement confirme sa reprise : hausse des transactions sur l'ancien, progression des mises en chantier dans l'habitat individuel, crédits à l'habitat et crédits à 0% qui reprennent du tonus. Les signes de reprise sur les marchés du logement se multiplient, certainement dus à la fin de certaines mesures incitatives annoncées pour 2011.

En savoir plus : [Consommation](#)

► Emploi : rentrée mitigée sur le marché de l'emploi

La progression du chômage marque un net ralentissement en cette fin d'été, mais reste à un très haut niveau. Dans ce contexte d'accalmie, l'Indre et Loire enregistre des résultats plutôt encourageants. Toutes catégories confondues (ABC), la demande d'emploi progresse de 1,8% sur un an en Touraine, alors que la France (+6,2%) et la région (+4,5%) affichent des hausses beaucoup plus marquées. Pour rappel, les taux de croissance du chômage cons-

tatés en septembre 2009 étaient de plus de 25%. Tout en restant très actifs, les flux d'inscriptions et de sorties de Pôle emploi sont modérés par rapport à la rentrée 2009. Cependant, certains indicateurs n'incitent pas à l'optimisme. Pour le deuxième mois consécutif, les demandes enregistrées ont été plus nombreuses que les demandes annulées. Le dispositif de prévisions de l'OE2T-ESCEM (E. BOSIA) reste sur une tendance à la poussée du chômage, notamment pour la catégorie A, au moins jusqu'à la fin 2010. Néanmoins, les offres d'emplois déposées à Pôle emploi restent de bon niveau tant en quantité qu'en qualité et les déclarations d'embauche sont toujours plus nombreuses.

En savoir plus : [Emploi](#)

► Activité touristique : un mois d'octobre 2010 pénalisé par le contexte social en France

Globalement, la fréquentation touristique du mois d'octobre 2010 est inférieure à celle du mois d'octobre 2009. Le climat social général en France et la pénurie de carburant en particulier sont très probablement à l'origine de ces résultats. Compte tenu du poids de ce mois dans le total annuel, le bilan de janvier à octobre en pâtit assez peu. En dehors des flux sur le tracé « Loire à vélo » ou dans les hôtels, les indicateurs d'activité observés dans les autres secteurs affichent des évolutions stables ou en progression.

En savoir plus : [Activité touristique](#)

Au niveau régional : selon la Banque de France, conformément aux prévisions, la production industrielle a légèrement augmenté en octobre et a été peu affectée par les mouvements sociaux et les difficultés d'approvisionnement en carburant. Pour le dixième mois consécutif, les mises en fabrication enregistrent une progression soutenue en rythme annuel améliorant ainsi le taux d'utilisation des capacités. La situation des carnets de commandes et des plans de charge s'améliore encore.

Les effectifs industriels ont légèrement augmenté. Dans leurs prévisions, les industriels interrogés font état d'une augmentation sensible de la production qui concernerait tous les grands secteurs. La progression permettrait de consolider le niveau de l'emploi industriel.

Edito

Une reprise confirmée et régulière dans un environnement encore incertain

Pénalisée par un ralentissement de la demande et parfois par les mouvements sociaux, l'activité a diminué dans les entreprises de services marchands. Font exception à la baisse, l'hébergement restauration et les agences de travail temporaire. Le niveau d'ensemble est supérieur à celui d'octobre 2009. D'un mois sur l'autre, les prix ont très légèrement augmenté et les effectifs n'ont pas connu de variation notable. Un rebond de l'activité est escompté pour la prochaine période.

Au niveau national, les estimations de la Banque de France pour octobre 2010, sont dans l'ensemble encourageantes avec quelques disparités selon les secteurs :

- Industrie : poursuite de l'amélioration des trésoreries, accélération des dépenses d'investissement, prévisions d'investissement orientées favorablement.

- Construction : progression de l'activité, prévisions de poursuite de l'amélioration dans les prochains mois.

- Commerce de gros : accroissement des achats et des ventes, croissance un peu plus modérée prévue pour le prochain trimestre.

- Commerce de détail : activité commerciale en recul. Augmentation des volumes de produits alimentaires. Baisse dans les produits industriels notamment dans la librairie-papeterie, l'électronique grand public et les automobiles neuves ; rebond dans le meuble et l'électroménager ; contraction dans le petit commerce, hausse dans la grande distribution.

Sur le marché immobilier, les Notaires de France enregistrent un net redressement du marché immobilier dans l'ancien comme dans le neuf porté par l'investissement locatif et les incitations fiscales.

Selon l'Insee, la France affiche au 3e trimestre 2010 un taux de croissance de +0,4%, il devrait atteindre +1,6% sur l'année 2010. Les bonnes performances enregistrées en Indre et Loire pourraient être affectées en fin d'année par le tassement de la croissance mondiale annoncée. A moyen terme la reprise devrait toutefois s'imposer en s'appuyant sur l'investissement et la consommation.

Jean-Marc Defrasne

Achevé de rédiger le 22 novembre 2010

A consulter :

Site COE-Rexecode : www.coe-rexecode.fr

Site BNP Paribas : www.Economic-research.bnpparibas.com

Site INSEE : www.insee.fr

Site banque de France : www.banque-france.fr/fr/statistiques/economie/economie.htm

Site Eurostat : www.epp.eurostat.ec.europa.eu/portal/page/portal/eurostat/home

Site OCDE : www.oecd.org

Site Oséo : www.oseo.fr

Activité des entreprises

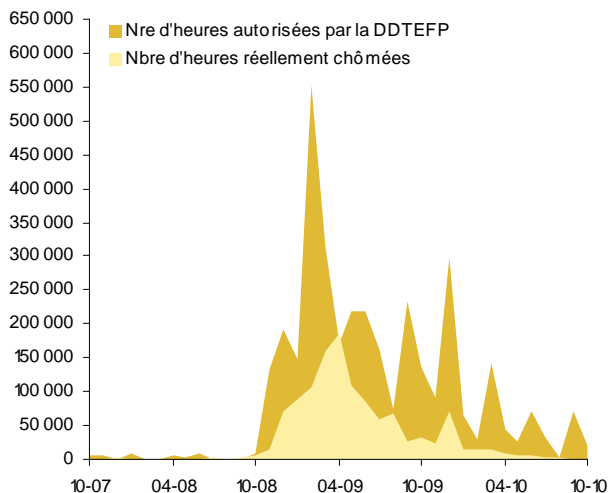
Reprise confirmée au troisième trimestre

Les indicateurs du 3^e trimestre et du mois d'octobre confirment une reprise régulière dans l'activité des entreprises. Les demandes de chômage partiel autorisées sont en forte baisse ; le recours au travail temporaire s'intensifie, les chiffres d'affaires et les carnets industriels marquent une amélioration. Les exportations, en cumul sur l'année, sont en nette hausse et à un niveau supérieur aux années d'avant la crise. Les jugements de liquidations ralentissent en octobre et le risque d'un effet à retardement des procédures de redressement judiciaire engagées depuis l'an dernier s'amenuise. Seuls éléments pour tempérer cette conjoncture favorable : le faible niveau d'investissement dans les entreprises et le peu d'intentions d'embauche à court terme.

► Chômage partiel : baisse significative

Chômage partiel

Source : DDTEFP
Unité : Nombre d'heures



En octobre 2010, le nombre d'heures autorisées a diminué de -83,7% par rapport à octobre 2009, en passant à 22 062 heures

Le volume de 22 062 heures autorisées pour le mois d'octobre (-83% par rapport à octobre 2009) confirme les résultats de l'enquête industrie du troisième trimestre qui montre que l'incertitude persistante pressentie par les chefs d'entreprise quant à l'évolution des affaires sur le court terme se lève.

Les heures réellement chômées sont en nette baisse avec un peu plus de 42 000 heures (chiffre quasiment définitif) au premier trimestre 2010 contre 353 000 heures réellement effectuées sur la même période en 2009.

Les chiffres sont provisoires sur une période de 2 mois pour les heures autorisées et de plus de 6 mois pour les heures effectuées.

► Le recours au travail temporaire se confirme et s'intensifie

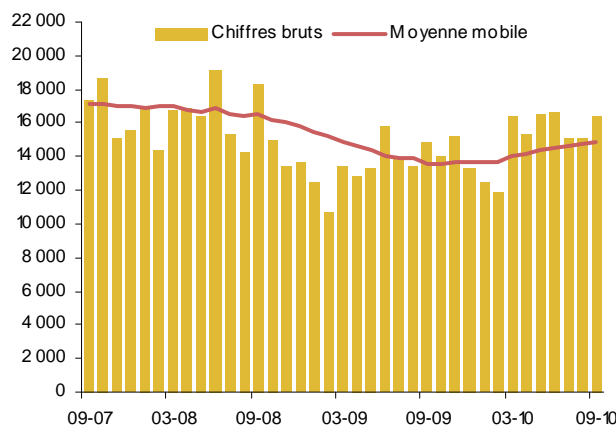
16 361 contrats ont été signés en septembre par les agences de travail temporaire d'Indre et Loire, soit 10% de plus qu'en septembre 2009. La hausse s'inscrit dans le mouvement amorcé en février. Cet indicateur est très réactif sur le court terme et témoigne du rebond de l'activité des entreprises. Sur le 3^e trimestre 2010 comparé à 2009, la progression est de 12,5%. Septembre 2010 se rapproche ainsi de la moyenne

des mois de septembre observée sur les 5 dernières années (16 557 contrats).

Travail temporaire

(chiffres définitifs jusqu'en juillet '10 inclus)

Source : URSSAF
Unité : Nombre de déclarations

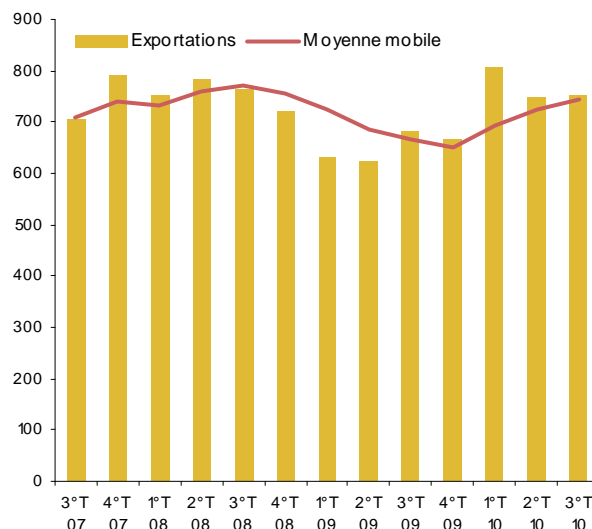


En septembre 2010, le nombre de déclarations de travail temporaire reçues par l'URSSAF a augmenté de +9,9% par rapport à sept. 2009

► Les exportations au 3^e trimestre 2010 dépassent celles de 2008 en cumul

Montant trimestriel des exportations

Source : Direction Régionale des Douanes
Unité : Millions d'euros



Activité des entreprises

Reprise confirmée au troisième trimestre

(suite)

Avec 753 millions d'euros, et après trois trimestres de hausse continue, les exportations tourangelles confirment la reprise. Sur les trois premiers trimestres, l'année 2010 dépasse en cumul de 19% l'année 2009 et dépasse même les chiffres d'avant la crise en millions d'euros (2308 en 2010, 2299 en 2008, 2168 en 2007).

Cette tendance est nettement meilleure que les chiffres nationaux et régionaux et le solde de la balance commerciale est positif de 17 millions d'euros en Indre et Loire pour le mois d'octobre.

► Sondage Industrie 3^e trimestre 2010 : la reprise

Le 3^e trimestre marque une très nette amélioration de l'activité industrielle tourangelle. 57% des industriels tourangeaux interrogés fin septembre⁽¹⁾ ont témoigné de **commandes en hausse sur le 3^e trimestre 2010**, et, 56 % d'une reprise de la production. Les réponses sur l'emploi et les investissements modèrent cependant ces notes positives.

(1) *Sondage Express Industrie OE2T - 3^e trimestre 2010*, à télécharger à l'adresse : http://www.economie-touraine.com/iso_upload/ecos_enq_industrie_3t_2010.pdf

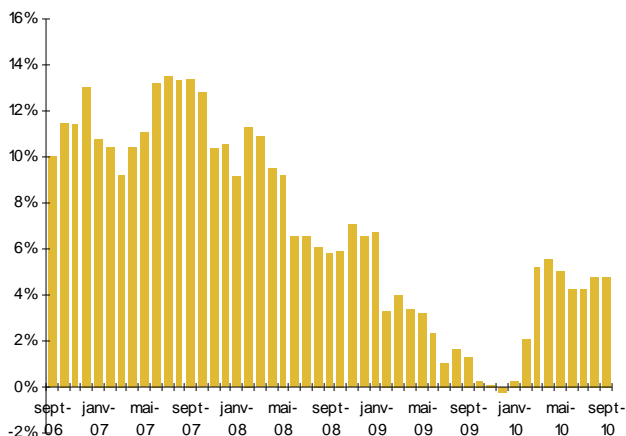
► Les crédits aux entreprises

Autre indice d'une activité plus dynamique, le taux de croissance des encours de crédits⁽²⁾ des entreprises, tous types confondus, dans les banques tourangelles ont augmenté de 4,8% entre septembre 2009 et septembre 2010. Ce taux marque une reprise régulière depuis le point le plus bas observé en décembre 2009 (-0,3%). Au niveau national, en septembre 2010, la croissance des encours de crédits mobilisés s'accélère : +3,2% en glissement annuel.

(2) *Montant en valeur établi à une date t du stock des crédits (tous types de crédits confondus) détenus par les banques tourangelles sur leur clientèle d'entreprises.*

Crédits aux entreprises

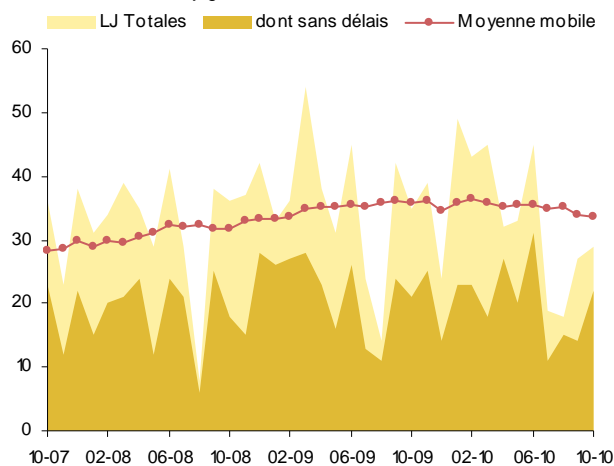
Source : Banque de France
Unité : % d'évolution par rapport au même mois de l'année précédente



En septembre 2010, les crédits d'entreprise sont en hausse de 4,8% par rapport à septembre 2009

Liquidations judiciaires totales dont sans délai

Source : Tribunal de Commerce
Unité : Nombre de jugements



29 liquidations judiciaires en octobre 2010 sur 4 séances dont 22 sans délai.

► Les défaillances d'entreprises ralentissent

29 liquidations judiciaires ont concerné des entreprises tourangelles au cours du mois d'octobre soit 17% de moins qu'en octobre 2009. En cumul sur les dix premiers mois de l'année, 340 entreprises ont été touchées contre 352 en 2009. Le nombre d'emplois concernés a été beaucoup plus important (1 128 salariés contre 88 l'an dernier pour la même période). Cette forte augmentation fait suite aux nombreuses ouvertures en redressement judiciaire intervenues depuis les effets ressentis de la crise en 2009. Les plans de continuation confirment la fiabilité des PME qui avaient été mises en difficulté au plus fort de la crise. Les nouvelles mises en redressement sont en baisse de 30% et les emplois concernés de 36% par rapport à 2009. Elles concernent en octobre 20 entreprises pour 58 salariés.

► Les investissements industriels⁽³⁾ : en baisse mais des perspectives meilleures

En Indre et Loire, tous secteurs confondus, 36% des industriels interrogés en septembre⁽³⁾ ont déclaré avoir des dépenses d'équipement en cours soit 4% de moins qu'en juin. Les prévisions des industriels pour les derniers mois de 2010 sont cependant plus optimistes et se situeraient à 45%. C'est dans le secteur des biens d'équipement que les investissements en cours et prévus sont les meilleurs.

Au niveau national, selon l'INSEE, les industriels français s'attendent à une légère baisse de 2% de leurs investissements cette année par rapport à 2009. Pourtant, ils tablaient jusque-là sur une hausse. Lors de la précédente enquête trimestrielle de conjoncture, réalisée en juillet, les chefs d'entreprise de l'industrie manufacturière prévoient un bond de leurs investissements de 5% en 2010, après un

Activité des entreprises

Reprise confirmée au troisième trimestre

(suite)

effondrement l'année précédente au plus fort de la crise. Dans cette nouvelle enquête menée en octobre, malgré une embellie attendue au second semestre par rapport à la première moitié de l'année, tous les secteurs se montrent plus pessimistes. Interrogés lors de l'enquête d'octobre 2010, les chefs d'entreprise de l'industrie manufacturière prévoient une hausse de 9% de leurs investissements en 2011 par rapport à 2010 et prévoient une baisse de 2% en 2010 par rapport à 2009.

(3) Sondage Express Industrie OE2T - 3^e trimestre 2010, à télécharger à l'adresse : http://www.economie-touraine.com/iso_upload/ecos_enq_industrie_3t_2010.pdf

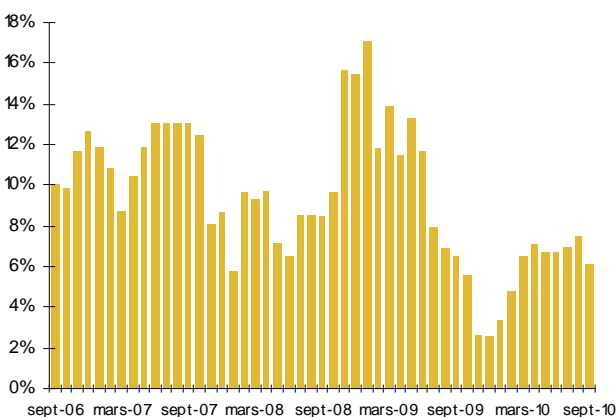
► Les crédits d'équipement aux entreprises : ralentissement

En septembre, les crédits d'équipement⁽⁴⁾ sont en hausse de 6% par rapport à septembre 2009 mais la dynamique semble se ralentir par rapport aux taux enregistrés depuis le mois de mars 2010.

(4) Montant en valeur établi à une date t du stock des crédits (tous types de crédits confondus) détenus

Crédits d'équipement* des entreprises

Source : Banque de France
Unité : % d'évolution par rapport au même mois de l'année précédente



En septembre 2010, les crédits d'équipement sont en hausse de +6,1% par rapport à septembre 2009

* Les crédits d'équipement comprennent les crédits d'investissement ainsi que d'autres opérations (LBO et financements de rachat de fonds).

► Création d'entreprises⁽⁵⁾ : pas encore d'embellie

Le répertoire des métiers d'Indre et Loire a enregistré 86 immatriculations en octobre, soit 36,5% de plus qu'en octobre 2009. Les radiations ont été également plus nombreuses (69 au lieu de 41 en octobre 2009). En cumul annuel sur 10 mois, les immatriculations au Répertoire des Métiers augmentent de 34,5% et les radiations de 2%. Le solde reste positif (+48). Depuis janvier 2010, les mouvements mensuels de création « pures »⁽⁵⁾ auprès du Registre du Commerce et des Sociétés marquent une baisse comparé à 2009. Sur 10 mois, le repli

est de 3% (soit 37 créations en moins). Il est de 27%, soit 391 créations en moins, par rapport à 2008.

L'absence de données sur les flux d'auto-entreprises ne permet pas de mesurer l'impact de la mesure sur ce mouvement de baisse des créations. L'INSEE confirme cette baisse au niveau national et la chiffre à 27% hors auto-entrepreneurs pour octobre 2010.

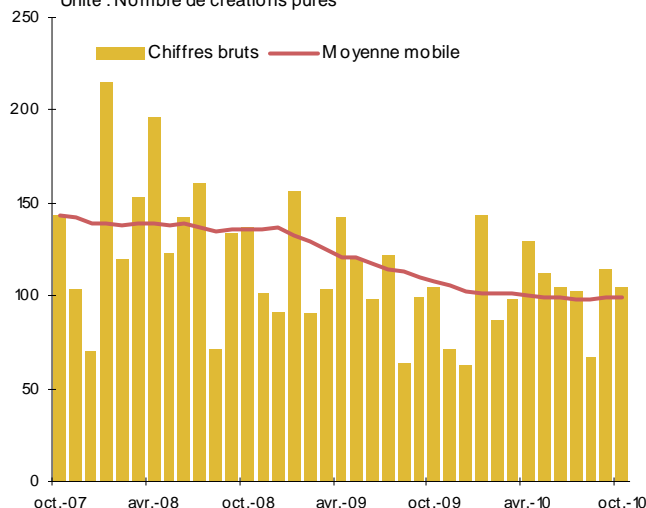
(5) 1^{ère} inscription d'un établissement (siège ou établissement secondaire) au RCS d'Indre et Loire.

Créations pures d'établissements déclarées au Registre du Commerce et des Sociétés

(chiffres définitifs jusqu'en août 10 inclus)

Source : OE2T - Fichier consulaire de la CCI de Touraine

Unité : Nombre de créations pures



Consommation

Consommation morose mais soutenue par l'immobilier

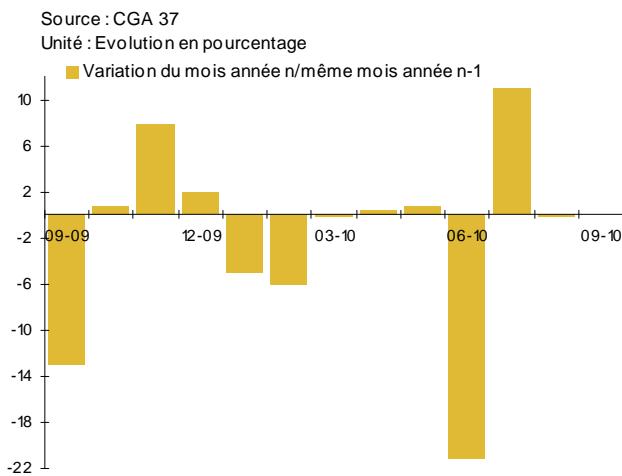
Dans la tendance générale observée depuis la rentrée, les indicateurs de dépenses courantes montrent la morosité ambiante en Touraine et confirment la persistance des doutes liés à la conjoncture économique. La disparition progressive de la prime à la casse impacte le marché automobile qui poursuit son recul. Le comportement de prudence et de réserve se perçoit aussi dans un moindre recours aux crédits de court terme. L'épargne bancaire souffre toujours d'une rémunération jugée faible, mais l'érosion semble se stabiliser. Valeur refuge traditionnelle, le marché du logement confirme sa reprise : hausse des transactions sur l'ancien, progression des mises en chantier dans l'habitat individuel, crédits à l'habitat et crédits à 0% qui reprennent du tonus. Les signes de reprise sur les marchés du logement se multiplient, certainement dus à la fin de certaines mesures incitatives annoncées pour 2011.

► Dépenses modérées en septembre dans le commerce indépendant spécialisé

Selon l'enquête réalisée par le Centre de Gestion Agréé 37 auprès du commerce indépendant et de proximité, le mois de septembre a été stable dans le commerce alimentaire, pour les spécialistes de l'esthétique-beauté et de l'équipement de la personne mais il s'est affiché en léger recul pour le secteur de la santé.

Chiffre d'affaires du commerce Equipement de la personne

(chiffres définitifs jusqu'en août 2010 inclus)



En septembre 2010, le chiffre d'affaires du commerce en équipement de la personne est stable par rapport à septembre 2009

Dans le secteur alimentaire, les ventes en valeur ont augmenté de 0,1% comparées au mois de septembre 2009. En cumul sur 9 mois, 2010 reste en hausse de 0,3 % sur 2009. L'équipement de la personne affiche en septembre une stagnation à 0% et en cumul annuel, 2010 affiche un retard de 3,1% sur l'an dernier.

Le secteur de la santé enregistre une baisse mensuelle de 1% sur septembre 2009 et une croissance de 0,9% sur l'année.

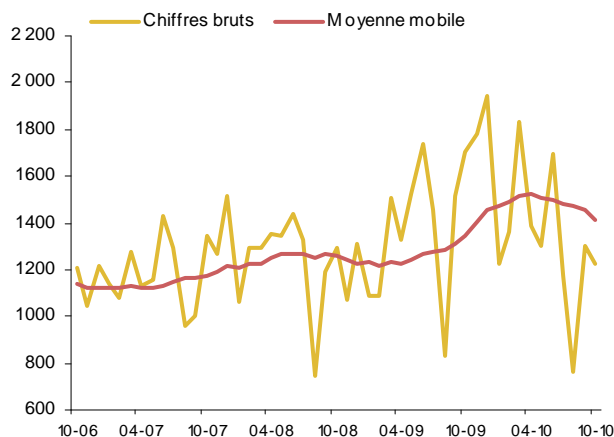
Les spécialistes de l'esthétique déclarent une légère hausse des ventes de 0,1%. Sur la période janvier-septembre, le secteur est en légère progression de 1%.

Au niveau national, l'enquête de la Banque de France auprès du commerce indépendant confirme une activité commerciale en recul avec une contraction dans le petit commerce et une hausse dans la grande distribution.

► Marché automobile : recul confirmé sur les dix premiers mois de l'année : -3,8%

Immatriculations de véhicules neufs

Source : CNPA
Unité : Nombre de véhicules



Les immatriculations de véhicules neufs en octobre 2010 par rapport à octobre 2009 sont en baisse de -28,1%

Sans surprise, les chiffres du marché automobile pour le mois d'octobre ne sont pas bons. Le volume des immatriculations de voitures neuves en Indre et Loire a poursuivi son recul et enregistre une baisse de 28% sur un an.

1 227 voitures ont été immatriculées le mois dernier, ce qui marque le sixième mois consécutif de repli. Les immatriculations reculent en effet depuis mai, suite à la réduction progressive du montant de la prime à la casse, qui est passé de 1000 euros l'an dernier à 700 euros en janvier, puis à 500 euros en juillet. Le dispositif d'incitation s'achèvera le 31 décembre prochain.

Sur les dix premiers mois de l'année, les immatriculations cumulées enregistrent un recul de 3,76%, soit 13 265 voitures immatriculées. Pour le second mois consécutif depuis le début de l'année les ventes de voitures neuves tombent sous leur niveau atteint sur la même période de 2009 (de janvier à octobre).

► Crédits de trésorerie : septembre confirme la stabilité

Avec une hausse de 0,12% sur un an, entre septembre 2009 et septembre 2010, le taux de croissance des encours de cré-

Consommation

Consommation morose mais soutenue par l'immobilier

(suite)

redits de trésorerie⁽¹⁾ des particuliers dans les banques tourangelles reste très faible.

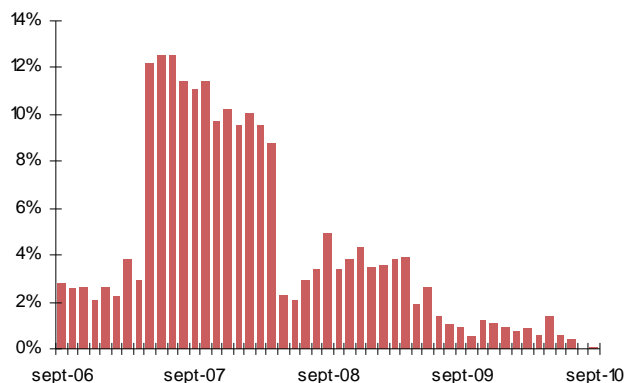
Il a gagné 0,1 point sur celui du mois précédent (août 2010/août 2009). Ce taux traduit le maintien d'un comportement de prudence des ménages dans un contexte conjoncturel jugé incertain. Au niveau national, les encours ont augmenté de 2,1% en septembre 2010 comparés à septembre 2009, un taux de croissance qui perd 0,2 point sur le mois précédent.

(1) Montant en valeur établi à une date *t* du stock des crédits détenus par les banques tourangelles sur leur clientèle de particuliers.

Crédits de trésorerie des ménages

Source : Banque de France

Unité : % d'évolution par rapport au même mois de l'année précédente



En septembre 2010, le montant des crédits de trésorerie accordé aux ménages a progressé de +0,1% par rapport à septembre 2009

► Construction neuve : l'individuel limite les dégâts

Avec 195 logements mis en chantier, le mois de septembre enregistre en Indre et Loire une légère hausse de 4,3% des mises en chantier par rapport à août 2010. Cependant, en cumul annuel sur dix mois, les mises en chantier de l'année 2010 sont en baisse de 22,6% sur 2009 en raison d'un repli significatif du collectif (-38,9%), faisant suite à une année 2009 particulièrement dynamique. Le marché du logement individuel rattrape peu à peu son retard sur 2009 qui n'est plus que de 6,72%.

Sans le soutien du logement collectif, en baisse de 55,1%, la région Centre accuse sur les dix mois cumulés un recul des mises en chantier de logements de 25,3%. L'individuel tend à s'équilibrer à -1,8%.

La tendance à moyen terme est orientée à la baisse avec un volume de permis de construire autorisés en baisse de 26% cumulés sur les dix mois de l'année (baisse sévère de 59,4% pour le logement collectif et hausse 14,8% pour le logement individuel).

Au plan national, selon les experts du Crédit Agricole, le marché résidentiel connaît un redressement un peu surprenant

depuis le début de l'année. Après un boom immobilier soutenu pendant dix ans (1997-2007), puis une crise économique et financière historique, une correction significative du marché semblait logique. Pourtant, les prix sont repartis à la hausse et sont même en croissance forte sur certains segments. La note de conjoncture immobilière des Notaires de France montre une augmentation des prix moyens au m² pour les appartements anciens de 9,7% pour Tours en 2010, en tête des autres villes de province et juste derrière Paris (+9,8%).

Source Bases immobilières des Notaires de France (Les prix en Île-de-France sont une valorisation des indices notaires-INSEE 2^e trimestre 2010). Hors Ile-de-France, les prix ont été calculés sur un volume médian de 150 transactions par ville et par trimestre.

Sur le marché du logement, voir le **tableau de bord départemental** à télécharger à l'adresse : http://economie-touraine.com/iso_upload/OE2T_marche_logement_2009_2010.pdf

► Crédits à l'habitat : hausse continue des encours

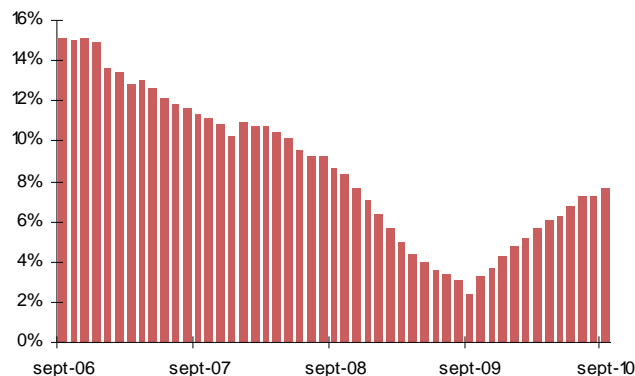
Les encours de crédits à l'habitat des particuliers dans les banques tourangelles ont augmenté de 7,7% entre septembre 2009 et septembre 2010, soit 0,36 point de plus que sur la période août 2009-août 2010. Cette reprise de croissance amorcée en septembre 2009 se confirme et s'accroît. C'est un indicateur qui anticipe et accompagne la réactivation des marchés du logement. Les crédits à taux zéro sont particulièrement dynamiques, avec une hausse des encours de près de 20,1% sur un an.

Au niveau national, tous types de crédits à l'habitat confondus, la tendance est la même avec une hausse annuelle de 6,6% constatée fin septembre contre 6,5% fin août.

Crédits à l'habitat des ménages

Source : Banque de France

Unité : % d'évolution par rapport au même mois de l'année précédente



En septembre 2010, le montant des crédits à l'habitat accordé aux ménages a progressé de +7,7% par rapport à septembre 2009

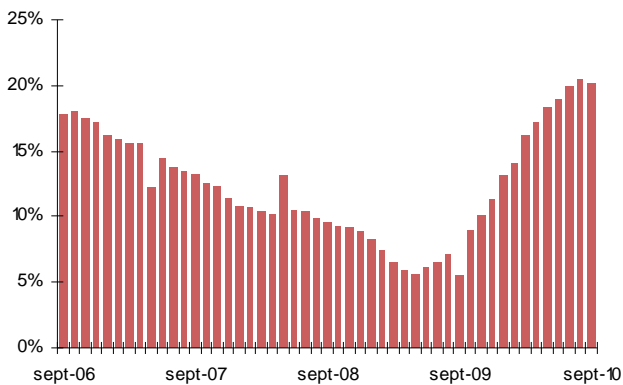
Consommation

Consommation morose mais soutenue par l'immobilier

(suite)

Crédits à 0% des ménages

Source : Banque de France
Unité : % d'évolution par rapport au même mois de l'année précédente



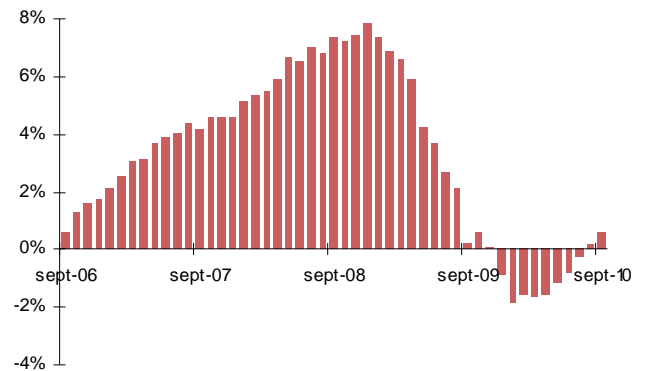
En septembre 2010, le montant des crédits à 0% accordé aux ménages a progressé de +20,1% par rapport à septembre 2009

► Epargne bancaire : fin de la dégradation confirmée

Le stock d'épargne des particuliers dans les banques tourangelles se stabilise, c'est la deuxième évolution positive depuis décembre 2009. Les encours ont gagné 0,6% entre septembre 2009 et septembre 2010.

Evolution de l'Epargne des ménages

Source : Banque de France
Unité : % d'évolution par rapport au même mois de l'année précédente



En septembre 2010, l'épargne des ménages a progressé de +0,6% par rapport à septembre 2009

Emploi

Rentrée mitigée sur le marché de l'emploi

La progression du chômage marque un net ralentissement en cette fin d'été, mais reste à un très haut niveau. Dans ce contexte d'accalmie, l'Indre et Loire enregistre des résultats plutôt encourageants. Toutes catégories confondues (ABC), la demande d'emploi progresse de 1,8% sur un an en Touraine, alors que la France (+6,2%) et la région (+4,5%) affichent des hausses beaucoup plus marquées. Pour rappel, les taux de croissance du chômage constatés en septembre 2009 étaient de plus de 25%. Tout en restant très actifs, les flux d'inscriptions et de sorties de Pôle emploi sont modérés par rapport à la rentrée 2009. Cependant, certains indicateurs n'incitent pas à l'optimisme. Pour le deuxième mois consécutif, les demandes enregistrées ont été plus nombreuses que les demandes annulées. Le dispositif de prévisions de l'OE2T-ESCEM (E. BOSIA) reste sur une tendance à la poussée du chômage, notamment pour la catégorie A, au moins jusqu'à la fin 2010. Néanmoins, les offres d'emplois déposées à Pôle emploi restent de bon niveau tant en quantité qu'en qualité et les déclarations d'embauche sont toujours plus nombreuses.

Taux de chômage au 2^e trimestre 2010

Indre et Loire : 8,2%

Région Centre : 8,6% - France métropolitaine : 9,3%

Source DRTE - Nouvelle série harmonisée entre le BIT et la DRT
Comme le recommande le rapport conjoint de l'IGF et de l'Igas sur les méthodes statistiques d'estimation du chômage rendu public le 24 septembre 2007, l'Insee, en accord avec la Dares et l'ANPE (Pôle emploi), a décidé d'arrêter la publication d'estimations mensuelles du taux de chômage au sens du BIT.

► Demande d'emploi quasi stable à un haut niveau

À la fin septembre 2010, 34 420 personnes (cat. ABC) étaient inscrites à Pôle emploi, soit une situation presque stable (+1,8%) par rapport à septembre 2009 qui enregistrait alors un taux de progression de plus de 25% par rapport à septembre 2008. Le marché du travail tourangeau semble mieux orienté par rapport à ce qui est constaté en France (+6,2%) et en région Centre (+4,5%). Les demandeurs n'ayant pas travaillé du tout au cours du mois (cat. A) représentent 21 575 personnes, soit une progression (+3,1%/sept. 09) proche de celle enregistrée en France (+3,3%) et inférieure à la croissance régionale (+4,5%).

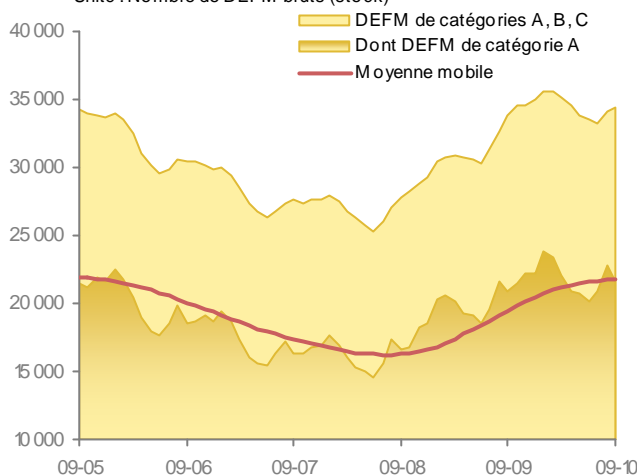
Toutes catégories (ABC), les hommes restent les plus touchés (+2,3%/sept. 09 ; contre +1,4% pour les femmes). Seuls les jeunes sont en recul (-5,4%/sept. 09 ; -1,5% en France). La situation se dégrade toujours pour les seniors (+11,7%/

sept 09 ; +16% en France) et les chômeurs de longue durée (+19,1% ; +24,8% en France).

Demandeurs d'emploi en fin de mois - DEFM (Indre-et-Loire)

Source : DIRECCTE

Unité : Nombre de DEFM bruts (stock)



Demandeurs d'emploi (cat. A, B, C) au 30 septembre 2010 : 34 420
Evolution septembre 2010/septembre 2009 : +1,8%

Nouveaux regroupements statistiques des demandeurs d'emploi (en vigueur depuis mars 2009)

Nouvelles catégories	Définition	Anciennes catégories
Catégorie A	Demandeurs d'emploi inscrits à Pôle emploi, <u>tenus de faire des actes positifs de recherche d'emploi et sans emploi.</u>	Catégories 1, 2, 3 hors activité réduite
Catégorie B	Demandeurs d'emploi inscrits à Pôle emploi, <u>tenus de faire des actes positifs de recherche d'emploi et ayant exercé une activité réduite courte</u> (de 78 heures ou moins au cours du mois).	Catégories 1, 2, 3 en activité réduite
Catégorie C	Demandeurs d'emploi inscrits à Pôle emploi, <u>tenus de faire des actes positifs de recherche d'emploi et ayant exercé une activité réduite longue</u> (de plus de 78 heures au cours du mois).	Catégories 6, 7, 8
Catégorie D	Demandeurs d'emploi inscrits à Pôle emploi, <u>non tenus de faire des actes positifs de recherche d'emploi</u> pour diverses raisons (stage, formation, maladie, etc.) et <u>sans emploi.</u>	Catégorie 4
Catégorie E	Demandeurs d'emploi inscrits à Pôle emploi, <u>non tenus de faire des actes positifs de recherche d'emploi et ayant un emploi</u> (ex : bénéficiaires de contrats aidés).	Catégorie 5
Catégories A, B, C	Demandeurs d'emploi inscrits à Pôle emploi, <u>tenus de faire des actes positifs de recherche d'emploi</u>	Catégories 1, 2, 3, 6, 7, 8
Catégories A, B, C, D, E	Demandeurs d'emploi inscrits à Pôle emploi	Catégories 1, 2, 3, 4, 5, 6, 7, 8

En savoir plus : www.travail-solidarite.gouv.fr/etudes-recherche-statistiques-dares/statistiques/chomage/

Emploi

Rentrée mitigée sur le marché de l'emploi

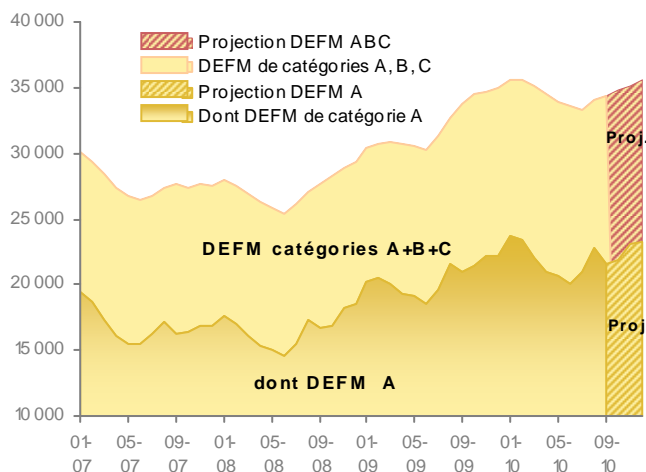
(suite)

► Demandeurs d'emploi : projection sur les 3 prochains mois (octobre, novembre, décembre 2010)

Demandeurs d'emploi en fin de mois et projections sur 3 mois (Indre-et-Loire)

Source : DRTE + OE2T et E. Bosia - Groupe Escem
Unité : Nombre de DEFM bruts (stock)

Méthodologie utilisée pour les projections : modèle multiplicatif avec Trend linéaire sur les 24 derniers mois



Le modèle de prévision de la demande d'emploi au cours des 3 prochains mois (octobre, novembre, décembre 2010) indique une relative stabilisation de la demande d'emploi toutes catégories (ABC) alors que la demande de catégorie A (demandeurs sans activité professionnelle) retrouve une progression marquée à partir de novembre (autour de +4%) .

► Les flux d'entrées restent supérieurs aux sorties

6 262 personnes sont venues s'inscrire à Pôle emploi au cours du mois de septembre 2010, soit moins qu'à la rentrée 2009 (-18%) qui avait battu le triste record du plus grand nombre d'enregistrements de demandes d'emploi (en hausse de 25% par rapport à septembre 2008).

Compte tenu de cette période de comparaison, tous les motifs d'inscription s'affichent en baisse.

Seuls les primo-demandeurs d'emploi donnent quelques signes de leur arrivée sur le marché de l'emploi (doublement des inscriptions par rapport à août, part en progression dans les inscriptions). De la même manière, les fins de contrats

courts (CDD et intérim) reprennent de la vigueur (37,5% des entrées) et marquent la fin des emplois saisonniers.

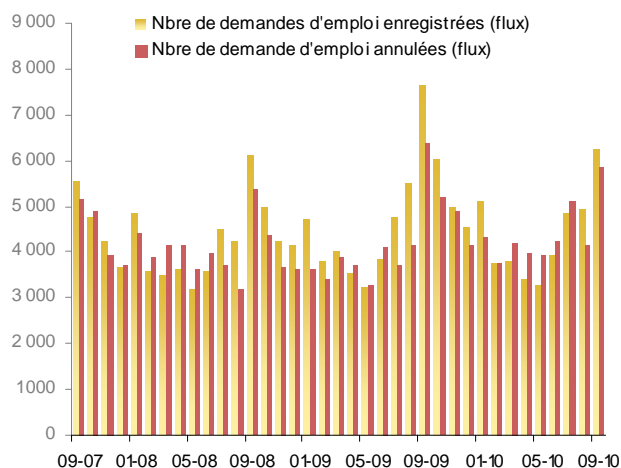
Mois de septembre 2010		
Motif d'inscription des demandeurs d'emploi de catégories A, B, C	Part dans le total des inscriptions	Evolution/ Sept. 2009
Fin CDD	32,3%	-18,3%
Fin mission intérim	5,2%	-26,5%
Lic éco ou fin reclassement	1,9%	-48,5%
Première inscription	10%	-13,6%

Pour la deuxième fois de suite, les entrées à Pôle emploi ont été plus nombreuses que les sorties. 5 855 personnes ont annulé leur demande au cours du mois de septembre soit moins (-8,5%) qu'à la rentrée 2009, également très active pour les annulations. 30% des sorties sont liées à une reprise d'emploi, soit 27,5% de plus qu'il y a un an. Les entrées en stage restent marginales (4% des sorties ; -56%/sept. 09).

Demandes d'emploi enregistrées et annulées au cours du mois de catégories A, B, C (Indre-et-Loire)

Source : DIRECCTE

Unité : Nombre de demandes d'emploi de catégories A,B,C enregistrées et annulées au cours du mois (flux)



DEMANDEURS D'EMPLOI (regroupements en vigueur depuis mars 2009) :

Catégories A, B, C : demandeurs d'emploi inscrits à Pôle emploi et tenus de faire des actes positifs de recherche d'emploi. Les demandeurs d'emploi de **catégorie A** sont sans emploi, les demandeurs d'emploi de **catégorie B** ont exercé une activité réduite courte (de 78 heures ou moins au cours du mois) , les demandeurs d'emploi de **catégorie C** ont exercé une activité réduite longue (de plus de 78 heures au cours du mois).

OFFRES D'EMPLOI :

Catégorie A : Offres d'emploi durable (CDI ou CDD de plus de 6 mois). **Catégorie B** : Offres d'emploi temporaire (CDD de 1 à 6 mois ou mission d'intérim de plus d'un mois). **Catégorie C** : Offres d'emploi occasionnel (CDD ou mission d'intérim de moins d'un mois).

Emploi

Rentrée mitigée sur le marché de l'emploi

(suite)

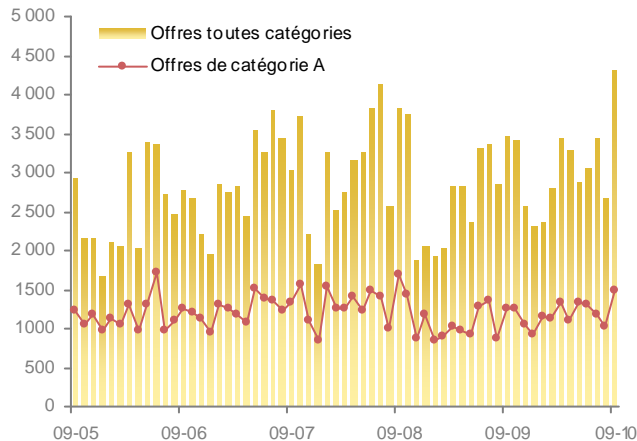
► Pic d'offres en septembre

4 306 offres d'emploi ont été déposées à Pôle emploi au cours du mois de septembre 2010, soit une nette progression (+24,2%) par rapport à septembre 2009 qui n'avait enregistré qu'une assez maigre récolte (-9%/sept. 08). Cumulé sur 12 mois, les offres d'emploi déposées à Pôle emploi se maintiennent à un niveau nettement supérieur à celui des années précédentes (+12%/octobre 2008-septembre 2009). Les offres durables (contrat de plus de 6 mois) sont également bien orientées (+19,3%/sept. 09 ; +10,4% en cumul sur 12 mois).

A la fin septembre, 4 158 offres restaient sans preneur (+54%/sept. 09), dont 1 719 (soit 41%) pour des contrats durables (+9% / sept. 09).

Offres d'emploi déposées (Indre-et-Loire)

Source : DRTE
Unité : Nombre d'offres d'emploi déposées (flux)



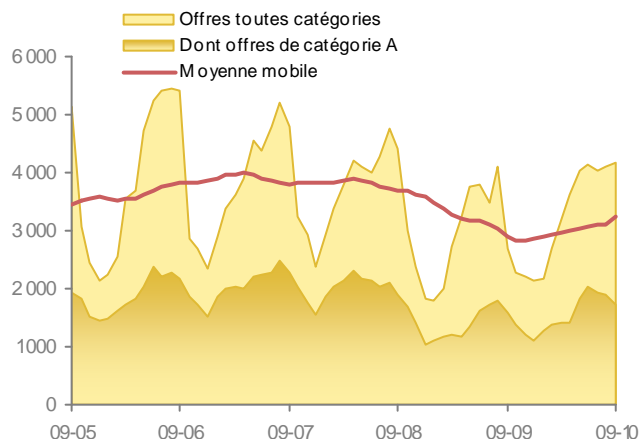
Offres déposées toutes catégories en septembre 2010 : 4 306
Offres de catégories A : 34,6%
Variation septembre 2010/septembre 2009 : +24,2%

► Forte reprise des embauches en septembre

Les Déclarations Uniques d'Embauche déposées par les employeurs à l'URSSAF (hors intérim) confirment l'accélération des flux d'embauche dans les entreprises tourangelles depuis plusieurs mois, sans que l'on puisse en établir la nature ni la durée. Après un été actif, 15 840 embauches directes ont été déclarées en septembre par les entreprises d'Indre et Loire (chiffres provisoires), soit un niveau nettement plus élevé qu'il y a un an (+6,8%/sept 09 ; +8,5% en cumul depuis janvier).

Offres d'emploi non satisfaites en fin de mois (Indre-et-Loire)

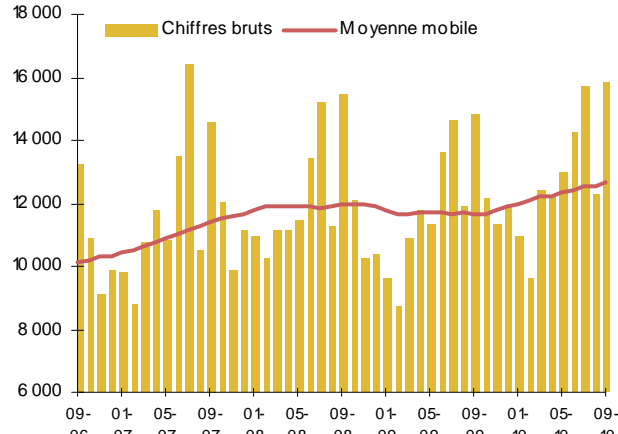
Source : DRTE
Unité : Offres d'emploi non satisfaites en fin de mois (stock)



Offres d'emploi non satisfaites au 30 septembre 2010 : 4 158
Dont offres de catégories A : 1719
Variation septembre 2010/septembre 2009 : +53,9%

Déclarations Uniques d'Embauche hors intérim (chiffres définitifs jusqu'en juillet 10 inclus)

Source : URSSAF
Unité : Nombre de déclarations



En septembre 2010, le nombre de déclarations d'embauche hors intérim reçues par l'URSSAF a augmenté de +6,8% par rapport à septembre 2009

DEMANDEURS D'EMPLOI (regroupements en vigueur depuis mars 2009) :

Catégories A, B, C : demandeurs d'emploi inscrits à Pôle emploi et tenus de faire des actes positifs de recherche d'emploi. Les demandeurs d'emploi de **catégorie A** sont sans emploi, les demandeurs d'emploi de **catégorie B** ont exercé une activité réduite courte (de 78 heures ou moins au cours du mois), les demandeurs d'emploi de **catégorie C** ont exercé une activité réduite longue (de plus de 78 heures au cours du mois).

OFFRES D'EMPLOI :

Catégorie A : Offres d'emploi durable (CDI ou CDD de plus de 6 mois). **Catégorie B** : Offres d'emploi temporaire (CDD de 1 à 6 mois ou mission d'intérim de plus d'un mois). **Catégorie C** : Offres d'emploi occasionnel (CDD ou mission d'intérim de moins d'un mois).

La présentation des pages consacrées au tourisme change pour l'hiver. Vous retrouverez une version commentée pour la conjoncture du mois d'avril 2011.

Activité touristique

Un mois d'octobre 2010 pénalisé par le contexte social en France

Globalement, la fréquentation touristique du mois d'octobre 2010 est inférieure à celle du mois d'octobre 2009. Le climat social général en France et la pénurie de carburant en particulier sont très probablement à l'origine de ces résultats. Compte tenu du poids de ce mois dans le total annuel, le bilan de janvier à octobre en pâtit assez peu. En dehors des flux sur le tracé « Loire à vélo » ou dans les hôtels, les indicateurs d'activité observés dans les autres secteurs affichent des évolutions stables ou en progression.

Lecture des tableaux : pour tous les indicateurs, il s'agit d'une **évolution** en pourcentage (%) ou point (pt) :

- colonne « Mois » : évolution entre le mois d'octobre 2010 et le mois d'octobre 2009,
- colonne « Cumul annuel » : évolution entre la période janvier-octobre 2010 et la période janvier-octobre 2009.

► Evolution de l'activité des hôtels classés et non classés de chaîne

Indicateurs	Mois	Cumul annuel
Taux d'occupation	-4,2 pt ↓	-0,3 pt →
Nuitées françaises	-14,9% ↓	-3,7% ↓
Nuitées étrangères	-4,6% ↓	-0,7% ↓
Nuitées totales	-12,2% ↓	-2,8% ↓
Nuitées d'affaires	-12,2% ↓	-7,2% ↓
Nuitées "loisirs"	-12,2% ↓	0,7% ↑

Source : Enquête hôtelière, Ministère délégué au Tourisme, CRT et INSEE Centre

► Evolution de l'activité des meublés Gîtes de France en centrale de réservation Gîtes de France

Indicateurs	Mois	Cumul annuel
Taux d'occupation	3,3 pt ↑	1,5 pt ↑
Nuitées françaises	0,9% ↑	2,8% ↑
Nuitées étrangères	4,3% ↑	-5,0% ↓
Nuitées totales	1,7% ↑	0,9% ↑

Source : Centrale de réservation des Gîtes de France de Touraine

► Evolution des entrées dans les sites de visite

Indicateurs	Mois	Cumul annuel
Monuments	-6,2% ↓	0,3% →
Musées	-2,9% ↓	2,2% ↑
Autres sites	-1,2% ↓	0,2% →
Total	-5,8% ↓	0,5% →

Source : Sites de visite, Service des Monuments du Conseil général, Service Culturel de la ville de Tours, OE2T

► Evolution des demandes aux guichets dans les Offices de Tourisme (OT) 3 et 4 étoiles

Les OT 3 et 4 étoiles de Touraine sont Amboise, Azay le Rideau, Chinon, Langeais, Loches et Tours

Indicateurs	Mois	Cumul annuel
Demandes françaises	0,0% →	-1,1% ↓
Demandes étrangères	-4,0% ↓	5,2% ↑
Demandes totales	-1,2% ↓	1,1% ↑

Source : UDOTSI 37, CRT Centre, OTSI

► Evolution du nombre de passages de vélos sur le tracé "Loire à Vélo"

Indicateurs	Mois	Cumul annuel
Candes St Martin	-17,6% ↓	-4,3% ↓
Savonnières	-18,7% ↓	-4,8% ↓
Tours	-21,8% ↓	-14,2% ↓
Montlouis sur Loire	-11,3% ↓	3,0% ↑
Total	-18,2% ↓	-6,1% ↓

Source : CRT Centre

► Evolution du chiffre d'affaires "individuels" de l'OT de Tours

2 secteurs de vente analysés : les chiffres d'affaires (CA) hôtels (hébergement sec) et divers (souvenirs...). Le CA excursions est provisoirement retiré de l'analyse en raison d'une rupture de série en 2010

Indicateurs	Mois	Cumul annuel
Hôtel	-5,7% ↓	-0,8% ↓
Divers	-8,6% ↓	36,4% ↑
Total*	-7,3% ↓	19,2% ↑

Source : OT de Tours

► Evolution du nombre de passagers et de sièges offerts pour les lignes aériennes en cours à l'aéroport international "Tours Val de Loire"

Indicateurs	Passagers		Sièges offerts	
	Mois	Cumul annuel	Mois	Cumul annuel
Londres	63,5% ↑	-16,0% ↓	66,7% ↑	-15,4% ↓
Dublin	(1) ↑	79,5% ↑	(1) ↑	100% ↑
Marseille	-53,7% ↓	-30,8% ↓	-57,1% ↓	-30,1% ↓
Porto	7,8% ↑	419% ↑	0,0% →	406% ↑
Figari	(2)	-7,5% ↓	(2)	-7,9% ↓
Charters	-57,8% ↓	-0,9% ↓	L'offre crée la demande	
Total*	18,1% ↑	10,7% ↑	-	-

* y compris vols privés

(1) contrairement à cette année, la ligne avec Dublin n'était pas active des mois d'octobre 2009 à février 2010 inclus.

(2) période d'activité de la ligne avec Figari : de mai à septembre.

Source : SMADAIT (Syndicat Mixte pour l'Aménagement et le Développement de l'Aéroport International de Tours)