



OE2T

Sondage Express Industrie Indre et Loire

Plus de la moitié des entreprises interrogées ont constaté une **nouvelle hausse de leurs carnets de commandes au 4^e trimestre** (60% des opinions). Cette progression de la demande s'accompagne de la **reprise de la production** (58% des opinions), par rapport à un 3^e trimestre déjà bien orienté. Ces résultats se sont même révélés supérieurs aux prévisions avancées fin septembre par les chefs d'entreprise. Conformément aux attentes, **les stocks sont restés stables** pour près de la moitié du panel (47%). **L'emploi tend à se stabiliser** (solde à -1) mais les entreprises annonçant des réductions d'emploi restent encore nombreuses (34%). La part des entreprises engagées dans des **investissements** à la fin décembre (45%) est conforme aux prévisions et confirme le redressement de l'activité.

4^e Trimestre 2010

Observatoire de l'Economie et des Territoires de Touraine

Un partenariat Conseil général, Chambre de Commerce et d'Industrie et Tour(s)plus

Toute l'information sur l'économie de la Touraine : www.economie-touraine.com

Méthodologie

Le Sondage Express Industrie traduit les opinions des chefs d'entreprise interrogés chaque fin de trimestre sur l'évolution de leur production, de leur carnet de commande, de leurs investissements et de leurs effectifs et ceci sur trois périodes :

- par rapport au trimestre précédent soit 4^e trimestre 2010 / 3^e trimestre 2010. Cette évolution sur le court terme prend en compte des éléments saisonniers.
- par rapport au même trimestre de l'année précédente, soit le 4^e trimestre 2010 / 4^e trimestre 2009. Cette évolution permet de neutraliser les facteurs saisonniers et de donner la tendance de l'activité sur le moyen terme.
- pour les trois mois à venir, soit le 1^{er} trimestre 2011.

Les graphiques représentent le solde des opinions positives et négatives exprimées en %.
Exemple : si 45 % des chefs d'entreprise font part d'une augmentation de la production, 20 % d'une diminution et 35 % d'une stabilité, le solde représenté sera (45) - (20), soit +25.

L'analyse est faite globalement et détaillée de trois grands secteurs :

- **Les biens de consommation et l'agroalimentaire** (pharmacie, textile-habillement-cuir, boi-ameublement, imprimerie presse, divers) et l'agroalimentaire ;
- **Les biens intermédiaires** (chimie-parachimie, papier-carton, caoutchouc-plastiques, matériaux de construction, métaux) ;
- **Les biens d'équipement** (automobile, construction mécanique, construction électrique et électronique, navale aéronavale).

SOMMAIRE

Méthodologie	2
Synthèse	5
Analyse et graphique :	
1. L'ensemble des secteurs	7
• Les carnets de commandes :	7
• La production :	8
• Les stocks :	9
• L'emploi :	10
2. Les Biens de Consommation	11
• Les carnets de commandes :	12
• La production :	13
• Les stocks :	14
• L'emploi :	15
3. Les Biens Intermédiaires	16
• Les carnets de commandes :	12
• La production :	13
• Les stocks :	14
• L'emploi :	20
4. Les Biens d'Équipement	21
• Les carnets de commandes :	12
• La production :	13
• Les stocks :	14
• L'emploi :	25
5. Les investissements :	26
6. L'avis des industriels du panel :	28
7. L'avis des expert nationaux :	28

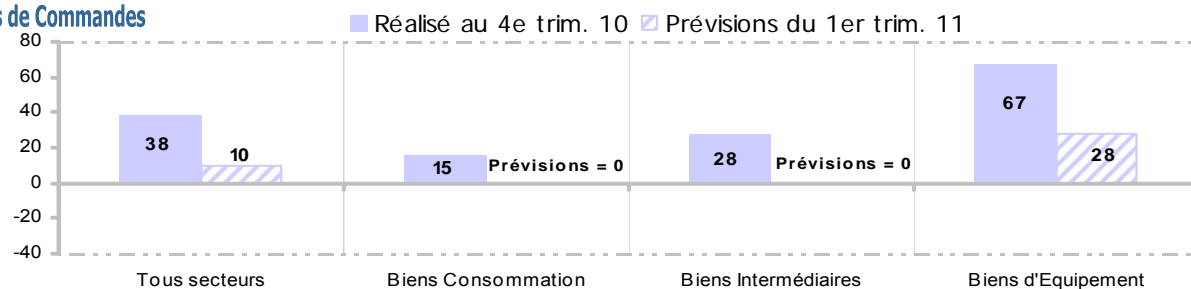
Rédaction : Jean-Marc DEFRASNE
Achevée le 14 février 2011

Synthèse sur l'ensemble de l'Industrie

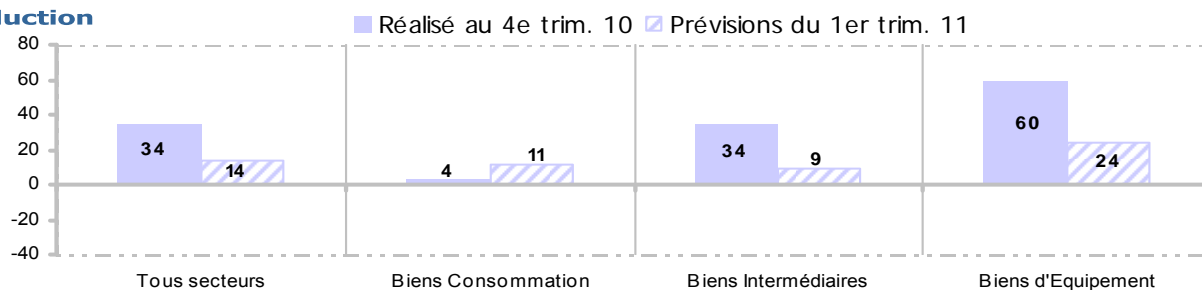
4^e trimestre 2010 / 3^e trimestre 2010

Solde des % d'opinions positives et négatives des industriels interrogés sur l'évolution de leur activité

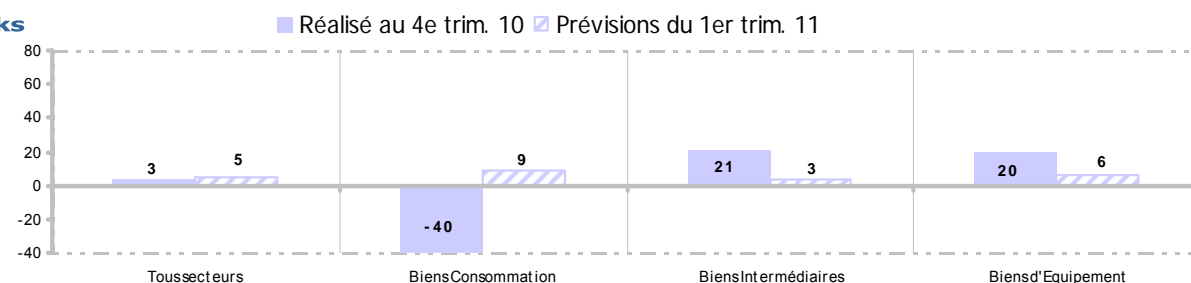
Carnets de Commandes



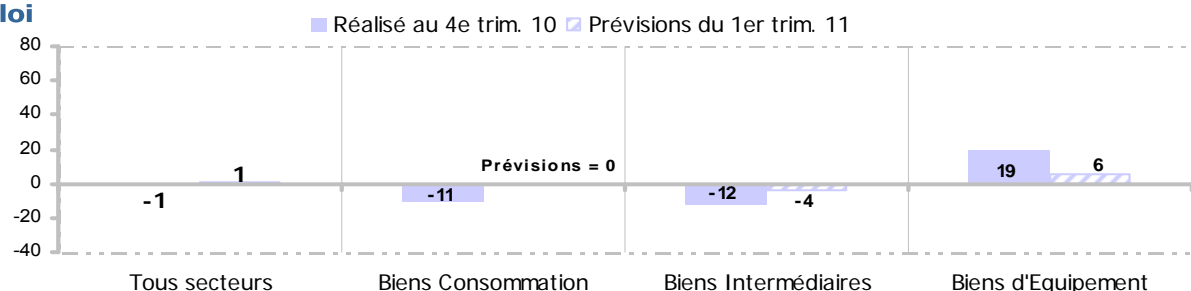
Production



Stocks

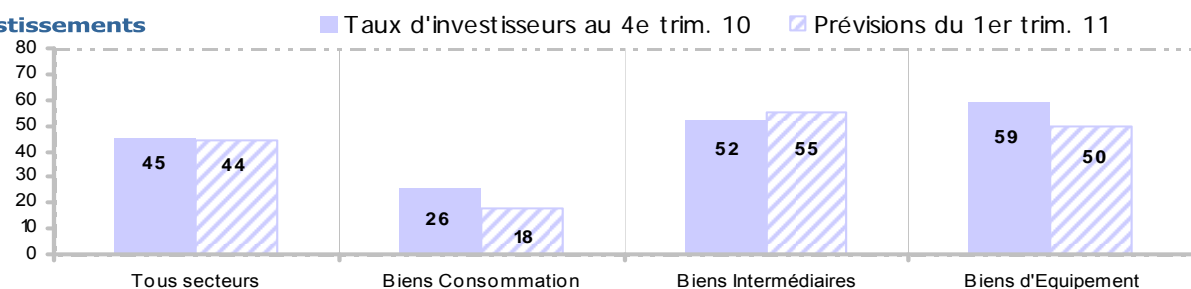


Emploi



Part des industriels déclarant des investissements en cours

Investissements



Synthèse

Un 4^e trimestre 2010 plutôt bien orienté qui confirme la reprise de la demande

Six chefs d'entreprise sur dix interrogés ont constaté une **nouvelle hausse de leurs carnets de commandes au 4^e trimestre 2010** (60% des opinions). Cette progression de la demande s'accompagne de la **reprise de la production**, par rapport à un 3^e trimestre déjà bien orienté (58% des opinions). Ces résultats se sont même révélés supérieurs aux prévisions avancées fin septembre. Conformément aux attentes, **les stocks sont restés stables** pour près de la moitié du panel (47%). **L'emploi, de mieux en mieux orienté, arrive à se stabiliser**, grâce aux bons résultats des biens d'équipement. Globalement, le maintien, la réduction ou l'augmentation des effectifs se répartissent de façon égale avec un solde presque nul (solde à -1). La part des entreprises engagées dans des **investissements** à la fin décembre croît (45%) et est conforme aux prévisions de septembre 2010. Cette hausse des engagements est très nette dans les activités des biens d'équipement.

Malgré ce contexte plutôt favorable, les **industriels se montrent prudents pour le début de l'année** avec une stabilisation quasi générale de la demande et de la production pour 60% des industriels interrogés. Dans toutes les activités, les soldes d'opinions restent positifs, avec une nette poussée de la production et des carnets de commandes dans les biens d'équipement.

Cette reprise commence à se manifester sur **l'investissement**. Le taux d'entreprises déclarant des programmes en cours à la fin de l'année se situe à 45% et se maintient en prévision à 44% pour le début d'année.

L'emploi devrait être globalement stable dans 74% des entreprises interrogées. Les projets d'embauches devraient être légèrement supérieurs aux réductions d'effectifs, notamment dans les biens d'équipement.

1. Ensemble des secteurs

Biens de Consommation

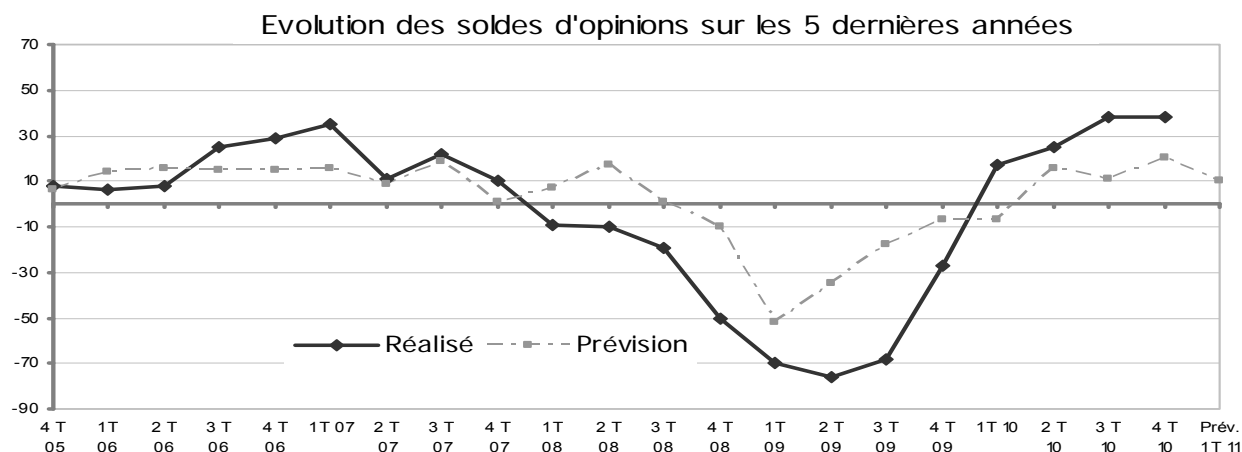
Biens Intermédiaires

Biens d'Équipement

Solde des % d'opinions positives et négatives des industriels interrogés sur l'évolution de leur activité

Ensemble des secteurs

Carnets de Commandes



Opinions	4 ^e T. 10/3 ^e T. 10	Rappel 3 ^e T. 10/2 ^e T. 10	Prévisions 1 ^{er} T. 11
+	60%	57%	25%
=	18%	24%	60%
-	22%	19%	15%
Solde ensemble des secteurs	38	38	10

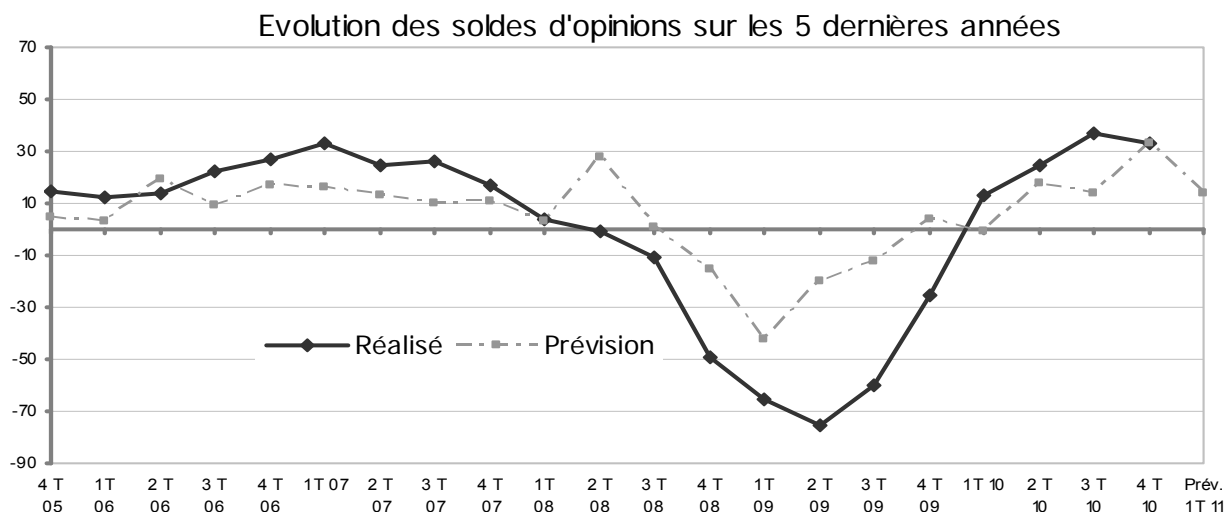
Amélioration des carnets de commandes pour 60% des industriels interrogés

- Entre le 3^e et le 4^e trimestre 2010, les carnets de commandes se sont améliorés dans six entreprises du panel sur dix. C'est une confirmation de la précédente observation : 57% des industriels faisaient déjà un constat d'amélioration entre le 2^e et le 3^e trimestre. La part des industriels observant une dégradation est quasiment stable (22% au lieu de 19% lors de la précédente enquête). Depuis le début de l'année, l'amélioration est supérieure aux attentes : la courbe des évolutions constatées est au-dessus de la courbe des évolutions prévues.
- Chacun des trois grands secteurs a contribué à cette amélioration observée en fin d'année mais c'est le secteur des biens d'équipement dans son ensemble qui tire l'industrie tourangelle. Certaines activités des autres secteurs se distinguent également dans une moindre mesure comme la pharmacie, et le bois-ameublement pour les biens de consommation et les métaux, les caoutchouc-plastiques et le papier carton pour les biens intermédiaires. La branche de l'imprimerie est plus à la peine.
- Pas de reprise massive prévue pour le 1^{er} trimestre de cette année, mais une stabilisation des carnets à leur niveau de fin 2010 pour 60% du panel et une augmentation attendue pour 25% de celui-ci. Parmi les branches les plus optimistes : les biens d'équipement toutes branches confondues, les métaux et les caoutchoucs-plastiques.

Solde des % d'opinions positives et négatives des industriels interrogés sur l'évolution de leur activité

Ensemble des secteurs

Production



Opinions	4 ^e T. 10/3 ^e T. 10	Rappel 3 ^e T. 10/2 ^e T. 10	Prévisions 1 ^{er} T. 11
+	58%	56%	28%
=	18%	24%	58%
-	24%	19%	14%
Solde ensemble des secteurs	34	37	14

La production a été plus soutenue en fin d'année

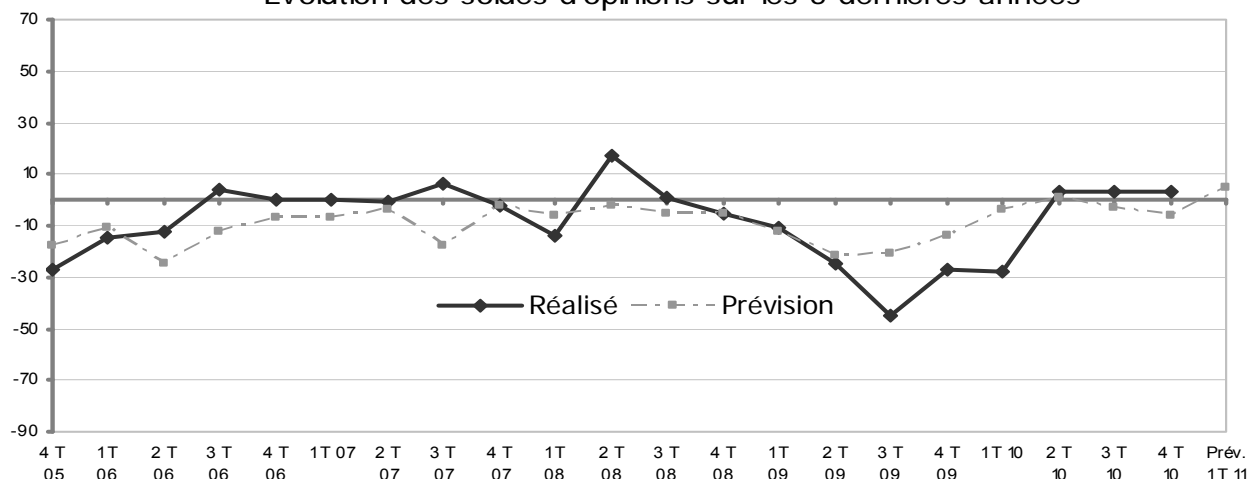
- **Déjà constatée par les industriels au cours des 3 premiers trimestres de l'année 2010, la hausse de la production se consolide et se confirme au 4^e trimestre.** 58% des chefs d'entreprise interrogés ont enregistré une progression des volumes par rapport au 3^e trimestre. Ils sont restés stables pour 18% des répondants. Le solde des opinions est positif (+34) et conforme aux prévisions. Cette croissance de la production est constatée dans tous les secteurs et reste tirée par les biens d'équipement qui enregistrent les hausses les plus significatives.
- **La prévision majoritaire (58%) pour le 1^{er} trimestre 2011 est la stabilité de la production** et 28% des entreprises envisagent une progression. Certaines de ces entreprises s'inscrivent dans la continuité d'une fin d'année 2010 déjà mieux orientée (matériels de transport, constructions mécaniques et électroniques, pharmacie, textile, cuir, habillement, papier-carton, bois ameublement) ; d'autres anticipent une reprise de la demande en évolution positive sur un plus long terme (agroalimentaire, imprimerie).

Solde des % d'opinions positives et négatives des industriels interrogés sur l'évolution de leur activité

Ensemble des secteurs

Stocks

Evolution des soldes d'opinions sur les 5 dernières années



Opinions	4 ^e T. 10/3 ^e T. 10	Rappel 3 ^e T. 10/2 ^e T. 10	Prévisions 1 ^{er} T. 11
+	28%	29%	17%
=	47%	44%	71%
-	25%	26%	12%
Solde ensemble des secteurs	3	3	5

Poursuite de la stabilisation des stocks au 4^e trimestre

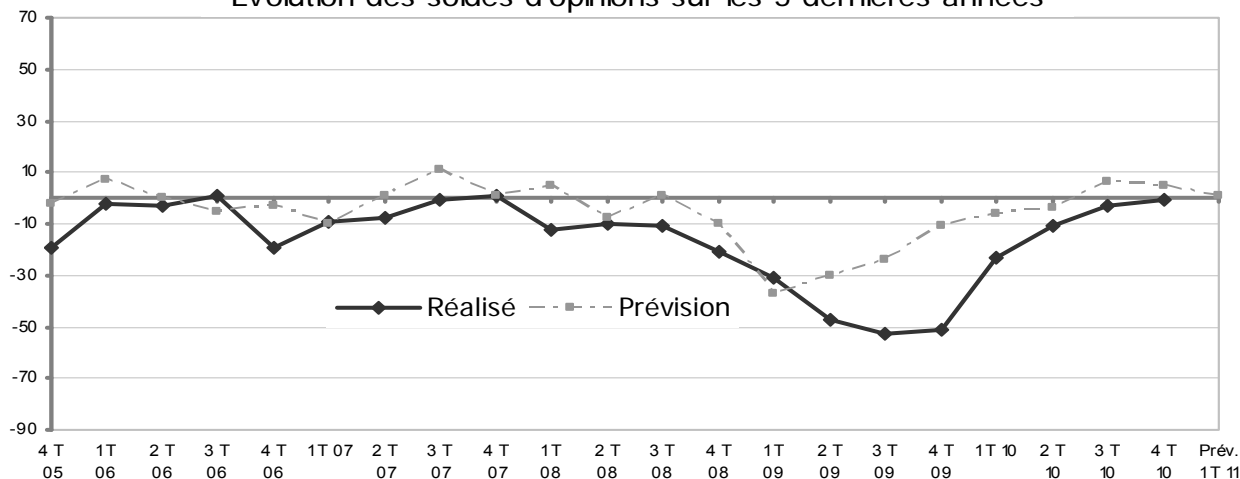
- La stabilisation des stocks est restée d'actualité au cours du 4^e trimestre, dans la continuité du trimestre précédent. La reconstitution des stocks est également stable (28% du panel). Le solde d'opinions tous secteurs confondus s'élève à +3 comme au trimestre précédent et supérieur aux prévisions (-6). La baisse des stocks est surtout observée dans les biens de consommation.
- Les prévisions pour le 1^{er} trimestre 2011 sont en très grande majorité en faveur d'un maintien des stocks à leur niveau de fin 2010 (71% des opinions).

Solde des % d'opinions positives et négatives des industriels interrogés sur l'évolution de leur activité

Ensemble des secteurs

Emploi

Evolution des soldes d'opinions sur les 5 dernières années



Opinions	4 ^e T. 10/3 ^e T. 10	Rappel 3 ^e T. 10/2 ^e T. 10	Prévisions 1 ^{er} T. 11
+	33%	26%	13%
=	33%	45%	74%
-	34%	29%	12%
Solde ensemble des secteurs	-1	-3	1

L'emploi se stabilise

- Les pertes, le maintien et l'augmentation de l'emploi se répartissent également pour un solde d'opinions quasiment nul. Pour 66% des entreprises interrogées, les effectifs ont augmenté ou se sont stabilisés mais 34% ont procédé à des réductions d'effectifs.
- Les baisses sont constatées principalement dans l'imprimerie et l'agroalimentaire. Les embauches se réalisent dans toutes les branches des biens de consommation, dans la pharmacie, les métaux et les caoutchoucs-plastiques.
- Les prévisions pour le 1^{er} trimestre 2011 sont très majoritairement pour le maintien des effectifs à leur niveau de fin 2010 (74% des opinions). Les prévisions de hausse restent très modérées, et se situent principalement dans les biens intermédiaires, les métaux, la construction mécanique et la pharmacie.

2. Biens de Consommation

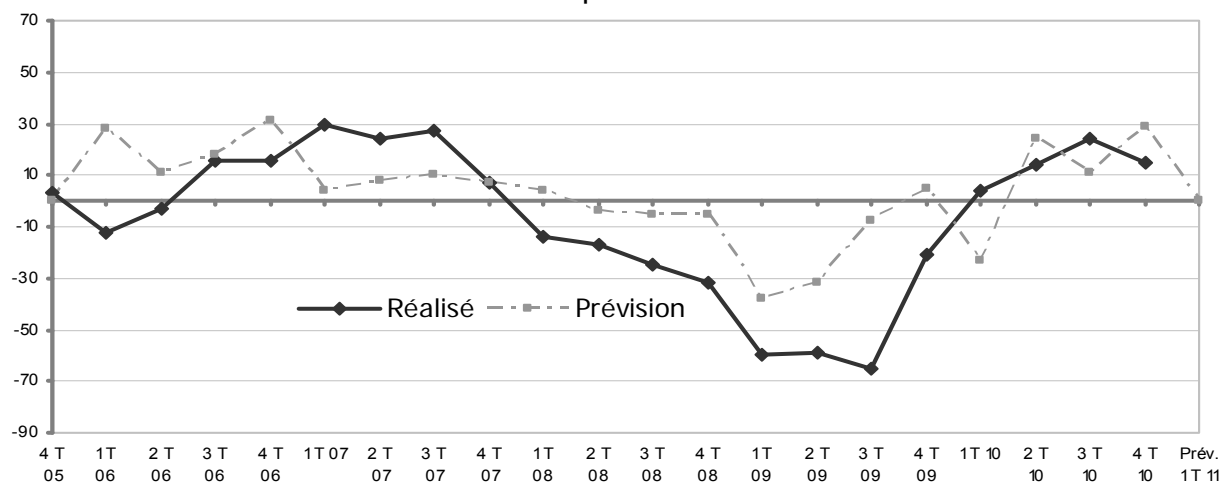
(Pharmacie, Agroalimentaire, textile-habillement-cuir, bois-ameublement, imprimerie-presse, divers)

Solde des % d'opinions positives et négatives des industriels interrogés sur l'évolution de leur activité

Biens de Consommation

Carnets de Commandes

Evolution des soldes d'opinions sur les 5 dernières années



Opinions	4 ^e T. 10/3 ^e T. 10	Rappel 3 ^e T. 10/2 ^e T. 10	Prévisions 1 ^{er} T. 11
+	42%	43%	15%
=	31%	38%	69%
-	27%	19%	15%
Solde Biens de consommation	15	24	0
<i>Solde ensemble industrie</i>	<i>38</i>	<i>38</i>	<i>10</i>

Hausse de la demande au 4^e trimestre dans les biens de consommation

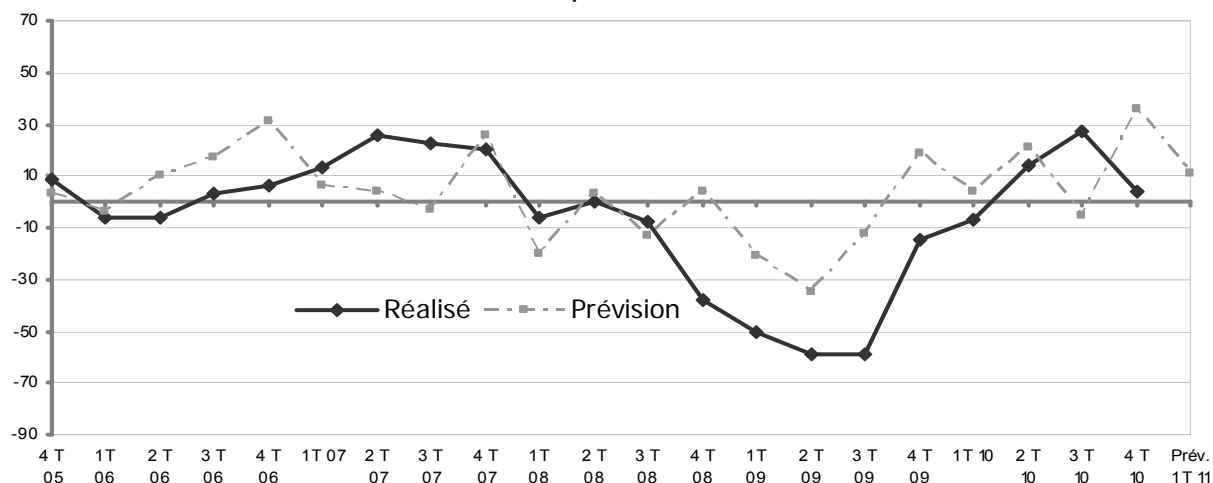
- 42% des industriels du secteur interrogés constatent une hausse de leurs commandes entre le 3^e et le 4^e trimestre 2010. Comparé à la période précédente, le solde des opinions sur l'évolution des carnets diminue légèrement mais reste cependant largement positif (+15) et confirme la reprise de la demande amorcée depuis le début de l'année. Dans cette période de la fin 2010, marquée par une confirmation de la reprise, les évolutions apparaissent très diverses selon les entreprises d'un même secteur, voire d'une même branche. Dans l'industrie pharmaceutique, le textile, le cuir et la maroquinerie, la demande progresse mais l'imprimerie enregistre des carnets faibles dans une période traditionnellement plutôt favorable. Dans l'agro-alimentaire, la tendance est également à la baisse.
- Les prévisions d'évolution de la demande dans les biens de consommation pour le prochain trimestre stagnent. 69% des industriels prévoient la stabilité. Les perspectives d'amélioration restent rares, elles sont principalement exprimées dans le secteur de l'imprimerie.

Solde des % d'opinions positives et négatives des industriels interrogés sur l'évolution de leur activité

Biens de Consommation

Production

Evolution des soldes d'opinions sur les 5 dernières années



Opinions	4 ^e T. 10/3 ^e T. 10	Rappel 3 ^e T. 10/2 ^e T. 10	Prévisions 1 ^{er} T. 11
+	37%	45%	23%
=	30%	36%	65%
-	33%	18%	12%
Solde Biens de consommation	4	27	11
<i>Solde ensemble industrie</i>	<i>34</i>	<i>37</i>	<i>14</i>

Le niveau de production enregistre une baisse en fin d'année dans les biens de consommation

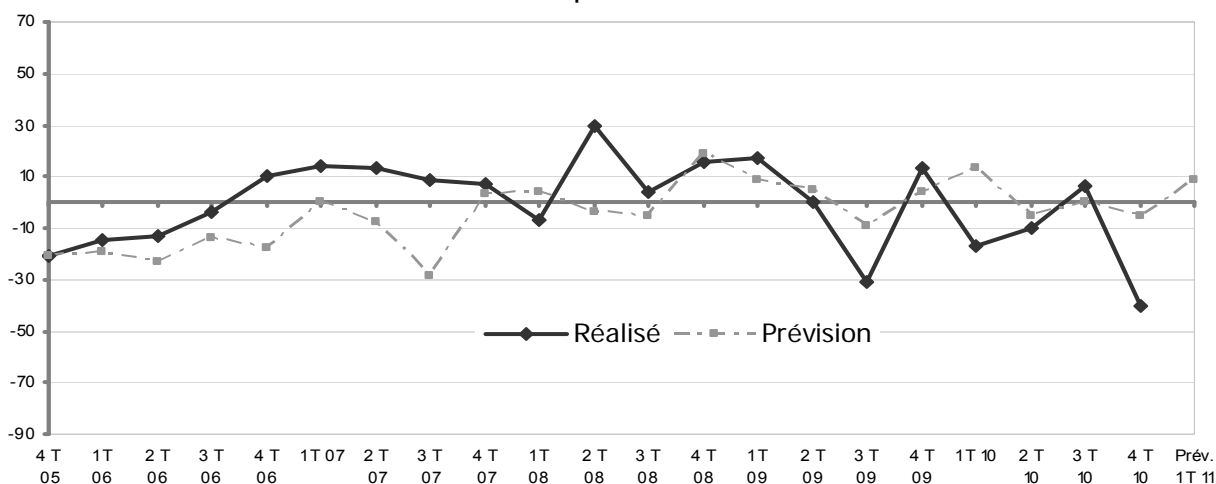
- Les résultats enregistrés montrent une baisse de production qui n'avait pas été anticipée. Le solde d'opinion à +4 est à mettre en parallèle avec celui qui était escompté au dernier trimestre (+36). L'imprimerie et l'agro-alimentaire ont majoritairement limité les volumes. Dans les autres branches, les opinions sont restées diversifiées selon les entreprises, en hausse pour la pharmacie et le textile-cuir-maroquinerie.
- **Pour le 1^{er} trimestre 2011, des hausses de production sont attendues dans tous les secteurs** mais 65 % des industriels prévoient la stabilité. Au total, le solde des opinions redeviendrait plus marqué positivement (+11) à la fin du mois de mars.

Solde des % d'opinions positives et négatives des industriels interrogés sur l'évolution de leur activité

Biens de Consommation

Stocks

Evolution des soldes d'opinions sur les 5 dernières années



Opinions	4 ^e T. 10/3 ^e T. 10	Rappel 3 ^e T. 10/2 ^e T. 10	Prévisions 1 ^{er} T. 11
+	4%	28%	17%
=	52%	50%	75%
-	44%	22%	8%
Solde Biens de consommation	-40	6	9
<i>Solde ensemble industrie</i>	<i>3</i>	<i>3</i>	<i>6</i>

Une tendance à la reconstitution des stocks au cours du 4^e trimestre 2010 dans les biens de consommation

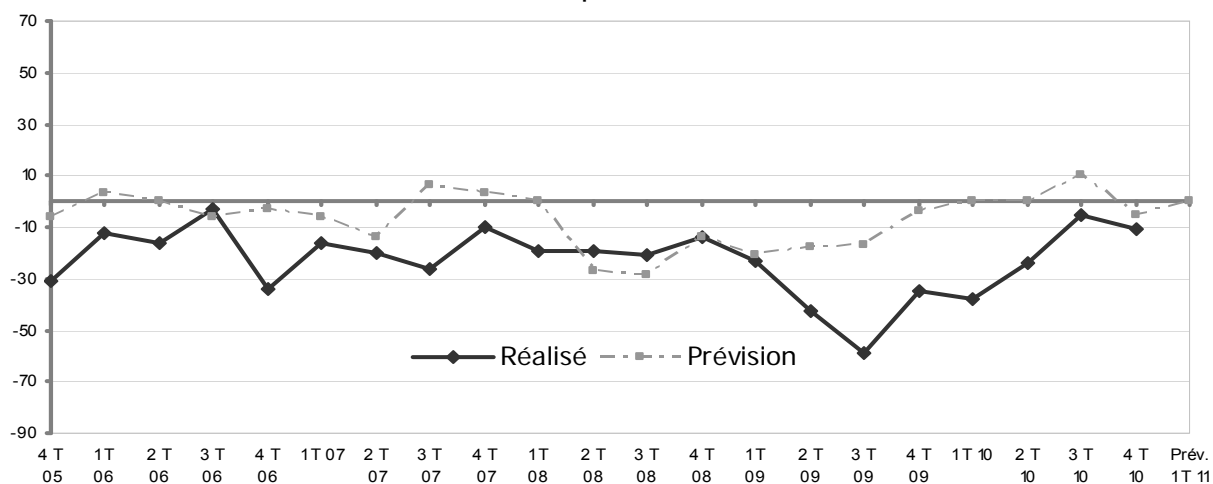
- Dans tous les secteurs, les stocks ont été maintenus (52%) ou on diminué (44%) au cours du 4^e trimestre 2010.
- 75% des industriels prévoient de maintenir le niveau de leurs stocks au cours du 1^{er} trimestre 2011. Globalement, le secteur des biens de consommation s'inscrit à nouveau dans une perspective de déstockage pour les trois mois à venir.

Solde des % d'opinions positives et négatives des industriels interrogés sur l'évolution de leur activité

Biens de Consommation

Emploi

Evolution des soldes d'opinions sur les 5 dernières années



Opinions	4 ^e T. 10/3 ^e T. 10	Rappel 3 ^e T. 10/2 ^e T. 10	Prévisions 1 ^{er} T. 11
+	19%	14%	7%
=	52%	67%	85%
-	30%	19%	7%
Solde Biens de consommation	-11	-5	0
<i>Solde ensemble industrie</i>	<i>-1</i>	<i>-3</i>	<i>1</i>

Des baisses d'effectifs constatées pour 30 % des entreprises interrogées dans les biens de consommation

- Dans le secteur des biens de consommation, l'emploi a été déclaré en baisse au cours du 4^e trimestre 2010 pour 30% des entreprises. Ce résultat est le double des prévisions du dernier trimestre (15%). Ces baisses ont affecté surtout l'imprimerie et l'agro-alimentaire. Les hausses d'emplois sont concentrées dans le secteur de la pharmacie.
- Pour le 1^{er} trimestre 2011, 85% des industriels des biens de consommation devraient maintenir leur emploi au niveau de la fin 2010. Les industries de la pharmacie envisagent encore d'augmenter leurs effectifs. Au total, le solde des opinions devrait s'équilibrer.

3. Biens Intermédiaires

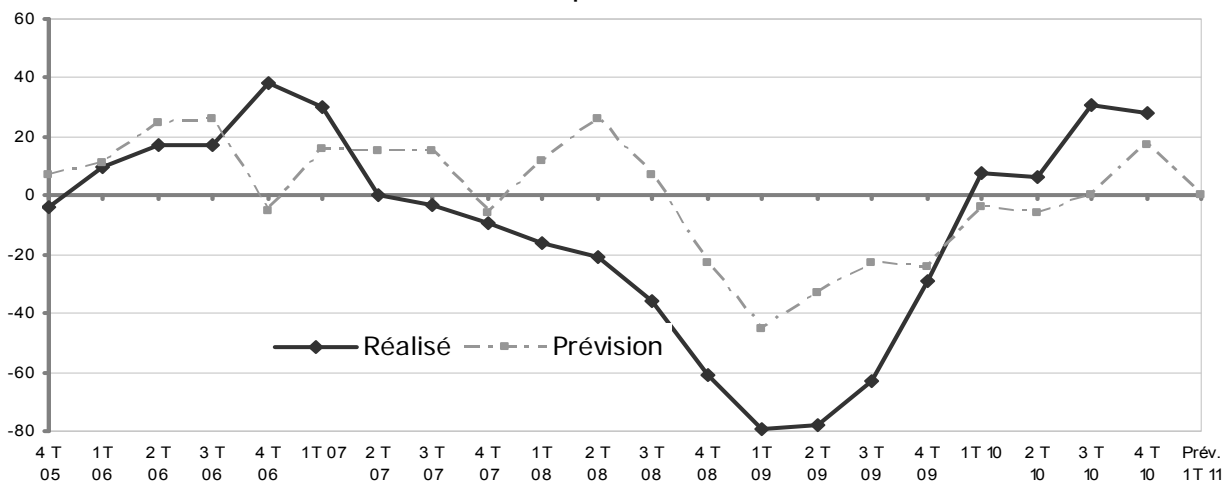
(Chimie-parachimie, papier-carton, caoutchouc-plastiques, matériaux de construction, métaux)

Solde des % d'opinions positives et négatives des industriels interrogés sur l'évolution de leur activité

Biens Intermédiaires

Carnets de Commandes

Evolution des soldes d'opinions sur les 5 dernières années



Opinions	4 ^e T. 10/3 ^e T. 10	Rappel 3 ^e T. 10/2 ^e T. 10	Prévisions 1 ^{er} T. 11
+	55%	53%	19%
=	18%	25%	61%
-	27%	22%	19%
Solde Biens Intermédiaires	28	31	0
<i>Solde ensemble industrie</i>	<i>36</i>	<i>38</i>	<i>9</i>

Des carnets en hausse pour 55% des entreprises des biens intermédiaires

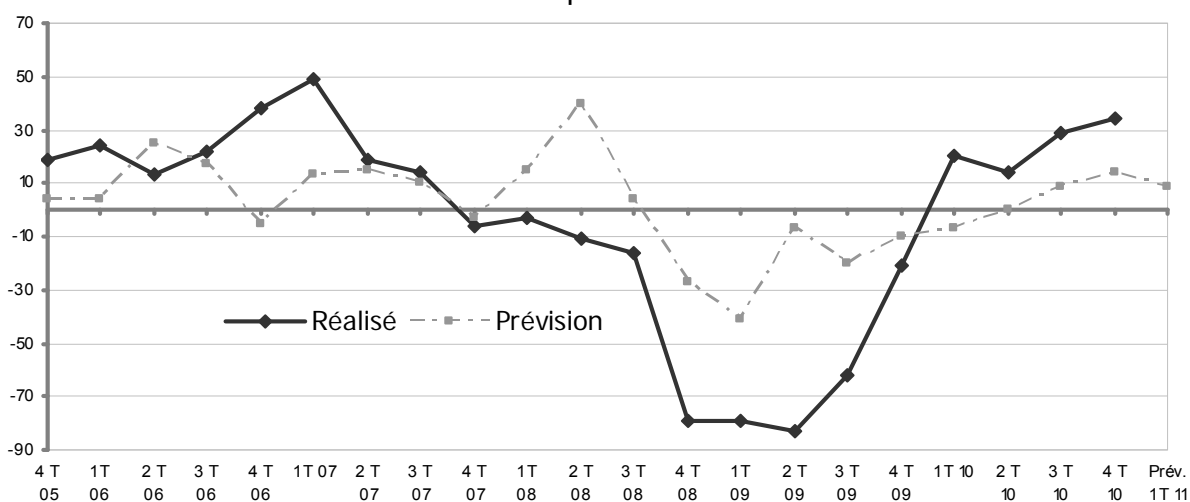
- 55% des industriels du secteur des biens intermédiaires interrogés ont constaté une progression de leurs carnets de commandes entre le 3^e et le 4^e trimestre de l'année. Les activités du papier-carton, de la métallurgie et du caoutchouc-plastique ont témoigné d'une hausse des carnets au cours du 4^e trimestre 2010. A l'inverse, les constats sur la période sont majoritairement négatifs dans les matériaux de construction.
- Pour le 1^{er} trimestre 2011, les prévisions restent positives pour les métaux et les caoutchoucs-plastiques mais la grande majorité des entreprises des biens intermédiaires (61%) attend une simple stabilisation de ses carnets au niveau de la fin 2010.

Solde des % d'opinions positives et négatives des industriels interrogés sur l'évolution de leur activité

Biens Intermédiaires

Production

Evolution des soldes d'opinions sur les 5 dernières années



Opinions	4 ^e T. 10/3 ^e T. 10	Rappel 3 ^e T. 10/2 ^e T. 10	Prévisions 1 ^{er} T. 11
+	58%	52%	25%
=	18%	26%	59%
-	24%	23%	16%
Solde Biens Intermédiaires	34	29	9
<i>Solde ensemble industrie</i>	<i>32</i>	<i>37</i>	<i>14</i>

Hausse de la production dans la majorité des entreprises des biens intermédiaires

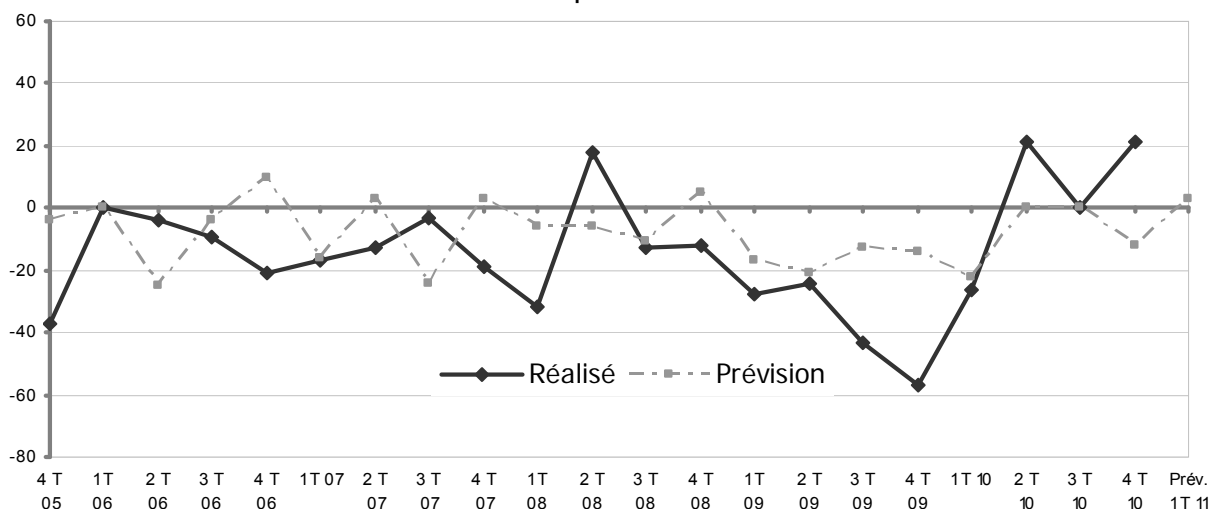
- Le papier-carton, une partie de la métallurgie et du caoutchouc-plastique ont soutenu la production dans les biens intermédiaires au cours du 4^e trimestre 2010. 58% des industriels interrogés dans ce secteur ont augmenté leur production par rapport au trimestre dernier et bien au-delà des prévisions qui se situaient à 24%. Le solde des opinions est largement positif à +34. Quelques baisses de production sont cependant signalées dans les matériaux de construction.
- Pour 6 entreprises sur 10, la production resterait stable au cours 1^{er} trimestre 2011 dans les biens intermédiaires. Le secteur des métaux envisage une amélioration.

Solde des % d'opinions positives et négatives des industriels interrogés sur l'évolution de leur activité

Biens Intermédiaires

Stocks

Evolution des soldes d'opinions sur les 5 dernières années



Opinions	4 ^e T. 10/3 ^e T. 10	Rappel 3 ^e T. 10/2 ^e T. 10	Prévisions 1 ^{er} T. 11
+	36%	28%	16%
=	48%	45%	71%
-	15%	28%	13%
Solde Biens Intermédiaires	21	0	3
<i>Solde ensemble industrie</i>	<i>4</i>	<i>3</i>	<i>7</i>

Maintien des stocks dans les biens intermédiaires au 4^e trimestre 2010

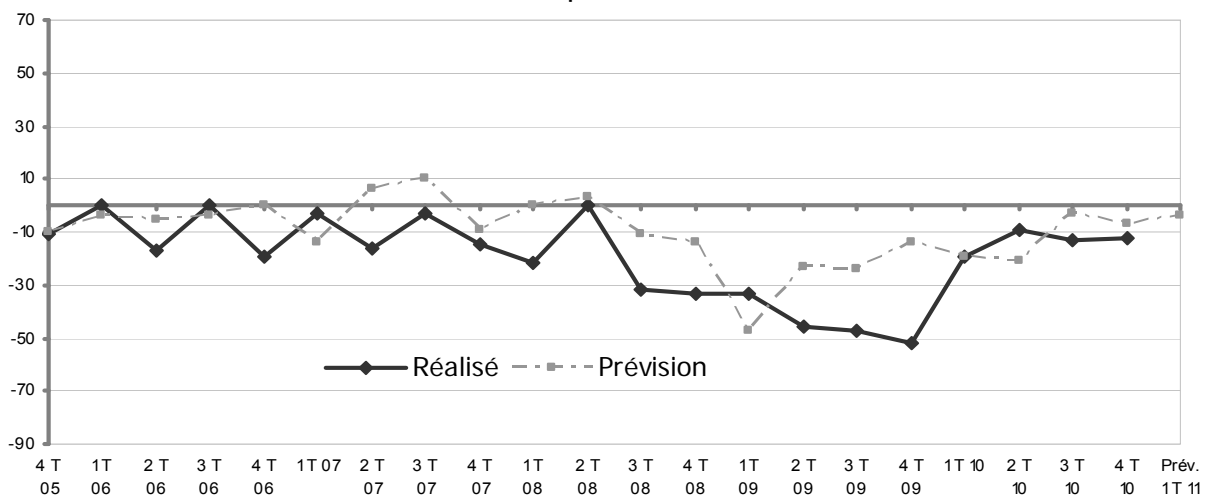
- Toutes les branches, à l'exception de la chimie, stabilisent ou augmentent leurs stocks au cours du 4^e trimestre 2010.
- Les prévisions pour le 1^{er} trimestre 2011 est à la stabilisation des stocks (71%) pour l'ensemble du secteur.

Solde des % d'opinions positives et négatives des industriels interrogés sur l'évolution de leur activité

Biens Intermédiaires

Emploi

Evolution des soldes d'opinions sur les 5 dernières années



Opinions	4 ^e T. 10/3 ^e T. 10	Rappel 3 ^e T. 10/2 ^e T. 10	Prévisions 1 ^{er} T. 11
+	30%	25%	9%
=	27%	38%	78%
-	42%	38%	13%
Solde Biens Intermédiaires	-12	-13	-4
<i>Solde ensemble industrie</i>	<i>0</i>	<i>-3</i>	<i>0</i>

Emploi en baisse dans quatre entreprises sur dix dans les biens intermédiaires

- 42% des entreprises interrogées dans les biens intermédiaires signalent une baisse de leur emploi au cours du dernier trimestre 2010 . Cette tendance se retrouve dans tous les sous secteurs sauf le papier-carton.
- Les perspectives d'emplois pour le 1^{er} trimestre 2011 restent mitigées. 78% des entreprises prévoient de stabiliser leurs effectifs. Les prévisions d'augmentation restent rares et se concentrent dans les métaux.

4. Biens d'Équipement

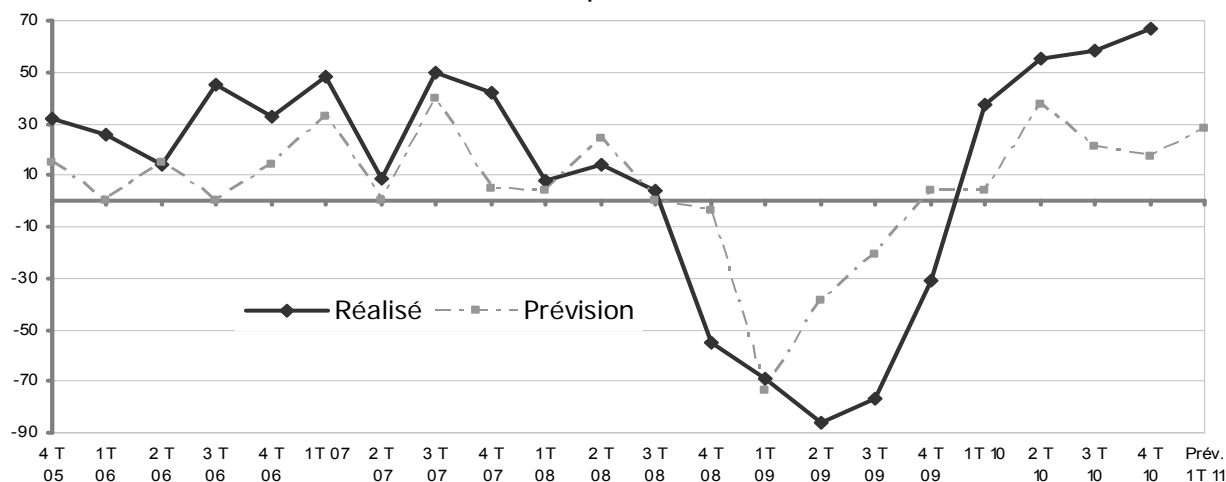
(Automobile-navale aéronavale, construction mécanique, construction électrique et électronique)

Solde des % d'opinions positives et négatives des industriels interrogés sur l'évolution de leur activité

Biens d'Équipement

Carnets de Commandes

Evolution des soldes d'opinions sur les 5 dernières années



Opinions	4 ^e T. 10/3 ^e T. 10	Rappel 3 ^e T. 10/2 ^e T. 10	Prévisions 1 ^{er} T. 11
+	80%	73%	39%
=	7%	12%	50%
-	13%	15%	11%
Solde Biens d'Équipement	67	58	28
<i>Solde ensemble industrie</i>	<i>38</i>	<i>38</i>	<i>10</i>

Une évolution de la demande en forte hausse sur tous les secteurs et de bonnes perspectives pour le 1^{er} trimestre 2011

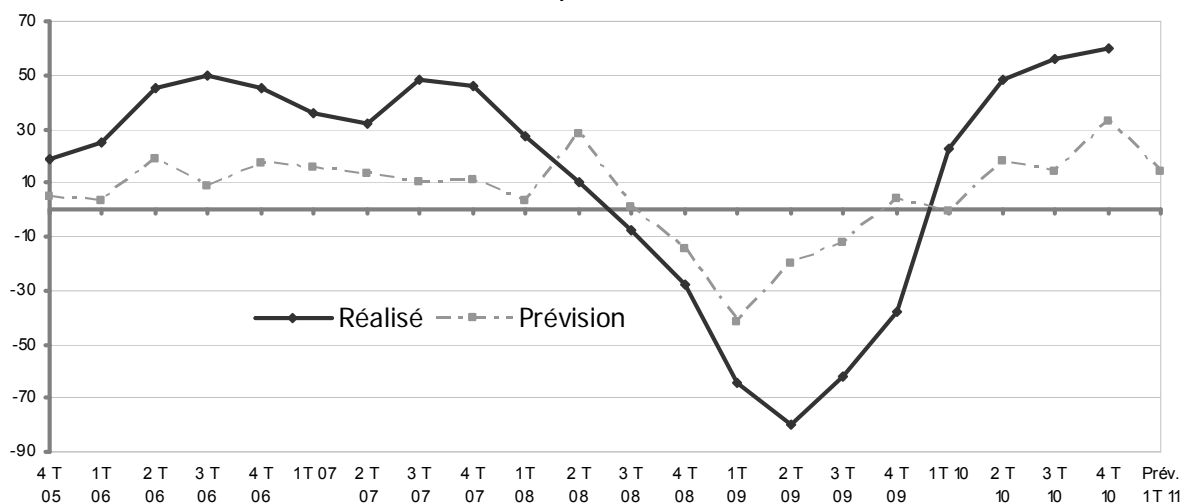
- 80% des entreprises des biens d'équipement ont constaté une hausse de leurs carnets au cours du 4^e trimestre 2010 et 13% ont observé une baisse. Le solde des opinions demeure très positif (+67), et très au-dessus des prévisions et des résultats relevés dans les autres secteurs.
- **Les prévisions pour le 1^{er} trimestre 2011** apparaissent **favorables**. 89% des entreprises prévoient une stabilisation (50%) ou une augmentation (39%) de la commande. La construction mécanique envisage majoritairement une augmentation des carnets.

Solde des % d'opinions positives et négatives des industriels interrogés sur l'évolution de leur activité

Biens d'Équipement

Production

Evolution des soldes d'opinions sur les 5 dernières années



Opinions	4 ^e T. 10/3 ^e T. 10	Rappel 3 ^e T. 10/2 ^e T. 10	Prévisions 1 ^{er} T. 11
+	77%	72%	37%
=	7%	12%	50%
-	17%	16%	13%
Solde Biens d'Équipement	60	56	24
<i>Solde ensemble industrie</i>	<i>34</i>	<i>37</i>	<i>14</i>

Production majoritairement en hausse dans les biens d'équipement au cours du 4^e trimestre et de bonnes perspectives pour le 1^{er} trimestre 2011

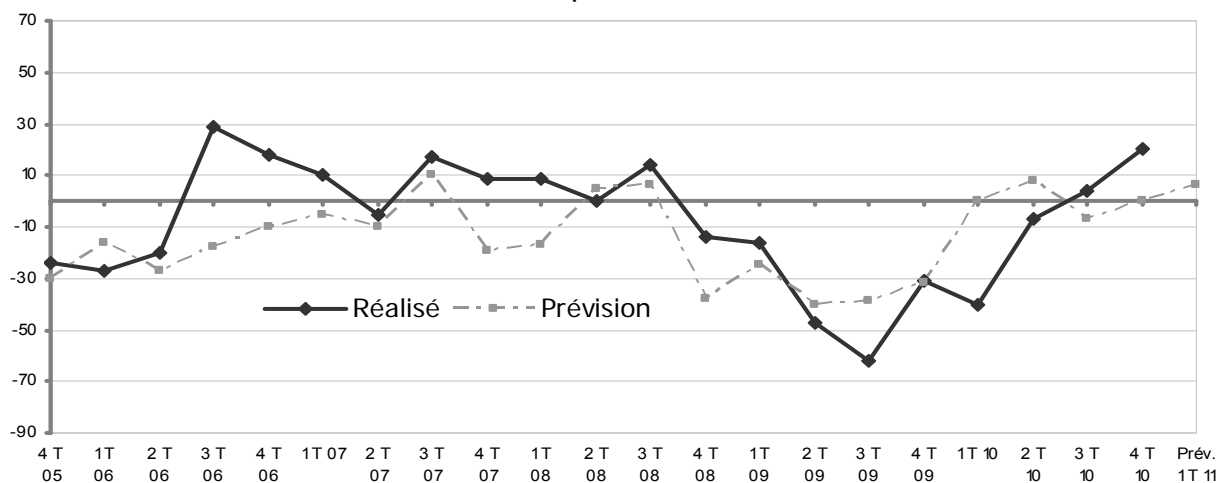
- 77% des entreprises interrogées dans les biens d'équipement ont augmenté leur production au cours du 4^e trimestre 2010. Ces opinions positives ont concernées les trois branches, les équipements de transport, la construction mécanique et la construction électrique et électronique. Les baisses sont restées rares. Le solde des opinions s'élève à +60.
- Les prévisions de production pour le 1^{er} trimestre 2011 restent bien orientées en hausse ou en stabilisation, portées majoritairement par la construction mécanique.

Solde des % d'opinions positives et négatives des industriels interrogés sur l'évolution de leur activité

Biens d'Equipement

Stocks

Evolution des soldes d'opinions sur les 5 dernières années



Opinions	4 ^e T. 10/3 ^e T. 10	Rappel 3 ^e T. 10/2 ^e T. 10	Prévisions 1 ^{er} T. 11
+	39%	32%	19%
=	42%	40%	68%
-	19%	28%	13%
Solde Biens d'Equipement	20	4	6
<i>Solde ensemble industrie</i>	<i>3</i>	<i>3</i>	<i>5</i>

Progression des stocks au 4^e trimestre 2010 et stabilisation pour le 1^{er} trimestre 2011

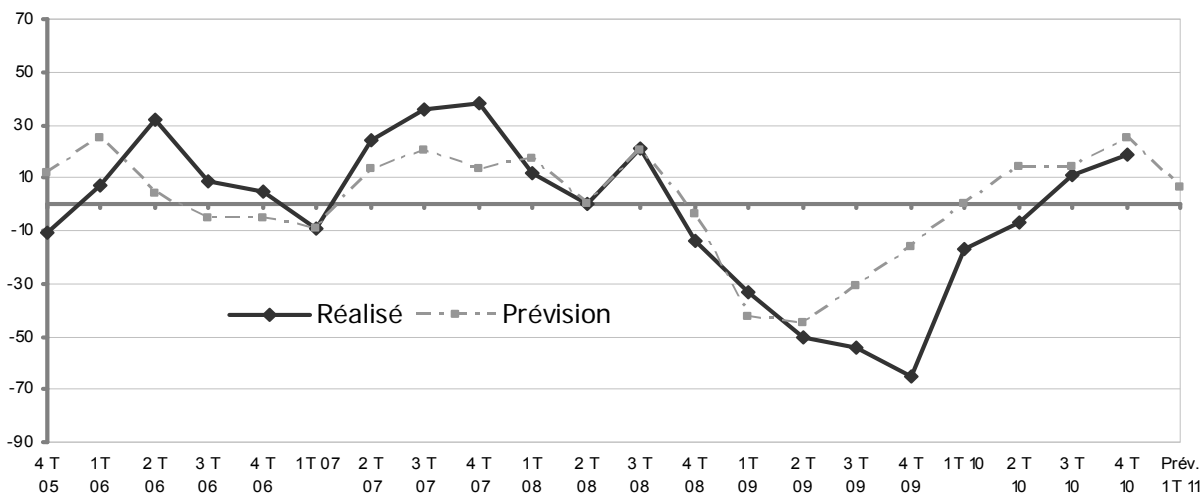
- L'évolution des stocks a été très contrastée selon les branches au cours du 4^e trimestre 2010. Ils ont progressé dans la construction mécanique et la construction électrique et électronique et ont globalement baissé dans les équipements de transport.
- Au 1^{er} trimestre 2011, les stocks devraient être maintenus au niveau de la fin 2010 dans 68% des entreprises du secteur. Les hausses se concentrent dans les firmes de la construction mécanique.

Solde des % d'opinions positives et négatives des industriels interrogés sur l'évolution de leur activité

Biens d'Equipement

Emploi

Evolution des soldes d'opinions sur les 5 dernières années



Opinions	4 ^e T. 10/3 ^e T. 10	Rappel 3 ^e T. 10/2 ^e T. 10	Prévisions 1 ^{er} T. 11
+	48%	37%	23%
=	23%	37%	60%
-	29%	26%	17%
Solde Biens d'Equipement	19	11	6
<i>Solde ensemble industrie</i>	<i>-1</i>	<i>-3</i>	<i>1</i>

Emploi jugé en hausse dans cinq entreprises sur dix interrogées dans les biens d'équipement et des perspectives moins négatives pour le 1^{er} trimestre 2011

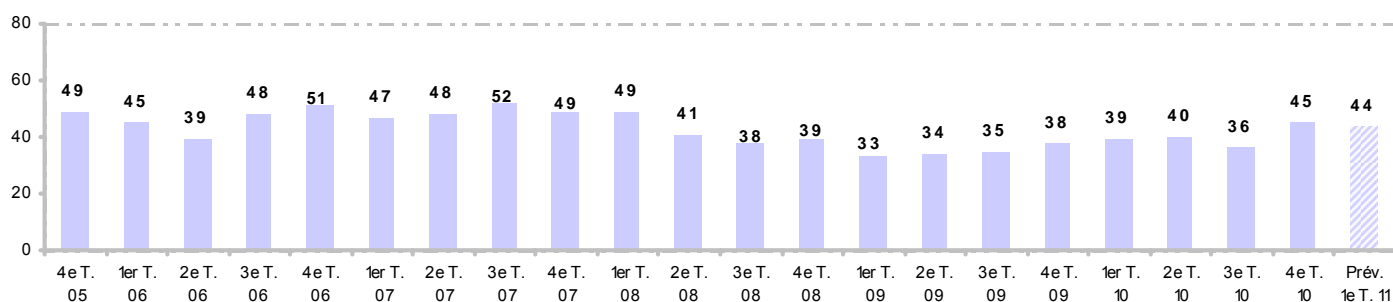
- Ce sont les biens d'équipement qui ont témoigné des opinions les plus positives sur l'évolution de l'emploi au cours du 4^e trimestre 2010. La hausse a été majoritairement constatée dans les trois branches du secteur, équipement de transport, construction mécanique, construction électrique et électronique.
- 60% des entreprises prévoient de stabiliser leurs effectifs au cours du 1^{er} trimestre 2011. C'est l'opinion majoritaire du secteur sauf pour les équipements de transport qui concentrent les évolutions négatives.

% des industriels :
 - déclarant des investissements en cours à la fin du trimestre d'enquête
 - prévoyant des investissements pour le trimestre suivant

Les investissements reprennent sauf dans les biens de consommation

Ensemble des secteurs

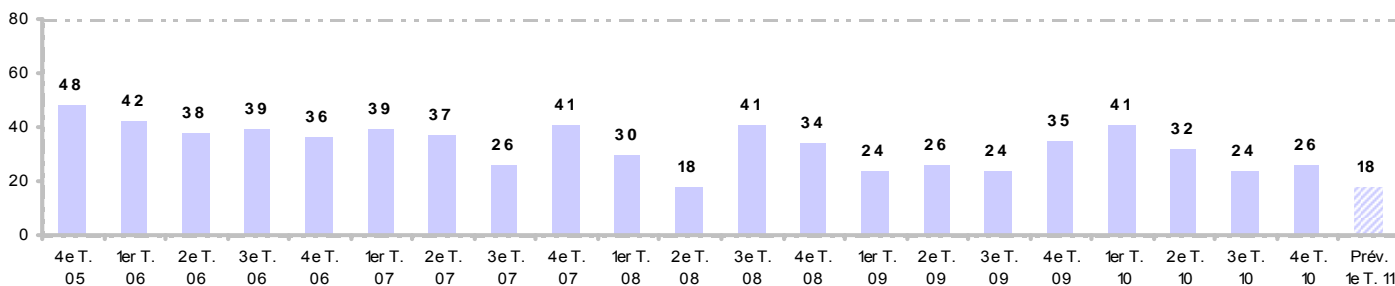
**45% des industriels ont signalé avoir des investissements en cours fin décembre
 Un taux qui devrait se maintenir au cours du 1^{er} trimestre 2011**



Tous secteurs confondus, 45% des industriels du panel avaient des investissements en cours fin décembre soit 9% de plus que fin septembre. Cette amélioration est générale mais variable en écarts selon les activités : élevée dans la pharmacie, la chimie, les matériels de transport, la construction électrique et électronique et les matériaux de construction. Elle est faible dans l'imprimerie et l'ameublement-bois.

Biens de consommation

Fin d'année morose et prévisions pessimistes



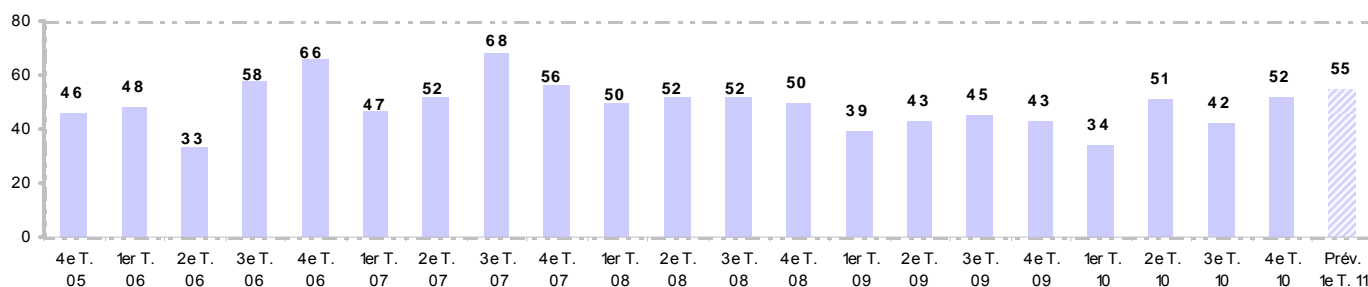
26% seulement des industriels du secteur ont déclaré des engagements en cours fin décembre. C'est une petite amélioration comparé au taux de septembre (24%), grâce à des engagements plus fréquemment signalés dans l'imprimerie et l'agroalimentaire. Les prévisions pour le 1^{er} trimestre 2011 sont pessimistes, portant à 18% le taux des entreprises qui auraient des investissements en cours fin mars. Le secteur de la pharmacie est cependant à l'inverse totale de la tendance avec des investissements en cours pour 60% des sondés.

% des industriels :
 - déclarant des investissements en cours à la fin du trimestre d'enquête
 - prévoyant des investissements pour le trimestre suivant

Les investissements (suite)

Biens intermédiaires

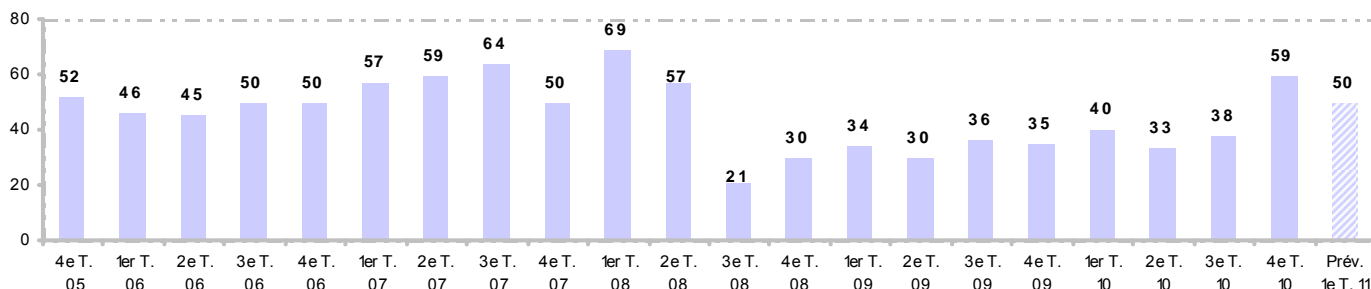
Augmentation au 4^e trimestre et confirmation attendue en début d'année



52% des entreprises des biens intermédiaires interrogées étaient engagées dans des investissements fin décembre 2010, un taux en hausse de 10% par rapport au précédent (42%), et au-dessus des prévisions (43%) faites lors de la dernière enquête. Les perspectives marquent une hausse avec 55% d'investisseurs attendue fin mars. Ce taux est variable selon les secteurs, plutôt orienté favorablement dans les matériaux de construction et les caoutchouc-plastiques.

Biens d'équipement

Un taux élevé pour le secteur et des perspectives optimistes



59% des entreprises interrogées dans les biens d'équipement étaient en cours d'investissements à la fin de 2010. C'est un taux élevé dans ce secteur moteur de l'industrie locale. Toutes les branches se sont montrées dynamiques. Les prévisions pour le 1^{er} trimestre sont optimistes : 50% des industriels ont déclaré prévoir des dépenses d'équipement au premier trimestre, notamment dans la construction mécanique.

6. L'avis des industriels du panel : manque de visibilité

Les commentaires des industriels collectés en complément de l'enquête d'opinions restent marqués par la prudence.

Les industriels, dans leurs commentaires, confirment la reprise des commandes et de la production ressentie dans toutes les branches avec cependant des nuances selon les entreprises.

Si certaines entreprises constatent une nette amélioration, notamment portée par la demande extérieure, d'autres attendent toujours la reprise (dans les matériaux de construction et le BTP). Certains secteurs évoquent encore du chômage technique pour le 1^{er} trimestre 2011 (matériel de transport, machinisme agricole et de chantier).

Les marchés sont jugés toujours fragiles, en raison notamment d'un manque de visibilité et de carnets très courts.

Des investissements ont été engagés mais surtout pour améliorer la productivité.

Pour les entreprises ayant bénéficié d'une année de reprise, les perspectives du début d'année 2011 sont plutôt à la stabilisation de l'activité.

7. L'avis des experts régionaux et nationaux : reprise lente et fragile

L'enquête annuelle régionale de la Banque de France (7), constate une accélération de l'activité au second semestre 2010 tirée par les exportations avec des perspectives positives pour janvier 2011. Selon les experts de la Banque de France, comme au niveau national, la reprise de l'activité industrielle devrait être lente et fragile en 2011. La sous utilisation des capacités de production se résorbe progressivement mais lentement. L'investissement resterait modéré, surtout dans l'agroalimentaire et avec un effort qui se porterait essentiellement sur les gains de productivité. Une accélération de la marche des affaires est escomptée avec une poursuite de la hausse des exportations.

Au niveau national, les constats de la Banque de France dans l'enquête de janvier sont de même nature : hausse de la production et de la demande, remontée du taux d'utilisation des capacités de production, mais qui reste d'un faible niveau. Une légère augmentation de l'activité est envisagée pour les 3 mois à venir mais comme pour tous les pays avancés, la reprise sera « molle » et contrastée.

Selon l'enquête semestrielle de janvier 2011 d'OSEO sur la conjoncture des petites et moyennes entreprises, le redémarrage de l'activité a été le plus vif dans l'industrie du secteur manufacturier et s'étend aux secteurs qui lui sont liés : commerce de gros, services aux entreprises et transport. Les créations nettes d'emplois constatées proviennent presque exclusivement des entreprises innovantes et de celles qui exportent. Ce sont elles qui affichent le meilleur optimisme pour le début d'année 2011.

(7) Les entreprises en Région Centre Bilan 2010 et perspectives 2011 : http://www.banque-france.fr/fr/statistiques/telecharger/economie/tendances/r05_bilan.pdf

Consulter les sites des experts nationaux et internationaux :

http://www.banque-france.fr/fr/statistiques/conjoncture/conjonc/tendances_regionales/centre.htm

<http://www.insee.fr>

<http://www.economic-research.bnpparibas.com>

<http://www.oseo.fr>

<http://www.coe-rexecode.fr>