

Edito

Une reprise confirmée et régulière mais encore fragile

L'année 2010 se termine sur des notes positives pour l'économie tourangelle, et tous les indicateurs confirment la reprise. Cependant, les événements de fin d'année (crise sociale sur les retraites, les carburants, les intempéries, les tensions internationales) sont autant de facteurs anxigènes qui affectent la confiance. Les répercussions sont sensibles sur la consommation et l'emploi. Les industriels, dont l'activité convalescente est souvent tributaire du dynamisme des échanges internationaux, hésitent à investir ou à embaucher. Les consommateurs adoptent la prudence et dépensent pour l'indispensable ou par opportunisme. L'activité touristique reste stable à des niveaux assez élevés. Dans ce contexte, les événements qui inquiètent le monde risquent de ralentir cette reprise encore fragile, par leurs impacts sur les prix des matières premières, les échanges commerciaux et la confiance générale.

Tendances	Entreprises		Consommation		Emploi
	Niveau d'activité	Investissement	Dépenses courantes	Logement	
février 2011	↑	↑	→	↑	→
Prévisions Mars 2011	→	↑	→	↑	→

► Activités des entreprises : une reprise encore fragile et tributaire des marchés internationaux

Les indicateurs de décembre et janvier confirment bien une reprise dans l'activité des entreprises avec un effet de tassement sur la fin de l'année et le début de 2011. Le recours à l'intérim marque une pause en décembre. Les chiffres d'affaires et les carnets industriels indiquent une amélioration certaine mais sont encore à des niveaux inférieurs à la normale. Les exportations sont en nette hausse sur l'année 2010 malgré un recul au 4^e trimestre. Les indicateurs d'investissement traduisent une légère reprise des engagements et des projets. La diminution du nombre d'entreprises défaillantes est encourageante.

En savoir plus : [Activité des entreprises](#)

► Consommation : les incertitudes induisent des comportements raisonnables

Face aux interrogations sur l'avenir à court terme de l'économie, les consommateurs tourangeaux adoptent des comportements raisonnables. Les dépenses de fin d'année ont été limitées dans tous les domaines et on ne s'endette plus à court terme pour consommer. Les dépenses se concentrent là où existe un besoin réel ou une opportunité. Ainsi, le marché automobile reste encore dynamique mais semble promis à un retournement après le 1^{er} trimestre 2011. L'épargne sécurisée se tourne vers des produits mieux rémunérés que les classiques livrets. La reprise des crédits à l'habitat et les volumes de transactions réalisés confirment l'activité soutenue du marché immobilier dans l'ancien et dans une plus faible mesure dans le neuf.

En savoir plus : [Consommation](#)

► Emploi : fin d'année mal orientée malgré le ralentissement de la hausse du chômage.

Quelle que soit la catégorie, la progression du chômage s'est maintenue au cours du mois de décembre 2010. La demande d'emploi des personnes n'ayant pas travaillé au cours du mois (cat. A) augmente légèrement par rapport à novembre 2010 (+0,9%) et l'évolution annuelle, très modérée par rapport à celle relevée fin 2009, reste notable (+2,4%/déc. 09), proche de celles enregistrées en France (+2,5%) et en région Centre

(+2,7%). Concernant l'ensemble des demandeurs tenus de faire des démarches de recherche d'emploi (cat. ABC), l'Indre et Loire connaît une situation moins dégradée (+1,3%/déc. 09) que celles constatées en France (+4,9%) et en région Centre (+2,3%). Les flux d'entrées et de sorties de Pôle emploi s'amenuisent, mais demeurent toujours déséquilibrés (plus d'entrées que de sorties). Les offres d'emploi déposées à Pôle emploi restent à un bon niveau, mais concernent majoritairement des contrats courts.

Les prévisions de l'OE2T - ESCSEM (E. Bosia), ne laissent pas d'espoir d'amélioration de la situation au cours du 1^{er} trimestre 2011.

En savoir plus : [Emploi](#)

► Activité touristique :

L'année 2010 se termine comme elle avait commencé : avec des résultats en baisse. Cela n'empêchera pas la Touraine de terminer l'année avec des résultats qui restent dans la lignée de ceux des années précédentes. L'équilibre des chiffres est donc atteint entre 2009 et 2010 de façon globale. Les campings sortent grands gagnants de ce cru 2010 face aux hôtels qui ont à nouveau traversé l'année avec difficulté. Si les Espagnols, Italiens et Allemands ont été moins présents en 2010, les Britanniques ont été plus nombreux (exclusivement dans les campings) tout comme les clientèles lointaines (Américains, Japonais...). Les Néerlandais (2^e clientèle étrangère d'Indre et Loire) maintiennent leur intérêt pour la Touraine.

En savoir plus : [Activité touristique](#)

Au niveau régional :

Selon les experts de la Banque de France « la production industrielle a légèrement augmenté en décembre 2010, à un rythme comparable à celui des deux mois précédents. Elle a progressé dans trois secteurs sur quatre et elle s'est maintenue dans la fabrication des autres produits industriels. Pour le douzième mois consécutif, les mises en fabrication enregistrent une progression sensible en rythme annuel.

Dans le même temps, le taux d'utilisation des capacités s'est

Edito

Une reprise confirmée et régulière mais encore fragile

rapproché de sa moyenne de longue période. Le courant de commandes nouvelles s'est accéléré, plus encore sur le marché intérieur qu'à l'exportation. A un an d'écart, la demande globale continue de bien progresser.

La situation des carnets s'est maintenue à un niveau jugé supérieur à la normale. Les stocks de produits à livrer se sont faiblement accrus et les encours globaux sont un peu supérieurs à la normale, en particulier dans la filière agroalimentaire et dans l'industrie automobile.

Le renchérissement des cours des matières premières s'est poursuivi, avec des tensions croissantes sur les approvisionnements. Les prix des produits finis n'ont pas subi de modification significative.

Les effectifs industriels ont légèrement progressé, le recours aux heures supplémentaires s'est également accru et le travail en équipes s'est développé.

Dans leurs prévisions pour les trois prochains mois, les industriels interrogés font état d'une augmentation sensible de la production qui concernerait trois des quatre grands secteurs ; seule la fabrication de matériels de transports, automobiles en particulier, connaîtrait un ralentissement de ses cadences à cet horizon.

L'activité a progressé dans les services marchands grâce à l'accroissement sensible observé dans les transports routiers de marchandises et dans les agences de travail temporaire. Le courant d'affaires s'est maintenu dans la réparation automobile, la publicité et les études de marché. Il a ralenti dans les autres branches, avec une baisse prononcée dans l'hébergement-restauration. Le niveau d'ensemble est comparable à celui de décembre 2009. Les effectifs ont été légèrement renforcés.

Un nouvel accroissement du volume d'affaires est escompté au cours de la prochaine période ».

L'INSEE observe un léger ralentissement de l'activité et juge l'économie régionale morose. Le redressement progressif dans l'industrie se confirme mais une atonie persiste dans le bâtiment. La légère diminution est aussi visible dans les services et la création d'auto-entreprises poursuit sa baisse.

Les notes positives concernent le dynamisme des échanges extérieurs et la poursuite de la reprise de l'emploi.

En effet les enquêtes montrent la hausse de l'emploi salarié et le recul du turn-over. Le marché du travail s'améliore donc avec la stabilisation des taux de chômage, la diminution de la demande d'emploi et une nette progression du nombre d'offres d'emploi. La progression ininterrompue du recours au travail temporaire conforte cette amélioration.

Au niveau national, selon les experts du Crédit Agricole « l'économie française s'achemine peu à peu vers l'après-crise. Sa croissance se rééquilibre, en se nourrissant de plus en plus de consommation et d'investissement. Elle doit dorénavant se consolider, pour résister au ralentissement de l'économie mondiale et à l'assainissement nécessaire des finances publiques prévu dès 2011.

Dans cette nouvelle phase, l'emploi, générateur de revenus, donc de consommation, joue un rôle décisif. Or, dans un contexte d'incertitude et de recherche de gains de productivité, sa reprise s'annonce lente, avec des effets dommageables sur la croissance ».

Les bouleversements internationaux en cours ne resteront pas non plus sans effets. Leurs conséquences sur les prix, les marchés, les échanges internationaux et la confiance globale pourraient encore ralentir la croissance de l'économie mondiale et, par capillarité, la nôtre.

Jean-Marc Defrasne

Achévé de rédiger le 3 mars 2011

A consulter :

Site COE-Rexecode : www.coe-rexecode.fr

Site BNP Paribas : www.Economic-research.bnpparibas.com

Site INSEE : www.insee.fr

Site banque de France : www.banque-france.fr/fr/statistiques/economie/economie.htm

Site Eurostat : www.epp.eurostat.ec.europa.eu/portal/page/portal/eurostat/home

Site OCDE : www.oecd.org

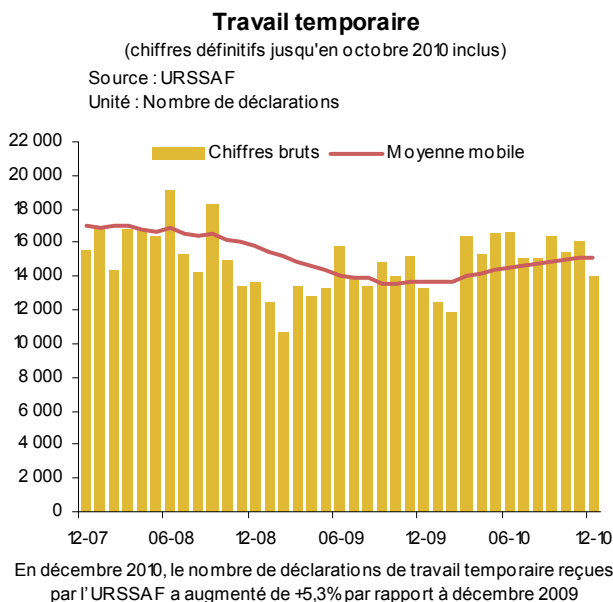
Site Oseo : www.oseo.fr

Activité des entreprises

Une reprise encore fragile et tributaire des marchés internationaux

Les indicateurs de décembre et janvier confirment bien une reprise dans l'activité des entreprises avec un effet de tassement sur la fin de l'année et le début de 2011. Le recours à l'intérim marque une pause en décembre. Les chiffres d'affaires et les carnets industriels indiquent une amélioration certaine mais sont encore à des niveaux inférieurs à la normale. Les exportations sont en nette hausse sur l'année 2010 malgré un recul au 4^e trimestre. Les indicateurs d'investissement traduisent une légère reprise des engagements et des projets. La diminution du nombre d'entreprises défilantes est encourageante.

► Le recours au travail temporaire poursuit sa progression



14 039 contrats ont été signés au cours du mois de décembre dans les agences de travail temporaire d'Indre-et-Loire. Ces chiffres témoignent d'un ralentissement certain par rapport aux contrats signés en novembre (16 108). Sur l'ensemble de l'année, comparé à 2009, le nombre de contrats signés a augmenté de 11% et rattrape doucement mais régulièrement le niveau moyen d'un mois de décembre sur la période d'avant crise (2004-2008) en Indre-et-Loire.

Au niveau national, selon l'Urssaf, dans l'intérim, l'emploi poursuit sa progression sur un rythme élevé (+ 5,5% sur trois mois et + 21,2% sur un an). Néanmoins, le nombre de salariés de ce secteur reste encore bien inférieur à celui d'avant mi-2008.

► Les carnets de commandes industriels

Selon les industriels tourangeaux interrogés fin décembre (1) les **carnets de commandes se sont améliorés dans six entreprises sur dix**, parfois dans des proportions importantes et le solde des opinions s'est établi à +38 contre -27 l'année dernière. L'activité a été soutenue dans chacun des trois

grands secteurs mais plus particulièrement dans celui des biens d'équipement. Le secteur de l'imprimerie est plus à la peine. Une majorité d'industriels prévoit le maintien de leurs carnets au cours du 1^{er} trimestre 2011.

(1) Sondage Express Industrie OE2T - 4^e trimestre 2010, à télécharger : http://economie-touraine.com/iso_upload/ecos_enq_industrie_4t_2010.pdf

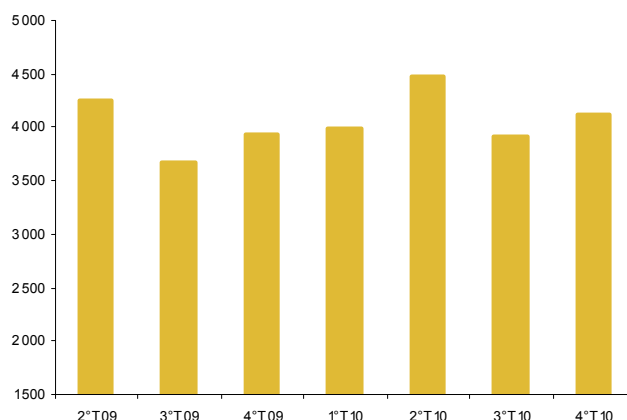
► Les carnets de commandes dans le bâtiment

Selon l'enquête des Centres de Gestion Agréés de la région Centre, le carnet moyen des professionnels du bâtiment s'est stabilisé au 4^e trimestre 2010 au même niveau que l'an dernier soit 11 semaines. En Indre et Loire le carnet de commande moyen se situe à 12 semaines.

► Le chiffre d'affaires des entreprises déclarant en Indre-et-Loire au 4^e trimestre

Chiffre d'affaires des entreprises (Tous régimes)

Source : Direction des Services Fiscaux
Unité : Millions d'euros



Les entreprises dont le siège est en Indre-et-Loire ont enregistré une hausse de leurs chiffres d'affaires de 5,4% par rapport au 3^e trimestre, confirmant ainsi une amélioration de l'activité sur la fin de l'année. **En chiffres d'affaires cumulés, 2010 affiche au final une hausse de 3,2% sur 2009.**

Activité des entreprises

Une reprise encore fragile et tributaire des marchés internationaux

(suite)

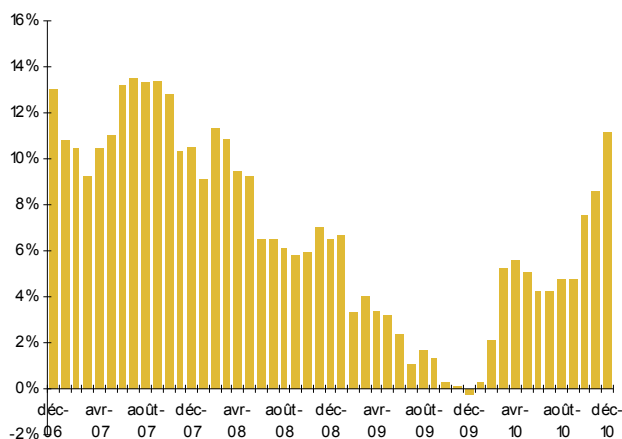
► Les crédits aux entreprises

L'évolution des encours (1) des banques tourangelles sur les entreprises a bondi de 11,1% entre la fin décembre 2009 et la

Crédits aux entreprises

Source : Banque de France

Unité : % d'évolution par rapport au même mois de l'année précédente



En décembre 2010, les crédits d'entreprise sont en hausse de +11,1% par rapport à décembre 2009

fin décembre 2010, soit 2,49 points de plus que le précédent observé en novembre. Cette amélioration témoigne de la reprise observée cette fin d'année 2010.

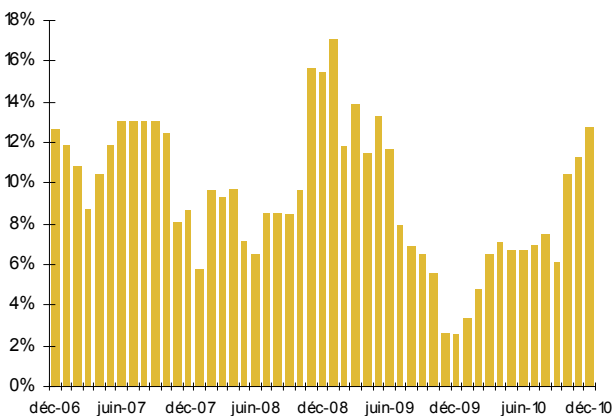
(1) Montant en valeur établi à une date T du stock des crédits détenus par les banques tourangelles sur leur clientèle d'entreprises.

► Forte accélération des crédits d'équipement aux entreprises

Crédits d'équipement* des entreprises

Source : Banque de France

Unité : % d'évolution par rapport au même mois de l'année précédente



En décembre 2010, les crédits d'équipement sont en hausse de +12,8% par rapport à décembre 2009

* Les crédits d'équipement comprennent les crédits d'investissement ainsi que d'autres opérations (LBO et financements de rachat de fonds).

Le montant des crédits d'équipement en cours détenus par les banques tourangelles sur leur clientèle d'entreprises a augmenté de 12,8% entre décembre 2009 et décembre 2010. **Ce taux de croissance, en augmentation régulière depuis février 2010, s'accélère.**

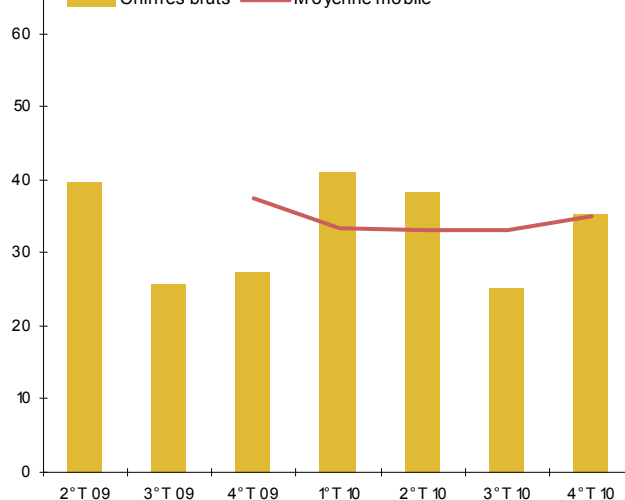
► L'investissement des entreprises au 4^e trimestre 2010

Investissement des entreprises : TVA déductible sur immobilisations

Source : Direction des Services Fiscaux

Unité : Millions d'euros

■ Chiffres bruts — Moyenne mobile



Les montants investis au 4^e trimestre par les entreprises tous secteurs confondus ont augmenté de 39% sur un 3^e trimestre encore faible. Le 4^e trimestre est supérieur de 28% au 4^e trimestre 2009. Cette accélération de la fin d'année se retrouve dans les indicateurs financiers et dans les opinions des industriels. L'évolution annuelle 2010/2009 reste cependant négative (-7%).

► L'investissement industriel redémarre lentement au 4^e trimestre 2010

45% des industriels interrogés en décembre (2) ont déclaré avoir des dépenses d'équipement en cours. Ils sont aussi nombreux à en prévoir pour les premiers mois de 2011. Le taux des industriels engagés dans des investissements à la fin du 1^{er} trimestre serait stabilisé à 44%. Sans retrouver les niveaux d'avant crise, nous pouvons constater une reprise de l'investissement.

(2) Sondage Express Industrie OE2T - 4^e trimestre 2010, à télécharger : http://economie-touraine.com/iso_upload/ecos_enq_industrie_4t_2010.pdf

► Une bonne année pour le commerce extérieur malgré un ralentissement au 4^e trimestre 2010

Après un début d'année favorable pour les produits tourangeaux sur les marchés internationaux, les exportations en valeur du 4^e trimestre 2010 ont baissé de 8,4% par rapport

Activité des entreprises

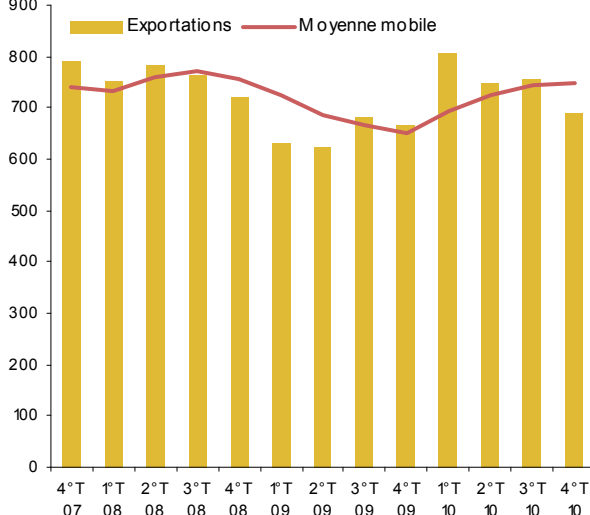
Une reprise encore fragile et tributaire des marchés internationaux

(suite)

au précédent. Cette évolution confirme le recul en fin d'année des marchés internationaux annoncé par les experts. Avec une variation à la hausse de 15%, l'année 2010 marque cependant une nette progression en Indre-et-Loire avec un total de 3 milliards d'euros. Elle se rapproche ainsi de l'année 2008 qui avait été exceptionnelle et dépasse les résultats de 2006 et 2007. Au niveau régional, la progression annuelle est aussi orientée à la hausse de 12,2% par rapport à l'année passée mais ne rattrape pas en revanche les niveaux d'avant la crise.

Montant trimestriel des exportations

Source : Direction Régionale des Douanes
Unité : Millions d'euros



► Créations d'entreprises

Les chiffres de décembre 2010 sont encore provisoires, mais la hausse des créations d'établissements (1) auprès du Registre du Commerce et des Sociétés devrait approcher les 5% sur l'année comparée à 2009. Ce dynamisme est cependant à relativiser, porté pour partie par le dispositif d'auto-entrepreneur. L'absence de données départementales quantitatives et qualitatives ne permet pas d'analyser la création d'activités nouvelles au cours de l'année 2010.

Le constat est le même pour le Répertoire de Métiers qui enregistre une hausse des immatriculations de 34,5% sur l'année 2010 comparée à 2009. Mais, sur 806 créations au total, 554 l'on été sous le statut d'auto-entrepreneur.

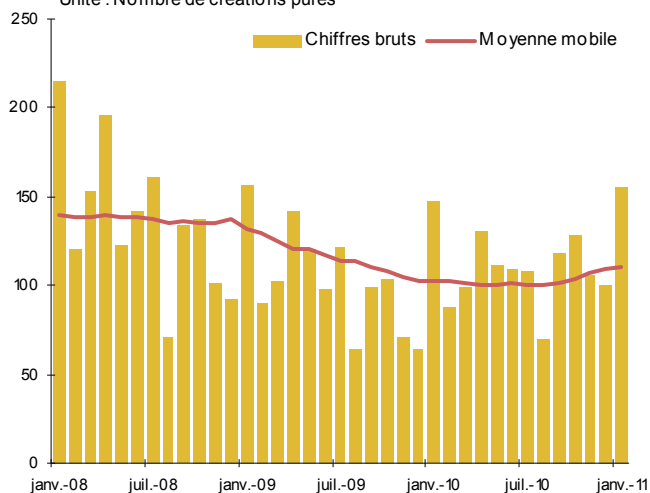
Les études de niveau national donnent cependant des éléments d'appréciation. Selon l'INSEE, après 580 200 entreprises nouvelles en 2009, puis 622 000 en 2010, le nombre total de créations d'entreprises marchandes hors activité agricole est encore en hausse : +7%. Elle est très inférieure à celle de 2009 (+75%), année où le régime de l'auto-entrepreneur avait été mis en place avec un très grand suc-

cess. En 2010, le nombre de demandes de création d'auto-entreprises augmente encore (+12%). Mais, phénomène nouveau, le nombre de créations de sociétés repart à la hausse (7%), alors qu'il avait diminué de 6% en 2009.

(1) 1^{ère} inscription d'un établissement (siège ou établissement secondaire) au RCS d'Indre et Loire.

Créations pures* d'établissements déclarés au Registre du Commerce et des Sociétés (chiffres définitifs jusqu'en novembre 2010 inclus)

Source : OE2T - Fichier consulaire de la CCI de Touraine
Unité : Nombre de créations pures

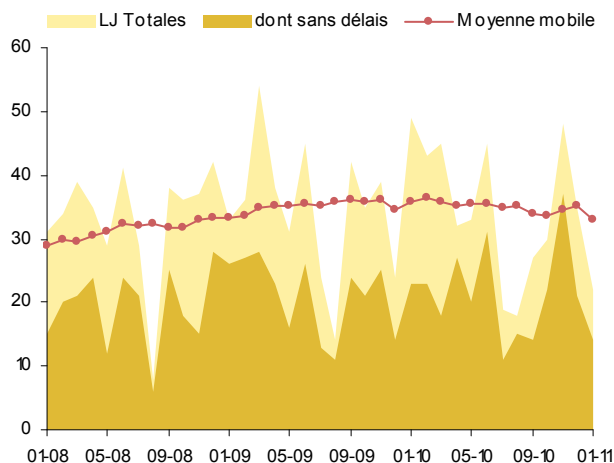


* Une création pure correspond à la 1^{ère} inscription d'un établissement au RCS d'Indre et Loire (hors auto-entreprise).

► Les défaillances d'entreprises

Liquidations judiciaires totales dont sans délai

Source : Tribunal de Commerce
Unité : Nombre de jugements



22 liquidations judiciaires en janvier 2011 sur 4 séances dont 14 sans délai.

Activité des entreprises

■ Une reprise encore fragile et tributaire des marchés internationaux

(suite)

Les ouvertures en redressement judiciaire, en nette diminution l'an dernier (-25%), ont été **plus nombreuses en janvier 2011** (22 contre 14 en janvier 2010). Les liquidations judiciaires s'inscrivent également en baisse de 55% (22 liquidations contre 49 en janvier 2010). Les liquidations prononcées directement sans plan de redressement ont aussi diminué (14 jugements). Les décisions de liquidation faisant suite à un plan de redressement ont été moins nombreuses. Les dossiers en cours sont néanmoins élevés et représentent autant de risques de voir s'accroître les liquidations au cours des prochains mois.

Consommation

Les incertitudes induisent des comportements raisonnables

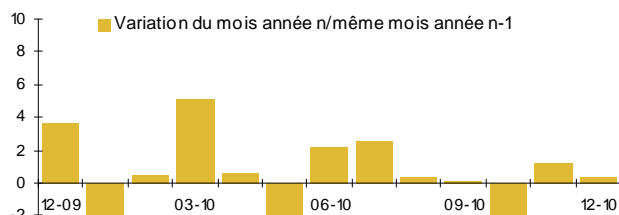
Face aux interrogations sur l'avenir à court terme de l'économie, les consommateurs tourangeaux adoptent des comportements raisonnables. Les dépenses de fin d'année ont été limitées dans tous les domaines et on ne s'endette plus à court terme pour consommer. Les dépenses se concentrent là où existe un besoin réel ou une opportunité. Ainsi, le marché automobile reste encore dynamique mais semble promis à un retournement après le 1^{er} trimestre 2011. L'épargne sécurisée se tourne vers des produits mieux rémunérés que les classiques livrets. La reprise des crédits à l'habitat et les volumes de transactions réalisés confirment l'activité soutenue du marché immobilier dans l'ancien et dans une plus faible mesure dans le neuf.

► Bilan morose pour le commerce indépendant spécialisé

Chiffre d'affaires du commerce Secteur Beauté Esthétique

(chiffres définitifs jusqu'en novembre '10 inclus)

Source : CGA 37
Unité : Evolution en pourcentage



En décembre 2010, le chiffre d'affaires du secteur "Beauté Esthétique" a augmenté de +0,4% par rapport à décembre 2009

L'enquête du Centre de Gestion Agréé 37 dans le commerce indépendant spécialisé et de proximité montre que **les fêtes de fin d'année n'ont pas généré les dépenses espérées pour remonter les chiffres d'affaires de l'année 2010.**

En décembre, les chiffres d'affaires ont quasiment tous gardé le niveau de l'an dernier. Le secteur de la **beauté et de l'esthétique n'a amélioré ses ventes en valeur que de 0,4%** à l'occasion des fêtes de fin d'année et de 0,5% sur l'année.

Dans le **commerce alimentaire spécialisé, le chiffre d'affaires a progressé de 0,2%** sur un mois de décembre 2009 peu actif. L'année 2010 se termine avec une hausse de 0,2% sur 2009.

Pour les spécialistes en **équipement de la personne, décembre est en hausse de 0,3%**. L'année 2010 affiche une légère baisse des ventes (-0,5%) comparée à un résultat 2009 déjà très modéré.

Le secteur de la santé n'a pas échappé à la morosité ambiante avec une faible **hausse de 0,5%** de ses ventes en valeur en décembre et de 0,6% sur l'année.

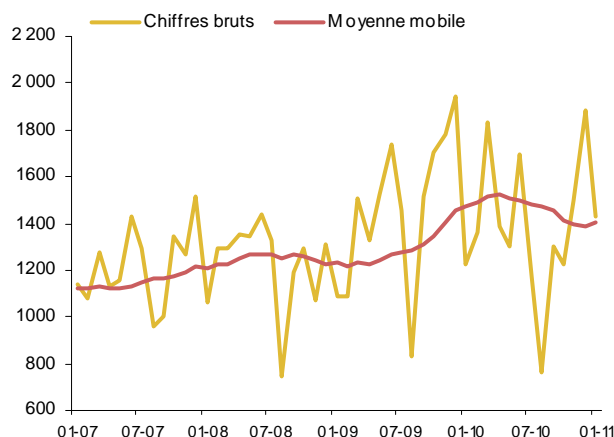
► Un marché automobile encore dynamique

1 884 immatriculations de voitures neuves ont été enre-

gistrées en Indre-et-Loire en décembre 2010. C'est un excellent chiffre mais cependant en repli de 3% par rapport au mois de décembre 2009. 1 430 immatriculations ont été enregistrées en janvier 2011. C'est un bon niveau pour un tout début d'année, en progression de 17% par rapport à janvier 2010. Le marché est toujours soutenu par les promotions et par l'anticipation d'une disparition de la prime à la casse. Ce bon résultat n'efface pas la crainte des professionnels de voir le marché s'essouffler après le premier trimestre 2011.

Immatriculations de véhicules neufs

Source : CNPA
Unité : Nombre de véhicules



Les immatriculations de véhicules neufs en janvier 2011 par rapport à janvier 2010 sont en augmentation de +16,9%

► Les crédits de trésorerie sont peu utilisés

Avec **1,09% (1) de progression entre décembre 2009 et décembre 2010**, les encours de crédit des particuliers dans les banques tourangelles confirment une stabilité observée depuis la fin de l'été 2009. Elle traduit le souci des consommateurs de limiter leur endettement de court terme et également la prudence des banques dans l'octroi de ces crédits. Cette tendance de fond se confirme au niveau national.

(1) Montant en valeur établi à une date t du stock des crédits détenus par les banques tourangelles sur leur clientèle de particuliers.

Consommation

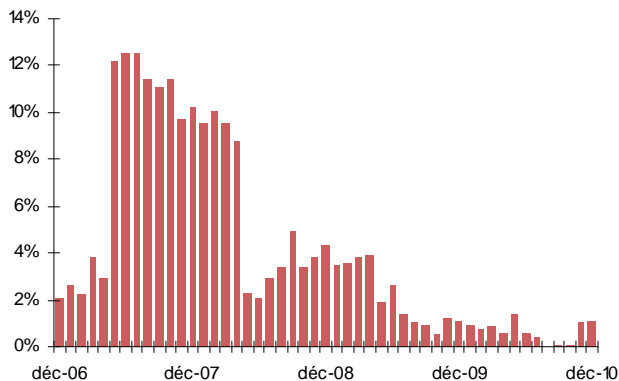
Les incertitudes induisent des comportements raisonnables

(suite)

Crédits de trésorerie des ménages

Source : Banque de France

Unité : % d'évolution par rapport au même mois de l'année précédente



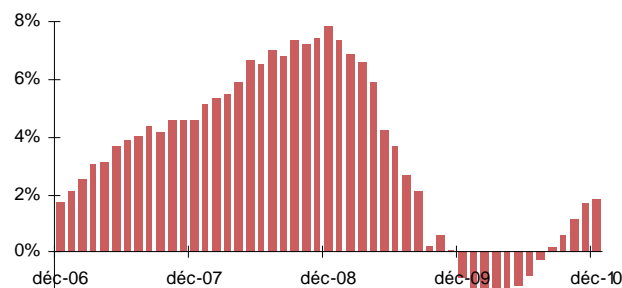
En décembre 2010, le montant des crédits de trésorerie accordé aux ménages a progressé de +1,1% par rapport à décembre 2009

► Un regain d'intérêt pour l'épargne bancaire modéré mais régulier

Evolution de l'Epargne des ménages

Source : Banque de France

Unité : % d'évolution par rapport au même mois de l'année précédente



En décembre 2010, l'épargne des ménages a progressé de +1,8% par rapport à décembre 2009

Les encours d'épargne des particuliers dans les banques tourangelles ont augmenté de 1,8% entre décembre 2009 et décembre 2010. La hausse du taux de rémunération du livret A et du livret de Développement Durable (2% depuis février 2010) devrait accélérer cette tendance sans toutefois détourner l'épargne des placements plus longs et mieux rémunérés comme l'assurance-vie.

► Les crédits à l'habitat reflètent le dynamisme du marché

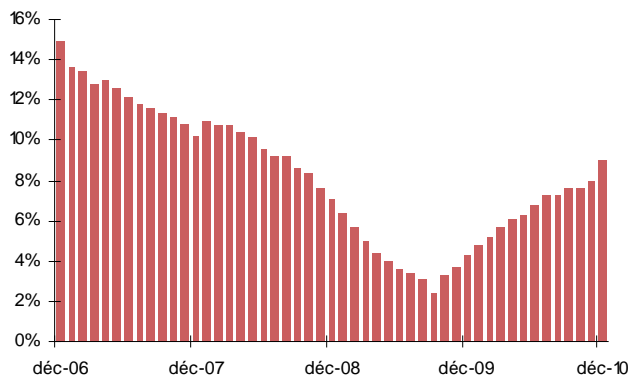
Les encours de crédit à l'habitat (1) des particuliers dans les banques tourangelles ont augmenté de 9% entre décembre 2009 et décembre 2010. Cette hausse est régulière et s'accélère depuis septembre 2009 où le taux de croissance le plus bas a été enregistré. Cette évolution reflète notamment la poussée des souscriptions de prêts effectuées en anticipation des modifications des incitations fiscales entrant en vigueur début 2011.

(1) Montant en valeur établi à une date t du stock des crédits détenus par les banques tourangelles sur leur clientèle de particuliers.

Crédits à l'habitat des ménages

Source : Banque de France

Unité : % d'évolution par rapport au même mois de l'année précédente

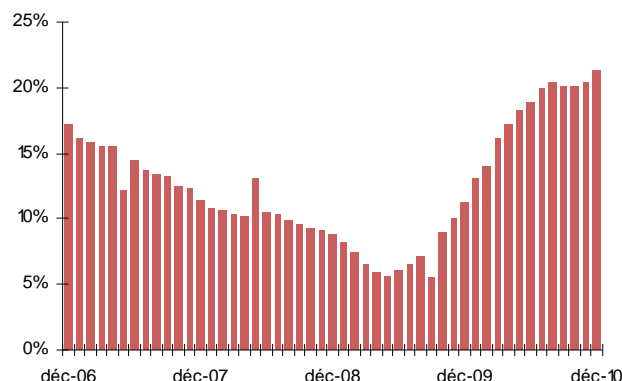


En décembre 2010, le montant des crédits à l'habitat accordé aux ménages a progressé de +9,1% par rapport à décembre 2009

Crédits à l'habitat des ménages à taux 0%

Source : Banque de France

Unité : % d'évolution par rapport au même mois de l'année précédente



En décembre 2010, le montant des crédits à 0% accordé aux ménages a progressé de +21,4% par rapport à décembre 2009

Les crédits à taux zéro sont particulièrement dynamiques, avec une hausse des encours de plus de 21% sur un an.

Consommation

Les incertitudes induisent des comportements raisonnables

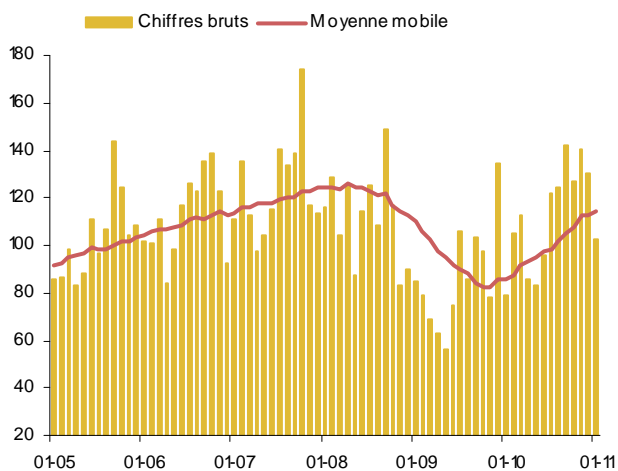
(suite)

Au niveau national, tous types de crédits à l'habitat confondus, la tendance est la même.

► Reprise confirmée pour le logement ancien

Marché de l'immobilier ancien (Habitat et professionnel)

Source : Direction départementale des Services Fiscaux
Unité : Montant mensuel des transactions en millions d'euros



En référence à l'année 2009 au creux de la vague, les transactions dans l'immobilier ancien enregistrent toujours des hausses malgré un net recul en janvier 2011. Sur l'ensemble de l'année 2010, le marché est en hausse de près de 30% avec une accélération de la reprise au 4^e trimestre confirmée en décembre. Ce rebond significatif et ce recul de début d'année s'expliquent en partie par la fin des incitations fiscales et la menace d'une remontée des prix et des taux de crédit attendus pour début 2011.

► Disparité toujours importante dans le logement neuf

Avec 165 logements individuels mis en chantier, le mois de décembre enregistre une hausse de 17,9% par rapport à décembre 2009, mais ne permet pas de rattraper le retard de 2010 qui se situe encore à -4,7%. Les chiffres de la Touraine sont moins bons que dans l'ensemble de la région Centre qui accuse un retard de -2,34%.

Par nature très irrégulier, le marché collectif a été peu actif en décembre avec 46 appartements commencés. En cumul annuel sur l'année, les mises en chantier ont baissé de 41,8% comparées à 2009. Le marché régional a suivi les mêmes tendances, avec un mois de décembre faible (252 mises en chantier contre 453 en décembre 2009) et un recul beaucoup plus sévère (-54,7%) sur l'année.

A ce jour, la comparaison du cumul du nombre de logements collectifs autorisés par rapport à 2009 confirme cette dégradation du marché collectif en 2010 avec une baisse de 50,6%. Le logement individuel enregistre une légère progres-

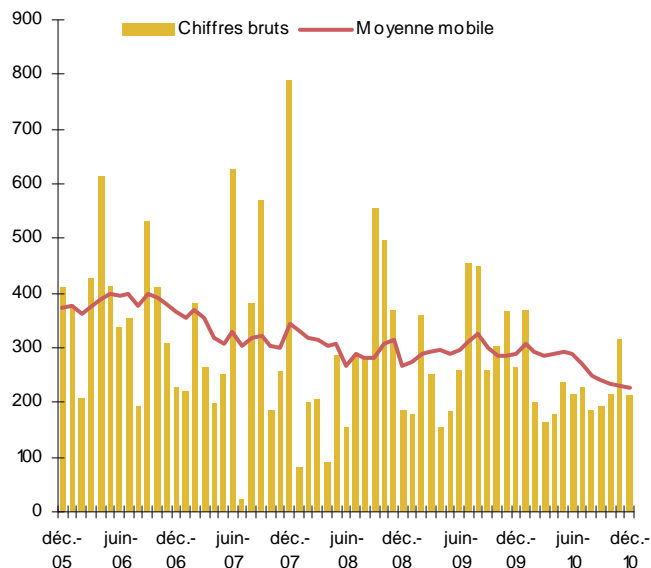
sion de 11%.

Le nombre de permis de construire déposés en décembre est cependant encourageant avec 236 logements individuels pour 130 en décembre 2009 et 155 pour 48 dans le logement collectif.

Sur le marché du logement, voir « Le marché du logement en Indre-et-Loire à l'automne 2010 » à télécharger à l'adresse : http://economie-touraine.com/iso_upload/OE2T_marche_logement_automne_2010.pdf

Construction neuve : logements commencés

Source : DRE Centre - SITADEL II
Unité : Nombre de logements commencés



Emploi

Fin d'année mal orientée malgré le ralentissement de la hausse du chômage

Quelle que soit la catégorie, la progression du chômage s'est maintenue au cours du mois de décembre 2010. La demande d'emploi des personnes n'ayant pas travaillé au cours du mois (cat. A) augmente légèrement par rapport à novembre 2010 (+0,9%) et l'évolution annuelle, très modérée par rapport à celle relevée fin 2009, reste notable (+2,4%/déc. 09), proche de celles enregistrées en France (+2,5%) et en région Centre (+2,7%). Concernant l'ensemble des demandeurs tenus de faire des démarches de recherche d'emploi (cat. ABC), l'Indre et Loire connaît une situation moins dégradée (+1,3%/déc. 09) que celles constatées en France (+4,9%) et en région Centre (+2,3%). Les flux d'entrées et de sorties de Pôle emploi s'amenuisent, mais demeurent toujours déséquilibrés (plus d'entrées que de sorties). Les offres d'emploi déposées à Pôle emploi restent à un bon niveau, mais concernent majoritairement des contrats courts. Les prévisions de l'OE2T - ESCEM (E. Bosia), ne laissent pas d'espoir d'amélioration de la situation au cours du 1^{er} trimestre 2011.

Taux de chômage au 3^e trimestre 2010

Indre et Loire : 8,3%

Région Centre : 8,6% - France métropolitaine : 9,3%

Source DIRECCTE - Nouvelle série harmonisée entre le BIT et la DIRECCTE
Comme le recommande le rapport conjoint de l'IGF et de l'Igas sur les méthodes statistiques d'estimation du chômage rendu public le 24 septembre 2007, l'Insee, en accord avec la Dares et l'ANPE (Pôle emploi), a décidé d'arrêter la publication d'estimations mensuelles du taux de chômage au sens du BIT.

► Demande d'emploi toujours en légère progression

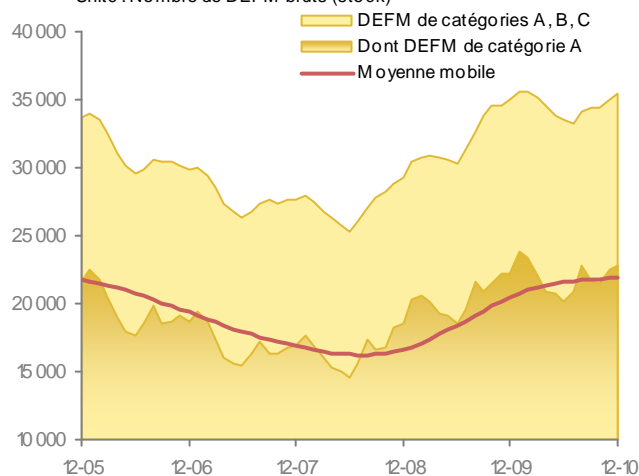
A la fin décembre 2010, 35 481 personnes (cat. ABC en données brutes) étaient inscrites à Pôle emploi, soit un niveau toujours légèrement supérieur (+1,3%) à ce qu'il était fin décembre 2009. Cette progression reste cependant très modérée par rapport à celles enregistrées à l'échelle nationale (+4,9%) et régionale (+2,3%). Les demandeurs n'ayant pas travaillé du tout au cours du mois (cat. A) représentent 22 733 personnes et sont également en augmentation en Indre et Loire (+2,4%/déc. 09), comme en France (+2,5%) et en région Centre (+2,7%).

Toutes catégories ABC confondues, seuls les jeunes connaissent une légère amélioration de leur situation (-5,5%/déc. 09 ; -2,5% en France). La progression du chômage des femmes est bien moins marquée en Indre et Loire (+2%/déc. 09) qu'en France (+6%), alors que les seniors (+11,7%/déc. 09 ; +15,9 % en France) et les chômeurs de

longue durée (+7,1%/déc. 09 ; +19,6% en France) restent dans une tendance très défavorable.

Demandeurs d'emploi en fin de mois - DEFM (Indre-et-Loire)

Source : DIRECCTE
Unité : Nombre de DEFM bruts (stock)



Demandeurs d'emploi (cat. A, B, C) au 31 décembre 2010 : 35 481
Evolution décembre 2010/décembre 2009 : +2,4%

Nouveaux regroupements statistiques des demandeurs d'emploi (en vigueur depuis mars 2009)

Nouvelles catégories	Définition	Anciennes catégories
Catégorie A	Demandeurs d'emploi inscrits à Pôle emploi, <u>tenus de faire des actes positifs de recherche d'emploi et sans emploi.</u>	Catégories 1, 2, 3 hors activité réduite
Catégorie B	Demandeurs d'emploi inscrits à Pôle emploi, <u>tenus de faire des actes positifs de recherche d'emploi et ayant exercé une activité réduite courte</u> (de 78 heures ou moins au cours du mois).	Catégories 1, 2, 3 en activité réduite
Catégorie C	Demandeurs d'emploi inscrits à Pôle emploi, <u>tenus de faire des actes positifs de recherche d'emploi et ayant exercé une activité réduite longue</u> (de plus de 78 heures au cours du mois).	Catégories 6, 7, 8
Catégorie D	Demandeurs d'emploi inscrits à Pôle emploi, <u>non tenus de faire des actes positifs de recherche d'emploi</u> pour diverses raisons (stage, formation, maladie, etc.) et <u>sans emploi.</u>	Catégorie 4
Catégorie E	Demandeurs d'emploi inscrits à Pôle emploi, <u>non tenus de faire des actes positifs de recherche d'emploi et ayant un emploi</u> (ex : bénéficiaires de contrats aidés).	Catégorie 5
Catégories A, B, C	Demandeurs d'emploi inscrits à Pôle emploi, <u>tenus de faire des actes positifs de recherche d'emploi</u>	Catégories 1, 2, 3, 6, 7, 8
Catégories A, B, C, D, E	Demandeurs d'emploi inscrits à Pôle emploi	Catégories 1, 2, 3, 4, 5, 6, 7, 8

En savoir plus : www.travail-solidarite.gouv.fr/etudes-recherche-statistiques-dares/statistiques/chomage/

Emploi

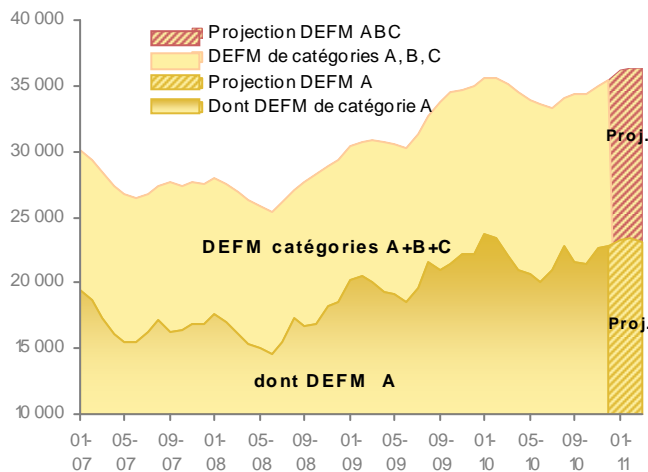
Fin d'année mal orientée malgré le ralentissement de la hausse du chômage (suite)

► Demandeurs d'emploi : projection sur les 3 prochains mois (janvier, février, mars 2011)

Demandeurs d'emploi en fin de mois et projections sur 3 mois (Indre-et-Loire)

Source : DRTE + OE2T et E. Bosia - Groupe Escem
Unité : Nombre de DEFM bruts (stock)

Méthodologie utilisée pour les projections : modèle multiplicatif avec Trend linéaire sur les 24 derniers mois



Le modèle de prévision de la demande d'emploi au cours des 3 prochains mois confirme le maintien du chômage à un haut niveau au moins jusqu'au printemps, avec un pic attendu en février-mars selon les catégories. Par ailleurs, le rythme annuel de progression du chômage, en net recul au cours de l'année 2010, devrait de nouveau s'accélérer en fin d'hiver.

► Toujours plus d'entrées que de sorties

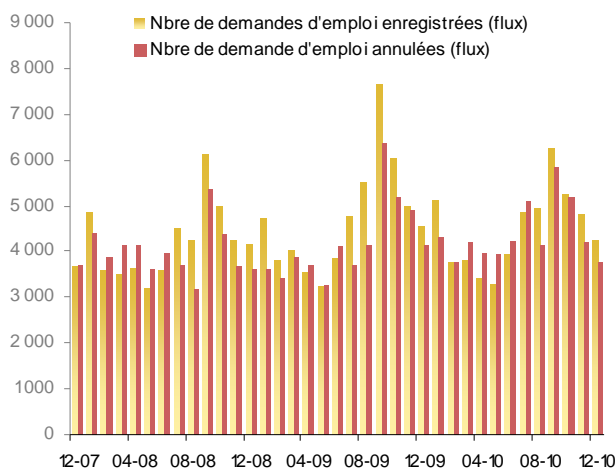
4 224 personnes sont venues s'inscrire à Pôle emploi au cours du mois de décembre 2010, soit un flux d'entrées inférieur à celui enregistré en décembre 2009 (-6,8%) mais qui reste légèrement supérieur à celui de fin 2008 (+2%/déc. 08). Le bilan cumulé sur 12 mois confirme la tendance à la baisse des entrées à Pôle emploi (-5,2% sur l'année 2010 par rapport à 2009). Compte tenu de la période de comparaison, les inscriptions sont toutes en recul quel que soit le motif. Un tiers des entrées au cours du mois de décembre est lié à une fin de contrat court (CDD ou intérimaire) qui reste la première motivation d'inscription à Pôle emploi.

Mois de décembre 2010		
Motif d'inscription des demandeurs d'emploi de catégories A, B, C	Part dans le total des inscriptions	Evolution/déc. 2009
Fin CDD	24,6%	-5,4%
Fin mission intérim	8,4%	-16,7%
Lic éco ou fin reclassement	3,4%	-18,6%
Première inscription	5,2%	-13,4%

Avec seulement, 3 750 demandes annulées en décembre (-9,9%/déc. 09), les flux de sorties de Pôle emploi restent nettement inférieurs à ceux des entrées pour le 5^e mois consécutif. Le bilan sur 12 mois reste favorable avec 4,2% de demandes annulées de plus en 2010 qu'en 2009. En décembre, les reprises d'emploi n'ont représenté que 19% des sorties (-19,8%/déc. 09) et les entrées en stage n'ont motivé que 6,2% des annulations de demande d'emploi (+6,2%/déc. 09).

Demandes d'emploi enregistrées et annulées au cours du mois de catégories A, B, C (Indre-et-Loire)

Source : DIRECCTE
Unité : Nombre de demandes d'emploi de catégories A,B,C enregistrées et annulées au cours du mois (flux)



DEMANDEURS D'EMPLOI (regroupements en vigueur depuis mars 2009) :

Catégories A, B, C : demandeurs d'emploi inscrits à Pôle emploi et tenus de faire des actes positifs de recherche d'emploi. Les demandeurs d'emploi de **catégorie A** sont sans emploi, les demandeurs d'emploi de **catégorie B** ont exercé une activité réduite courte (de 78 heures ou moins au cours du mois), les demandeurs d'emploi de **catégorie C** ont exercé une activité réduite longue (de plus de 78 heures au cours du mois).

OFFRES D'EMPLOI :

Catégorie A : Offres d'emploi durable (CDI ou CDD de plus de 6 mois). **Catégorie B** : Offres d'emploi temporaire (CDD de 1 à 6 mois ou mission d'intérim de plus d'un mois). **Catégorie C** : Offres d'emploi occasionnel (CDD ou mission d'intérim de moins d'un mois).

Emploi

Fin d'année mal orientée malgré le ralentissement de la hausse du chômage (suite)

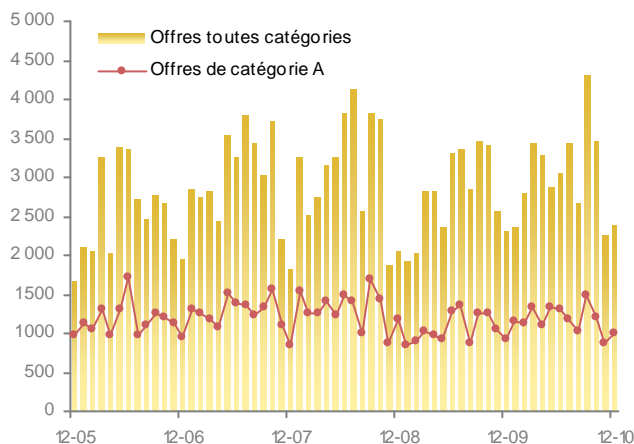
► Offres en hausse, surtout pour des contrats courts

2 381 offres d'emploi ont été déposées à Pôle emploi au cours du mois de décembre 2010, soit un niveau un peu supérieur à celui constaté fin 2009 (+2,8%/déc. 09). Le bilan sur 12 mois confirme la reprise des propositions d'emploi de la part des entreprises tourangelles avec une hausse de 9,4% des offres sur les 12 mois de 2010 par rapport à 2009. Le bémol vient du type de contrat qui reste majoritairement de courte durée. Les offres de catégorie A restent minoritaires malgré une tendance à la hausse (+8,8%/déc. 09 ; +11,4% en cumul sur 12 mois).

Fin décembre 2010, 2 424 offres restaient insatisfaites (+13,4%/déc. 09), dont 1 242 concernaient des contrats durables (catégorie A : +14,3%/déc. 09).

Offres d'emploi déposées (Indre-et-Loire)

Source : DRTE
Unité : Nombre d'offres d'emploi déposées (flux)



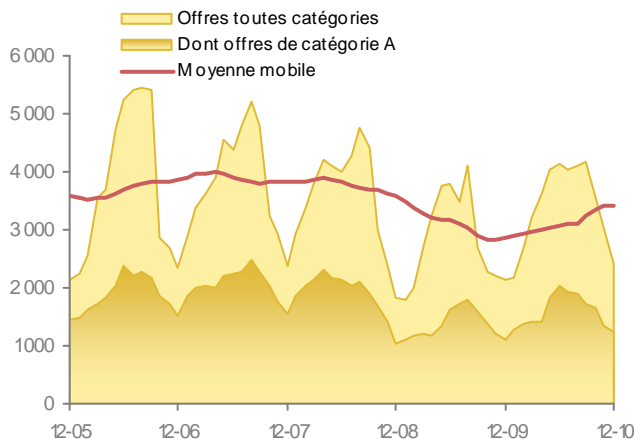
Offres déposées toutes catégories en décembre 2010 : 2 381
Offres de catégories A : 41,7%
Variation décembre 2010/décembre 2009 : +2,8%

► Maintien des flux des embauches

Les Déclarations Uniques d'Embauche déposées par les employeurs à l'URSSAF (hors intérim) témoignent de la dynamique des flux d'entrées dans les entreprises tourangelles depuis plusieurs mois, sans que l'on puisse en établir la nature ni la durée. En novembre 2010, 11 931 déclarations d'embauche ont été effectuées (chiffres provisoires) soit un niveau un peu plus élevé que celui constaté en 2009 (+5,4%/novembre 2009 ; +8,3% en cumul annuel).

Offres d'emploi non satisfaites en fin de mois (Indre-et-Loire)

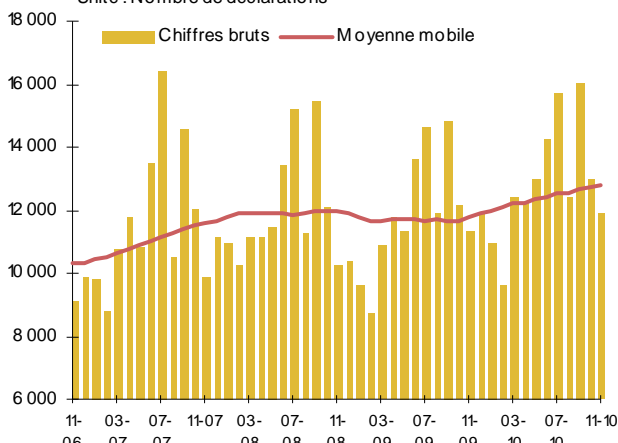
Source : DRTE
Unité : Offres d'emploi non satisfaites en fin de mois (stock)



Offres d'emploi non satisfaites au 31 décembre 2010 : 2 424
Dont offres de catégories A : 1242
Variation décembre 2010/décembre 2009 : +13,4%

Déclarations Uniques d'Embauche hors intérim (chiffres définitifs jusqu'en septembre 10 inclus)

Source : URSSAF
Unité : Nombre de déclarations



En novembre 2010, le nombre de déclarations d'embauche hors intérim reçues par l'URSSAF a augmenté de +5,4% par rapport à novembre 2009

DEMANDEURS D'EMPLOI (regroupements en vigueur depuis mars 2009) :

Catégories A, B, C : demandeurs d'emploi inscrits à Pôle emploi et tenus de faire des actes positifs de recherche d'emploi. Les demandeurs d'emploi de **catégorie A** sont sans emploi, les demandeurs d'emploi de **catégorie B** ont exercé une activité réduite courte (de 78 heures ou moins au cours du mois), les demandeurs d'emploi de **catégorie C** ont exercé une activité réduite longue (de plus de 78 heures au cours du mois).

OFFRES D'EMPLOI :

Catégorie A : Offres d'emploi durable (CDI ou CDD de plus de 6 mois). **Catégorie B** : Offres d'emploi temporaire (CDD de 1 à 6 mois ou mission d'intérim de plus d'un mois). **Catégorie C** : Offres d'emploi occasionnel (CDD ou mission d'intérim de moins d'un mois).

La présentation des pages consacrées au tourisme change pour l'hiver. Vous retrouverez une version commentée pour la conjoncture du mois d'avril 2011.

Activité touristique

Un mois de décembre en repli et une année 2010 plutôt stable

L'année 2010 se termine comme elle avait commencé : avec des résultats en baisse. Cela n'empêchera pas la Touraine de terminer l'année avec des résultats qui restent dans la lignée de ceux des années précédentes. L'équilibre des chiffres est donc atteint entre 2009 et 2010 de façon globale. Les campings sortent grands gagnants de ce cru 2010 face aux hôtels qui ont à nouveau traversé l'année avec difficulté. Si les Espagnols, Italiens et Allemands ont été moins présents en 2010, les Britanniques ont été plus nombreux (exclusivement dans les campings) tout comme les clientèles lointaines (Américains, Japonais...). Les Néerlandais (2^e clientèle étrangère d'Indre et Loire) maintiennent leur intérêt pour la Touraine.

Lecture des tableaux : pour tous les indicateurs, il s'agit d'une **évolution** en pourcentage (%) ou point (pt) :

- colonne « Mois » : évolution entre le mois de décembre 2010 et le mois de décembre 2009,
- colonne « Cumul annuel » : évolution entre la période janvier-décembre 2010 et la période janvier-décembre 2009.

► Evolution de l'activité des hôtels classés et non classés de chaîne

Indicateurs	Mois	Cumul annuel
Taux d'occupation	1,8 pt ↑	0,0 pt →
Nuitées françaises	-7,0% ↓	-3,3% ↓
Nuitées étrangères	26,5% ↑	-0,7% ↓
Nuitées totales	-2,5% ↓	-2,5% ↓
Nuitées d'affaires	-18,5% ↓	-7,5% ↓
Nuitées "loisirs"	22,5% ↑	+1,7% ↑

Source : Enquête hôtelière, Ministère délégué au Tourisme, CRT et INSEE Centre

► Evolution de l'activité des meublés Gîtes de France en centrale de réservation Gîtes de France

Indicateurs	Mois	Cumul annuel
Taux d'occupation	-3,2 pt ↓	+1,0 pt ↑
Nuitées françaises	-8,0% ↓	+2,6% ↑
Nuitées étrangères	-44,5% ↓	-6,3% ↓
Nuitées totales	-11,0% ↓	+0,6% ↑

Source : Centrale de réservation des Gîtes de France de Touraine

► Evolution des entrées dans les sites de visite

Indicateurs	Mois	Cumul annuel
Monuments	-6,2% ↓	0,4% →
Musées	-37,1% ↓	-3,9% ↓
Autres sites	-2,0% ↓	-0,3% →
Total	-14,0% ↓	0,0% →

Source : Sites de visite, Service des Monuments du Conseil général, Service Culturel de la ville de Tours, OE2T

► Evolution des demandes aux guichets dans les Offices de Tourisme (OT) 3 et 4 étoiles

Les OT 3 et 4 étoiles de Touraine sont Amboise, Azay le Rideau, Chinon, Langeais, Loches et Tours

Indicateurs	Mois	Cumul annuel
Demandes françaises	-11,3% ↓	-1,3% ↓
Demandes étrangères	-7,0% ↓	+5,1% ↑
Demandes totales	-10,7% ↓	+0,9% ↑

Source : UDOTSI 37, CRT Centre, OTSI

► Evolution du nombre de passages de vélos sur le tracé "Loire à Vélo"

Indicateurs	Mois	Cumul annuel
Candes St Martin	-11,6% ↓	-3,5% ↓
Savonnières	-39,0% ↓	-5,1% ↓
Tours	-39,6% ↓	-14,7% ↓
Montlouis sur Loire	-50,7% ↓	+2,4% ↑
Total	-30,5% ↓	-6,2% ↓

Source : CRT Centre

► Evolution du chiffre d'affaires "individuels" de l'OT de Tours

2 secteurs de vente analysés : les chiffres d'affaires (CA) hôtels (hébergement sec) et divers (souvenirs...). Le CA excursions est provisoirement retiré de l'analyse en raison d'une rupture de série en 2010

Indicateurs	Mois	Cumul annuel
Hôtel	-30,0% ↓	-2,9% ↓
Divers	-13,4% ↓	+28,7% ↑
Total*	-19,8% ↓	+13,8% ↑

Source : OT de Tours

► Evolution du nombre de passagers et de sièges offerts pour les lignes aériennes en cours à l'aéroport international "Tours Val de Loire"

Indicateurs	Passagers		Sièges offerts	
	Mois	Cumul annuel	Mois	Cumul annuel
Londres	-34,9% ↓	-16,1% ↓	-25,0% ↓	-15,7% ↓
Dublin	(1) ↑	+79,5% ↑	(1) ↑	100,0% ↑
Marseille	-34,6% ↓	-29,6% ↓	-30,0% ↓	-29,6% ↓
Porto	126,8% ↑	265,5% ↑	116,7% ↑	246,9% ↑
Figari	(2)	-7,5% ↓	(2)	-7,9% ↓
Charters	-47,3% ↓	-1,1% ↓	L'offre crée la demande sur ce type de vol	
Total*	+7,6% ↑	+10,0% ↑	-	-

* y compris vols privés

(1) contrairement à cette année, la ligne avec Dublin n'était pas active des mois d'octobre 2009 à février 2010 inclus.

(2) période d'activité de la ligne avec Figari : de mai à septembre.

Sources : SMADAIT (Syndicat Mixte pour l'Aménagement et le Développement de l'Aéroport International de Tours) et SETA (Société d'Exploitation Tours Aéroport)