

Edito

Une reprise sous tension qui se consolide

Tous les indicateurs et les avis d'experts convergent pour valider le scénario d'une reprise mondiale régulière et sporadique. Elle s'appuie sur une demande intérieure soutenue mais connaîtra des pauses et des ralentissements conjoncturels au gré des soubresauts induits par les événements internationaux. Dans cette tendance, pour les cinq premiers mois de l'année, les constats sont positifs pour l'économie tourangelle avec ça et là quelques signes de ralentissements observés. L'activité des entreprises se consolide et les industriels retrouvent le moral. La consommation progresse même si on observe toujours un comportement de prudence. Malgré l'absence des ponts de l'Ascension et de Pentecôte en mai cette année, les chiffres restent honorables pour le tourisme. Le marché de l'emploi profite de l'amélioration saisonnière. Les effets sont également tangibles sur les investissements productifs et les locaux professionnels. Le secteur du bâtiment semble amorcer un redressement.

Tendances	Entreprises		Consommation		Emploi
	Niveau d'activité	Investissement	Dépenses courantes	Logement	
Résultats Mai 2011	↑	→	↑	↑	↑
Prévisions Juin 2011	→	→	↑	↑	↑

► Activités des entreprises : la reprise se consolide

Les enquêtes menées auprès des entreprises à l'échelon départemental ou national confirment la consolidation de la reprise et la hausse du moral des industriels. Les indicateurs du mois de mai 2011 montrent cependant un ralentissement de la dynamique de reprise qui demeure très positive. Le recours au chômage partiel diminue, le travail intérimaire progresse encore. Les perspectives d'activité encouragent l'investissement et les créations d'entreprises avec cependant un effet de tassement sur les derniers mois. Les mises en chantier de locaux professionnels augmentent et les chiffres des exportations pour le premier trimestre sont très encourageants. Les défaillances sont moins nombreuses avec toujours cependant quelques situations préoccupantes.

En savoir plus : [Activité des entreprises](#)

► Consommation : les indicateurs se positionnent dans le vert

En Touraine comme en France, la tendance observée en mai 2011 se confirme. La consommation des ménages demeure un des piliers forts de la reprise et ne faiblit pas pour l'instant. Les comportements de prudence se retrouvent toujours dans l'analyse des dépenses courantes qui sont contrastées mais parfois en progression suivant les secteurs. Le marché automobile montre toujours un dynamisme inespéré malgré la fin des mesures de soutien. Les ménages font peu usage des crédits de court terme et retrouvent des capacités d'épargne. Les emprunts immobiliers sont en progression constante. Le marché du logement ancien confirme sa bonne tenue et le logement neuf affiche une embellie temporaire.

En savoir plus : [Consommation](#)

► Emploi : le marché de l'emploi profite de l'amélioration saisonnière

L'Indre et Loire connaît, comme en France, le 4e mois consécutif de légère baisse mensuelle de la demande d'emploi de catégorie A. Sur un an, la situation à fin avril 2011 par rapport à 2010 est toujours mieux orientée en Indre et Loire qu'en France quelle que soit

la catégorie (cat. A : -2,2% en Indre-et-Loire ; +0,4% en France - cat. ABC : -1,5% en Indre-et-Loire ; +3,3% en France). Les flux de sorties de Pôle emploi, stimulés par l'arrivée des contrats saisonniers, restent beaucoup plus importants que ceux des entrées, en avril, comme depuis 3 mois. Les offres d'emploi déposées à Pôle emploi marquent un léger repli au cours du mois d'avril, mais leur qualité s'améliore et le bilan des 12 derniers mois confirme la reprise des embauches dans les entreprises tourangelles. Le modèle de prévision OE2T-ESCEM (E. Bosia) anticipe le mouvement saisonnier de baisse du chômage au moins jusqu'en juin.

En savoir plus : [Emploi](#)

► Activité touristique : Mai 2011 pâtit de l'absence des jours fériés de l'Ascension et de la Pentecôte

Le mois de mai 2011 subit un décalage de calendrier important : les fêtes de l'Ascension et de la Pentecôte, situées en mai l'an dernier, sont décalées en juin cette année. Si les comparaisons sont possibles elles ne sont pourtant pas pertinentes. Il faudra donc attendre juillet pour faire le point sur l'activité touristique des mois de mai et juin 2011 en Touraine. Dans ce contexte, il est tout à fait logique que le mois de mai 2011 s'affiche en baisse pour la majeure partie des secteurs d'activité touristique observés. A quelques exceptions près, cela n'entame pas l'avance acquise depuis le début de l'année.

En savoir plus : [Activité touristique](#)

Au niveau régional, selon les experts de la Banque de France, « l'activité dans l'industrie comme dans les services marchands a connu une progression soutenue en mai. La production industrielle a progressé à un rythme qui n'avait pas été atteint depuis l'automne 2007. Cette évolution positive a concerné tous les secteurs, avec un accroissement particulièrement soutenu dans les biens d'équipement électriques et électroniques.

Les mises en fabrication se sont inscrites en augmentation très sensible en rythme annuel.

Le renchérissement des cours des matières premières a décéléré ►

Edito

Une reprise sous tension qui se consolide

et les prix des produits finis ont en partie répercuté les hausses. Dans leurs prévisions pour les prochains mois, les industriels interrogés font cependant état d'un développement modéré de la production.

Dans les services marchands, après trois mois de quasi stabilité, l'activité a enregistré une progression sensible. La marche des affaires s'est accélérée dans la plupart des secteurs, en particulier dans le transport routier de marchandises et dans les activités informatiques. En revanche, le ralentissement s'est poursuivi dans les agences d'intérim, les activités d'architecture, d'ingénierie et de contrôle technique. Le niveau d'ensemble est sensiblement supérieur à celui de mai 2010.

Les effectifs ont été consolidés. Les prix n'ont pas connu d'évolution significative. Une stabilisation du volume des affaires est prévue au cours de la prochaine période.

Dans le bâtiment, qu'il s'agisse du gros œuvre ou du second œuvre, les perspectives s'améliorent. La baisse des prix des devis s'est ralentie et semble pouvoir s'interrompre au cours des prochains mois, après bientôt deux ans d'érosion continue. Inchangés depuis plus de trois ans, les effectifs ont été quelque peu renforcés et devraient l'être de nouveau dans les mois à venir.

Dans les travaux publics, conformément aux prévisions, l'activité s'est notablement accrue au premier trimestre. Les plans de charge se sont regarnis et l'appréciation positive portée sur les carnets s'est améliorée. Plusieurs chantiers importants contribuent à soutenir la demande notamment pour l'Indre et Loire, le tramway à Tours et la ligne LGV Saint-Pierre-des-Corps-Bordeaux. Dans un contexte très concurrentiel, les marchés conclus l'ont été avec des marges réduites. Les tarifs ont encore légèrement baissé. Pour la première fois depuis plus d'un an, les effectifs ont été renforcés. Une poursuite de l'amélioration des affaires est prévue au cours de la prochaine période avec un arrêt attendu de la baisse des prix des devis, continue depuis la fin de 2009 ».

Au niveau national, « l'activité industrielle s'est inscrite en légère augmentation en mai ; l'ensemble des secteurs a progressé à l'exception de la fabrication de denrées alimentaires. Le taux d'utilisation des capacités de production s'est accru, approchant sa moyenne de longue période. Les carnets sont revenus à leur niveau élevé de début de l'année, mais les prises de nouvelles commandes ont eu tendance à ralentir leur progression.

Les stocks de produits finis sont jugés normaux. Les prix ont continué de progresser, de manière un peu moins soutenue que les mois précédents. Les prévisions sont orientées vers une légère baisse de l'activité.

L'activité dans les services a poursuivi son accroissement. Les prix ont progressé à nouveau et les effectifs ont continué de se renforcer de manière régulière. Les perspectives laissent également augurer un tassement de l'activité ».

A consulter :

Site COE-Rexecode : www.coe-rexecode.fr

Site BNP Paribas : www.Economic-research.bnpparibas.com

Site INSEE : www.insee.fr

Site banque de France : www.banque-france.fr/fr/statistiques/economie/economie-conjoncture/tendances_regionales/centre.htm

Site Eurostat : www.epp.eurostat.ec.europa.eu/portal/page/portal/eurostat/home

Site OCDE : www.oecd.org

Site Oséo : www.oseo.fr

Jean-Marc Defrasne

Achevé de rédiger le 24 juin 2011

Activité des entreprises

La reprise se consolide

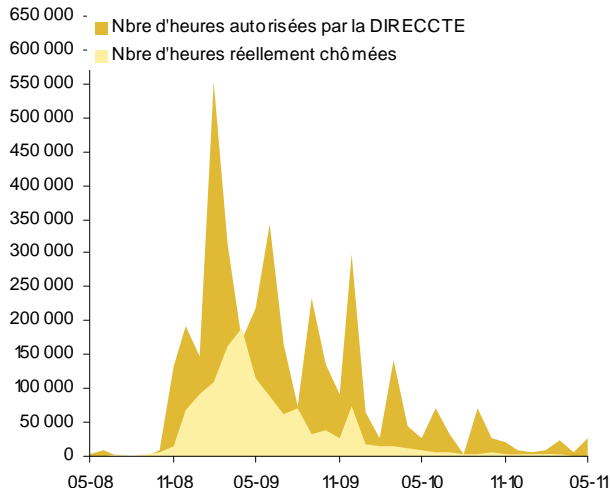
Les enquêtes menées auprès des entreprises à l'échelon départemental ou national confirment la consolidation de la reprise et la hausse du moral des industriels. Les indicateurs du mois de mai 2011 montrent cependant un ralentissement de la dynamique de reprise qui demeure très positive. Le recours au chômage partiel diminue, le travail intérimaire progresse encore. Les perspectives d'activité encouragent l'investissement et les créations d'entreprises avec cependant un effet de tassement sur les derniers mois. Les mises en chantier de locaux professionnels augmentent et les chiffres des exportations pour le premier trimestre sont très encourageants. Les défaillances sont moins nombreuses avec toujours cependant quelques situations préoccupantes.

► Faible recours au chômage partiel

Selon les premiers résultats⁽¹⁾ de mai 2011, encore provisoires, les demandes d'heures de chômage indemnissables sont en chute régulière depuis le début de l'année. En cumul sur cinq mois, la baisse de la demande s'élève à -77%. Cependant, on constate encore sporadiquement des demandes de précaution des chefs d'entreprises en mars (23 111 heures) et de nouveau en mai (26 500 heures). Plus rien à voir cependant avec les volumes déposés (mais non réalisés) à la même période l'an dernier.

Chômage partiel

Source : DIRECCTE
Unité : Nombre d'heures



En mai 2011, le nombre d'heures autorisées a diminué de -5,4% par rapport à mai 2010, en passant à 26 476 heures

Les premiers chiffres 2011 des heures effectivement réalisées sont très faibles. Malgré une révision à la hausse qui interviendra dans les prochains mois au rythme des demandes de règlement des entreprises, ces chiffres montrent déjà que les industriels n'ont plus recours massivement à ce dispositif pour l'instant. C'est un des nombreux signes du retour à la confiance des entreprises dans l'évolution de leur activité sur le court terme.

(1) Les chiffres sont provisoires sur une période de 2 mois pour les heures autorisées et de plus de 6 mois pour les heures effectuées.

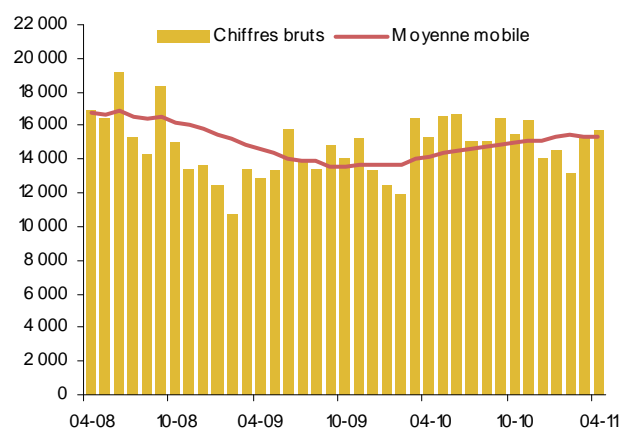
► Le recours au travail temporaire se maintient

Travail temporaire

(chiffres définitifs jusqu'en février 2011 inclus)

Source : URSSAF

Unité : Nombre de déclarations



En avril 2011, le nombre de déclarations de travail temporaire reçues par l'URSSAF a augmenté de +2,3% par rapport à avril 2010

15 716 contrats ont été signés en avril 2011 par les agences d'emploi départementales. Sur les quatre premiers mois de l'année, avec 58 884 contrats, la hausse s'élève à 4,7% par rapport à la même période de 2010. On constate un très léger ralentissement de la dynamique avant la recrudescence estivale attendue. Déjà, de nombreux postes saisonniers sont à pourvoir comme pour la cueillette des pommes (1 500 postes) ou les vendanges (400 postes).

► Un tassement dans le recours aux crédits aux entreprises

Le taux de croissance des encours de crédits⁽²⁾ des entreprises, tous types confondus, dans les banques tourangelles a augmenté de 6,5% entre avril 2010 et avril 2011. On observe cependant un tassement par rapport au fort démarrage de début d'année. Depuis janvier 2011 la dynamique s'essouffle et le taux d'évolution diminue légèrement mais régulièrement.

(2) Montant en valeur établi à une date t du stock des crédits (tous types de crédits confondus) détenus par les banques tourangelles sur leur clientèle d'entreprises.

Activité des entreprises

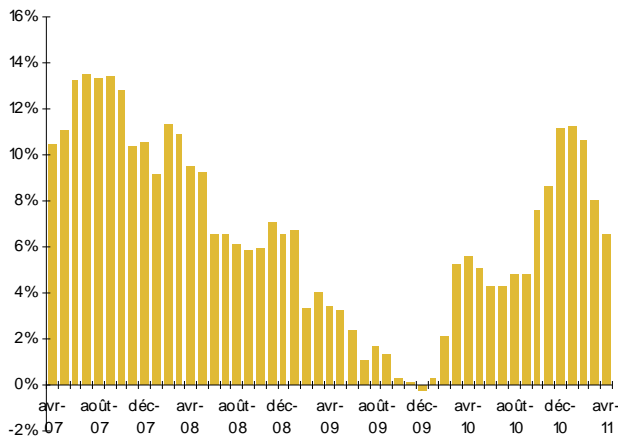
La reprise se consolide

(suite)

Crédits aux entreprises

Source : Banque de France

Unité : % d'évolution par rapport au même mois de l'année précédente



En avril 2011, les crédits d'entreprise sont en hausse de +6,5% par rapport à avril 2010

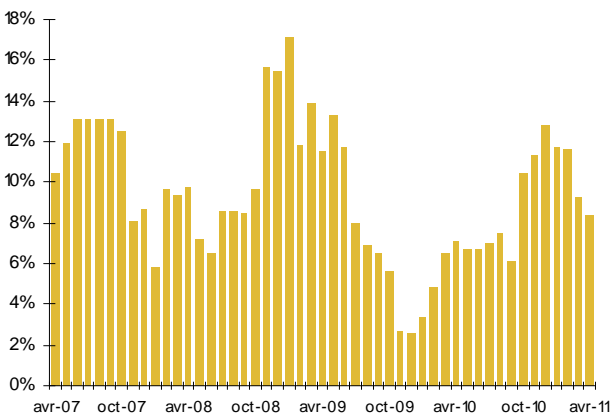
► Un phénomène de tassement également observé pour les crédits d'équipement

Fin avril 2011, les encours de crédit d'équipement des entreprises dans les banques tourangelles affichaient une croissance de 8% par rapport à avril 2010. Ce taux de croissance est bon mais on observe également un essoufflement de la dynamique depuis janvier 2011. Au niveau national, selon la Banque de France, le taux de croissance annuel était de +5,7% pour les PME et de +4,5% pour l'ensemble des entreprises.

Crédits d'équipement* des entreprises

Source : Banque de France

Unité : % d'évolution par rapport au même mois de l'année précédente



En avril 2011, les crédits d'équipement sont en hausse de +8,4% par rapport à avril 2010

* Les crédits d'équipement comprennent les crédits d'investissement ainsi que d'autres opérations (LBO et financements de rachat de fonds).

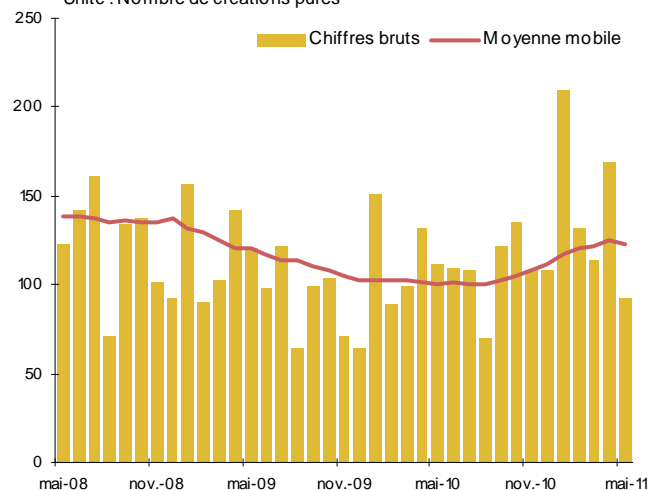
► Les créations d'entreprises sont en augmentation

Les créations d'entreprises au Registre du Commerce et des Sociétés s'affichent toujours en hausse comparées à 2010 (+23% en données provisoires pour la période janvier-mai 2011/janvier-mai 2010). Cette hausse a perdu de l'ampleur comparée au rebond observé en début d'année 2011 (+39% en janvier et +42% en février). Sur les cinq premiers mois de l'année, 717 entreprises ont été enregistrées au RCS contre 583 à la même époque de 2010.

Créations pures* d'établissements déclarés au Registre du Commerce et des Sociétés (chiffres définitifs jusqu'en janvier 2011 inclus)

Source : OE2T - Fichier consulaire de la CCI de Touraine

Unité : Nombre de créations pures



* Une création pure correspond à la 1^{ère} inscription d'un établissement au RCS d'Indre et Loire (hors auto-entreprise).

Le volume des immatriculations au répertoire des Métiers est similaire à celui de l'an dernier pour le mois de mai 2011, soit 90 inscriptions, ce qui porte la hausse à +44% sur les 5 premiers mois de l'année (524 créations principalement dans le bâtiment et les transports). Les radiations ont augmenté de 66% sur le mois de mai et de 15% depuis janvier, là aussi principalement dans le bâtiment et les transports. Le solde des immatriculations et des radiations sur la période de janvier à mai 2011 s'élève à +185.

► Le commerce extérieur au 1^{er} trimestre : un bon début d'année

Avec 817 millions d'euros, les exportations tourangelles débutent l'année à un niveau aussi bon que le premier trimestre 2010 (+1,4%). En région Centre, l'évolution des exportations a été très favorable, avec une hausse de 17% par rapport au 1^{er} trimestre 2010.

Au niveau national, après une pause fin 2010, les échanges redémarrent au premier trimestre 2011. Ce rebond reflète notamment la hausse du prix des matières premières qui

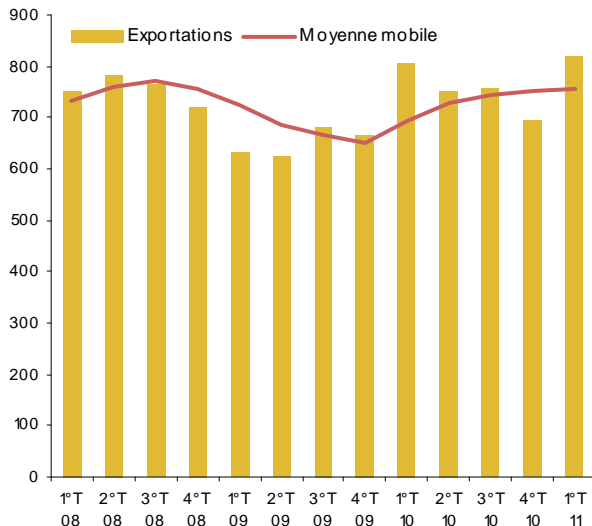
Activité des entreprises

La reprise se consolide

(suite)

Montant trimestriel des exportations

Source : Direction Régionale des Douanes
Unité : Millions d'euros



renchérit le coût des échanges énergétiques et des biens intermédiaires. Il tient aussi au dynamisme des industries agricoles et agroalimentaires et des échanges automobiles. La croissance des exportations est néanmoins bridée par le repli des ventes aéronautiques et pharmaceutiques (qui expliquent les moindres résultats de l'Indre et Loire très dépendants de ce secteur), après les niveaux élevés atteints en 2010. L'alourdissement de la facture énergétique explique la moitié du creusement du déficit commercial, qui passe de -13,1 milliards au 4^e trimestre 2010, à -18,2 milliards au 1^{er} trimestre 2011.

► **Locaux professionnels : un rebond au 1^{er} trimestre qui ne permet cependant pas de rattraper les volumes d'avant la crise**

Le début de l'année est favorable à la construction professionnelle tourangelle par rapport à l'an dernier. Les m² engagés, comparés au 1^{er} trimestre 2010 sont en progression dans tous les secteurs, sans exception. Sur cette période, les surfaces de production enregistrent une hausse de près de 124%, soit 15 056 m² contre 6 716 l'an dernier (mais 41 312 m² au premier trimestre 2007 à titre comparatif). Avec 17 781 m² commencés, les surfaces commerciales sont en hausse de +107% comparées à un 1^{er} trimestre 2010 très modéré (8 557 m²). Dans l'entreposage et le stockage, 6 273 m² ont été mis en chantier contre 2 473 l'an dernier (+153%). Une même hausse est constatée dans le secteur des bureaux. Les 7 004 m² de surfaces commencées du 1^{er} trimestre représentent un quart des surfaces engagées l'an dernier sur la même période. Au global, l'ensemble des locaux représentent 64 163 m² contre 47 143 au premier trimestre 2010, soit une hausse de 36% mais très en retrait par rapport aux années avant la crise. Le département se démarque de la région Centre qui enregistre un recul de 18% des m² commencés. Le volume des permis accordés en Indre et

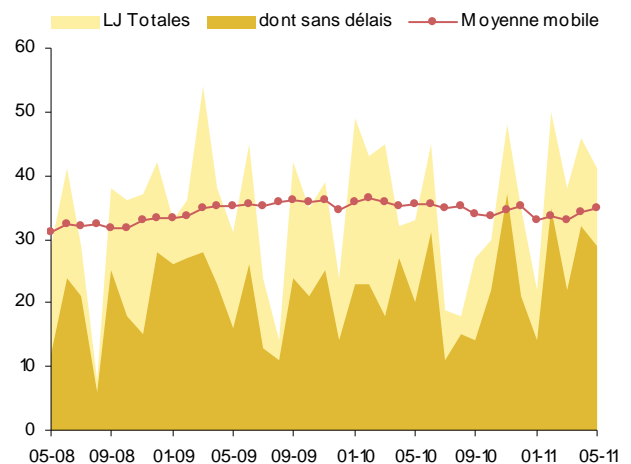
Loire semble indiquer l'amorce d'une reprise à court terme dans trois des grands secteurs à l'exception des locaux commerciaux. Dans l'ensemble de la région Centre, seuls les locaux de production devraient retrouver du souffle : les surfaces autorisées au 1^{er} trimestre ont été presque deux fois plus importante que l'an dernier sur la même période (72 454 m² contre 41 000 m²).

► **Des défaillances d'entreprises moins nombreuses malgré quelques situations préoccupantes**

Pour le mois de mai 2011, 41 liquidations judiciaires d'établissements implantés en Indre et Loire, ont concerné 349 emplois. Depuis le début de l'année 2011, le nombre de jugements prononcés en liquidations judiciaires est en diminution par rapport à l'an dernier avec cependant une séance de moins (sur la période janvier-mai, 197 liquidations ont été enregistrées en 2011, contre 202 en 2010). En cumul, les effectifs affectés sont bien moindres (653 emplois depuis le début 2011 contre 827 sur la même période de l'an dernier).

Liquidations judiciaires totales dont sans délai

Source : Tribunal de Commerce
Unité : Nombre de jugements



41 liquidations judiciaires en mai 2011 sur 5 séances dont 29 sans délai.

Depuis janvier 2011, 89 ouvertures en redressement judiciaire ont été comptabilisées contre 75 l'an dernier. Le nombre d'emplois menacés s'élève à 914 par rapport aux 551 comptabilisés sur la même période de l'an dernier. Ces chiffres montrent bien que, malgré la reprise, un certain nombre d'entreprises connaît encore des difficultés dans le département.

Au-delà des procédures collectives comptabilisées, les actions de prévention qui permettent au Tribunal de Commerce de Tours d'intervenir en amont des procédures, sont en nette augmentation. Les procédures amiables (mandats ad hoc et conciliations) sont en augmentation de 47% au premier trimestre 2011.

Consommation

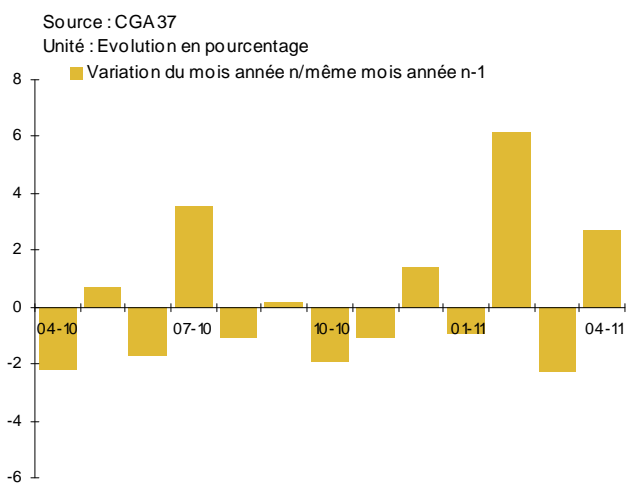
Les indicateurs se positionnent dans le vert

En Touraine comme en France, la tendance observée en mai 2011 se confirme. La consommation des ménages demeure un des piliers forts de la reprise et ne faiblit pas pour l'instant. Les comportements de prudence se retrouvent toujours dans l'analyse des dépenses courantes qui sont contrastées mais parfois en progression suivant les secteurs. Le marché automobile montre toujours un dynamisme inespéré malgré la fin des mesures de soutien. Les ménages font peu usage des crédits de court terme et retrouvent des capacités d'épargne. Les emprunts immobiliers sont en progression constante. Le marché du logement ancien confirme sa bonne tenue et le logement neuf affiche une embellie temporaire.

► une situation contrastée suivant les secteurs dans le commerce indépendant spécialisé

Chiffre d'affaires du commerce de détail alimentaire

(chiffres définitifs jusqu'en mars inclus)



En avril 2011, le chiffre d'affaires du commerce de détail alimentaire a augmenté de +2,7% par rapport à avril 2010

Hausse dans le commerce alimentaire et l'équipement de la personne, baisse dans la santé et dans le secteur beauté-esthétique : le mois d'avril 2011 est resté contrasté dans le commerce indépendant spécialisé selon l'enquête mensuelle du Centre de Gestion Agréé 37. Des variations à nuancer comparées à un mois d'avril 2010 qui était resté très modéré. Ainsi dans l'alimentation, la hausse des ventes de 2,7% observée en avril 2011 se réfère à un mois d'avril 2010 qui était en retrait de -2,20%. Les quatre premiers mois de l'année marquent une tendance à la hausse de +1,5% en cumul annuel comparé à l'an dernier.

Dans l'équipement de la personne, les ventes en valeur du mois d'avril sont en hausse de 2,6% comparées à un mois d'avril 2010 déjà en progression. En cumul annuel, 2011 affiche une avance de 1,7% sur l'an dernier.

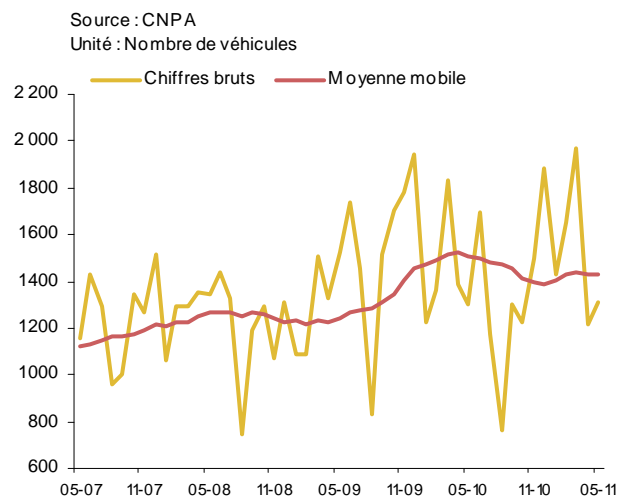
Par contre, les spécialistes de la santé enregistrent une baisse de 2% sur un mois d'avril 2010 déjà dégradé. L'évolution annuelle à fin avril reste cependant positive à +0,5%.

Le secteur de l'esthétique affiche également une baisse de ses ventes de 1,9% sur un mois d'avril 2010 assez dynamique. En cumul annuel, la baisse des ventes de 2011 par rapport à 2010 est de 0,6% sur le premier quadrimestre.

► Le marché automobile se maintient toujours

Avec 1 312 immatriculations de véhicules neufs, le mois de mai s'inscrit en très légère augmentation (1%) par rapport à l'an dernier. En cumul sur les cinq premiers mois de l'année, le marché maintient son avance de 6,7% sur 2010 avec 7 582 véhicules immatriculés contre 7 105 pour la même période de 2010. Il n'y a toujours pas de signe de ralentissement du marché en Indre et Loire après les excellents résultats enregistrés durant toute la période de soutien par la prime à la casse. Même si la tendance est encore à la hausse au niveau régional avec une avance en cumul de 4,4% sur l'an dernier, les chiffres du mois de mai 2011 sont en recul de 8,7% par rapport à mai 2010.

Immatriculations de véhicules neufs



Les immatriculations de véhicules neufs en mai 2011 par rapport à mai 2010 sont en augmentation de +0,9%

► Le recours aux crédits de trésorerie est faible

Avec +1,14% entre avril 2010 et avril 2011, le taux de croissance des encours de crédits⁽¹⁾ des particuliers dans les banques tourangelles continue de croître doucement. Cet indicateur reflète toujours le comportement de prudence des consommateurs face à l'endettement et à celui des banques dans l'octroi de ces crédits. Au niveau national, l'évolution annuelle s'est établie à +1,6%.

(1) Montant en valeur établi à une date *t* du stock des crédits détenus par les banques tourangelles sur leur clientèle de particuliers.

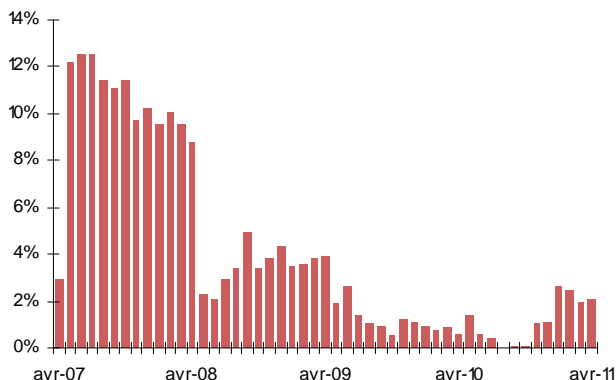
Consommation

Les indicateurs se positionnent dans le vert

(suite)

Crédits de trésorerie des ménages

Source : Banque de France
Unité : % d'évolution par rapport au même mois de l'année précédente

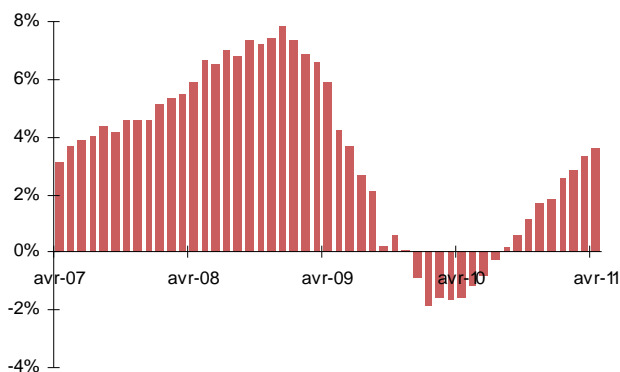


En avril 2011, le montant des crédits de trésorerie accordé aux ménages a progressé de +2% par rapport à avril 2010

► L'épargne bancaire poursuit son rétablissement

Evolution de l'Epargne des ménages

Source : Banque de France
Unité : % d'évolution par rapport au même mois de l'année précédente



En avril 2011, l'épargne des ménages a progressé de +3,6% par rapport à avril 2010

Avec une hausse de 3,6% sur un an entre avril 2010 et avril 2011, le pourcentage d'évolution de l'épargne des ménages s'affiche en progression constante. Il a gagné 0,3 point sur celui du mois précédent (mars 2011/mars 2010) et progresse très régulièrement depuis août 2010. Ce taux traduit une amélioration de la situation financière des ménages et le retour progressif vers l'épargne malgré un contexte conjoncturel toujours jugé incertain.

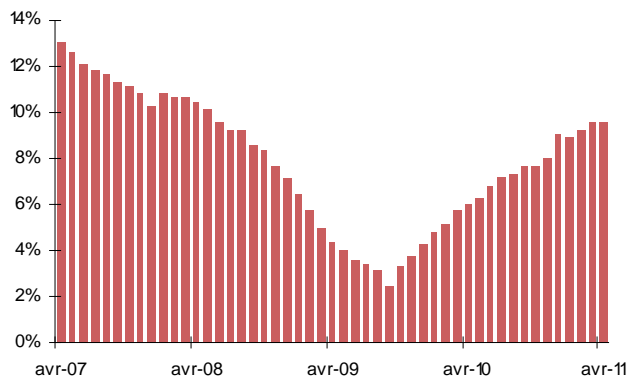
► La croissance régulière du taux de progression du crédit à l'habitat s'accélère

Indicateur avancé de la reprise des investissements des particuliers en logement, les encours de crédit à l'habitat⁽²⁾ dans les banques tourangelles augmente de plus en plus vite. Ils ont progressé de 7,6% entre octobre 2009 et octobre 2010 (+9% fin décembre 2010, +9,6 fin avril 2011). La progression des encours de crédit à taux zéro semble se tasser aux alentours de 20% depuis le début de l'année. Au niveau national, la hausse des encours de crédits à l'habitat entre avril 2010 et avril 2011 était de 8,5% (+8,3% fin mars et +8,3% fin février).

(2) Montant en valeur établi à une date t du stock des crédits détenus par les banques tourangelles sur leur clientèle de particuliers.

Crédits à l'habitat des ménages

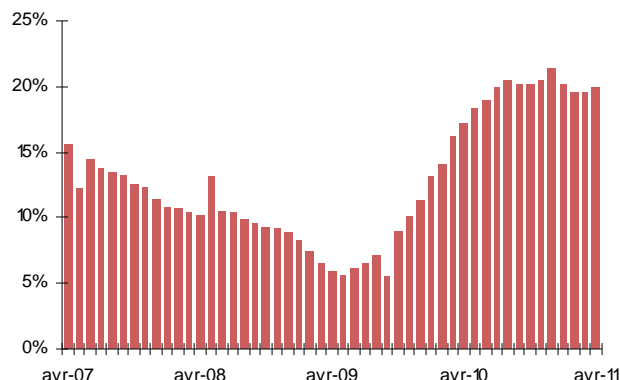
Source : Banque de France
Unité : % d'évolution par rapport au même mois de l'année précédente



En avril 2011, le montant des crédits à l'habitat accordé aux ménages a progressé de +9,6% par rapport à avril 2010

Crédits à l'habitat des ménages à taux 0%

Source : Banque de France
Unité : % d'évolution par rapport au même mois de l'année précédente



En avril 2011, le montant des crédits à 0% accordé aux ménages a progressé de +20% par rapport à avril 2010

Consommation

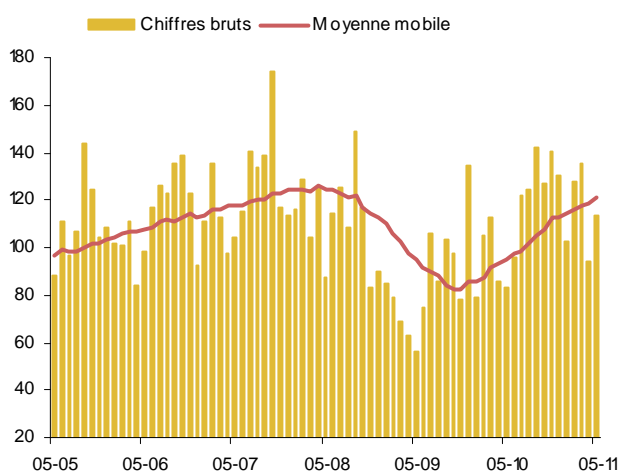
Les indicateurs se positionnent dans le vert

(suite)

► Le marché du logement ancien confirme son dynamisme

Marché de l'immobilier ancien (Habitat et professionnel)

Source : Direction départementale des Services Fiscaux
Unité : Montant mensuel des transactions en millions d'euros



Les transactions sur le marché de l'ancien ont enregistré en mai 2011 une hausse de 36,5% par rapport à mai 2010. Avec des montants supérieurs aux années avant la crise, sur les cinq premiers mois de l'année, la progression cumulée sur 2010 est de 23,3% en volume ; le taux des droits de mutation ayant augmenté en janvier 2011, passant de 3,6% à 3,8%, il convient de ramener cette augmentation à +17% en réalité.

► Une embellie temporaire sur la construction neuve

Avec 279 logements, avril 2011 marque une hausse de 56,7% des mises en chantier sur avril 2010 grâce au rebond du collectif (140 logements soit +109% sur avril 2010) alors que l'individuel poursuit sa reprise régulière (139 logements +25,2%). Pour les quatre premiers mois de l'année 2011, la hausse s'élève à 105% par rapport à 2010, une hausse por-

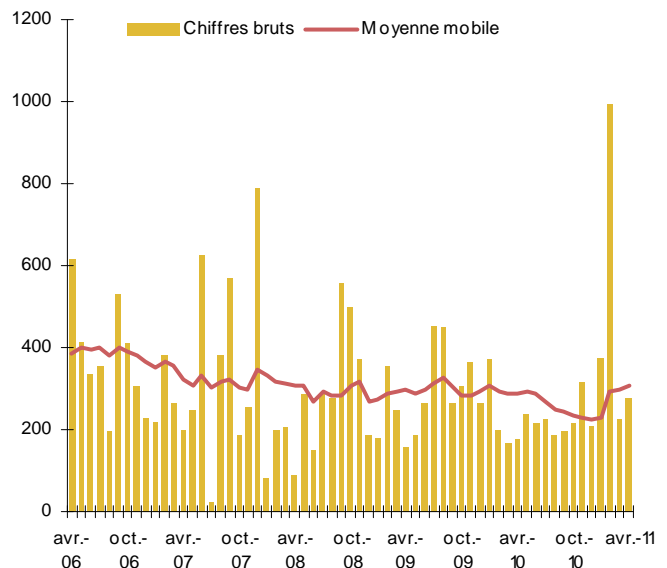
tée par les deux secteurs (+125% dans l'individuel et +89% dans le collectif). La région Centre suit la même tendance mais avec un rythme plus faible à 43%.

Ces chiffres doivent cependant être relativisés car les permis autorisés sur les 4 premiers mois de l'année en Indre et Loire sont en baisse de 7% sur l'an dernier. Les cumuls du nombre de permis de construire de maisons individuelles ne reculent que de 2,7% mais ceux des logements collectifs de 17%, faisant suite au niveau déjà très bas de l'année 2010.

Sur le marché du logement, voir « Le marché du logement en Indre-et-Loire fin 2010 - début 2011 » à télécharger à l'adresse : http://economie-touraine.com/iso_upload/OE2T_marche_logement_2010_2011.pdf

Construction neuve : logements commencés

Source : DRE Centre - SITADEL II
Unité : Nombre de logements commencés



Emploi

Le marché de l'emploi profite de l'amélioration saisonnière

L'Indre et Loire connaît, comme en France, le 4^e mois consécutif de légère baisse mensuelle de la demande d'emploi de catégorie A. Sur un an, la situation à fin avril 2011 par rapport à 2010 est toujours mieux orientée en Indre et Loire qu'en France quelle que soit la catégorie (cat. A : -2,2% en Indre-et-Loire ; +0,4% en France - cat. ABC : -1,5% en Indre-et-Loire ; +3,3% en France). Les flux de sorties de Pôle emploi, stimulés par l'arrivée des contrats saisonniers, restent beaucoup plus importants que ceux des entrées, en avril, comme depuis 3 mois. Les offres d'emploi déposées à Pôle emploi marquent un léger repli au cours du mois d'avril, mais leur qualité s'améliore et le bilan des 12 derniers mois confirme la reprise des embauches dans les entreprises tourangelles. Le modèle de prévision OE2T-ESCEM (E. Bosia) anticipe le mouvement saisonnier de baisse du chômage au moins jusqu'en juin.

Taux de chômage au 4^e trimestre 2010

Indre et Loire : 8,1%

Région Centre : 8,4% - France métropolitaine : 9,2%

Source DIRECCTE - Nouvelle série harmonisée entre le BIT et la DIRECCTE
Comme le recommande le rapport conjoint de l'IGF et de l'Igas sur les méthodes statistiques d'estimation du chômage rendu public le 24 septembre 2007, l'Insee, en accord avec la Dares et l'ANPE (Pôle emploi), a décidé d'arrêter la publication d'estimations mensuelles du taux de chômage au sens du BIT.

► La baisse de la demande d'emploi s'accroît

A la fin avril, 34 037 personnes (cat. ABC en données brutes) étaient inscrites à Pôle emploi, soit une baisse annuelle qui s'accroît de mois en mois (-1,5%/avril 10 ; après -0,7% en mars et -0,3% en février). L'Indre et Loire reste mieux orienté que la région Centre (+0,3%) et la France (+3,3%). Les demandeurs d'emploi n'ayant pas travaillé du tout au cours du mois d'avril (cat. A) représentent 20 434 personnes. Cette catégorie enregistre une baisse un peu plus marquée (-2,2%/avril 10), meilleure que celle constatée en région Centre (-1,5%) et toujours à contre-courant de la tendance nationale (+0,4%).

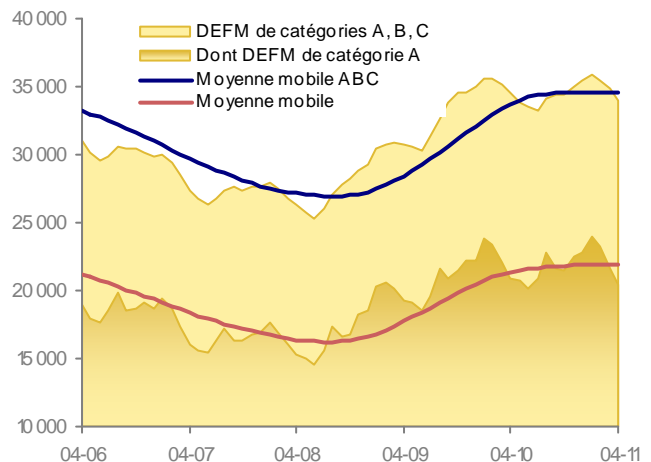
Catégories ABC confondues, seuls les seniors restent dans une situation défavorable (+6,1%/avril 10 ; +13,8% en France). La tendance est à la baisse pour les autres publics : femmes (-0,7%/avril 10 ; +5,2% en France), jeunes (-8,4%/avril 10 ; -4,2% en France) et les chômeurs de longue durée

dont le repli constaté depuis 3 mois se confirme (-6,4%/avril 10 ; -1,5% en France).

Demandeurs d'emploi en fin de mois - DEFM (Indre-et-Loire)

Source : DIRECCTE

Unité : Nombre de DEFM bruts (stock)



Demandeurs d'emploi (cat. A, B, C) au 30 avril 2011: 34 037
Evolution avril 2011/avril 2010 : -1,5%

Nouveaux regroupements statistiques des demandeurs d'emploi (en vigueur depuis mars 2009)

Nouvelles catégories	Définition	Anciennes catégories
Catégorie A	Demandeurs d'emploi inscrits à Pôle emploi, <u>tenus de faire des actes positifs de recherche d'emploi et sans emploi.</u>	Catégories 1, 2, 3 hors activité réduite
Catégorie B	Demandeurs d'emploi inscrits à Pôle emploi, <u>tenus de faire des actes positifs de recherche d'emploi et ayant exercé une activité réduite courte</u> (de 78 heures ou moins au cours du mois).	Catégories 1, 2, 3 en activité réduite
Catégorie C	Demandeurs d'emploi inscrits à Pôle emploi, <u>tenus de faire des actes positifs de recherche d'emploi et ayant exercé une activité réduite longue</u> (de plus de 78 heures au cours du mois).	Catégories 6, 7, 8
Catégorie D	Demandeurs d'emploi inscrits à Pôle emploi, <u>non tenus de faire des actes positifs de recherche d'emploi</u> pour diverses raisons (stage, formation, maladie, etc.) et <u>sans emploi.</u>	Catégorie 4
Catégorie E	Demandeurs d'emploi inscrits à Pôle emploi, <u>non tenus de faire des actes positifs de recherche d'emploi et ayant un emploi</u> (ex : bénéficiaires de contrats aidés).	Catégorie 5
Catégories A, B, C	Demandeurs d'emploi inscrits à Pôle emploi, <u>tenus de faire des actes positifs de recherche d'emploi</u>	Catégories 1, 2, 3, 6, 7, 8
Catégories A, B, C, D, E	Demandeurs d'emploi inscrits à Pôle emploi	Catégories 1, 2, 3, 4, 5, 6, 7, 8

En savoir plus : www.travail-solidarite.gouv.fr/etudes-recherche-statistiques-dares/statistiques/chomage/

Emploi

Le marché de l'emploi profite de l'amélioration saisonnière

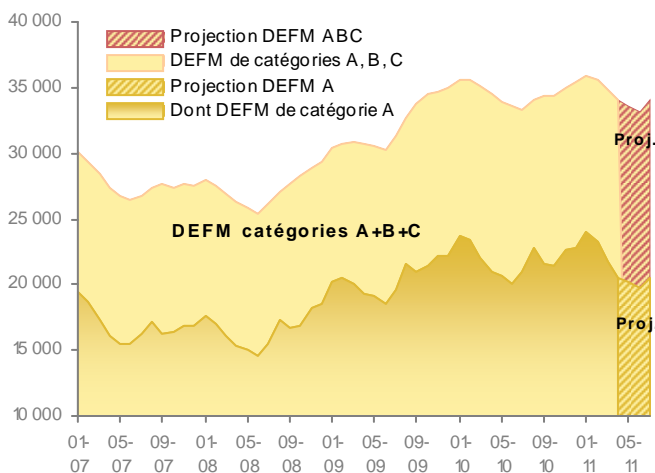
(suite)

► Demandeurs d'emploi : projection sur les 3 prochains mois (mai, juin, juillet 2011)

Demands d'emploi en fin de mois et projections sur 3 mois (Indre-et-Loire)

Source : DIRECCTE + OE2T et E. Bosia - Groupe Escem
Unité : Nombre de DEFM bruts (stock)

Méthodologie utilisée pour les projections : modèle multiplicatif avec Trend linéaire sur les 24 derniers mois



Selon le modèle de prévisions de la demande d'emploi au cours des 3 prochains mois (mai, juin, juillet 2011), l'effet saisonnier jouerait pleinement son rôle cette année. Le chômage devrait donc continuer à baisser lentement pour atteindre son point bas à la fin juin. L'arrivée des primo-demandeurs d'emploi et la fin des contrats saisonniers provoqueraient ensuite la reprise traditionnelle du chômage en fin d'été, dont l'ampleur reste encore à confirmer.

► Flux de sortie du chômage toujours dynamiques

3 548 personnes sont venues s'inscrire à Pôle emploi au cours du mois d'avril 2011, soit une tendance à la reprise des entrées (+3,7%/avril 2010) déjà constatée en mars. Le bilan des inscriptions cumulées sur 12 mois reste cependant favorable (-5,1% de mai 10 à avril 11/ mai 09 à avril 10). Parmi les motifs d'inscription, les fins de contrats courts (CDD ou mission d'intérim) représentent un peu plus de 28% des en-

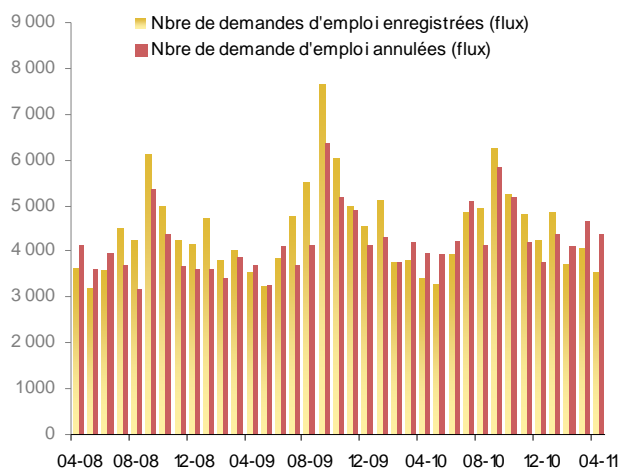
trées et connaissent des évolutions contrastées sur un an. Les autres motifs d'enregistrement à Pôle emploi sont en recul.

Mois d'Avril 2011		
Motif d'inscription des demandeurs d'emploi de catégories A, B, C	Part dans le total des inscriptions	Evolution/ avril 2010
Fin CDD	22,4%	+9,9%
Fin mission intérim	5,8%	-8,4%
Lic éco ou fin reclassement	3,1%	-14,3%
Première inscription	4,1%	-12%

Pour le troisième mois consécutif, le nombre de sorties de Pôle emploi a été supérieur à celui des entrées. 4 389 annulations de demandes ont été constatées au cours du mois d'avril (+10,5%/avril 10), amélioration liée à la tendance saisonnière favorable, mais qui se confirme également sur le long terme (+3,5% en cumul sur 12 mois). Plus du quart des sorties (27%) sont motivées par une reprise d'emploi (+12,1%/avril 10 ; +25% en cumul sur 12 mois) et 6,4% par une entrée en stage (9,6%/avril 10 ; +1,1% en cumul sur 12 mois).

Demands d'emploi enregistrées et annulées au cours du mois de catégories A, B, C (Indre-et-Loire)

Source : DIRECCTE
Unité : Nombre de demandes d'emploi de catégories A,B,C enregistrées et annulées au cours du mois (flux)



DEMANDEURS D'EMPLOI (regroupements en vigueur depuis mars 2009) :

Catégories A, B, C : demandeurs d'emploi inscrits à Pôle emploi et tenus de faire des actes positifs de recherche d'emploi. Les demandeurs d'emploi de **catégorie A** sont sans emploi, les demandeurs d'emploi de **catégorie B** ont exercé une activité réduite courte (de 78 heures ou moins au cours du mois), les demandeurs d'emploi de **catégorie C** ont exercé une activité réduite longue (de plus de 78 heures au cours du mois).

OFFRES D'EMPLOI :

Catégorie A : Offres d'emploi durable (CDI ou CDD de plus de 6 mois). **Catégorie B** : Offres d'emploi temporaire (CDD de 1 à 6 mois ou mission d'intérim de plus d'un mois). **Catégorie C** : Offres d'emploi occasionnel (CDD ou mission d'intérim de moins d'un mois).

Emploi

Le marché de l'emploi profite de l'amélioration saisonnière

(suite)

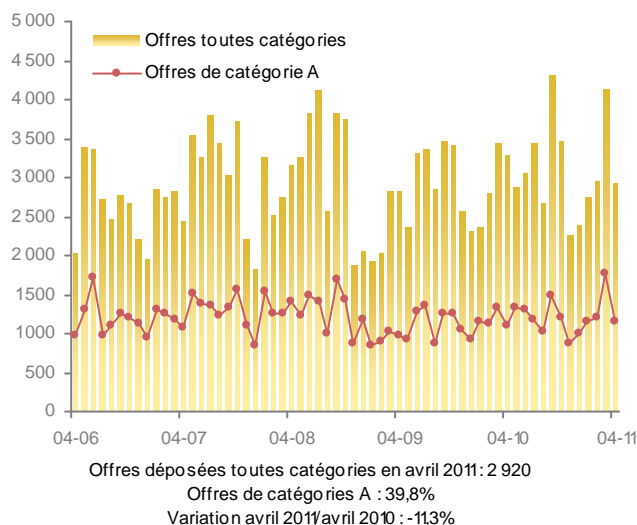
► Qualité croissante des offres déposées

2 920 offres d'emploi ont été déposées à Pôle emploi au cours du mois d'avril 2011, soit un peu moins qu'en avril 2010 (-11,3%). Mais cette moindre moisson s'est faite aux dépens des offres d'emploi de courte durée. Les propositions de postes durables qui représentent près de 40% des offres, sont en nette progression (+4,6%/avril 10). Le bilan sur 12 mois reste également très encourageant pour les offres d'emploi de catégorie A (+8% en cumul).

A la fin avril, 4 482 offres d'emploi restaient insatisfaites (+24,3%/avril 10). Parmi elles, près de la moitié concernaient des contrats durables (+50,7%/avril 10).

Offres d'emploi déposées (Indre-et-Loire)

Source : DIRECCTE
Unité : Nombre d'offres d'emploi déposées (flux)

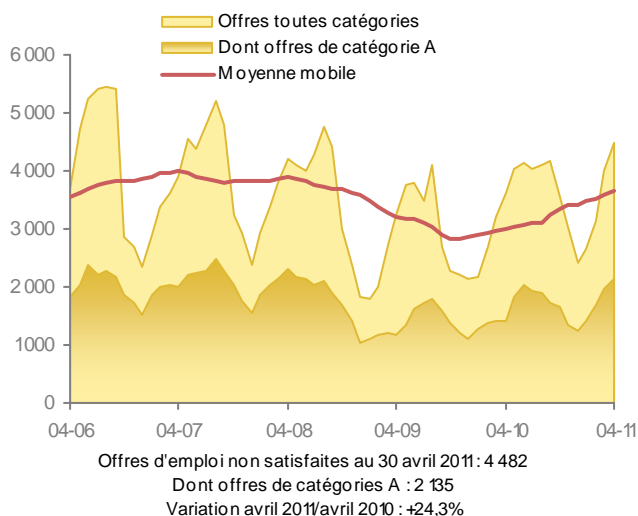


► Bons flux d'embauches au 1^{er} trimestre

Les Déclarations Uniques d'Embauche déposées par les employeurs à l'URSSAF (hors intérim) témoignent de la dynamique des flux d'entrées dans les entreprises tourangelles, sans que l'on puisse en établir la nature ni la durée. En mars, 12 078 embauches ont été déclarées, soit un peu moins qu'en 2010 (-2,9%). Cependant, ces chiffres provisoires sont encore susceptibles d'être modifiés au cours des 2 prochains mois. La tendance sur le 1^{er} trimestre 2011 reste favorable avec 4% de déclarations d'embauche de plus qu'au cours du 1^{er} trimestre 2010.

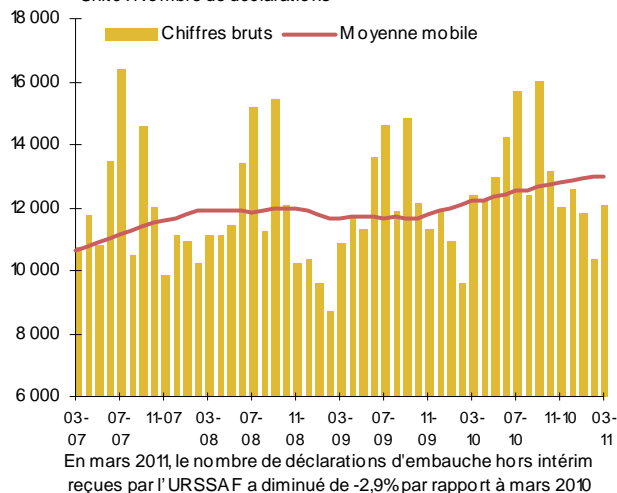
Offres d'emploi non satisfaites en fin de mois (Indre-et-Loire)

Source : DIRECCTE
Unité : Offres d'emploi non satisfaites en fin de mois (stock)



Déclarations Uniques d'Embauche hors intérim (chiffres définitifs jusqu'en décembre 10 inclus)

Source : URSSAF
Unité : Nombre de déclarations



DEMANDEURS D'EMPLOI (regroupements en vigueur depuis mars 2009) :

Catégories A, B, C : demandeurs d'emploi inscrits à Pôle emploi et tenus de faire des actes positifs de recherche d'emploi. Les demandeurs d'emploi de **catégorie A** sont sans emploi, les demandeurs d'emploi de **catégorie B** ont exercé une activité réduite courte (de 78 heures ou moins au cours du mois), les demandeurs d'emploi de **catégorie C** ont exercé une activité réduite longue (de plus de 78 heures au cours du mois).

OFFRES D'EMPLOI :

Catégorie A : Offres d'emploi durable (CDI ou CDD de plus de 6 mois). **Catégorie B** : Offres d'emploi temporaire (CDD de 1 à 6 mois ou mission d'intérim de plus d'un mois). **Catégorie C** : Offres d'emploi occasionnel (CDD ou mission d'intérim de moins d'un mois).

Activité touristique

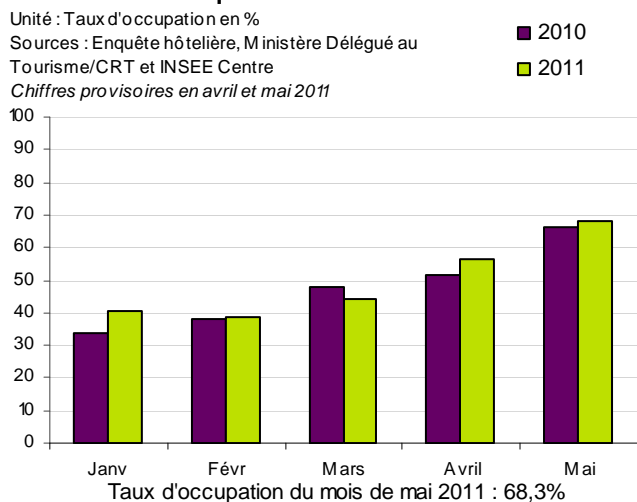
Mai 2011 pâtit de l'absence des jours fériés de l'Ascension et de la Pentecôte

Le mois de mai 2011 subit un décalage de calendrier important : les fêtes de l'Ascension et de la Pentecôte, situées en mai l'an dernier, sont décalées en juin cette année. Si les comparaisons sont possibles elles ne sont pourtant pas pertinentes. Il faudra donc attendre juillet pour faire le point sur l'activité touristique des mois de mai et juin 2011 en Touraine. Dans ce contexte, il est tout à fait logique que le mois de mai 2011 s'affiche en baisse pour la majeure partie des secteurs d'activité touristique observés. A quelques exceptions près, cela n'entame pas l'avance acquise depuis le début de l'année.

► Hôtellerie : un mois de mai en baisse

(En moyenne, le mois de mai représente 10,9% des nuitées annuelles)

Fréquentation des hôtels



Le taux d'occupation du mois de mai 2011 progresse de 2,3 points par rapport au mois de mai 2010. Dans le même temps, les nuitées diminuent de 4,4%/mai 10, un repli identique quel que soit le motif du séjour (affaires ou loisirs). Cette divergence de résultats vient du fait que chaque chambre a été occupée par moins de personnes en mai 2011 (par rapport à mai 2010). Les nuitées françaises sont en baisse de 8,2% alors que celles des étrangers augmentent de 3,6%. La durée moyenne de séjour est de 1,47 jour pour les Français et de 1,6 jour pour les étrangers, respectivement en baisse de 0,05 et 0,07 jour par rapport à mai 2010.

De janvier à mai 2011, les nuitées progressent légèrement : +1,3%/janv-mai 10. Comme en mai, la baisse des nuitées françaises (-1,3%) compense la hausse des nuitées étrangères (+9,8%). Les touristes d'affaires (50% des nuitées sur cette période) réalisent moins de nuitées (-4,9%/janv-mai 10) à l'inverse de la clientèle « loisirs » (+8,3%).

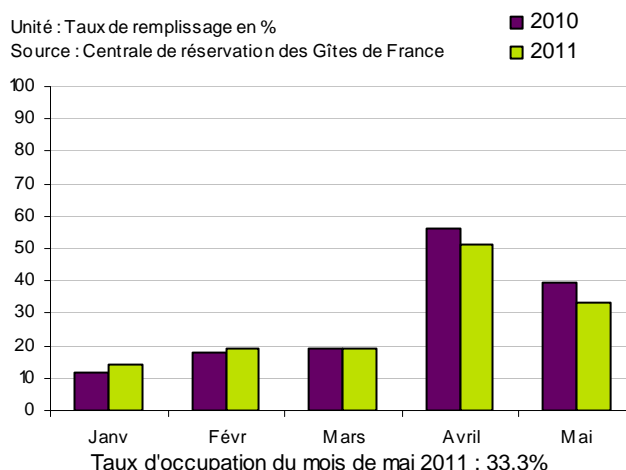
► Gîtes ruraux : recul de la fréquentation en mai 2011

(En moyenne, le mois de mai représente 8,6% des nuitées annuelles)

Le taux de remplissage des gîtes ruraux (Gîtes de France) en centrale de réservation diminue de 6,1 points entre mai 2011

et mai 2010. Les nuitées françaises et étrangères baissent respectivement de 15,2% et 18,5% soit un repli global de 15,9%. La durée moyenne de séjour des Français passe de 4,3 jours en mai 2010 à 4,9 jours en mai 2011. Elle augmente d'un jour pour les étrangers et atteint 8 jours en mai 2011.

Fréquentation des gîtes en centrale de réservation Gîtes de France



En cumul depuis janvier 2011, seules les nuitées françaises régressent : -14,6%/janv-mai 10. Mais leur poids (environ 86% des nuitées sur cette période) absorbe totalement la hausse de 12,2% des nuitées étrangères. Au total, la baisse atteint -11,7% par rapport aux mois de janvier à mai 2010. La durée moyenne de séjour progresse légèrement de 6,2 à 6,6 jours. Elle gagne 0,3 jour pour les Français (soit 6,4 jours de janvier à mai 2011) et 0,9 jour pour les étrangers (soit 8,5 jours de janvier à mai 2011).

► Sites de visite : moins d'entrées en mai 2011

(En moyenne, le mois de mai représente 12,6% des entrées annuelles)

L'évolution de la fréquentation des sites de visite suit la même tendance que celle des hébergements : une baisse des entrées par rapport au mois de mai 2010 qui s'établit à -7%. Seuls les musées voient le nombre de leurs entrées progresser (+3%). Les monuments enregistrent une diminution de 8,3% et les autres sites, de 4,6%.

Malgré cette baisse, les sites de visite conservent une avance d'entrées de 3% en cumul annuel depuis janvier et par rap-

Activité touristique

Mai 2011 pâtit de l'absence des jours fériés de l'Ascension et de la Pentecôte

(suite)

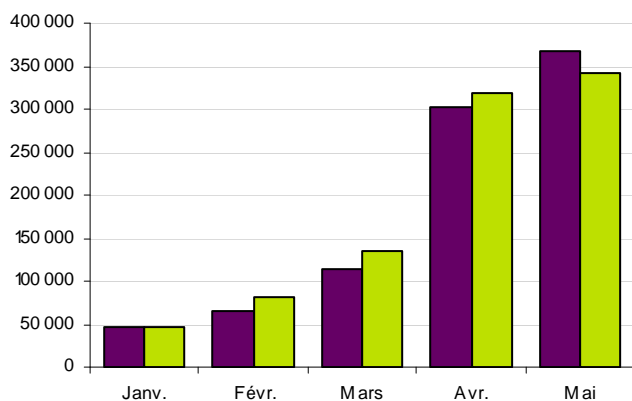
port à la même période de 2010. Les monuments gagnent 3% d'entrées et les musées restent stables (+0,2%/janv-mai 2010). Les « autres sites » bénéficient de la progression la plus importante : +7,8%/janv-mai 10.

(Base d'observation : 43 sites répondant à l'enquête en 2010 et 2011)

Monuments, musées et autres sites de visite en Touraine

Unité : Nombre d'entrées

Sources : Sites de visite / Service des Monuments du Conseil général / Service Culturel de la ville de Tours / OE2T



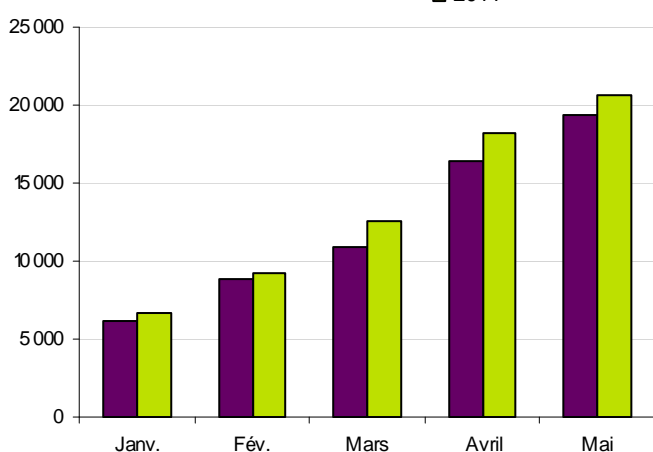
► OT 3* et 4* : une meilleure fréquentation aux guichets en mai 2011

Les OT (Offices de Tourisme) 3 et 4 étoiles de Touraine sont Amboise, Azay le Rideau, Chinon, Langeais, Loches et Tours (En moyenne, le mois de mai représente 8,8% des demandes annuelles aux guichets des OT 3* et 4*)

Offices de tourisme 3* et 4* de Touraine

Unité : Nombre de demandes aux guichets

Source : UDOTSI 37/CRT Centre/OTSI



En mai 2011, les demandes des Français dans les OT 3 et 4* frôlent le niveau atteint en mai 2010 (-0,3%). Celles des étrangers sont plus nombreuses : +6,2%. Au final, la fréquentation

aux guichets de mai 2011 est supérieure de 1,7% à celle de mai 2010. Parmi les étrangers, ce sont les Britanniques qui font le plus de demandes malgré une baisse de 10% par rapport à mai 2010. Les Américains prennent la seconde position et leurs demandes augmentent de 13,7%. La 3^e place revient aux Japonais. Leurs demandes s'élèvent de 5%.

En cumul depuis janvier, les demandes varient à la hausse pour les Français (+1,4%) comme pour les étrangers (+12,6%) soit une augmentation globale de 4% par rapport aux mois de janvier à mai 2010. Quatre nationalités étrangères dépassent les 1 000 demandes cumulées de janvier à mai 2011. Il s'agit :

- ✓ des Britanniques (4 730 demandes ; -3,6%/janv-mai 10),
- ✓ des Japonais (2 280 demandes ; +20%),
- ✓ des Américains (1 980 demandes ; +20%),
- ✓ des Espagnols (1 380 demandes ; +19%).

► CA "individuels" de l'OT de Tours : une légère baisse en mai 2011

3 secteurs de vente analysés : les chiffres d'affaires (CA) hôtels (hébergement sec), excursions et divers (souvenirs...).

(En moyenne, le mois de mai représente 10,5% du CA annuel)

Le CA « individuels » de l'OT de Tours diminue de 1,1% entre le mois de mai 2010 et le mois de mai 2011. Si les CA « excursions » et « divers » augmentent respectivement de 3% et 5%, le CA « hôtels » perd 27%.

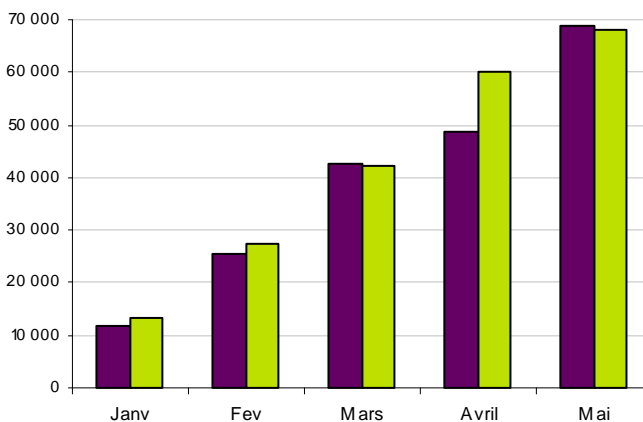
Chiffre d'affaires "individuels" de l'OT de Tours

(Hors Billetterie sauf celle liée aux châteaux et sites)

Unité : Euros

Source : Office de Tourisme (OT) de Tours

■ 2010 ■ 2011



De janvier à mai 2011, le CA « individuels » global de l'OT de Tours progresse de 6,9% par rapport à celui de janvier à mai 2010. Il cache néanmoins de très fortes disparités : si les CA « excursions » et « divers » augmentent respectivement de 12% et 21%, le CA « hôtels » recule de 19,5%.

Activité touristique

Mai 2011 pâtit de l'absence des jours fériés de l'Ascension et de la Pentecôte

(suite)

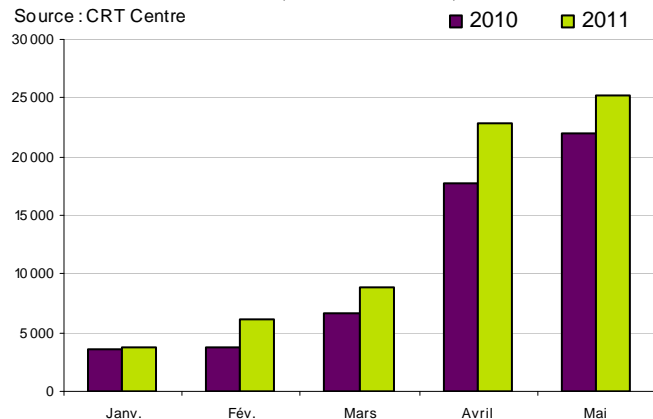
► Itinéraire Loire à Vélo : plus de passages de vélos en mai 2011

(En moyenne, le mois de mai rassemble 11% du trafic annuel)

Les compteurs positionnés sur l'itinéraire de la « Loire à Vélo » en Indre et Loire ont enregistré une augmentation des passages de vélo de près de 15%. Cette évolution résulte d'une baisse au niveau de Savonnières (-1,2%/mai 10), d'une stabilité (+0,3%/mai 10) à Candès St Martin et de fortes hausses à Tours (+38%/mai 2010 qui avait été particulièrement bas) et à Montlouis (+36%/mai 10).

Fréquentation de l'itinéraire Loire à Vélo

Unité : Nombre de passages de vélos relevés sur les 4 compteurs installés en Indre et Loire à Candès St Martin, Montlouis sur Loire, Savonnières et Tours
Source : CRT Centre



De janvier à mai 2011, les passages de vélos devant les compteurs sont plus nombreux que de janvier à mai 2010 : +24%. L'excellente météo de ce début d'année contribue à ces bons résultats que l'on retrouve au niveau de chaque compteur :

- Tours : 20 280 passages ; +35%/janv-mai 2010,
- Savonnières : 19 600 passages ; +18,6%,
- Candès St Martin : 14 050 passages ; +7,3%,
- Montlouis sur Loire : 9 000 passages ; +42%.

► Aéroport Tours Val de Loire : de bons résultats en mai 2011

(En moyenne, le mois de mai rassemble 9,9% du trafic annuel)

En mai 2011, le trafic passagers de l'aéroport de Tours est supérieur de 7% à celui du mois de mai 2010. Les évolutions ligne par ligne sont les suivantes :

- ✓ liaisons avec Londres : -10% de passagers et de sièges,
- ✓ liaisons avec Porto : +60 en trafic, +56% en sièges,
- ✓ liaisons avec Dublin : +51% en trafic, +12,5% en sièges,
- ✓ liaisons avec Marseille : -56% en trafic, -55% en sièges,
- ✓ liaisons avec Figari : -2% en trafic pour 2 fois moins de sièges,
- ✓ charters : 2,5 fois plus de passagers, l'offre crée la demande sur ce type de vol.



De janvier à mai 2011, les passagers sont plus nombreux que de janvier à mai 2010 : +15%. Souvent, la demande répond à l'offre proposée :

- ✓ ligne avec Londres : +12% en trafic et +15% en sièges,
- ✓ ligne avec Porto : +61% en trafic et +56% en sièges,
- ✓ ligne avec Dublin : +46% en trafic et +19% en sièges,
- ✓ ligne avec Marseille : -74% en trafic et -73% en sièges,
- ✓ ligne avec Figari : -2% en trafic pour 2 fois moins de sièges,
- ✓ charters : -3,6% en trafic sachant que c'est l'offre qui crée la demande sur ce type de vols,

► Météo : un très beau mois de mai

Le mois de mai 2011 a été très ensoleillé et très pauvre en précipitation. Cette situation qui perdure depuis plusieurs mois inquiète mais sied aux touristes. Dommage qu'ils aient été privés de week-end prolongés...

Mai 2011	Valeur du mois	Unité	Variation par rapport à l'année 2010	Ecart par rapport à la normale*
Température moyenne	16	degrés	+2,8	+2,4
Insolation	289	heures	+39%	+37%
Hauteur des précipitations	15	mm	-50%	-77%
Nombre de jours avec précipitations (>1 mm)	3	jours	-2	-8

NB : Si les chiffres ne sont pas précédés du signe "-", l'évolution est positive
* Moyenne du mois courant des 30 dernières années