

Edito

Un premier semestre dynamique ... mais déjà des signes de ralentissement

Les indicateurs de ce printemps 2011 permettent au premier abord de dresser un constat positif pour l'économie tourangelle au cours du premier semestre de l'année. L'activité des entreprises s'est maintenue et le secteur du bâtiment a amorcé son redressement. La consommation des ménages est toujours bien orientée même si on observe toujours un comportement de prudence. Les chiffres du tourisme pour le mois de juin ont été dopés par les ponts de l'Ascension et de la Pentecôte. Le marché de l'emploi a profité de la reprise et de la tendance saisonnière favorable. Pourtant, ça et là, quelques signes de ralentissements apparaissent et certains indicateurs de niveaux national et régional viennent nuancer ces observations : le moral des chefs d'entreprise se dégrade en juillet et celui des ménages reste à un niveau bas. Sur fond de crise financière européenne et américaine, les comportements de prudence prédominent encore et freinent la dynamique de reprise économique.

Tendances	Entreprises		Consommation		Emploi
	Niveau d'activité	Investissement	Dépenses courantes	Logement	
Résultats Juin 2011	→	→	→	↑	↑
Prévisions Juillet/Août 2011	→	↑	→	↑	→

► Activités des entreprises : la dynamique de reprise ralentit au printemps

A l'instar des observations effectuées aux échelons nationaux et régionaux, l'activité des entreprises en Indre et Loire se maintient à un bon niveau avec toutefois une tendance au ralentissement de la dynamique au cours des mois de mai et de juin 2011. Si le chômage partiel n'est quasiment plus utilisé, montrant ainsi le retour à la confiance sur le très court terme, on observe cependant un effet de tassement à travers les autres indicateurs. Le recours au travail intérimaire progresse doucement. Les perspectives d'activité encouragent mollement l'investissement et les créations d'entreprises. Les prévisions d'embauches sont faibles. Les défaillances d'entreprises sont moins nombreuses mais certains fleurons tourangeaux ont disparu et certaines situations restent préoccupantes.

En savoir plus : [Activité des entreprises](#)

► La consommation des ménages porte toujours la reprise

La consommation des ménages a été soutenue au premier trimestre 2011 et reste un des piliers de la reprise malgré une période plutôt morose et peu propice à l'amélioration de la confiance et du moral des consommateurs. Les indicateurs des dépenses courantes disponibles en Indre et Loire à la fin du printemps sont bien orientés à l'exception du marché automobile qui montre les premiers signes tangibles de ralentissement. Le recours au crédit pour les dépenses d'équipement progresse et le taux d'épargne des ménages se relève. Le marché immobilier confirme sa reprise y compris dans la construction neuve. Cette vision positive doit cependant être relativisée, car la tendance observée au niveau national montre que le moral des ménages reste bas et dépendant des aléas sur le quotidien : inflation, chômage, envolée des prix de l'énergie, tensions internationales...

En savoir plus : [Consommation](#)

► Emploi : baisse saisonnière du chômage confirmée

L'Indre et Loire a enregistré, comme en France, une légère reprise

de la demande d'emploi en mai par rapport à avril. Cependant, comparée à 2010, la situation fin mai 2011 reste plutôt bien orientée en Touraine. Le recul du chômage est modéré mais quelles que soient les catégories, les évolutions constatées sont globalement plus favorables qu'en région Centre et qu'en France, en raison, notamment, de l'impact important de la saison touristique sur l'emploi en Indre et Loire. Malgré cette embellie saisonnière, les flux de nouvelles inscriptions à Pôle emploi restent très importants mais ils demeurent cependant inférieurs à ceux des sorties. Cette période favorable se caractérise également par une reprise très marquée des offres d'emploi déposées à Pôle emploi qui sont très nombreuses mais qui concernent essentiellement des contrats de courte durée. Selon le modèle de prévisions ESCEM-OE2T, après avoir atteint son point bas traditionnel fin juin, le chômage devrait reprendre une orientation à la hausse avec la fin des contrats saisonniers et l'arrivée des primo-demandeurs d'emploi sur le marché du travail.

En savoir plus : [Emploi](#)

► Activité touristique : Juin 2011 bénéficie des week-ends prolongés de l'Ascension et de la Pentecôte

L'impact du décalage des fêtes de l'Ascension et de la Pentecôte (en juin en 2011 et en mai en 2010) est évident. Aux baisses attendues et avérées du mois de mai succèdent les hausses prévisibles et parfois très fortes du mois de juin. Mais le cumul des chiffres des 2 mois permet de voir si la fréquentation a réellement évolué à la hausse et c'est le cas. Le bilan de l'activité touristique du 1^{er} semestre est bon, en Touraine, comme un peu partout en France. Les étrangers confirment en 2011 un retour amorcé en 2010. Il n'y a pas de raison pour que la dynamique de cette première partie de l'année soit stoppée, surtout si les Français restent dans l'hexagone, comme ils le prévoient...

En savoir plus : [Activité touristique](#)

Au niveau régional, les experts de la Banque de France constatent une baisse de l'activité dans l'industrie et dans les

Edito

Un premier semestre dynamique ... mais déjà des signes de ralentissement

services marchands, et une progression dans le bâtiment et les travaux publics.

Après avoir progressé de façon soutenue en mai, la **production industrielle** s'est repliée en juin. La baisse a concerné l'ensemble des secteurs mais les cadences ont peu diminué dans les matériels de transport.

Les mises en fabrication ont toutefois continué de s'inscrire en augmentation assez marquée en rythme annuel. Les cours des matières premières et ceux des produits finis n'ont guère varié.

Les effectifs industriels ont été quelque peu renforcés en prévision de la sensible hausse de la production attendue dans trois des quatre grands secteurs et les mises en fabrication d'équipements électriques et électroniques se stabiliseraient.

Dans **les services marchands**, faisant suite à la nette progression de mai, la marche des affaires a ralenti en juin. Elle s'est contractée dans la plupart des branches, avec un repli prononcé dans la réparation automobile, les services informatiques, l'hébergement, la restauration et les transports routiers de marchandises. Elle s'est développée dans les agences de publicité. Le niveau d'ensemble demeure toutefois bien supérieur à celui de juin 2010.

Une stabilisation du volume des affaires est prévue au cours de la prochaine période.

Au deuxième trimestre, l'activité a progressé plus rapidement dans **les travaux publics** que dans le **bâtiment** et les effectifs ont été renforcés. Les prix des devis sont restés orientés à la baisse.

Avec des carnets mieux garnis que naguère, la marche des affaires devrait continuer de s'accélérer au cours des prochains mois.

Au niveau national, les experts de la Banque de France constatent **dans l'industrie** un recul de la production, une contraction du taux d'utilisation des capacités de production, des carnets moins favorables que les derniers mois et des prévisions de stabilité de l'activité à court terme. Les trésoreries s'améliorent et les dépenses d'investissement progressent et perdureront mais à un rythme moins soutenu.

Dans les services, on observe un ralentissement de l'activité qui se poursuivra à un rythme de progression modéré pour les prochains mois. Dans la construction, le redressement de l'activité est confirmé avec une amélioration des carnets et des prévisions de poursuite de l'activité pour les prochains mois. Pour le commerce de gros, on constate un accroissement des transactions et une poursuite de l'activité à court terme.

Pourtant, selon l'INSEE, **l'indice du climat des affaires en France montre une détérioration du moral des chefs d'entreprise en juillet**. « Le climat conjoncturel se dégrade dans presque tous les secteurs », constate l'institut. Mis à part dans le bâtiment, les indicateurs de l'industrie, des services, du commerce de détail et de gros baissent. Seuls les patrons du bâtiment gardent pour l'heure confiance.

A l'inverse, **l'indice de confiance des ménages s'est amélioré en juillet, même s'il reste bas**. Les craintes sur l'inflation refluent, mais celles sur le chômage augmentent. Après huit mois de baisse, les ménages estiment que leur situation financière a progressé, et qu'elle continuera de s'améliorer à l'avenir. Ils ont considéré qu'il était plus opportun de réaliser des achats importants en juillet plutôt qu'en juin (période de soldes) et moins intéressant d'épargner,

ce qui est bon signe pour la tenue de la consommation.

A l'évidence, trop d'incertitudes pèsent encore aujourd'hui et même si une nouvelle récession est aujourd'hui peu probable, on constate que la croissance économique mondiale peine à trouver son souffle. La véritable question est de savoir si cet essoufflement sera temporaire ou durable ?

Jean-Marc Defrasne

Achevé de rédiger le 27 juillet 2011

A consulter :

Site COE-Rexecode : www.coe-rexecode.fr

Site BNP Paribas : www.Economic-research.bnpparibas.com

Site INSEE : www.insee.fr

Site banque de France : www.banque-france.fr/fr/statistiques/economie/economie-conjoncture/tendances_regionales/centre.htm

Site Eurostat : www.epp.eurostat.ec.europa.eu/portal/page/portal/eurostat/home

Site OCDE : www.oecd.org

Site Oseo : www.oseo.fr

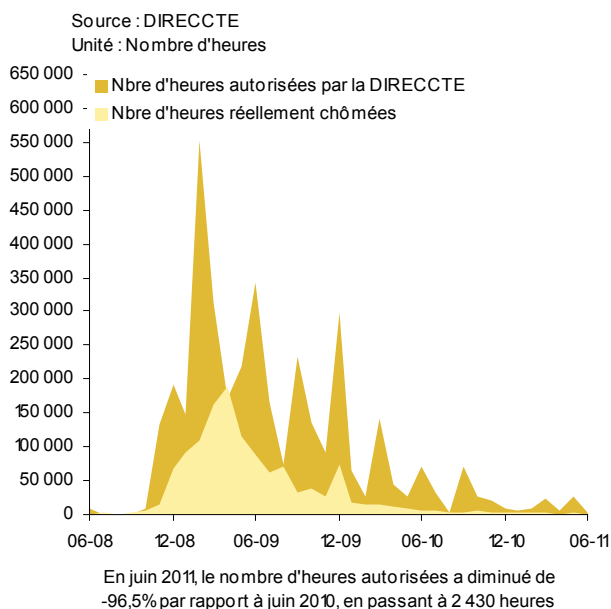
Activité des entreprises

La dynamique de reprise ralentit au printemps

A l'instar des observations effectuées aux échelons nationaux et régionaux, l'activité des entreprises en Indre et Loire se maintient à un bon niveau avec toutefois une tendance au ralentissement de la dynamique au cours des mois de mai et de juin 2011. Si le chômage partiel n'est quasiment plus utilisé, montrant ainsi le retour à la confiance sur le très court terme, on observe cependant un effet de tassement à travers les autres indicateurs. Le recours au travail intérimaire progresse doucement. Les perspectives d'activité encouragent mollement l'investissement et les créations d'entreprises. Les prévisions d'embauches sont faibles. Les défaillances d'entreprises sont moins nombreuses mais certains fleurons tourangeaux ont disparu et certaines situations restent préoccupantes.

► Le chômage partiel n'est plus utilisé pour l'instant

Chômage partiel



Selon les données de juin 2011 encore provisoires, les demandes d'heures de chômage indemnisables sont en chute, malgré encore quelques demandes de précaution ces derniers mois : 23 251 heures en mars et 26 476 heures en mai. Plus rien à voir cependant avec les demandes déposées à la même période l'an dernier. En cumul sur le premier semestre, la demande est en baisse de 80,6%.

Les heures réalisées sur les cinq premiers mois de l'année s'élevaient à 10 810 heures, soit un recul de 83,7% par rapport à la même période de l'an dernier. Malgré une révision à la hausse qui interviendra dans les prochaines semaines au rythme des demandes de règlement des entreprises, ces chiffres montrent que les industriels n'ont plus recours à ce dispositif pour l'instant. C'est un des nombreux signes du retour à la confiance des entreprises dans l'évolution de leur activité sur le court terme.

(1) Les chiffres sont provisoires sur une période de 2 mois pour les heures autorisées et de plus de 6 mois pour les heures effectuées.

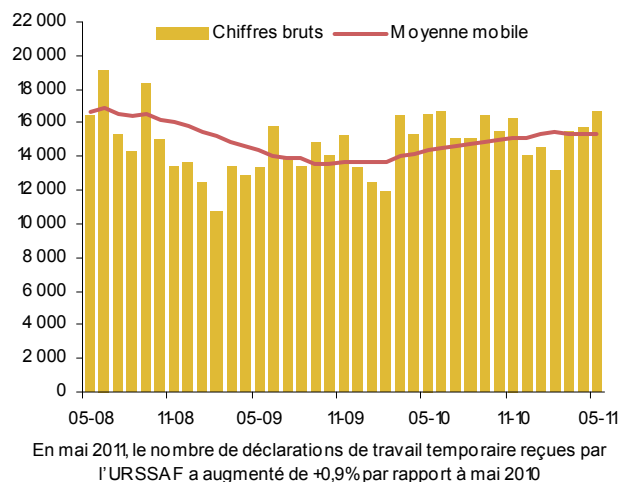
► Le recours au travail temporaire progresse de 4%

16 652 contrats ont été signés en mai 2011 par les agences

d'intérim départementales. En cumul sur les cinq premiers mois de l'année, avec 75 644 contrats, la hausse s'élève à 4% par rapport à 2010 et confirme la tendance à la progression.

Travail temporaire

(chiffres définitifs jusqu'en mars 2011inclus)
Source : URSSAF
Unité : Nombre de déclarations



► L'activité industrielle se maintient au 2^e trimestre 2011

L'enquête trimestrielle menée auprès d'un échantillon de 86 entreprises industrielles d'Indre et Loire montre un maintien de l'activité de production avec toutefois des effets limités sur l'emploi. En effet, 61% des industriels interrogés ont constaté une nouvelle hausse de leur carnet de commandes accompagnée d'une augmentation de la production (56%). Les stocks sont restés stables pour la moitié du panel. 30% des chefs d'entreprise déclarent avoir embauché et 52% avoir réalisé des investissements au cours du trimestre.

► Les carnets de commandes dans le secteur du bâtiment au 2^e trimestre 2011 montrent une activité faible

Avec 12 semaines de travail enregistrées en moyenne sur leurs carnets de commandes au cours du 2^e trimestre 2011, les 108 entreprises du bâtiment adhérentes au Centre de Gestion Agréé 37 et ayant répondu à l'enquête confirment une activité régulière mais faible. 77% des travaux sont concentrés sur la rénovation et l'entretien et 61% des mar-

Activité des entreprises

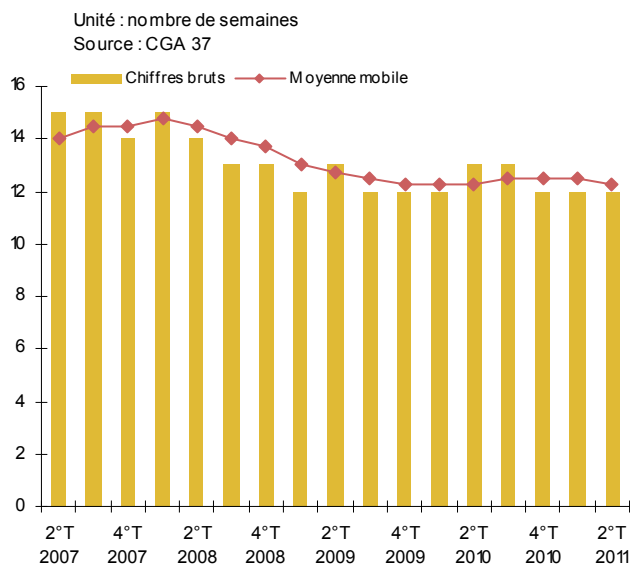
La dynamique de reprise ralentit au printemps

(suite)

chés sont réalisés au profit des particuliers. Les entreprises et les collectivités ne portent pas encore le secteur avec respectivement 23,3% et 15,7% des marchés. 8% de ces entreprises déclarent avoir embauché sur la période.

Cette tendance est constatée également au niveau régional : la moyenne observée pour les 161 entreprises de gros œuvre est de 17 semaines de commandes et de 11 semaines pour les 503 entreprises de second œuvre interrogées. L'essentiel des travaux réalisés se concentrent là encore dans la rénovation et l'entretien au profit des particuliers.

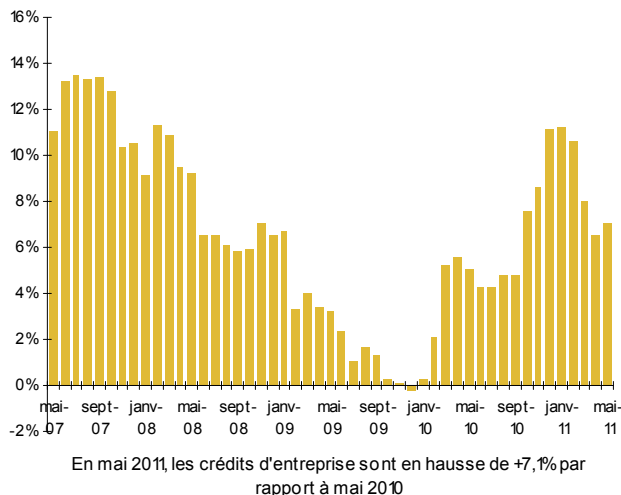
Evolution des carnets de commandes dans le BTP



► Les crédits aux entreprises se rétablissent

Crédits aux entreprises

Source : Banque de France
Unité : % d'évolution par rapport au même mois de l'année précédente



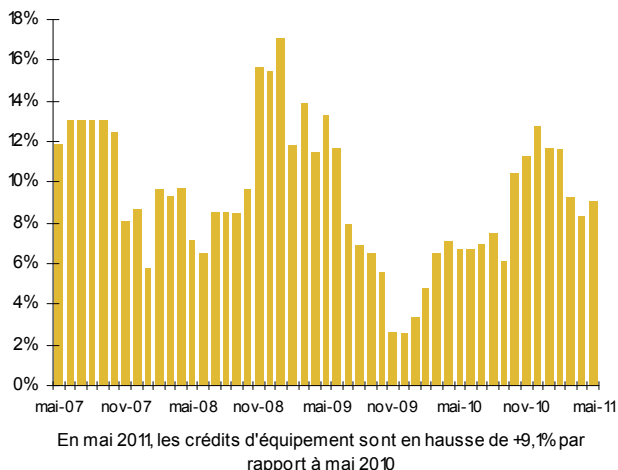
Le taux de croissance des encours de crédits (1) des entreprises, tous types confondus, dans les banques tourangelles a augmenté de 7,07% entre mai 2010 et mai 2011. On observe encore un léger tassement par rapport au fort démarrage de début d'année et une reprise certaine depuis le point le plus bas observé en décembre 2009 même si les taux d'avant la crise ne sont pas encore atteints.

(1) Montant en valeur établi à une date *t* du stock des crédits (tous types de crédits confondus) détenus par les banques tourangelles sur leur clientèle d'entreprises.

► Un taux élevé de croissance pour les crédits d'équipement

Crédits d'équipement* des entreprises

Source : Banque de France
Unité : % d'évolution par rapport au même mois de l'année précédente



* Les crédits d'équipement comprennent les crédits d'investissement ainsi que d'autres opérations (LBO et financements de rachat de fonds).

Fin mai 2011, les encours de crédit d'équipement (2) des entreprises dans les banques tourangelles affichaient une croissance de +9,1% par rapport à mai 2010. Ce taux de croissance élevé confirme la reprise régulière des flux d'investissements dans les outils de production des PME.

(2) Montant en valeur établi à une date *t* du stock des crédits détenus par les banques tourangelles sur leur clientèle d'entreprises.

► Les créations d'entreprises sont en progression

Depuis janvier 2011, les mouvements mensuels de créations « pures » (3) auprès du Registre du Commerce et des Sociétés enregistrent une hausse de 21,5% comparé à la même période de 2010. Sur 6 mois, l'écart représente 149 entreprises supplémentaires. Pourtant, après des chiffres très élevés en début d'année, on assiste mois après mois à une érosion de la tendance.

(3) 1^{ère} inscription d'un établissement (siège ou établissement secondaire) au RCS d'Indre et Loire.

Activité des entreprises

La dynamique de reprise ralentit au printemps

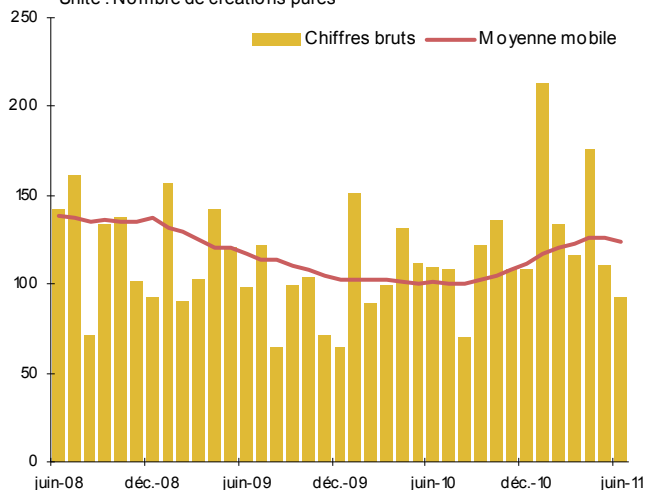
(suite)

Créations pures* d'établissements déclarés au Registre du Commerce et des Sociétés

(chiffres définitifs jusqu'en février 2011 inclus)

Source : OE2T - Fichier consulaire de la CCI de Touraine

Unité : Nombre de créations pures



* Une création pure correspond à la 1^{ère} inscription d'un établissement au RCS d'Indre et Loire (hors auto-entreprise).

Le Répertoire des Métiers d'Indre et Loire a enregistré 90 immatriculations en juin 2011 soit une baisse de 16% par rapport à juin 2010. Les radiations ont été moins nombreuses (46 au lieu de 51 en juin 2010). Pour le premier semestre 2011, les immatriculations enregistrées au Répertoire des Métiers augmentent de 30% et les radiations de 11,6%. Le solde est largement positif (+229). Les créations et les radiations se concentrent essentiellement dans les métiers du bâtiment et des services. Depuis janvier 2011, 253 auto-entrepreneurs ont déclaré une activité et 121 l'ont cessée. Là encore ce sont les métiers du bâtiment et des services qui sont les plus représentés.

► Les défaillances d'entreprises ralentissent mais des situations difficiles perdurent

Pour le mois de juin 2011, 42 liquidations judiciaires ont concerné 153 emplois.

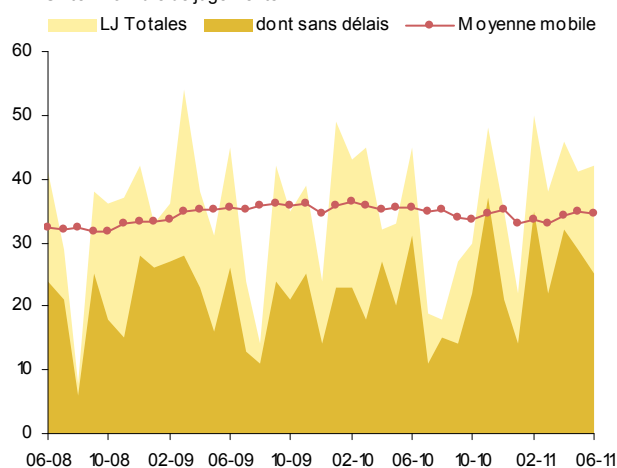
Depuis le début de l'année 2011, le nombre de jugements en liquidations judiciaires prononcés concernant des établissements implantés en Indre et Loire est en légère diminution par rapport à l'an dernier. Pour un même nombre de séance (26), 239 liquidations ont été enregistrées (contre 247 en 2010). En cumul, les effectifs affectés sont en baisse de 2,4% comparés à 2010 (809 emplois depuis le début 2011 contre 924 sur la même période de l'an dernier).

Depuis le début de l'année, 106 ouvertures en redressement judiciaire ont été comptabilisées contre 97 l'an dernier. Le nombre d'emplois menacés s'élève à 1 003 par rapport aux 637 comptabilisés sur la même période de l'an dernier. Malgré la reprise, certaines entreprises fragilisées n'ont pas pu se redresser, y compris parmi certains fleurons de l'industrie tourangelle.

Liquidations judiciaires totales dont sans délai

Source : Tribunal de Commerce

Unité : Nombre de jugements



42 liquidations judiciaires en juin 2011 sur 4 séances dont 25 sans délai.

Consommation

La consommation des ménages porte toujours la reprise

La consommation des ménages a été soutenue au premier trimestre 2011 et reste un des piliers de la reprise malgré une période plutôt morose et peu propice à l'amélioration de la confiance et du moral des consommateurs. Les indicateurs des dépenses courantes disponibles en Indre et Loire à la fin du printemps sont bien orientés à l'exception du marché automobile qui montre les premiers signes tangibles de ralentissement. Le recours au crédit pour les dépenses d'équipement progresse et le taux d'épargne des ménages se relève. Le marché immobilier confirme sa reprise y compris dans la construction neuve. Cette vision positive doit cependant être relativisée car la tendance observée au niveau national montre que le moral des ménages reste bas et dépendant des aléas sur le quotidien : inflation, chômage, envolée des prix de l'énergie, tensions internationales...

► Un mois correct pour le commerce indépendant spécialisé

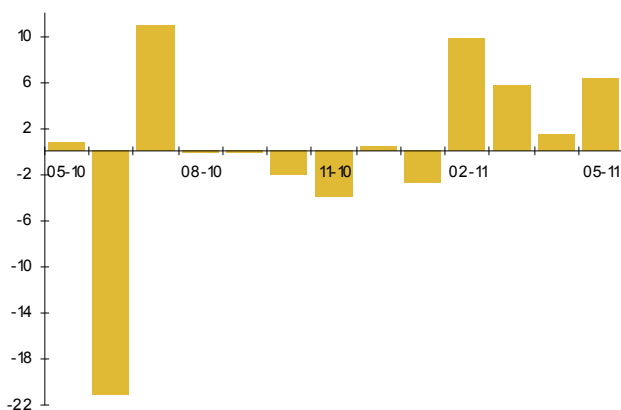
Chiffre d'affaires du commerce Equipement de la personne

(chiffres définitifs jusqu'en avril 2010 inclus)

Source : CGA 37

Unité : Evolution en pourcentage

■ Variation du mois année n/même mois année n-1



En mai 2011, le chiffre d'affaires du commerce en équipement de la personne a augmenté de +6,2% par rapport à mai 2010

Selon les résultats de l'enquête mensuelle du Centre de Gestion Agréé 37, le mois de mai 2011 est un mois correct pour le commerce indépendant spécialisé à l'exception du commerce alimentaire qui enregistre une baisse des ventes de 5% par rapport à mai 2010. Les cinq premiers mois de l'année marquent cependant une hausse de +0,9% de ce secteur en cumul annuel comparé à l'an dernier.

Dans l'équipement de la personne, les ventes en valeur du mois de mai sont en hausse de 1,4% comparées à un mois de mai 2010 déjà en progression. Pourtant, en cumul annuel, 2011 affiche un retard de -1,5% sur l'an dernier.

Les spécialistes de la santé enregistrent une hausse de 5,2% sur le mois de mai 2010 et une tendance annuelle à fin mai qui progresse de +1,6%.

Le secteur de l'esthétique affiche également une hausse de ses ventes de 4,1% sur un mois de mai 2010 assez faible. En cumul annuel, la hausse des ventes de 2011 par rapport à 2010 est de 0,8% sur les cinq premiers mois de l'année.

► Les chiffres du semestre montrent la dégradation attendue du marché automobile

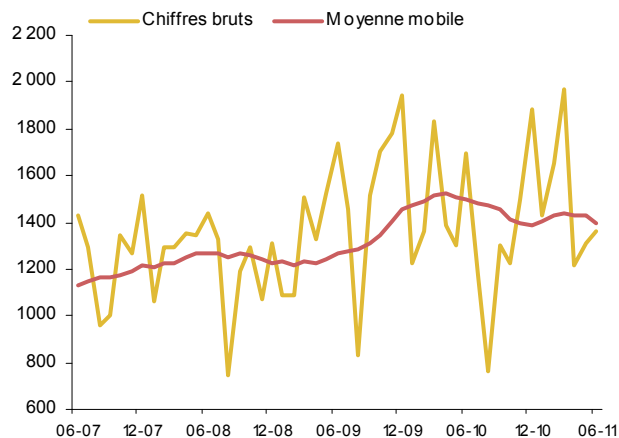
Avec 1 363 immatriculations de véhicules neufs, le mois de

juin 2011 s'inscrit en baisse de près de 20% par rapport à l'an dernier. En cumul sur le premier semestre de l'année, le marché s'affiche en retrait de 10,3%, avec 8 945 véhicules immatriculés contre 9 973 pour la même période de 2010 (cela représente 1 028 véhicules neufs vendus en moins sur 6 mois dans le département). Après les excellents résultats enregistrés durant toute la période de soutien par la prime à la casse, ce sont les premiers signes tangibles de la détérioration du marché. Les chiffres de l'Indre et Loire sont dans la tendance du niveau régional qui enregistre une baisse de 11%.

Immatriculations de véhicules neufs

Source : CNPA

Unité : Nombre de véhicules



Les immatriculations de véhicules neufs en juin 2011 par rapport à juin 2010 sont en diminution de -19,6%

► Le recours aux crédits de trésorerie augmente

Avec une hausse de 2,29% sur un an, entre mai 2010 et mai 2011, le taux de croissance des encours de crédits de trésorerie⁽¹⁾ des particuliers dans les banques tourangelles poursuit sa progression. Depuis le début de l'année les ménages recourent à nouveau progressivement aux crédits pour financer leurs achats.

(1) Montant en valeur établi à une date t du stock des crédits détenus par les banques tourangelles sur leur clientèle de particuliers.

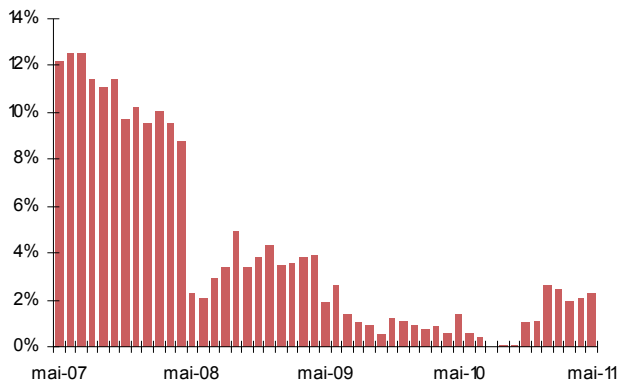
Consommation

La consommation des ménages porte toujours la reprise

(suite)

Crédits de trésorerie des ménages

Source : Banque de France
Unité : % d'évolution par rapport au même mois de l'année précédente



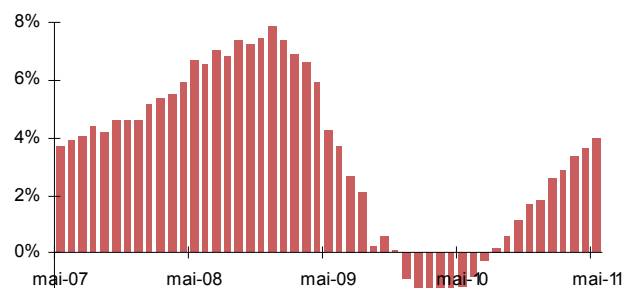
En mai 2011, le montant des crédits de trésorerie accordé aux ménages a progressé de +2,3% par rapport à mai 2010

► L'épargne bancaire progresse régulièrement

Avec une hausse de 3,95% sur un an entre mai 2010 et mai 2011, le pourcentage d'évolution de l'épargne des ménages s'affiche en progression constante. Il a gagné encore 0,3 point sur celui du mois précédent (avril 2010/avril 2011) et progresse très régulièrement depuis août 2010. Ce taux traduit une amélioration de la situation financière des ménages et le retour progressif vers l'épargne dans un contexte conjoncturel jugé incertain.

Evolution de l'Epargne des ménages

Source : Banque de France
Unité : % d'évolution par rapport au même mois de l'année précédente



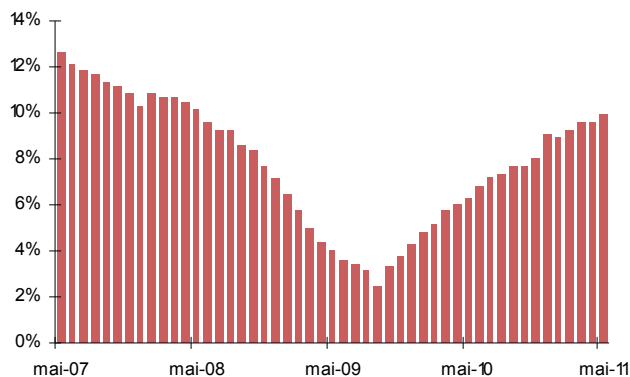
En mai 2011, l'épargne des ménages a progressé de +4% par rapport à mai 2010

► Les crédits à l'habitat soutiennent le marché immobilier

Les encours de crédits à l'habitat⁽²⁾ des particuliers dans les banques tourangelles ont augmenté de 9,95% entre mai 2010 et mai 2011. La reprise de croissance amorcée est confirmée et s'accroît. C'est un indicateur qui anticipe et accompagne la progression des marchés du logement. Les crédits à taux zéro sont particulièrement dynamiques, avec une hausse des encours de plus de 21% sur un an.

Crédits à l'habitat des ménages

Source : Banque de France
Unité : % d'évolution par rapport au même mois de l'année précédente

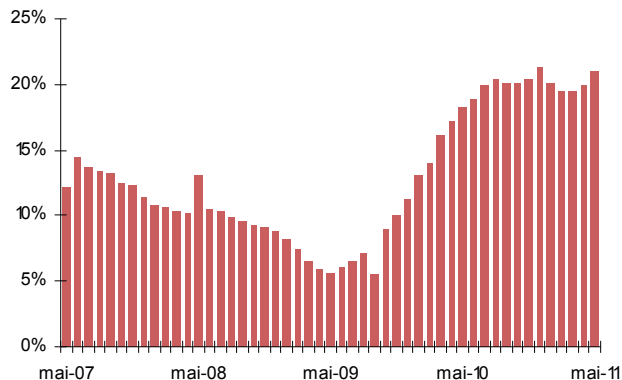


En mai 2011, le montant des crédits à l'habitat accordé aux ménages a progressé de +10% par rapport à mai 2010

(2) Montant en valeur établi à une date t du stock des crédits détenus par les banques tourangelles sur leur clientèle de particuliers.

Crédits à l'habitat des ménages à taux 0%

Source : Banque de France
Unité : % d'évolution par rapport au même mois de l'année précédente



En mai 2011, le montant des crédits à 0% accordé aux ménages a progressé de +21,1% par rapport à mai 2010

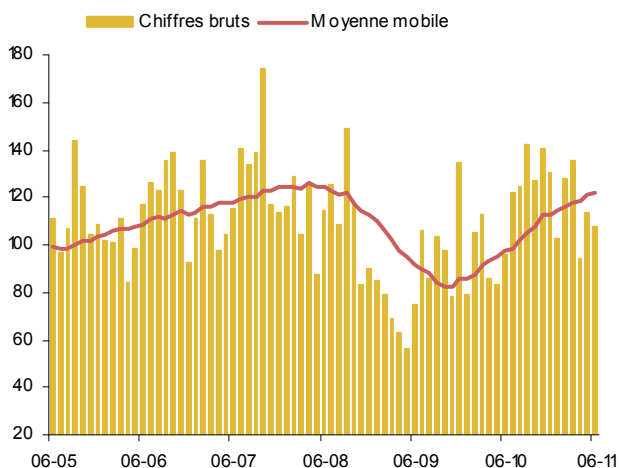
Consommation

La consommation des ménages porte toujours la reprise

(suite)

Marché de l'immobilier ancien (Habitat et professionnel)

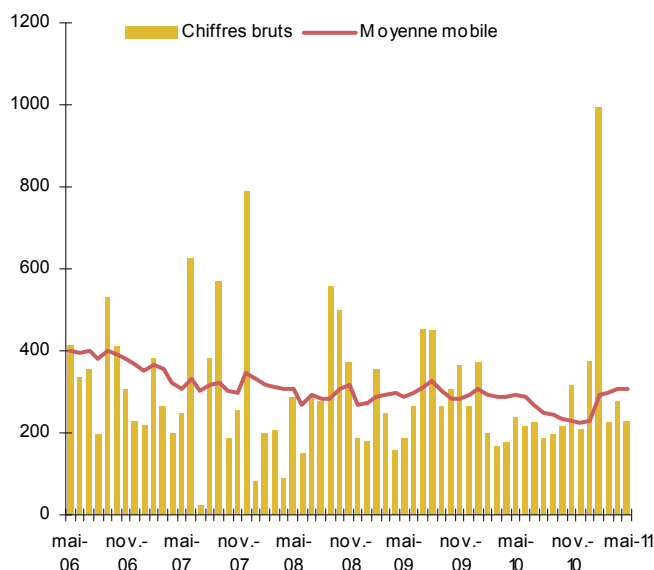
Source : Direction départementale des Services Fiscaux
Unité : Montant mensuel des transactions en millions d'euros



► Le marché du logement ancien

Construction neuve : logements commencés

Source : DRE Centre - SITADEL II
Unité : Nombre de logements commencés



Les transactions sur le marché de l'ancien ont enregistré en juin 2011 une hausse de 12,9% par rapport à juin 2010. Avec des montants supérieurs aux années avant la crise, sur les six premiers mois de l'année, la progression cumulée sur 2010 est de 21,5% en volume ; le taux des droits de mutation

ayant augmenté en janvier 2011, passant de 3,6% à 3,8%, il convient de ramener cette augmentation à +14,8% en réalité.

► La tendance est à la reprise dans la construction neuve malgré le très léger ralentissement observé en mai

Avec 228 logements mis en chantiers, la construction neuve marque en mai 2011 un léger ralentissement et enregistre une baisse de 4,6% sur mai 2010. Ce constat n'altère en rien la tendance générale qui est à la hausse car sur les cinq premiers mois de l'année 2011, avec un nombre de mises en chantier en progression de 82% par rapport à 2010. Cette reprise est portée par les deux secteurs (+86% dans l'individuel et +78% dans le collectif). La région Centre suit la même tendance mais avec un rythme plus faible à +37%.

Ces chiffres doivent être observés en parallèle avec ceux des permis autorisés sur les cinq premiers mois de l'année en Indre et Loire et qui s'affichent en légère baisse de 2% par rapport à l'an dernier. Les cumuls du nombre de permis de construire de maisons individuelles ne reculent que de 3,3% mais ceux des logements collectifs restent encore en retrait à -14%, faisant suite au niveau déjà très bas de l'année 2010.

Sur le marché du logement, voir « Le marché du logement en Indre-et-Loire fin 2010 - début 2011 » à télécharger à l'adresse : http://economie-touraine.com/iso_upload/OE2T_marche_logement_2010_2011.pdf

Emploi

Baisse saisonnière du chômage confirmée

L'Indre et Loire a enregistré, comme en France, une légère reprise de la demande d'emploi en mai par rapport à avril. Cependant, comparée à 2010, la situation fin mai 2011 reste plutôt bien orientée en Touraine. Le recul du chômage est modéré mais quelles que soient les catégories, les évolutions constatées sont globalement plus favorables qu'en région Centre et qu'en France, en raison, notamment, de l'impact important de la saison touristique sur l'emploi en Indre et Loire. Malgré cette embellie saisonnière, les flux de nouvelles inscriptions à Pôle emploi restent très importants mais ils demeurent cependant inférieurs à ceux des sorties. Cette période favorable se caractérise également par une reprise très marquée des offres d'emploi déposées à Pôle emploi qui sont très nombreuses mais qui concernent essentiellement des contrats de courte durée. Selon le modèle de prévisions ESCEM-OE2T, après avoir atteint son point bas traditionnel fin juin, le chômage devrait reprendre une orientation à la hausse avec la fin des contrats saisonniers et l'arrivée des primo-demandeurs d'emploi sur le marché du travail.

Taux de chômage au 1^{er} trimestre 2011

Indre et Loire : 8,2%

Région Centre : 8,5% - France métropolitaine : 9,2%

Source DIRECCTE - Nouvelle série harmonisée entre le BIT et la DIRECCTE
Comme le recommande le rapport conjoint de l'IGF et de l'Igas sur les méthodes statistiques d'estimation du chômage rendu public le 24 septembre 2007, l'Insee, en accord avec la Dares et l'ANPE (Pôle emploi), a décidé d'arrêter la publication d'estimations mensuelles du taux de chômage au sens du BIT.

► Petite hausse mensuelle sans impact sur le bilan annuel

Le département, comme le reste du territoire, a connu une petite hausse mensuelle du chômage (+0,3%/avril 11 cat. A ; +0,8% en cat ABC) qui ne remet pas en cause l'amélioration annuelle.

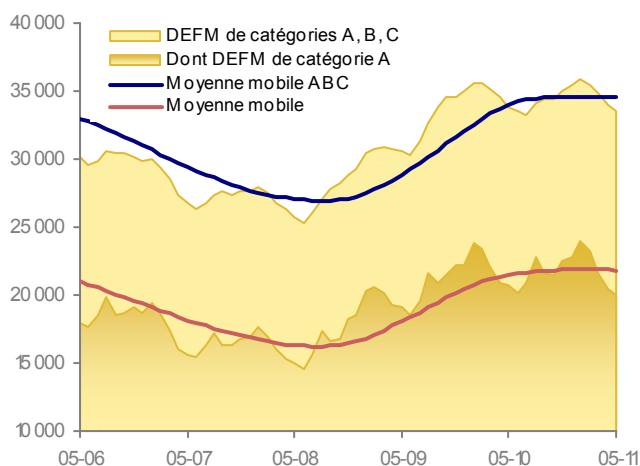
A la fin mai 2011, 33 568 personnes (cat. ABC en données brutes) étaient inscrites à Pôle emploi (-0,9%/mai 10), soit une baisse annuelle qui se confirme pour le 4^e mois consécutif. Toutes catégories confondues, le marché de l'emploi d'Indre et Loire reste mieux orienté qu'en région (+1,3%) et qu'en France (+4,1%). En raison du fort impact de la saison et de ses contrats en Indre et Loire, c'est pour les demandeurs d'emploi n'ayant pas travaillé du tout au cours du mois (cat. A : -3,3%/mai 10 en Indre et Loire) que l'embellie est la plus marquée (-1,8% en région et -0,03% en France).

Catégories ABC confondues, les seniors restent dans une situation difficile (+5,8%/mai 10 ; +14% en France) et le chô-

mage des femmes ne baisse plus (-0,2%/mai 10 ; +6% en France). Les jeunes (-6%/mai 10 ; -2,4% en France) et les chômeurs de longue durée (-8%/mai 10 ; +10,6% en France) connaissent toujours une orientation plus favorable en Indre et Loire qu'en France.

Demandeurs d'emploi en fin de mois - DEFM (Indre-et-Loire)

Source : DIRECCTE
Unité : Nombre de DEFM bruts (stock)



Demandeurs d'emploi (cat. A, B, C) au 31 mai 2011: 33 568
Evolution mai 2011/mai 2010 : -0,9%

Nouveaux regroupements statistiques des demandeurs d'emploi (en vigueur depuis mars 2009)

Nouvelles catégories	Définition	Anciennes catégories
Catégorie A	Demandeurs d'emploi inscrits à Pôle emploi, <u>tenus de faire des actes positifs de recherche d'emploi et sans emploi.</u>	Catégories 1, 2, 3 hors activité réduite
Catégorie B	Demandeurs d'emploi inscrits à Pôle emploi, <u>tenus de faire des actes positifs de recherche d'emploi et ayant exercé une activité réduite courte</u> (de 78 heures ou moins au cours du mois).	Catégories 1, 2, 3 en activité réduite
Catégorie C	Demandeurs d'emploi inscrits à Pôle emploi, <u>tenus de faire des actes positifs de recherche d'emploi et ayant exercé une activité réduite longue</u> (de plus de 78 heures au cours du mois).	Catégories 6, 7, 8
Catégorie D	Demandeurs d'emploi inscrits à Pôle emploi, <u>non tenus de faire des actes positifs de recherche d'emploi</u> pour diverses raisons (stage, formation, maladie, etc.) et <u>sans emploi.</u>	Catégorie 4
Catégorie E	Demandeurs d'emploi inscrits à Pôle emploi, <u>non tenus de faire des actes positifs de recherche d'emploi et ayant un emploi</u> (ex : bénéficiaires de contrats aidés).	Catégorie 5
Catégories A, B, C	Demandeurs d'emploi inscrits à Pôle emploi, <u>tenus de faire des actes positifs de recherche d'emploi</u>	Catégories 1, 2, 3, 6, 7, 8
Catégories A, B, C, D, E	Demandeurs d'emploi inscrits à Pôle emploi	Catégories 1, 2, 3, 4, 5, 6, 7, 8

En savoir plus : www.travail-solidarite.gouv.fr/etudes-recherche-statistiques-dares/statistiques/chomage/

Emploi

Baisse saisonnière du chômage confirmée

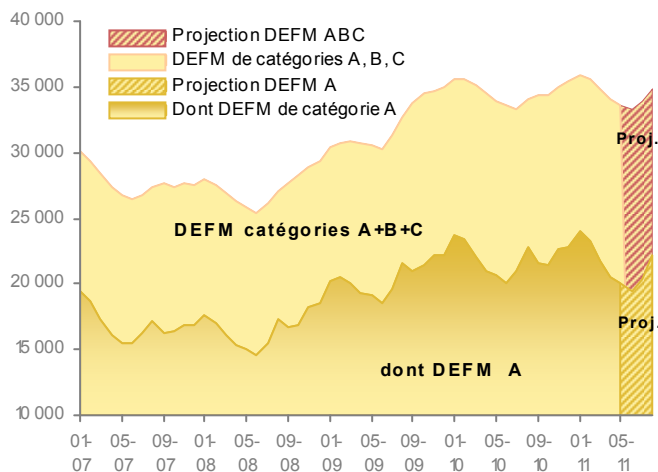
(suite)

► Demandeurs d'emploi : projection sur les 3 prochains mois (juin, juillet, août 2011)

Demandeurs d'emploi en fin de mois et projections sur 3 mois (Indre-et-Loire)

Source : DIRECCTE + OE2T et E. Bosia - Groupe Escem
Unité : Nombre de DEFM bruts (stock)

Méthodologie utilisée pour les projections : modèle multiplicatif avec Trend linéaire sur les 24 derniers mois



Selon le modèle de prévisions de la demande d'emploi au cours des 3 prochains mois (juin, juillet, août 2011), le chômage va poursuivre sa baisse en accord avec la tendance saisonnière jusqu'à la fin du mois de juin. La fin programmée des contrats saisonniers cumulée à l'arrivée des primo demandeurs d'emploi sur le marché du travail devrait aboutir à une reprise du chômage, notamment pour les demandeurs exerçant une activité réduite (catégories B et C).

► Beaucoup d'inscriptions, mais encore plus de sorties

3 971 personnes sont venues s'inscrire à Pôle emploi au cours du mois de mai 2011, soit une nette progression des entrées (+20,7%/mai 10) déjà constatée depuis 3 mois. Le bilan des inscriptions sur 12 mois cumulées reste favorable (-4% de juin 10 à mai 11/ juin 09 à mai 10).

Parmi les motifs d'inscription, les fins de contrats courts (CDD ou mission d'intérim) représentent 27,3% des entrées et sont nettement plus nombreux qu'en 2010, signe d'une reprise partielle de l'activité des entreprises, mais également d'une

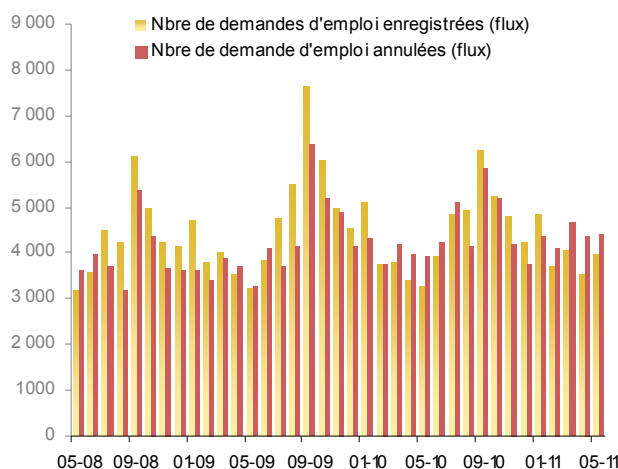
visibilité toujours réduite qui n'incite pas à l'embauche et aux contrats de long terme.

Mois de mai 2011		
Motif d'inscription des demandeurs d'emploi de catégories A, B, C	Part dans le total des inscriptions	Evolution/ mai 2010
Fin CDD	21%	+25%
Fin mission intérim	6,3%	+32%
Lic éco ou fin reclassement	2%	-33,3%
Première inscription	4,6%	+43%

Depuis le mois de février, les sorties de Pôle emploi sont systématiquement plus nombreuses que les inscriptions. En mai, 4 428 demandes ont été annulées, soit une progression de +13,1%/mai 10, en accord avec la tonalité saisonnière mais également avec la tendance annuelle (+3,2% en cumul sur 12 mois). Le retour à l'emploi est une des réelles motivations des sorties : il a concerné 29% des annulations (+37,4%/mai 10 ; +27% en cumul sur 12 mois). A l'inverse, les entrées en stage (6% des sorties) sont en recul (-20,2%/mai 10 ; -5,4% en cumul sur 12 mois).

Demandes d'emploi enregistrées et annulées au cours du mois de catégories A, B, C (Indre-et-Loire)

Source : DIRECCTE
Unité : Nombre de demandes d'emploi de catégories A,B,C enregistrées et annulées au cours du mois (flux)



DEMANDEURS D'EMPLOI (regroupements en vigueur depuis mars 2009) :

Catégories A, B, C : demandeurs d'emploi inscrits à Pôle emploi et tenus de faire des actes positifs de recherche d'emploi. Les demandeurs d'emploi de **catégorie A** sont sans emploi, les demandeurs d'emploi de **catégorie B** ont exercé une activité réduite courte (de 78 heures ou moins au cours du mois), les demandeurs d'emploi de **catégorie C** ont exercé une activité réduite longue (de plus de 78 heures au cours du mois).

OFFRES D'EMPLOI :

Catégorie A : Offres d'emploi durable (CDI ou CDD de plus de 6 mois). **Catégorie B** : Offres d'emploi temporaire (CDD de 1 à 6 mois ou mission d'intérim de plus d'un mois). **Catégorie C** : Offres d'emploi occasionnel (CDD ou mission d'intérim de moins d'un mois).

Emploi

Baisse saisonnière du chômage confirmée

(suite)

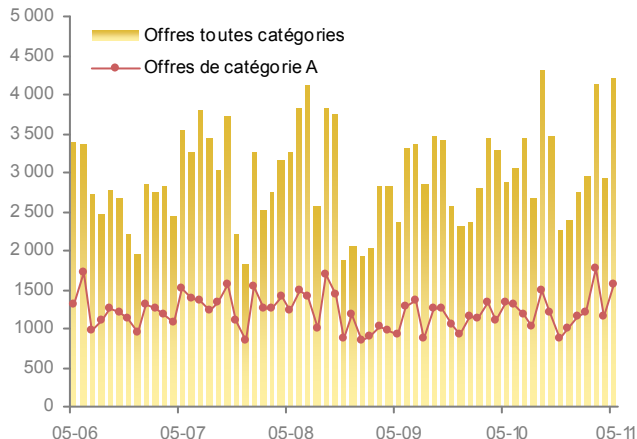
► Beaucoup d'offres mais de courte durée

4 193 offres d'emploi ont été déposées à Pôle emploi au cours du mois de mai 2011, soit beaucoup plus qu'en 2010 (+46,5%/mai 10 ; +4,6% en cumul sur 12 mois). Mais cette belle moisson concerne essentiellement des emplois de courte durée. Les contrats durables (CDD ou CDI de plus de 6 mois) progressent (+19%/mai 10) mais ne représentent que 38% du total des offres.

A la fin mai, 5 307 offres d'emploi restaient insatisfaites (+32%/ mai 10). Parmi elles, 2 478 concernaient des contrats durables (+36,5%/ mai 10).

Offres d'emploi déposées (Indre-et-Loire)

Source : DRTE
Unité : Nombre d'offres d'emploi déposées (flux)



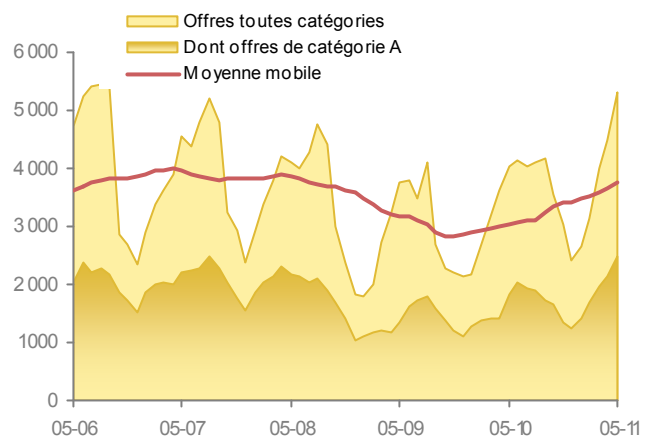
Offres déposées toutes catégories en mai 2011 : 4 193
Offres de catégories A : 37,6%
Variation mai 2011/mai 2010 : +46,5%

► Bon niveau des embauches

Les Déclarations Uniques d'Embauche déposées par les employeurs à l'URSSAF (hors intérim) témoignent de la dynamique des flux d'entrées dans les entreprises tourangelles, sans que l'on puisse en établir la nature ni la durée. En avril, 14 318 embauches ont été déclarées, soit plus qu'en avril 2010 (+17,2%). Le bilan depuis le début de l'année confirme l'accélération de la reprise des entrées dans les entreprises avec une progression des embauches de 7,6% de janvier à avril 2011 comparée aux 4 premiers mois de 2010.

Offres d'emploi non satisfaites en fin de mois (Indre-et-Loire)

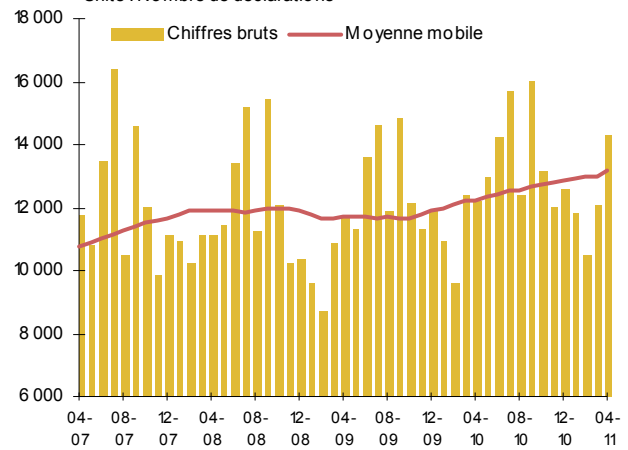
Source : DRTE
Unité : Offres d'emploi non satisfaites en fin de mois (stock)



Offres d'emploi non satisfaites au 31 mai 2011 : 5 307
Dont offres de catégories A : 2 478
Variation mai 2011/mai 2010 : +31,8%

Déclarations Uniques d'Embauche hors intérim (chiffres définitifs jusqu'en février 11 inclus)

Source : URSSAF
Unité : Nombre de déclarations



En avril 2011, le nombre de déclarations d'embauche hors intérim reçues par l'URSSAF a augmenté de +17,2% par rapport à avril 2010

DEMANDEURS D'EMPLOI (regroupements en vigueur depuis mars 2009) :

Catégories A, B, C : demandeurs d'emploi inscrits à Pôle emploi et tenus de faire des actes positifs de recherche d'emploi. Les demandeurs d'emploi de **catégorie A** sont sans emploi, les demandeurs d'emploi de **catégorie B** ont exercé une activité réduite courte (de 78 heures ou moins au cours du mois), les demandeurs d'emploi de **catégorie C** ont exercé une activité réduite longue (de plus de 78 heures au cours du mois).

OFFRES D'EMPLOI :

Catégorie A : Offres d'emploi durable (CDI ou CDD de plus de 6 mois). **Catégorie B** : Offres d'emploi temporaire (CDD de 1 à 6 mois ou mission d'intérim de plus d'un mois). **Catégorie C** : Offres d'emploi occasionnel (CDD ou mission d'intérim de moins d'un mois).

Activité touristique

Juin 2011 bénéficie des week-ends prolongés de l'Ascension et de la Pentecôte

L'impact du décalage des fêtes de l'Ascension et de la Pentecôte (en juin en 2011 et en mai en 2010) est évident. Aux baisses attendues et avérées du mois de mai succèdent les hausses prévisibles et parfois très fortes du mois de juin. Mais le cumul des chiffres des 2 mois permet de voir si la fréquentation a réellement évolué à la hausse et c'est le cas. Le bilan de l'activité touristique du 1^{er} semestre est bon, en Touraine, comme un peu partout en France. Les étrangers confirment en 2011 un retour amorcé en 2010. Il n'y pas de raison pour que la dynamique de cette première partie de l'année soit stoppée, surtout si les Français restent dans l'hexagone, comme ils le prétendent...

► Hôtellerie : un très bon mois de juin

(En moyenne, le mois de juin représente 11,3% des nuitées annuelles)

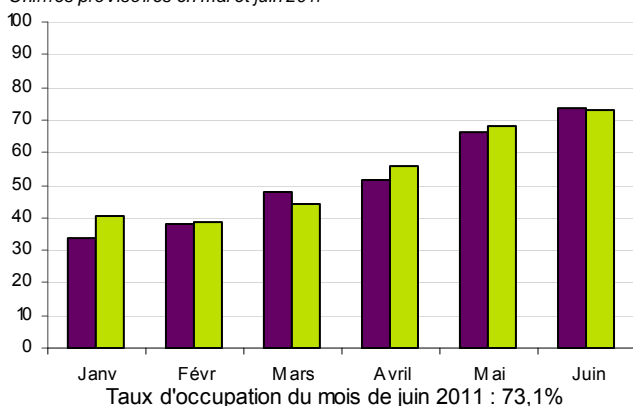
Fréquentation des hôtels

Unité : Taux d'occupation en %

Sources : Enquête hôtelière, INSEE/DGCIS/CRT

Centre-Val de Loire

Chiffres provisoires en mai et juin 2011



D'après les chiffres provisoires de l'INSEE, le taux d'occupation du mois de juin 2011 dépasse les 73%, comme en juin 2010. Mais, comme chaque chambre a accueilli en moyenne plus de personnes en juin 2011 qu'en juin 2010, le nombre de nuitées augmente de 6,8%. Les nuitées françaises et étrangères progressent respectivement de 5,7% et 8,8%. Avec l'apport des week-ends prolongés en juin 2011, les nuitées « loisirs » sont plus nombreuses (+18,4%/juin 10), à l'inverse des nuitées d'affaires (-7,5%/juin 10).

Les nuitées des mois de mai et juin cumulées sont en hausse en 2011 par rapport à 2010 : +1,2% en global avec une légère baisse des nuitées françaises (-1,3%) et une bonne progression des nuitées étrangères (+6,3%/mai-juin 10).

Le 1^{er} semestre 2011 affiche un supplément de nuitées de 2,3% par rapport au 1^{er} semestre 2010. Les nuitées françaises sont stables tandis que celles des étrangers gagnent 8,7%. Les touristes d'affaires engendrent moins de nuitées (-4,8%/1^{er} sem.10) à l'inverse de la clientèle « loisirs » (+7%).

► Gîtes ruraux : forte hausse des nuitées en juin 2011

(En moyenne, le mois de juin représente 7,9% des nuitées annuelles)

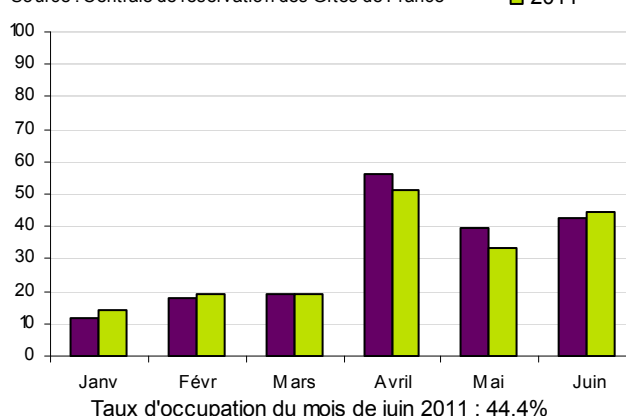
Le taux de remplissage de juin 2011 des gîtes ruraux (Gîtes de France) en centrale de réservation est supérieur de 2 points à celui de juin 2010. Dans le même temps, le nombre

de nuitées grimpe de 16,8% avec +18% pour les nuitées françaises et +14,4% pour les nuitées étrangères. Les courts séjours ont augmenté pour les Français avec les occasions de week-ends prolongés : leur durée moyenne de séjour passe de 5,8 jours en juin 2010 à 4,9 jours en juin 2011. A l'inverse, les étrangers ont allongé leur séjour de 0,6 jour soit 9,4 jours en juin 2011.

Fréquentation des gîtes en centrale de réservation Gîtes de France

Unité : Taux de remplissage en %

Source : Centrale de réservation des Gîtes de France



On constate un léger repli des nuitées des mois de mai et juin 2011 : -0,6%/mai-juin 10 avec -1,3% de nuitées françaises et +1,4% de nuitées étrangères.

Le 1^{er} semestre 2011 reste en retrait par rapport au 1^{er} semestre 2010 : -5,9%. La hausse des nuitées étrangères (+13,2%) ne compense pas la baisse des nuitées françaises (-9,4%) qui représentent 82% des nuitées totales enregistrées au 1^{er} semestre 2011. La durée moyenne de séjour est stable à 6 jours pour les Français et augmente de 0,8 jour pour les étrangers soit 8,9 jours au 1^{er} semestre 2011.

► Hôtellerie de plein air : un bon début de saison 2011

(En moyenne, le mois de juin représente 11% des nuitées de mai à septembre)

En mai 2011, la fréquentation des campings a pâti de l'absence des jours fériés. Mais le report sur le mois de juin 2011 est bien réel. Sur ce mois, la progression des nuitées françaises est très affirmée. Les responsables de camping interrogés par téléphone par l'OE2T début juillet sont plus hésitants sur l'évolution des nuitées étrangères. Elles semblent cependant ►

Activité touristique

Juin 2011 bénéficie des week-ends prolongés de l'Ascension et de la Pentecôte

(suite)

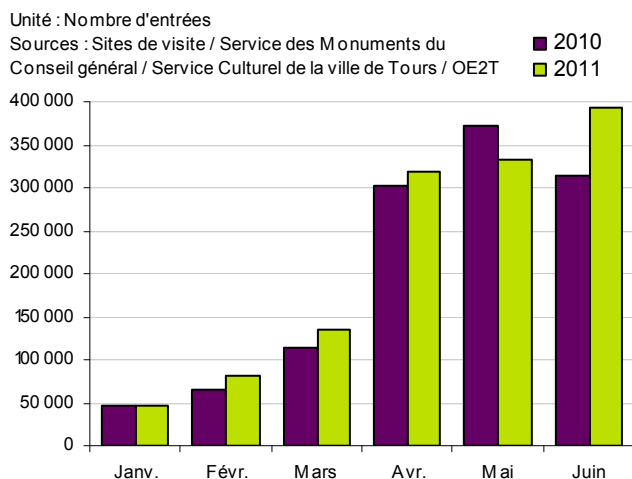
au moins aussi nombreuses qu'en juin 2010. Les Britanniques sont les plus nombreux malgré une baisse de leurs nuitées par rapport au mois de juin 2010. Ils sont suivis par les Néerlandais et les Allemands dont les nuitées sont en progression. La fréquentation des emplacements locatifs est aussi bonne que celles des emplacements nus. Le fait de disposer d'un label (ex : Loire à vélo) ou d'une visibilité via des guides, sites de promotion... semble faire la différence.

Les avis sont très partagés sur la tendance de fréquentation du mois de juillet, les récentes pluies risquant de faire pencher la balance du mauvais côté.

► Sites de visite : un niveau exceptionnellement haut en juin 2011

(En moyenne, le mois de juin représente 10,8% des entrées annuelles)

Monuments, musées et autres sites de visite en Touraine



Les mêmes causes entraînent les mêmes effets et les sites de visite ne font pas figure d'exception. L'évolution de leurs entrées entre les mois de juin 2010 et 2011 est même très forte : +25%. Toutes les catégories de sites bénéficient d'une importante embellie : monuments : +25%, musées : +20% et autres sites : +39%.

La baisse de mai est totalement absorbée et le cumul des mois de mai et juin donne un résultat positif à +6% d'entrées.

L'avance du nombre d'entrées du 1^{er} semestre 2011 par rapport au 1^{er} semestre 2010 atteint 7,7%. Les monuments, qui représentent un peu plus de 80% du total des entrées des sites de visite analysés ici, dépassent le niveau du 1^{er} semestre 2010 de 7,5%. L'augmentation pour les musées est de 4,5%. Les autres sites réalisent une progression à 2 chiffres : +17,6%/1^{er} sem. 10.

(Base d'observation : 42 sites répondant à l'enquête en 2010 et 2011)

► OT 3* et 4* : la barre des 20 000 demandes dépassée

Les OT (Offices de Tourisme) 3 et 4 étoiles de Touraine sont Amboise, Azay le Rideau, Chinon, Langeais, Loches et Tours. Mais, pour des raisons techniques, les données de l'OT d'Amboise ont été écartées de l'analyse.

(En moyenne, le mois de juin représente 10% des demandes annuelles aux guichets des OT 3* et 4*)

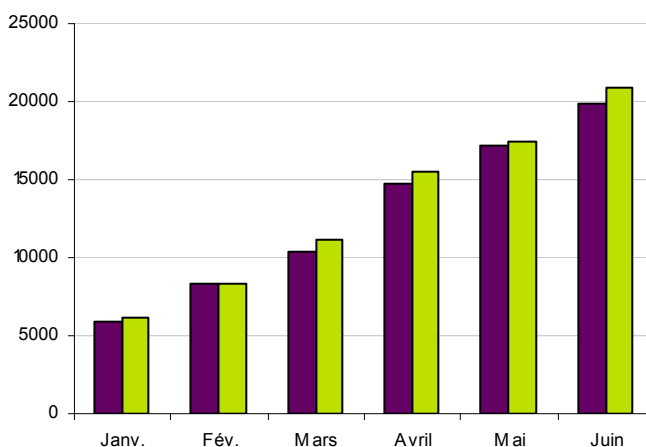
Offices de tourisme 3* et 4* de Touraine (sauf Amboise)

Unité : Nombre de demandes aux guichets

Source : UDOTSI37/CRT Centre/OTSI

■ 2010

■ 2011



Les OT 3 et 4 étoiles de Touraine ont reçu près de 21 000 demandes à leurs guichets en juin 2011. C'est un record pour un mois de juin, résultat d'une hausse de 5,6% par rapport à juin 2010. Les demandes françaises et étrangères augmentent respectivement de 6,1% et 4,8%. Trois nationalités étrangères rassemblent plus de 600 demandes chacune :

- ✓ les Britanniques (2 500 demandes ; -3,4%/juin 10),
- ✓ les Américains (850 demandes ; +3,7%),
- ✓ les Japonais (645 demandes ; +3,2%).

Les mois de mai et juin 2011 sont supérieurs aux mois de mai et juin 2010 soit +3,8% de demandes globales avec +3% de demandes françaises et +5,4% de demandes étrangères.

Le bilan du 1^{er} semestre 2011 par rapport au 1^{er} semestre 2010 est positif : +4,4%. Les demandes progressent de 2,4% pour les Français et de 10% pour les étrangers. Cinq nationalités étrangères dépassent les 1 000 demandes :

- ✓ les Britanniques (7 225 demandes ; -3,5%/1^{er} sem. 10),
- ✓ les Japonais (2 925 demandes ; +15,7%),
- ✓ les Américains (2 830 demandes ; +14,6%),
- ✓ les Espagnols (1 880 demandes ; +11%)
- ✓ les Allemands (1 100 demandes ; +19%).

► CA "individuels" de l'OT de Tours : un bon mois de juin 2011

3 secteurs de vente analysés : les chiffres d'affaires (CA) hôtels (hébergement sec), excursions et divers (souvenirs...).

(En moyenne, le mois de juin représente 11,5% du CA annuel)

Le CA « individuels » de l'OT de Tours gagne 6,4% entre le mois de juin 2011 et le mois de juin 2010. Si le CA « hôtels » diminue presque de moitié, le CA « excursions » fait un bond

Activité touristique

Juin 2011 bénéficie des week-ends prolongés de l'Ascension et de la Pentecôte

(suite)

de 26% et le CA « divers » de 20%.

Le CA global augmente légèrement entre la période mai-juin 2010 et mai-juin 2011 : +2,8%. L'embellie des CA « excursions » et « divers » (+14% et +12%) compense le recul du CA « hôtels » (-35%).

Les résultats du 1^{er} semestre 2011 par rapport au 1^{er} semestre 2010 sont à l'image de ceux des autres périodes : un CA global en hausse 6,8% avec :

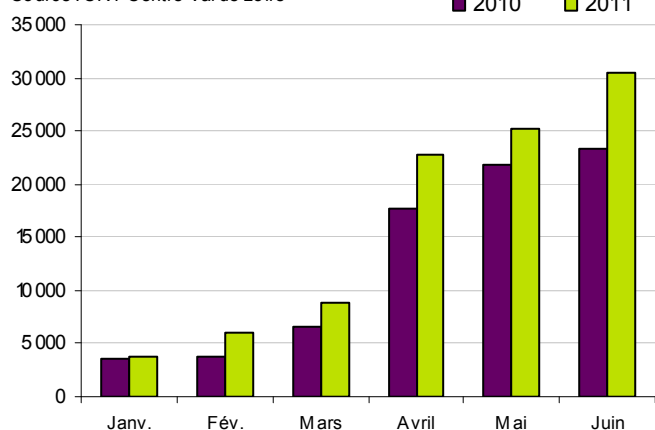
- ✓ une chute du CA « hôtels » de 26%...
- ✓ ...compensée par les progressions de 15,5% du CA « excursions » et de 21% du CA « divers ».

► Itinéraire "Loire à vélo" : forte augmentation des passages de vélos en juin 2011

(En moyenne, le mois de juin rassemble 11,5% du trafic annuel)

Fréquentation de l'itinéraire "Loire à vélo"

Unité : Nombre de passages de vélos relevés sur les 4 compteurs installés en Indre et Loire à Candès St Martin, Montlouis sur Loire, Savonnières et Tours
Source : CRT Centre-Val de Loire



La présence des « ponts » alliés à une météo agréable ont boosté le nombre de passages devant les 4 compteurs installés sur l'itinéraire de la « Loire à Vélo » en Indre et Loire : +30%. Ils ont chacun enregistré des hausses à 2 chiffres. Partant de relevés relativement bas en juin 2010, les hausses les plus fortes reviennent aux compteurs de Savonnières (+43%) et Tours (+41%). Les évolutions sur les compteurs de Montlouis sur Loire (+18%) et de Candès St Martin (+16%) sont plus modestes mais restent élevées.

En mai et juin 2011, l'évolution est positive à +23% par rapport aux mois de mai et juin 2010.

Au cours du 1^{er} semestre 2011, les passages de vélos devant les compteurs sont supérieurs de 26% à ceux qui avaient été comptabilisés l'an dernier sur la même période. Les progressions, compteur par compteur, s'établissent :

- ✓ à +25,8%/1^{er} sem. 10 à Savonnières : 29 610 passages,
- ✓ à +36,7% à Tours : 28 520 passages,
- ✓ à +10% à Candès St Martin : 21 615 passages,
- ✓ à +34,5% à Montlouis sur Loire : 17 350 passages.

► Aéroport Tours Val de Loire : nouvelle hausse du trafic en juin 2011

(En moyenne, le mois de juin rassemble 11,6% du trafic annuel)



En juin 2011, l'aéroport a accueilli 7% de passagers supplémentaires par rapport au mois de juin 2010. Les évolutions ligne par ligne sont les suivantes :

- ✓ liaisons avec Londres : -18% en trafic et -15% en sièges,
- ✓ liaisons avec Porto : +52% en trafic, +50% en sièges,
- ✓ liaisons avec Marseille : +21% en trafic, -12,5% en sièges,
- ✓ liaisons avec Dublin : +28% en trafic, +14% en sièges,
- ✓ liaisons avec Figari : +2,6% en trafic pour un nombre de sièges équivalent,
- ✓ charters : -35% en trafic avec une offre qui crée la demande sur ce type de vol.

Le trafic passagers des mois de mai et juin 2011 cumulés est supérieur de 7% à celui des mois de mai et juin 2010.

Le 1^{er} semestre 2011 affiche une progression de trafic de 12,8% par rapport au 1^{er} semestre 2010. La demande suit presque toujours l'offre de vols proposés :

- ✓ ligne avec Londres : +3,8% en trafic et +7,5% en sièges,
- ✓ ligne avec Porto : +59% en trafic et +55% en sièges,
- ✓ ligne avec Dublin : +40% en trafic et +17% en sièges,
- ✓ ligne avec Marseille : -49% en trafic et -53% en sièges,
- ✓ ligne avec Figari : +2% en trafic et -11% en sièges,
- ✓ charters : -9,5% en trafic sachant que c'est l'offre qui crée la demande sur ce type de vols.

► Météo : un mois de juin plutôt beau

Les précipitations du mois de juin sont excédentaires par rapport à la normale. Ces dernières ont été très fortes le 3 au milieu du week-end prolongé de l'ascension. De plus faibles quantités sont par ailleurs tombées lors du week-end de la Pentecôte. Néanmoins, l'impression de beau temps domine, avec un excédent d'insolation avéré et une température moyenne plus élevée qu'une normale de juin.

Mai 2011	Valeur du mois	Unité	Variation par rapport à l'année 2010	Ecart par rapport à la normale*
Température moyenne	18,3	degrés	=	+1,6
Insolation	227	heures	+10%	+6%
Hauteur des précipitations	53	mm	-1%	+14%
Nombre de jours avec précipitations (>1 mm)	6	jours	-3	-1

* Moyenne du mois courant des 30 dernières années