

Edito

Un été mitigé ... et des nuages à l'horizon

Les indicateurs disponibles de l'été 2011 montrent la bonne tenue de l'économie tourangelle, dans la foulée de la dynamique observée depuis le début de l'année. Les conséquences de la crise financière qui secoue les marchés boursiers ne peuvent encore être mesurées. L'activité des entreprises s'est maintenue et le secteur du bâtiment confirme son redressement. Contrairement aux attentes, le marché automobile résiste. Les premiers signaux d'une dégradation de la conjoncture ne peuvent cependant être ignorés : plus réactif aux facteurs anxigènes, les ménages ont moins consommé au mois de juillet et les chiffres du tourisme sont moins bons qu'espérés. Le marché de l'emploi s'est dégradé et les entreprises déjà fragilisées continuent de souffrir. Dans le contexte mondial actuel, il est à craindre que les comportements de prudence et d'attente ne reprennent le dessus, contrariant d'autant la consommation, les projets d'investissements et d'embauches et menaçant ainsi la dynamique de reprise économique déjà affaiblie.

Tendances	Entreprises		Consommation		Emploi
	Niveau d'activité	Investissement	Dépenses courantes	Logement	
Résultats	↑	↑	↓	→	↓
Prévisions	→	→	↓	→	↓

► L'activité des entreprises se maintient

Les indicateurs de l'été montrent le maintien de l'activité des entreprises faisant suite à un premier semestre particulièrement positif. Ils mesurent l'écart actuel entre les premières impressions de difficultés à venir et les impacts réels sur les niveaux d'activité. Le chômage partiel n'est pas réutilisé. L'intérim progresse peu. Après un début d'année déjà favorable, le 2^e trimestre affiche une hausse significative des chiffres d'affaires et des investissements mais un léger tassement des exportations. Les indicateurs de l'automne seront très attendus pour mesurer les effets réels de la crise financière sur l'activité des entreprises. Les incertitudes concernant l'avenir risquent fort de différer les projets d'investissements non engagés et les embauches attendues. Les entreprises fragilisées par la crise de 2008 continuent de souffrir avec un impact sur l'emploi encore important.

En savoir plus : [Activité des entreprises](#)

► Consommation : quelques signaux négatifs sont observés

Rien de spectaculaire n'apparaît encore au travers des derniers indicateurs disponibles. Les dépenses de l'été montrent toutefois la réaction immédiate de prudence des consommateurs face aux événements. Partout ailleurs, la dynamique de reprise est toujours observée mais avec çà et là les premiers signes d'un ralentissement. Promis à un retournement après les mesures d'incitations, le marché automobile reste encore dynamique. Le recours à des crédits de court terme et l'épargne sécurisée retrouvent du tonus en cette période d'incertitude. La reprise des crédits à l'habitat est toujours effective et le marché du logement semble plus actif.

En savoir plus : [Consommation](#)

► Reprise du chômage au cours de l'été

Les chiffres du chômage enregistrés en juin, puis en juillet, remettent en perspective le spectre d'une nouvelle dégradation du marché de l'emploi en Touraine comme sur le reste du territoire national. Quelles que soient les catégories, la demande d'emploi à la fin juillet, se situe à un niveau supérieur à celui de l'été 2010 déjà considéré comme critique à l'époque. Malgré tout, cette détériora-

tion touche l'Indre et Loire de manière légèrement atténuée par rapport aux échelons régional et national. Après 5 mois de bonne orientation, les flux d'entrées à Pôle emploi sont de nouveau supérieurs aux flux de sorties. Dans ce contexte, les prévisions établies à partir du modèle OE2T-ESCEM (E. Bosia) ne laissent pas entrevoir d'amélioration d'ici la fin de l'année. Quelques points positifs peuvent cependant être relevés. Les offres d'emploi déposées à Pôle emploi restent très nombreuses et de qualité constante. De même, les Déclarations Uniques d'Embauche, hors intérim, se maintiennent à un très bon niveau, témoignant de flux d'entrées dans les entreprises tourangelles toujours dynamiques.

En savoir plus : [Emploi](#)

► Activité touristique : un mois d'août 2011 de bon niveau mais inférieur au mois d'août 2010

Une météo capricieuse n'implique pas forcément de mauvais résultats pour le tourisme en Touraine. Pourtant, ce mois d'août 2011, les chiffres d'évolution affichent des résultats en baisse par rapport au mois d'août 2010, que les activités soient de plein air ou non. Certains ont subi de fortes diminutions, mais le niveau de fréquentation sur le mois est globalement resté correct. Sur cet été (juillet et août) 2011, les clientèles étrangères sont moins dynamiques qu'en début d'année. Les Français maintiennent un bon cap mais ce n'est souvent pas suffisant pour compenser. Le niveau de fréquentation sur le cru 2011 (de janvier à août) reste cependant positif.

En savoir plus : [Activité touristique](#)

Au niveau régional, selon les experts de la Banque de France, en août 2011, la production industrielle a augmenté à un rythme très modéré, comparable à celui de juillet 2011. Elle a enregistré une évolution positive dans presque tous les secteurs ; les cadences ont diminué dans la fabrication de denrées alimentaires et de boissons. En rythme annuel, les mises en fabrication s'inscrivent en augmentation moins sensible que précédemment. Les cours des matières premières et les prix des produits finis n'ont guère évolué.

Edito

Un été mitigé ... et des nuages à l'horizon

Dans leurs prévisions pour les prochains mois, les industriels interrogés font état d'une progression persistante de l'activité à un rythme toujours très modéré. L'augmentation concernerait les industries agroalimentaires et la fabrication d'autres produits industriels ; la production d'équipements se stabiliserait et les fabrications de matériels de transports se tasseraient.

Dans les services marchands, la marche des affaires a de nouveau ralenti. Elle s'est contractée dans une majorité de branches alors qu'elle se développait dans le transport routier de marchandises, la réparation automobile, l'ingénierie technique et l'architecture. Elle n'augmente plus en rythme annuel, avec un niveau d'ensemble légèrement inférieur à celui d'août 2010. Les effectifs et les prix ont peu varié. Un rebond du volume des affaires est prévu en septembre.

Au niveau national, l'analyse des tendances de l'industrie française décryptées par Coe-Rexecode pour le Groupe des Fédérations Industrielles (GFI) montre que l'activité industrielle a vu sa croissance fléchir depuis le début de l'année 2011.

Pénalisée au premier semestre par le coup d'arrêt subi par la consommation des ménages, son évolution dépendra désormais des répercussions que le choc subi par les marchés financiers durant l'été pourrait avoir sur les conditions de financement de l'économie. L'investissement productif, qui a été le principal moteur du rebond d'activité industrielle depuis la mi 2009, pourrait également être affecté. Incités à la prudence par un contexte économique incertain, les chefs d'entreprise pourraient réviser leurs programmes d'investissement à la baisse.

Les experts de la Banque de France notent dans l'Industrie une faible progression de la production, l'érosion du taux d'utilisation des capacités de production mais une stabilité des carnets de commande et de la production prévue à court terme. Ils constatent un ralentissement de l'activité dans les services avec des prévisions en amélioration pour les prochains mois. Pour le commerce de détail, août 2011 enregistre une progression de l'activité commerciale et une hausse des prix des produits alimentaires et des produits industriels. Le petit commerce est en progression de même que la grande distribution qui enregistre une légère hausse des ventes. La Prévision de PIB pour le 3^e trimestre 2011 est de +0,1%

Jean-Marc Defrasne

Achévé de rédiger le 26 septembre 2011

A consulter :

Site COE-Rexecode : www.coe-rexecode.fr

Site BNP Paribas : www.Economic-research.bnpparibas.com

Site INSEE : www.insee.fr

Site banque de France : www.banque-france.fr/fr/statistiques/economie/economie-conjoncture/tendances_regionales/centre.htm

Site Eurostat : www.epp.eurostat.ec.europa.eu/portal/page/portal/eurostat/home

Site OCDE : www.oecd.org

Site Oséo : www.oseo.fr

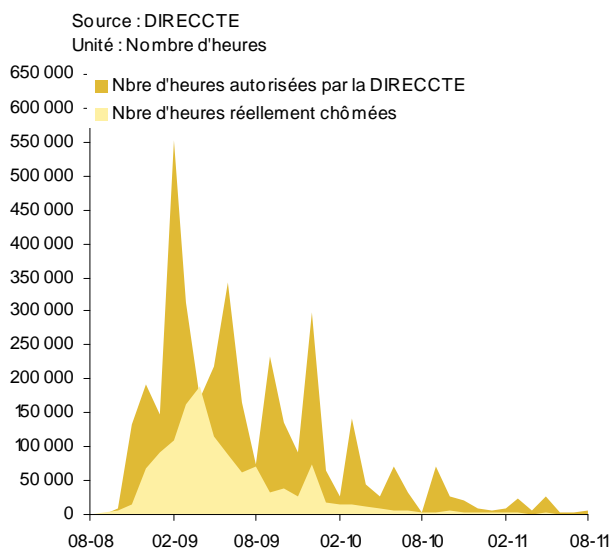
Activité des entreprises

L'activité des entreprises se maintient

Les indicateurs de l'été montrent le maintien de l'activité des entreprises faisant suite à un premier semestre particulièrement positif. Ils mesurent l'écart actuel entre les premières impressions de difficultés à venir et les impacts réels sur les niveaux d'activité. Le chômage partiel n'est pas réutilisé. L'intérim progresse peu. Après un début d'année déjà favorable, le 2^e trimestre affiche une hausse significative des chiffres d'affaires et des investissements mais un léger tassement des exportations. Les indicateurs de l'automne seront très attendus pour mesurer les effets réels de la crise financière sur l'activité des entreprises. Les incertitudes concernant l'avenir risquent fort de différer les projets d'investissements non engagés et les embauches attendues. Les entreprises fragilisées par la crise de 2008 continuent de souffrir avec un impact sur l'emploi encore important.

► Le chômage partiel : un faible recours depuis le début de l'année, confirmé en juillet et août

Chômage partiel



En août 2011, le nombre d'heures autorisées a augmenté de +10,3% par rapport à août 2010, en passant à 4 457 heures

La visibilité des chefs d'entreprise sur leurs carnets de commandes ne les a pas incité à recourir à ce dispositif comme en plein cœur de la crise de 2008-2009. 6 767 heures ont été autorisées⁽¹⁾ pour les mois de juillet et août. Le recours au chômage partiel est resté très modéré depuis le début de l'année, même si l'on observe encore quelques demandes de précaution. En cumul annuel, les heures autorisées sur les huit premiers mois de l'année ont diminué de 80,7% par rapport à 2010. Les heures réellement effectuées représentent 16% de cette demande.

(1) Les chiffres sont provisoires sur une période de 2 mois pour les heures autorisées et de plus de 6 mois pour les heures effectuées.

► Le recours au travail temporaire se tasse

15 100 contrats intérimaires ont été signés par les agences d'intérim d'Indre et Loire au cours du mois de juillet 2011, c'est sensiblement le même chiffre qu'en juillet 2010 (15 112). En cumul sur sept mois, l'année 2011 affiche une légère hausse de 1,3 % par rapport à 2010. Ces faibles résultats

montrent un tassement dans un cycle de reprise déjà peu dynamique de l'activité, notamment industrielle, l'industrie assurant en moyenne plus de 40% des emplois intérimaires en Indre et Loire.

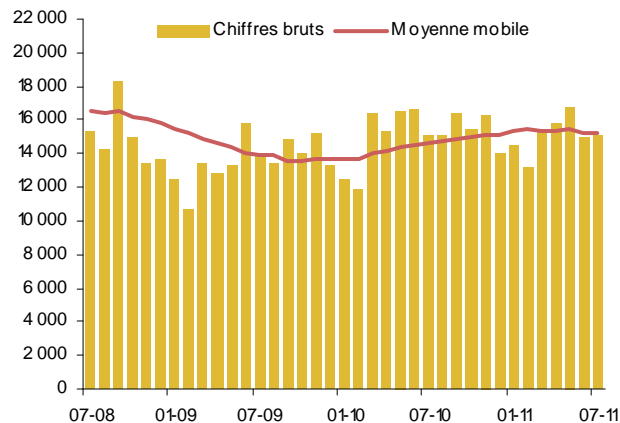
Au niveau national, selon l'INSEE, l'emploi intérimaire au 2^e trimestre 2011 s'est stabilisé après deux ans de hausse continue. En un an, 53 700 postes d'intérimaires ont été créés (soit +9,7%).

Au cours du deuxième trimestre 2011, le volume de travail temporaire en équivalent temps plein a augmenté de 0,2%. Le nombre de contrats conclus s'est accru de 1,9%. La durée moyenne des missions a augmenté de 1,6%.

Travail temporaire

(chiffres définitifs jusqu'en mai 2011 inclus)

Source : URSSAF
Unité : Nombre de déclarations



En juillet 2011, le nombre de déclarations de travail temporaire reçues par l'URSSAF a diminué de -0,1% par rapport à juillet 2010

► Chiffre d'affaires des entreprises : une hausse significative au second trimestre

Le chiffre d'affaires des entreprises qui ont leur siège social en Indre et Loire a augmenté de 13,2% comparé au 1^{er} trimestre 2011 et de 7,2% comparé au 2^e trimestre 2010, un résultat qui confirme le rebond d'activité depuis le début de l'année. La TVA brute collectée auprès des entreprises est également en augmentation de 5,4% par rapport au deuxième trimestre 2010.

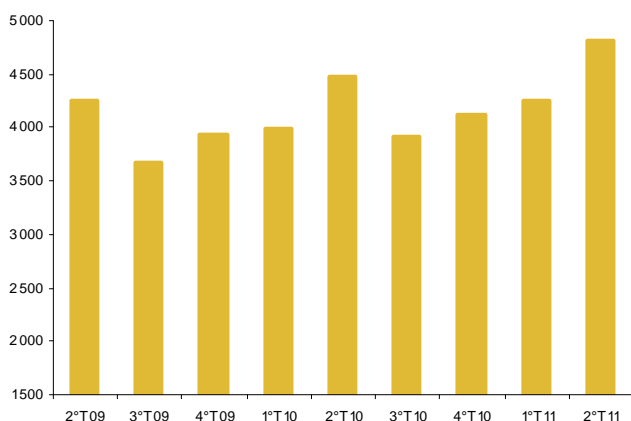
Activité des entreprises

L'activité des entreprises se maintient

(suite)

Chiffre d'affaires des entreprises (Tous régimes)

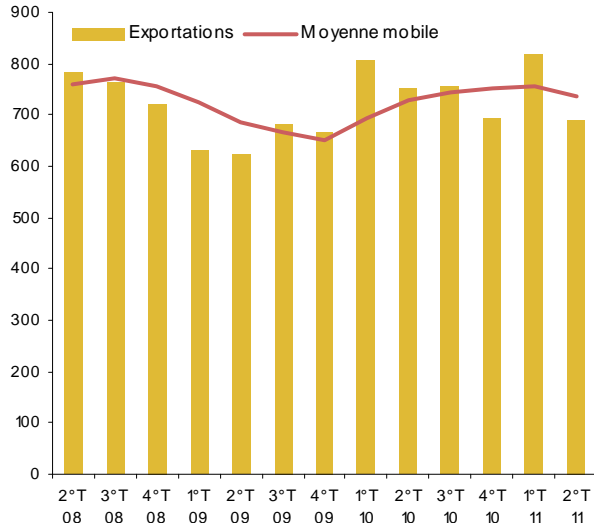
Source : Direction des Services Fiscaux
Unité : Millions d'euros



► Le commerce extérieur ralentit au 2^e trimestre 2011

Montant trimestriel des exportations

Source : Direction Régionale des Douanes
Unité : Millions d'euros



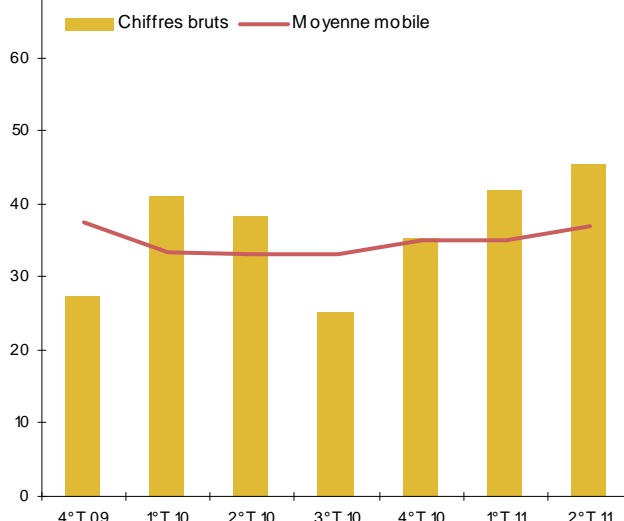
Après un premier trimestre particulièrement dynamique, on observe un tassement des exportations tourangelles pour le deuxième trimestre. En cumul annuel, le volume des exportations accuse une baisse de 3,3% par rapport au premier semestre 2010.

► Les investissements d'entreprises progressent au 2^e trimestre 2011

Reconstitué à partir des TVA sur les immobilisations enregistrées par les Services Fiscaux, le montant des investissements des entreprises marque une hausse de 8,4% au 2^e trimestre comparé au 1^{er} trimestre 2011 et de 18,5% comparé au 2^e trimestre 2010. En cumul sur l'année, la progression est de 10% par rapport à 2010.

Investissement des entreprises : TVA déductible sur immobilisations

Source : Direction des Services Fiscaux
Unité : Millions d'euros



Cette hausse des investissements est en cohérence avec l'enquête menée par l'OE2T au 2^e trimestre auprès des industriels tourangeaux et rejoint les observations nationales. Selon l'INSEE, pour le premier semestre 2011, les entrepreneurs de l'industrie manufacturière confirment la progression de leurs investissements par rapport à 2010. Cette progression devrait s'accroître encore au second semestre 2011.

► Le recours au crédit augmente

Le taux de croissance des encours de crédits⁽²⁾ des entreprises, tous types confondus, dans les banques tourangelles a augmenté de 9,5% entre juillet 2010 et juillet 2011, un taux en progrès par rapport au précédent observé en juin (+7,4%). Selon les données de la Banque de France, au niveau national, en juillet 2011, les crédits aux entreprises demeurent dynamiques : +4,7% en glissement annuel après +4,9% fin juin. Les crédits aux PME (+5,9%) et à l'immobilier (+8,0%) enregistrent les plus fortes progressions.

(2) Encours de crédits aux entreprises : montant en valeur établi à une date t du stock des crédits (tous types de crédits confondus) détenus par les banques tourangelles sur leur clientèle d'entreprises non financières et entreprises individuelles.

Activité des entreprises

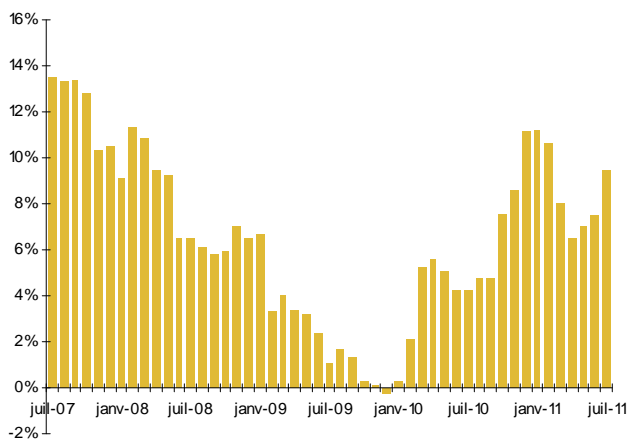
L'activité des entreprises se maintient

(suite)

Crédits aux entreprises

Source : Banque de France

Unité : % d'évolution par rapport au même mois de l'année précédente



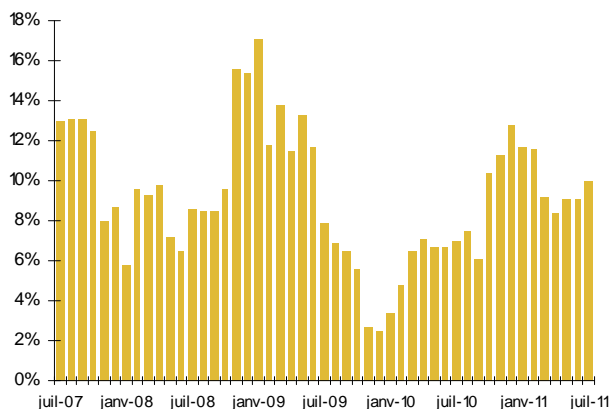
En juillet 2011, les crédits d'entreprise sont en hausse de +9,5% par rapport à juillet 2010

► Les encours de crédits d'équipement aux entreprises gardent encore un rythme de croissance soutenu

Crédits d'équipement* des entreprises

Source : Banque de France

Unité : % d'évolution par rapport au même mois de l'année précédente



En juillet 2011, les crédits d'équipement sont en hausse de +10% par rapport à juillet 2010

* Les crédits d'équipement comprennent les crédits d'investissement ainsi que d'autres opérations (LBO et financements de rachat de fonds).

Entre juillet 2010 et juillet 2011, les encours de crédit d'équipement⁽³⁾ des entreprises dans les banques tourangelles ont augmenté de 10%, en hausse de 0,9 point par rapport à celui observé entre juin 2010 et juin 2011 (+9,1%).

Les experts de la Banque de France notent une poursuite de la progression des dépenses d'investissement dans l'industrie

et leurs enquêtes prévoient une poursuite de la croissance de l'investissement à court terme.

(3) Montant en valeur établi à une date t du stock des crédits détenus par les banques tourangelles sur leur clientèle d'entreprises.

► Les créations d'entreprises progressent

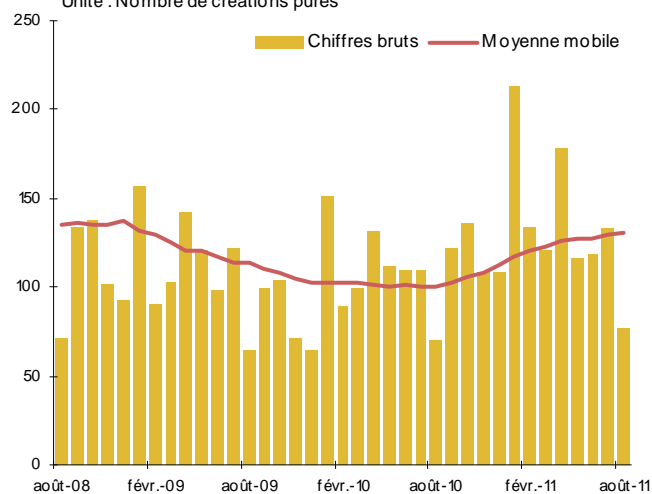
Sur les huit premiers mois de l'année, 1 090 entreprises ont été enregistrées au Registre du Commerce et des Sociétés contre 871 à la même époque de 2010. En cumul annuel depuis janvier 2011, le nombre de créations d'entreprises s'affiche toujours en hausse comparé à 2010 (+25% en données provisoires). Cette hausse a perdu de l'ampleur comparée au rebond observé en début d'année 2011 (+41% en janvier et +44% en février).

Créations pures* d'établissements déclarés au Registre du Commerce et des Sociétés

(chiffres définitifs jusqu'en avril 2011 inclus)

Source : OE2T - Fichier consulaire de la CCI de Touraine

Unité : Nombre de créations pures



* Une création pure correspond à la 1^{ère} inscription d'un établissement au RCS d'Indre et Loire (hors auto-entreprise).

Le volume des immatriculations au répertoire des Métiers est supérieur à celui de l'an dernier pour le mois d'août 2011, soit 83 inscriptions, ce qui porte la hausse à +26% sur les huit premiers mois de l'année (792 créations principalement dans le bâtiment et les transports). Les radiations ont augmenté de 16% depuis janvier, là aussi principalement dans le bâtiment et les transports. Le solde des immatriculations et des radiations sur la période de janvier à août 2011 s'élève à +284 artisans.

► Les entreprises fragilisées continuent de souffrir et l'impact sur l'emploi est encore important

Les chiffres du mois d'août sont peu significatifs pour une seule séance : 8 liquidations judiciaires ont concerné 3 emplois.

Le constat sur les 8 premiers mois de l'année est plus édifiant. Depuis le début de l'année 2011, le nombre de jugements en liquidations judiciaires prononcés concernant

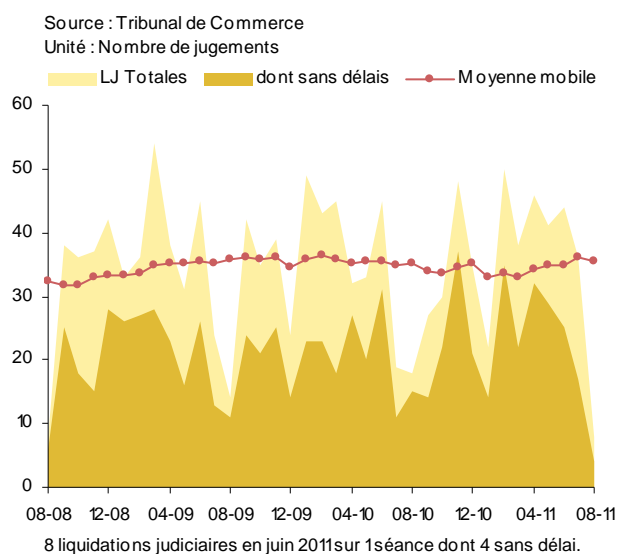
Activité des entreprises

L'activité des entreprises se maintient

(suite)

des établissements implantés en Indre et Loire est sensiblement égal à celui de l'an dernier. Pour une séance de plus, 285 liquidations ont été enregistrées (contre 284 en 2010). En cumul, les effectifs affectés sont également stables comparés à 2010 (989 emplois depuis le début 2011 contre 998 sur la même période de l'an dernier).

Liquidations judiciaires totales dont sans délai



Depuis le début de l'année, 116 ouvertures en redressement judiciaire ont été comptabilisées contre 106 l'an dernier. Le nombre d'emplois menacés s'élève à 1 052 par rapport aux 750 comptabilisés sur la même période de l'an dernier. Malgré la reprise, certaines entreprises fragilisées n'ont pas pu se redresser.

Consommation

Quelques signaux négatifs sont observés.

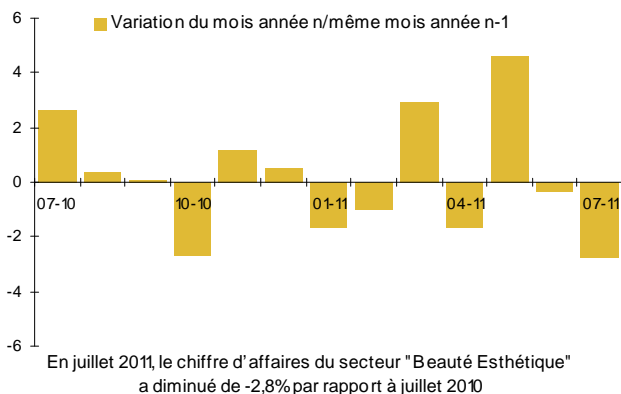
Rien de spectaculaire n'apparaît encore au travers des derniers indicateurs disponibles. Les dépenses de l'été montrent toutefois la réaction immédiate de prudence des consommateurs face aux événements. Partout ailleurs, la dynamique de reprise est toujours observée mais avec çà et là les premiers signes d'un ralentissement. Promis à un retournement après les mesures d'incitations, le marché automobile reste encore dynamique. Le recours à des crédits de court terme et l'épargne sécurisée retrouvent du tonus en cette période d'incertitude. La reprise des crédits à l'habitat est toujours effective et le marché du logement semble plus actif.

► Le commerce indépendant spécialisé stagne

Selon l'enquête réalisée par le Centre de Gestion Agréé 37 auprès du commerce indépendant et de proximité, les variations de chiffres d'affaires du mois de juillet 2011 par rapport à juillet 2010 montrent des résultats négatifs pour la santé (-4,2%), l'équipement de la personne (-14,3%) et pour les spécialistes de l'esthétique-beauté (-2,8%). Seul le secteur du commerce alimentaire affiche une évolution positive des chiffres d'affaires de 4,8% par rapport à juillet 2010. Sur les douze derniers mois, cette répartition se retrouve avec des ventes en valeur qui ont pratiquement stagné dans tous les secteurs : santé (+0,2%), équipement de la personne (+0,1%), beauté esthétique (+0,3%) et alimentaire (+1,5%).

Chiffre d'affaires du commerce Secteur Beauté Esthétique (chiffres définitifs jusqu'en juin 11inclus)

Source : CGA37
Unité : Evolution en pourcentage



Dans ses dernières publications, l'INSEE souligne une dégradation de l'indice de confiance des ménages en septembre. Il est à craindre que les prochains chiffres disponibles montrent la réaction des ménages face aux inquiétudes engendrées par la crise financière.

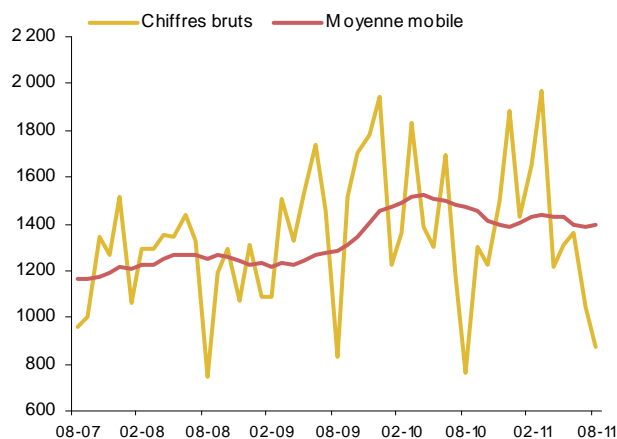
► Le marché automobile se maintient

Malgré la fin des mesures incitatives et contrairement aux prévisions, le marché automobile progresse légèrement. Le

volume des immatriculations de voitures neuves en Indre et Loire poursuit sa progression et enregistre une hausse de 14,2% en août 2011 par rapport à août 2010. 10 862 voitures ont été immatriculées sur les huit premiers mois de l'année contre 10 735 pour la même période de 2010.

Immatriculations de véhicules neufs

Source : CNPA
Unité : Nombre de véhicules



Les immatriculations de véhicules neufs en août 2011 par rapport à août 2010 sont en augmentation de +14,2%

Au niveau national, d'après le Conseil National des Professionnels de l'Automobile, les ventes de véhicules neufs ont régressé mais moins sensiblement qu'attendu, le haut de gamme étant nettement mieux orienté que la moyenne. En ce qui concerne les immatriculations, la situation demeure plus favorable sur le marché de l'occasion que sur le neuf et ce, surtout grâce aux véhicules récents. Globalement, sur l'ensemble des douze derniers mois, le secteur automobile dans toutes ses composantes est en très légère progression (+0,5%). Pour les concessionnaires en véhicules industriels, l'amélioration se poursuit de manière très sensible aussi bien concernant les ventes que les réparations de poids lourds. Leurs chiffres d'affaires progressent de 20% au 2^e trimestre 2011 comparé au 2^e trimestre 2010. Si le premier semestre 2011 a été dopé par les commandes de décembre 2010, les prévisions pour la seconde partie de l'année sont plus mesurées. Le CNPA avance l'hypothèse d'un marché 2011 à 45 000 véhicules neufs, ce qui correspond au retour à un marché annuel moyen proche de 2004.

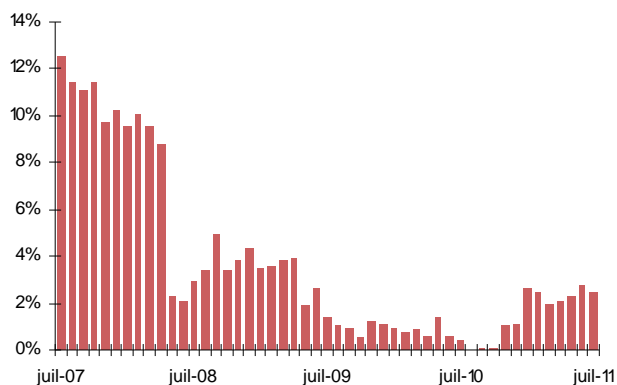
Consommation

Quelques signaux négatifs sont observés.

(suite)

Crédits de trésorerie des ménages

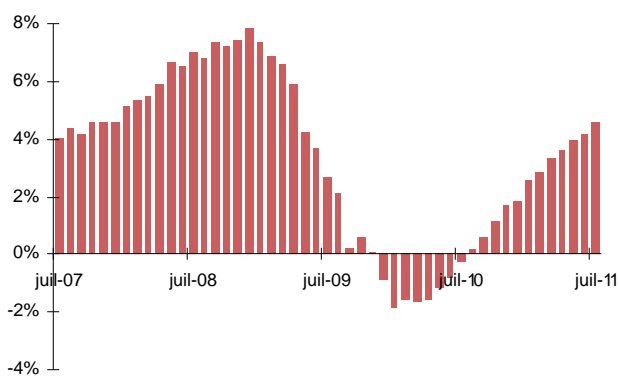
Source : Banque de France
Unité : % d'évolution par rapport au même mois de l'année précédente



En juillet 2011, le montant des crédits de trésorerie accordé aux ménages a progressé de +2,5% par rapport à juillet 2010

Evolution de l'Epargne des ménages

Source : Banque de France
Unité : % d'évolution par rapport au même mois de l'année précédente



En juillet 2011, l'épargne des ménages a progressé de +4,6% par rapport à juillet 2010

► Le recours aux crédits de trésorerie s'intensifie

Avec une hausse de 2,5% sur un an, entre juillet 2010 et juillet 2011, le taux de croissance des encours de crédits de trésorerie⁽¹⁾ des particuliers dans les banques tourangelles continue sa progression. Après la période de crise et les inquiétudes qui s'amplifient, les ménages tendent à recourir à nouveau aux crédits pour financer leurs achats.

(1) Montant en valeur établi à une date t du stock des crédits détenus par les banques tourangelles sur leur clientèle de particuliers.

► L'épargne bancaire s'intensifie

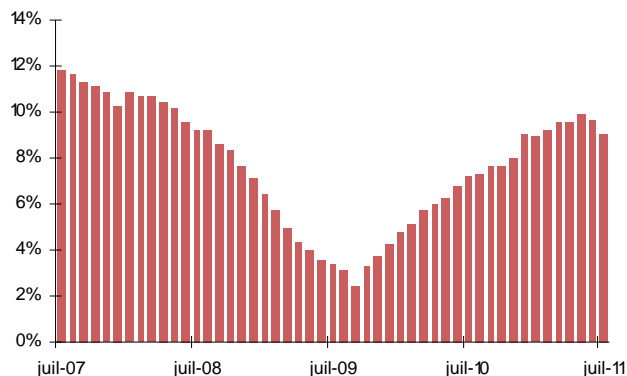
Avec une hausse de 4,6% sur un an entre juillet 2010 et juillet 2011, le pourcentage d'évolution de l'épargne des ménages s'affiche en progression constante. Il a gagné 0,41 point sur celui du mois précédent (juin 2010/juin 2011) et progresse très régulièrement depuis août 2010. Ce taux traduit une amélioration de la situation financière des ménages et le retour vers l'épargne sécurisée face aux aléas de la bourse dans un contexte fortement incertain.

► Le recours au crédit à l'habitat ralentit

Les encours de crédits à l'habitat⁽²⁾ des particuliers dans les banques tourangelles ont augmenté de 9% entre juillet 2010

Crédits à l'habitat des ménages

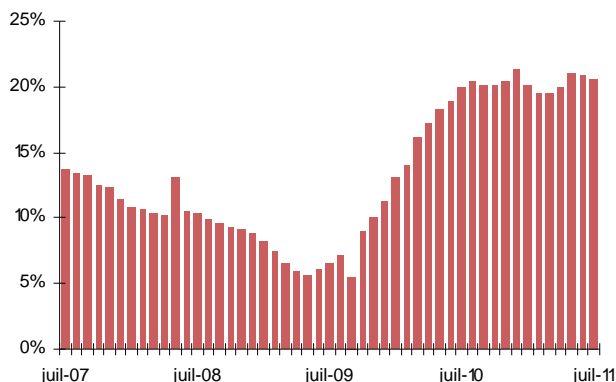
Source : Banque de France
Unité : % d'évolution par rapport au même mois de l'année précédente



En juillet 2011, le montant des crédits à l'habitat accordé aux ménages a progressé de +9% par rapport à juillet 2010

Crédits à l'habitat des ménages à taux 0%

Source : Banque de France
Unité : % d'évolution par rapport au même mois de l'année précédente



En juillet 2011, le montant des crédits à 0% accordé aux ménages a progressé de +20,6% par rapport à juillet 2010

Consommation

Quelques signaux négatifs sont observés.

(suite)

et juillet 2011. Cette dynamique de croissance semble cependant ralentir depuis le mois de juin. C'est un indicateur qui anticipe et accompagne la réactivation des marchés du logement. Les crédits à taux zéro sont particulièrement dynamiques, avec une hausse des encours de plus de 20% sur un an.

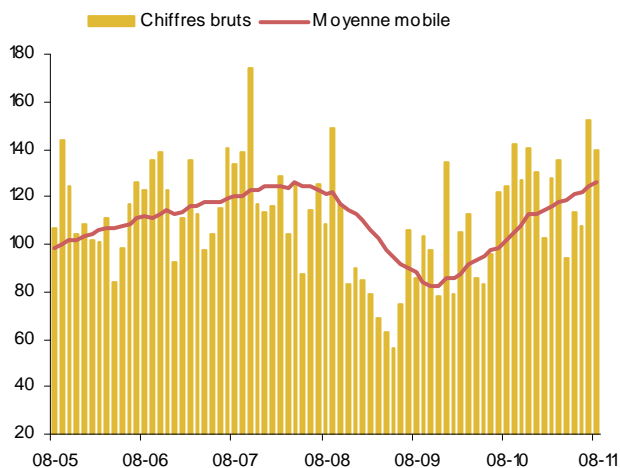
(2) Montant en valeur établi à une date t du stock des crédits détenus par les banques tourangelles sur leur clientèle de particuliers.

► Le marché du logement ancien

Les transactions sur l'immobilier ancien (reconstituées sur la base des droits de mutations) augmentent de 20,5% sur les huit premiers mois de l'année comparés à la même période de 2010. Les excellents chiffres de juillet et août compensent largement la baisse observée au 2^e trimestre (-15%/1^{er} trimestre 2011).

Marché de l'immobilier ancien (Habitat et professionnel)

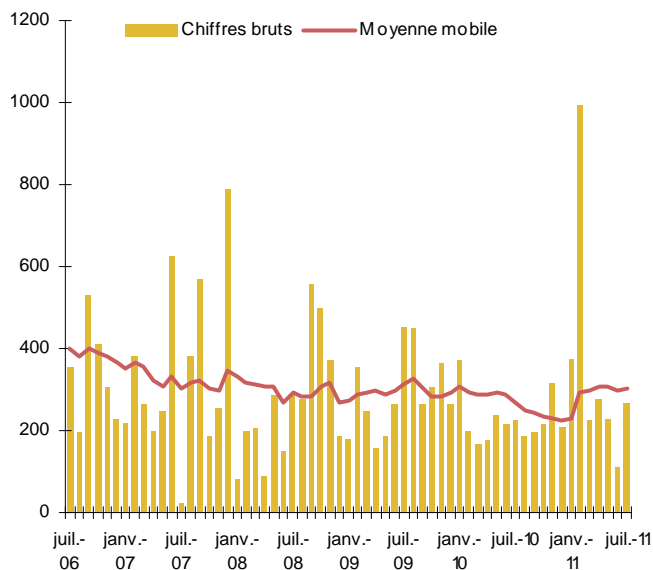
Source : Direction départementale des Services Fiscaux
Unité : Montant mensuel des transactions en millions d'euros



Au niveau national, pour les experts du Crédit Agricole, des signes de tassement du marché résidentiel apparaissent depuis le début de l'année : recul des ventes, amorce de freinage des prix (qui restent toutefois en forte hausse), début de repli des crédits habitat. Le marché a été très soutenu en 2010 et ce freinage est en partie un effet de contrecoup. Pour les prochains trimestres, le marché immobilier devrait rester assez soutenu car les « fondamentaux » restent favorables au marché et l'effet « valeur refuge » devrait demeurer très présent. La demande sera donc élevée mais va s'infléchir. Les ventes de logements anciens pourraient ainsi se replier, de l'ordre de 10% en 2011 et 5% en 2012 et les prix connaître des hausses très modérées, +4% en 2011 et +2% en 2012. Une baisse des prix est même probable sur certains segments. On retrouverait ensuite une phase d'atterrissage en douceur comparable à celle observée en 2006-2007.

Construction neuve : logements commencés

Source : DRE Centre - SITADEL II
Unité : Nombre de logements commencés



► Construction neuve : une amélioration

Depuis janvier 2011, les chiffres bruts des statistiques départementales sur la construction neuve laissent apparaître une nette amélioration de la situation dans l'individuel comme dans le collectif. Ces chiffres permettent de constater une reprise des mises en chantiers (+55,5% depuis le début de l'année par rapport à la même période de l'an dernier). Cependant sur la même période le volume des permis déposés a baissé de 12,7% pour les logements individuels mais augmenté de 25,3% pour les logements collectifs.

Emploi

Reprise du chômage au cours de l'été

Les chiffres du chômage enregistrés en juin, puis en juillet, remettent en perspective le spectre d'une nouvelle dégradation du marché de l'emploi en Touraine comme sur le reste du territoire national. Quelles que soient les catégories, la demande d'emploi à la fin juillet, se situe à un niveau supérieur à celui de l'été 2010 déjà considéré comme critique à l'époque. Malgré tout, cette détérioration touche l'Indre et Loire de manière légèrement atténuée par rapport aux échelons régional et national. Après 5 mois de bonne orientation, les flux d'entrées à Pôle emploi sont de nouveau supérieurs aux flux de sorties. Dans ce contexte, les prévisions établies à partir du modèle OE2T-ESCEM (E. Bosia) ne laissent pas entrevoir d'amélioration d'ici la fin de l'année. Quelques points positifs peuvent cependant être relevés. Les offres d'emploi déposées à Pôle emploi restent très nombreuses et de qualité constante. De même, les Déclarations Uniques d'Embauche, hors intérim, se maintiennent à un très bon niveau, témoignant de flux d'entrées dans les entreprises tourangelles toujours dynamiques.

Taux de chômage au 1^{er} trimestre 2011

Indre et Loire : 8,2%

Région Centre : 8,5% - France métropolitaine : 9,2%

(France métropolitaine 2^e trimestre 2011 : 9,1%)

Taux 2^e T 2011 en attente pour les autres territoires

Source DIRECCTE - Nouvelle série harmonisée entre le BIT et la DIRECCTE. Comme le recommande le rapport conjoint de l'IGF et de l'Igas sur les méthodes statistiques d'estimation du chômage rendu public le 24 septembre 2007, l'Insee, en accord avec la Dares et l'ANPE (Pôle emploi), a décidé d'arrêter la publication d'estimations mensuelles du taux de chômage au sens du BIT.

► Reprise du chômage quelle que soit la catégorie

A la fin juillet 2011, 34 258 personnes (cat. ABC en données brutes) étaient inscrites à Pôle emploi (+2,9%/juil.10), soit une reprise du chômage après 5 mois d'accalmie. Cette progression reste cependant légèrement atténuée par rapport à celles constatées en région Centre (+3,2%) et en France (+4,3%). 62% des demandeurs inscrits fin juillet n'avaient exercé aucune activité au cours du mois (cat. A : 21 395 personnes). Ces derniers connaissent également une augmentation (+2,3%/juil. 10) toujours moins marquée qu'en région (+3%) et en France (+3%). Sur un mois, et en données corrigées des variations saisonnières, ces demandeurs (cat. A) suivent la tendance à la hausse (+2,1%/juin 11) constatée en région (+1,9%) et en France (+1,3%).

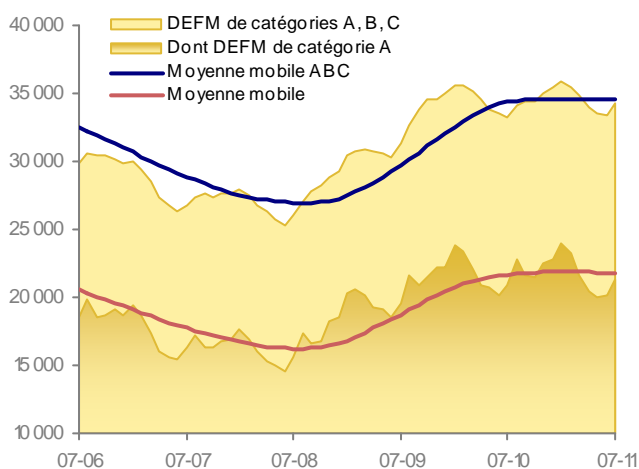
Les évolutions sont variables selon les publics, les femmes (+4,5%/juil. 10 ; +6,2% en France) et les seniors (+11,2%/juil. 10 ; +14,5% en France) subissent les effets de la dégradation du chômage. Les jeunes (-3,6%/juil. 10 ; -1,5% en France)

restent relativement épargnés et les chômeurs inscrits depuis plus d'un an (-3,8%/juil. 10 ; +9,3% en France) connaissent une évolution inverse à celle constatée à l'échelle nationale.

Demandeurs d'emploi en fin de mois - DEFM (Indre-et-Loire)

Source : DIRECCTE

Unité : Nombre de DEFM bruts (stock)



Demandeurs d'emploi (cat. A, B, C) au 31 juillet 2011: 34 258

Evolution juillet 2011/juillet 2010 : +2,9%

Nouveaux regroupements statistiques des demandeurs d'emploi (en vigueur depuis mars 2009)

Nouvelles catégories	Définition	Anciennes catégories
Catégorie A	Demandeurs d'emploi inscrits à Pôle emploi, <u>tenus de faire des actes positifs de recherche d'emploi et sans emploi.</u>	Catégories 1, 2, 3 hors activité réduite
Catégorie B	Demandeurs d'emploi inscrits à Pôle emploi, <u>tenus de faire des actes positifs de recherche d'emploi et ayant exercé une activité réduite courte</u> (de 78 heures ou moins au cours du mois).	Catégories 1, 2, 3 en activité réduite
Catégorie C	Demandeurs d'emploi inscrits à Pôle emploi, <u>tenus de faire des actes positifs de recherche d'emploi et ayant exercé une activité réduite longue</u> (de plus de 78 heures au cours du mois).	Catégories 6, 7, 8
Catégorie D	Demandeurs d'emploi inscrits à Pôle emploi, <u>non tenus de faire des actes positifs de recherche d'emploi</u> pour diverses raisons (stage, formation, maladie, etc.) et <u>sans emploi.</u>	Catégorie 4
Catégorie E	Demandeurs d'emploi inscrits à Pôle emploi, <u>non tenus de faire des actes positifs de recherche d'emploi et ayant un emploi</u> (ex : bénéficiaires de contrats aidés).	Catégorie 5
Catégories A, B, C	Demandeurs d'emploi inscrits à Pôle emploi, <u>tenus de faire des actes positifs de recherche d'emploi</u>	Catégories 1, 2, 3, 6, 7, 8
Catégories A, B, C, D, E	Demandeurs d'emploi inscrits à Pôle emploi	Catégories 1, 2, 3, 4, 5, 6, 7, 8

En savoir plus : www.travail-solidarite.gouv.fr/etudes-recherche-statistiques-dares/statistiques/chomage/

Emploi

Reprise du chômage au cours de l'été

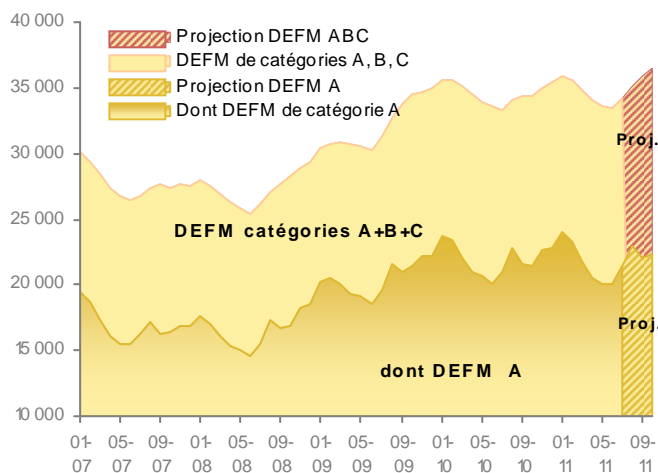
(suite)

► Demandeurs d'emploi : projection sur les 3 prochains mois (août, septembre, octobre 2011)

Demandeurs d'emploi en fin de mois et projections sur 3 mois (Indre-et-Loire)

Source : DIRECCTE + OE2T et E. Bosia - Groupe Escem
Unité : Nombre de DEFM bruts (stock)

Méthodologie utilisée pour les projections : modèle multiplicatif avec Trend linéaire sur les 24 derniers mois



Selon le modèle de prévisions de la demande d'emploi au cours des 3 prochains mois (août, septembre, octobre 2011), les effets bénéfiques liés à la saison touristique sont d'ors et déjà terminés. La fin programmée des contrats saisonniers cumulée à l'arrivée des primo-demandeurs d'emploi sur le marché du travail devraient encourager la reprise du chômage, notamment pour les demandeurs exerçant une activité réduite (catégories B et C) à court terme, puis pour l'ensemble des catégories dès la fin du 3^e trimestre.

► De nouveau plus d'inscriptions que de sorties

4 940 personnes sont venues s'inscrire à Pôle emploi au cours du mois de juillet 2011, soit une nouvelle progression (+ 1,7%/juil.10) qui commence à remettre en cause le ralentissement des flux d'entrées constaté au cours des derniers mois (encore -4,4% en cumul sur 12 mois). Cette reprise est notamment due à la fin des contrats courts (CDD et intérim) qui ont motivé 35% des inscriptions du mois de juillet et ont

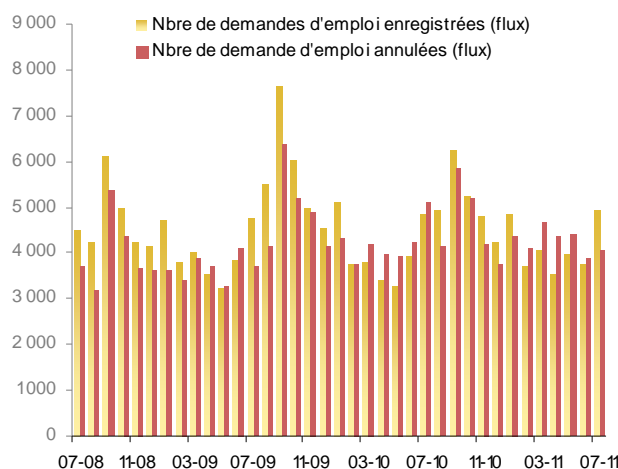
généralisé plus d'entrées qu'en juillet 2010 (respectivement +12% et +4%). A l'inverse les primo-demandeurs d'emploi n'ont pas effectué d'arrivée précoce sur le marché du travail, contrairement à ce qui avait été constaté en 2010.

Mois de Juillet 2011		
Motif d'inscription des demandeurs d'emploi de catégories A, B, C	Part dans le total des inscriptions	Evolution/ Juillet 2010
Fin CDD	28,7%	+12%
Fin mission intérim	6%	+4%
Lic éco ou fin reclassement	2,7%	-14%
Première inscription	5,5%	-16%

Après 5 mois d'orientation favorable, le nombre de sorties de Pôle emploi est de nouveau inférieur à celui des entrées. 4 043 demandes d'emploi ont été annulées, soit beaucoup moins qu'en 2010 (-21,2%/juil.10). Cette nette réduction des annulations en juillet, cumulée à celle déjà enregistrée en juin inverse l'évolution sur le long terme des sorties de Pôle emploi (-2,4% en cumul sur 12 mois). En juillet 2011, un quart des sorties sont liées à une reprise d'emploi, en très net recul par rapport à 2010 (-42,4%), alors que les entrées en stage (3% des annulations) sont stables.

Demandes d'emploi enregistrées et annulées au cours du mois de catégories A, B, C (Indre-et-Loire)

Source : DIRECCTE
Unité : Nombre de demandes d'emploi de catégories A,B,C enregistrées et annulées au cours du mois (flux)



DEMANDEURS D'EMPLOI (regroupements en vigueur depuis mars 2009) :

Catégories A, B, C : demandeurs d'emploi inscrits à Pôle emploi et tenus de faire des actes positifs de recherche d'emploi. Les demandeurs d'emploi de **catégorie A** sont sans emploi, les demandeurs d'emploi de **catégorie B** ont exercé une activité réduite courte (de 78 heures ou moins au cours du mois), les demandeurs d'emploi de **catégorie C** ont exercé une activité réduite longue (de plus de 78 heures au cours du mois).

OFFRES D'EMPLOI :

Catégorie A : Offres d'emploi durable (CDI ou CDD de plus de 6 mois). **Catégorie B** : Offres d'emploi temporaire (CDD de 1 à 6 mois ou mission d'intérim de plus d'un mois). **Catégorie C** : Offres d'emploi occasionnel (CDD ou mission d'intérim de moins d'un mois).

Emploi

Reprise du chômage au cours de l'été

(suite)

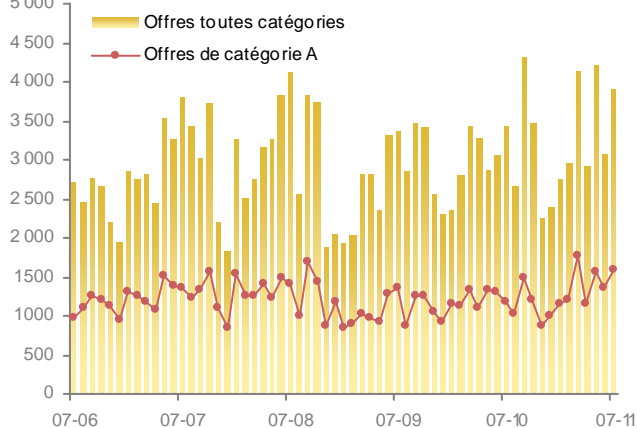
► Offres d'emploi nombreuses et de meilleure qualité

3 902 offres d'emploi ont été déposées à Pôle emploi au cours du mois de juillet 2011, soit beaucoup plus qu'en 2010 (+13,5/juil. 10 ; +8,8% en cumul sur 12 mois). Malgré la saison, les contrats durables (cat. A) progressent (+34,6%/juil. 10) et représentent 41% des offres en juillet (après 44% en juin et 38% en mai).

A la fin juillet, 6 376 offres d'emploi restaient insatisfaites (+58%/juil. 10). Parmi elles, 3 019 propositions concernaient des contrats durables (+58%/juil.10).

Offres d'emploi déposées (Indre-et-Loire)

Source : DRTE
Unité : Nombre d'offres d'emploi déposées (flux)



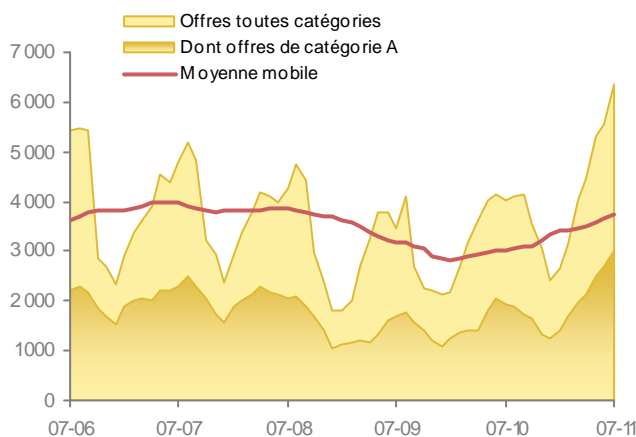
Offres déposées toutes catégories en juillet 2011 : 3 902
Offres de catégories A : 41%
Variation juillet 2011/juillet 2010 : +13,5%

► Encore beaucoup d'entrées dans les entreprises

Les Déclarations Uniques d'Embauche déposées par les employeurs à l'URSSAF (hors intérim) témoignent de la dynamique des flux d'entrées dans les entreprises tourangelles, sans que l'on puisse en établir la nature ni la durée. En juillet, 16 192 embauches ont été déclarées, soit plus qu'en juillet 2010 (+3,1%). Le bilan depuis le début de l'année confirme la bonne tenue des entrées dans les entreprises avec une progression des embauches de 4,8% au 1^{er} semestre 2011 comparé aux 6 premiers mois de 2010.

Offres d'emploi non satisfaites en fin de mois (Indre-et-Loire)

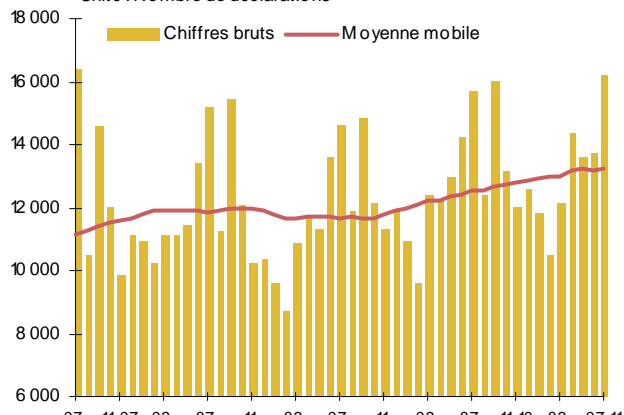
Source : DRTE
Unité : Offres d'emploi non satisfaites en fin de mois (stock)



Offres d'emploi non satisfaites au 31 juillet 2011 : 6 376
Dont offres de catégories A : 3 019
Variation juillet 2011/juillet 2010 : +57,8%

Déclarations Uniques d'Embauche hors intérim (chiffres définitifs jusqu'en mai 11 inclus)

Source : URSSAF
Unité : Nombre de déclarations



En juillet 2011, le nombre de déclarations d'embauche hors intérim reçues par l'URSSAF a augmenté de +3,1% par rapport à juillet 2010

DEMANDEURS D'EMPLOI (regroupements en vigueur depuis mars 2009) :

Catégories A, B, C : demandeurs d'emploi inscrits à Pôle emploi et tenus de faire des actes positifs de recherche d'emploi. Les demandeurs d'emploi de **catégorie A** sont sans emploi, les demandeurs d'emploi de **catégorie B** ont exercé une activité réduite courte (de 78 heures ou moins au cours du mois), les demandeurs d'emploi de **catégorie C** ont exercé une activité réduite longue (de plus de 78 heures au cours du mois).

OFFRES D'EMPLOI :

Catégorie A : Offres d'emploi durable (CDI ou CDD de plus de 6 mois). **Catégorie B** : Offres d'emploi temporaire (CDD de 1 à 6 mois ou mission d'intérim de plus d'un mois). **Catégorie C** : Offres d'emploi occasionnel (CDD ou mission d'intérim de moins d'un mois).

Activité touristique

Un mois d'août 2011 de bon niveau mais inférieur au mois d'août 2010

Une météo capricieuse n'implique pas forcément de mauvais résultats pour le tourisme en Touraine. Pourtant, ce mois d'août 2011, les chiffres d'évolution affichent des résultats en baisse par rapport au mois d'août 2010, que les activités soient de plein air ou non. Certains ont subi de fortes diminutions, mais le niveau de fréquentation sur le mois est globalement resté correct. Sur cet été (juillet et août) 2011, les clientèles étrangères sont moins dynamiques qu'en début d'année. Les Français maintiennent un bon cap mais ce n'est souvent pas suffisant pour compenser. Le niveau de fréquentation sur le cru 2011 (de janvier à août) reste cependant positif.

► Hôtellerie : août 2011 affiche des résultats en baisse

(En moyenne, le mois d'août représente 13,3% des nuitées annuelles)

Les chiffres provisoires de l'INSEE montrent que le taux d'occupation moyen des hôtels diminue de 1,8 points entre le mois d'août 2010 et le mois d'août 2011. Dans le même temps, les nuitées baissent de 3,5% avec -4,3% pour les Français et -2,5% pour les étrangers. Les nuitées de la clientèle d'affaires chutent de 12,7%. Le repli des nuitées de la clientèle loisirs est quant à lui moins accentué : -1,1%.

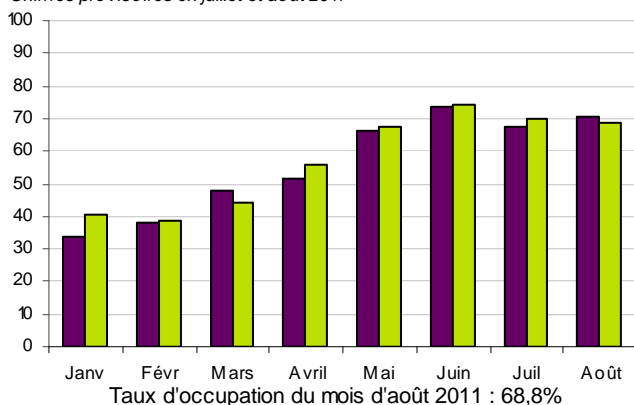
Les pertes du mois d'août 2011 absorbent l'embellie constatée en juillet 2011 : sur ces 2 mois d'été, les nuitées sont en baisse de 1,7% avec une stabilité des nuitées françaises et un recul des nuitées étrangères (-3,8%/juil-août 10).

Fréquentation des hôtels

Unité : Taux d'occupation en %

Sources : Enquête hôtelière, INSEE/DGCIS/CRT
Centre-Val de Loire

Chiffres provisoires en juillet et août 2011



En cumul depuis janvier, le bilan reste positif avec une légère avance de nuitées en 2011 : +0,9%/janv-août 10. La progression des nuitées étrangères est un peu plus forte que celle des Français : +1,5%/janv-août 10 contre +0,6%. Les clients « loisirs » conditionnent ces résultats : la hausse de leurs nuitées (+4,2%/janv-août 10) compense la baisse des nuitées des clients d'affaires (-3,9%).

► Gîtes ruraux : baisse de fréquentation en août 2011

(En moyenne, le mois d'août représente 21,9% des nuitées annuelles)

Le taux de remplissage des gîtes ruraux (Gîtes de France) en centrale de réservation est moins élevé en août 2011 qu'en août 2010 : -1,3 points. La baisse des nuitées atteint 2,1%

avec une stabilité des nuitées étrangères et un repli des nuitées françaises (-2,8%/août 10). La durée moyenne de séjour en août 2011 est identique à celle d'août 2010 soit 8,8 jours pour les Français et 9,3 jours pour les étrangers.

La réduction du nombre de nuitées au cours des mois de juillet et août 2011 par rapport aux mois de juillet et août 2010 est de 1,2% avec une baisse des nuitées françaises (-1,9%/juil-août 10) et une très légère hausse des nuitées étrangères (+0,5%).

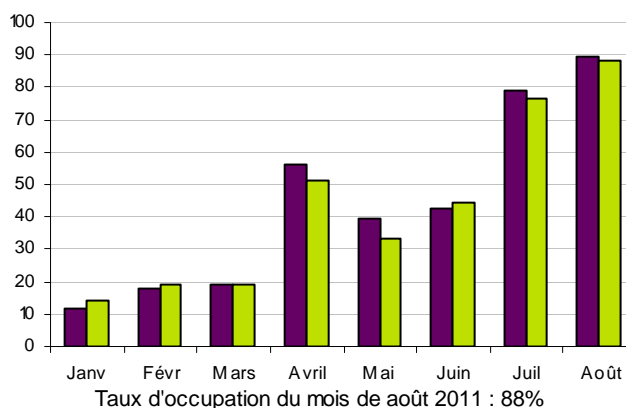
Fréquentation des gîtes en centrale de réservation Gîtes de France

Unité : Taux de remplissage en %

Source : Centrale de réservation des Gîtes de France

■ 2010

■ 2011



De janvier à août 2011, le nombre de nuitées est inférieur de 3,5% à celui des mois de janvier à août 2010. La diminution des nuitées françaises (-5,7%/janv-août 10) absorbe la progression des nuitées étrangères (+4,8%/janv-août 10). La durée moyenne de séjour est stable à 7,1 jours pour les Français. Elle s'allonge de 0,4 jour pour les étrangers soit 9 jours en moyenne de janvier à août 2011.

► Hôtellerie de plein air : un mois d'août décevant

(En moyenne, le mois d'août représente 40,6% des nuitées de mai à septembre)

Le mois d'août est à l'image du mois de juillet : perturbé par la météo. Près de 6 responsables de camping interrogés par téléphone par l'OE2T sur 10 indiquent que leur fréquentation est en baisse. Mais, les résultats sont très différents selon les caractéristiques des campings. Les campings privés et/ou 3 et 4 étoiles tirent mieux leur épingle du jeu et affichent des résultats en hausse. Il est évident également que le recul de

Activité touristique

Un mois d'août 2011 de bon niveau mais inférieur au mois d'août 2010

(suite)

fréquentation est le plus souvent constaté sur les emplacements nus. 50% des responsables de campings enregistrent une hausse des nuitées françaises alors qu'ils ne sont que 25% à le constater pour les nuitées étrangères. Parmi les 2 principales nationalités étrangères de ce mois d'août 2011, on retrouve les Néerlandais, plutôt moins nombreux, et les Britanniques pour lesquels les avis sur l'évolution de leurs nuitées sont très partagés.

Malgré la pluie, l'été 2011 (juillet et août) devrait conserver un niveau correct, néanmoins inférieur au niveau de l'été 2010.

Grâce à une bonne avant saison, le bilan des mois de mai à août 2011 devrait rester positif.

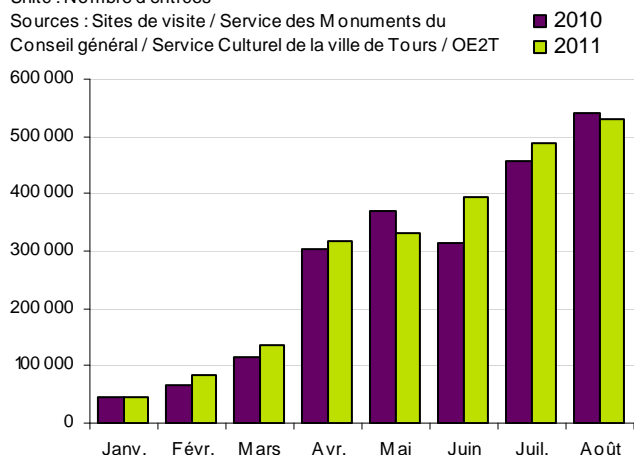
► Sites de visite : léger repli des entrées en août 2011

(En moyenne, le mois d'août représente 20,7% des entrées annuelles)

Monuments, musées et autres sites de visite en Touraine

Unité : Nombre d'entrées

Sources : Sites de visite / Service des Monuments du Conseil général / Service Culturel de la ville de Tours / OE2T



Le nombre d'entrées dans les sites de visite diminue de 1,5% en août 2011 par rapport à celui d'août 2010. La baisse est générale : -1,2% dans les monuments, -3,5% dans les musées et -5,4% dans les autres sites. Il faut néanmoins relativiser la baisse dans les musées :

- ✓ l'exposition Zao Wou Ki avait connu un exceptionnel succès en août 2010 au Prieuré de St Cosme. Si l'on retire ce site des statistiques, l'évolution dans les musées devient positive soit +8%/août 2010,
- ✓ les musées recevant les fréquentations les plus fortes ont presque tous enregistré des hausses entre août 2010 et août 2011.

L'excellent mois de juillet 2011 permet d'absorber la baisse d'août 2011. L'été 2011 se solde donc avec un bonus d'entrée de 2,4% par rapport à l'été (juillet et août) 2010.

En cumul depuis janvier, 2011 reste un bon cru pour les sites de visite avec une augmentation des entrées de 5,4% par rapport aux mois de janvier à août 2010. Les entrées sont supérieures de 5,3% dans les monuments, 4,6% dans les

musées et 8,5% dans les autres sites.

(Base d'observation : 43 sites répondant à l'enquête en 2010 et 2011)

► OT 3* et 4* : moins de demandes aux guichets en août 2011

Les OT (Offices de Tourisme) 3 et 4 étoiles de Touraine sont Amboise, Azay le Rideau, Chinon, Langeais, Loches et Tours.

(En moyenne, le mois d'août représente 18,5% des demandes annuelles aux guichets des OT 3* et 4*)

Les OT 3 et 4 étoiles de Touraine ont traité près de 42 000 demandes en août 2011 soit un niveau très correct malgré un recul de 3,7% par rapport à août 2010. Français comme étrangers sont moins nombreux avec une baisse respective de leur demande de 3,1% et 4,3%. On observe une diminution des demandes des cinq premières nationalités étrangères du mois d'août 2011 :

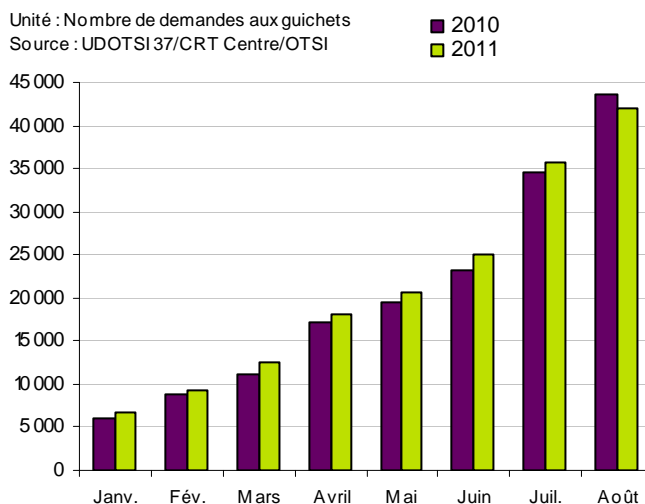
- ✓ les Britanniques (4 580 demandes ; -12%/août 10),
- ✓ les Espagnols (2 940 demandes ; -8,6%),
- ✓ les Américains (1 760 demandes ; -1,8%),
- ✓ les Italiens (1 700 demandes ; -11,6%),
- ✓ les Allemands (1 530 demandes ; -4,4%),

Les demandes des mois de juillet et août 2011 atteignent presque le même niveau que celles des mois de juillet et août 2010 : -0,4%. Les demandes françaises sont stables et celles des étrangers régressent de 1%.

Offices de tourisme 3* et 4* de Touraine

Unité : Nombre de demandes aux guichets

Source : UDOTSI 37/CRT Centre/OTSI



Les demandes restent excédentaires de 3,7% entre les mois de janvier à août 2010 et 2011. Celles des Français progressent de 3,2% et celles des étrangers, de 4,5%. Cinq nationalités étrangères dépassent les 4 000 demandes :

- ✓ les Britanniques (16 960 demandes ; -5,3%/janv-août 10),
- ✓ les Espagnols (7 415 demandes ; -3,1%),
- ✓ les Américains (7 410 demandes ; +45%),
- ✓ les Japonais (4 680 demandes ; +9,5%),
- ✓ les Allemands (4 260 demandes ; +7,8%).

Activité touristique

Un mois d'août 2011 de bon niveau mais inférieur au mois d'août 2010

(suite)

► CA "individuels" de l'OT de Tours : un repli en août 2011 mais un bon niveau

3 secteurs de vente analysés : les chiffres d'affaires (CA) hôtels (hébergement sec), excursions et divers (souvenirs...).
(En moyenne, le mois d'août représente 17,6% du CA annuel)

Le CA « individuels » de l'OT de Tours perd 10% entre les mois d'août 2010 et 2011. Il atteint néanmoins un niveau très correct par rapport aux années précédentes. Le CA « excursions » gagne 5,6%. Le 2^e plus gros CA en volume, le CA « divers », régresse de 10% ce qui est cohérent avec la baisse de fréquentation de l'office. Le CA « hôtels », le plus petit en volume, supporte la plus grosse baisse : -35%/août 2011.

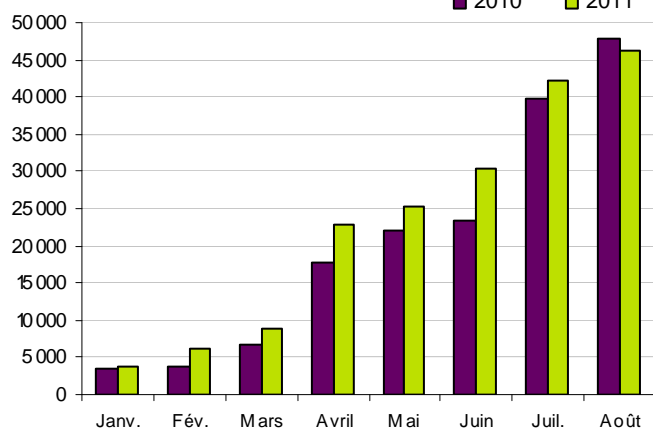
De janvier à août 2011 et par rapport aux mêmes mois de l'année 2010, le CA « individuels » de l'OT de Tours est stable à +0,7%. Le CA « hôtels » est celui qui pèse le moins dans le CA total et le seul qui subit une forte chute : -28%/janv-août 10. Vient ensuite le CA « divers » qui progresse de 5,2%. Le CA « excursions » est celui qui a le plus de poids. Il augmente de 12,4% sur la période.

► Itinéraire "Loire à vélo" : un peu moins de cyclistes en août 2011

(En moyenne, le mois d'août rassemble 22,7% du trafic annuel)

Fréquentation de l'itinéraire "Loire à vélo"

Unité : Nombre de passages de vélos relevés sur les 4 compteurs installés en Indre et Loire à Candès St Martin, Montlouis sur Loire, Savonnières et Tours
Source : CRT Centre-Val de Loire



Le nombre de passages de vélos sur les différents compteurs du parcours de la « Loire à vélo » en Touraine recule de 3,2% en août 2011 par rapport à août 2010. Seul le compteur de Tours affiche une hausse : +4,1%. Les autres enregistrent des baisses : -7,6% à Savonnières, -6% à Montlouis sur Loire et -2% à Candès St Martin.

En cumul depuis janvier 2011, le trafic de vélos sur le tracé grimpe de 13% par rapport aux mois de janvier à août 2010. Les progressions sont générales :

- ✓ +23% à Tours soit 51 030 passages cumulés,
- ✓ +14,5% à Montlouis sur Loire, 33 460 passages,

- ✓ +10,3% à Savonnières, 59 050 passages,
- ✓ +4,3% à Candès St Martin, 42 110 passages.

► Aéroport Tours Val de Loire : un retrait du trafic en août 2011

(En moyenne, le mois d'août rassemble 13,7% du trafic annuel)

Pour le 2^e mois consécutif, le trafic de l'aéroport Tours Val de Loire diminue. -6,5% entre août 2010 et août 2011. Le déroutage des vols sur Poitiers entre le 27 juillet et le 4 août inclus (cf. Ecoscopie 206 bis) le temps des travaux de réfection de la piste en constitue probablement la cause. Les évolutions ligne par ligne sont les suivantes :

- ✓ liaisons avec Londres : -14,6% de passagers et -11% de sièges,
- ✓ liaisons avec Porto : +33% en trafic, +49% en sièges,
- ✓ liaisons avec Dublin : -9% en trafic, -11% en sièges,
- ✓ liaisons avec Marseille : -21,6% en trafic, -22% en sièges,
- ✓ liaisons avec Figari : -1,2% pour un nombre de sièges offerts équivalent,
- ✓ charters : 5 fois moins de passagers avec une offre qui crée la demande sur ce type de vol.

De janvier à août 2011, le trafic de l'aéroport est supérieur de 5,9% à celui de janvier à août 2010. L'évolution de la demande reste souvent liée à l'offre de vols proposée :

- ✓ ligne avec Londres : +1,8% en trafic et +2,6% en sièges,
- ✓ ligne avec Porto : +50,4% en trafic et +49,3% en sièges,
- ✓ ligne avec Dublin : +13,7% en trafic et +4,9% en sièges,
- ✓ ligne avec Marseille : -37,6% en trafic et -42,3% en sièges,
- ✓ ligne avec Figari : -8,5% en trafic et -3,7% en sièges,
- ✓ charters : -21,6% en trafic sachant que c'est l'offre qui crée la demande sur ce type de vols.

► Météo : une météo pas très estivale...

Août 2011	Valeur du mois	Unité	Variation par rapport à l'année 2010	Ecart par rapport à la normale*
Température moyenne	19,6	degrés	+0,2	+0,3
Insolation	198	heures	-5%	-22%
Hauteur des précipitations	50	mm	+98%	+25%
Nombre de jours avec précipitations (>1 mm)	10	jours	+5	+4

* Moyenne du mois courant des 30 dernières années

La pluviométrie du mois d'août 2011 a été plus forte qu'en août 2010 et l'ensoleillement moins important. Malgré une température moyenne proche de la normale, il n'y a pas eu d'épisode relativement chaud en août 2011 comme on peut s'y attendre sur un mois d'été. Par ailleurs, les pluies se sont succédées régulièrement tout au long du mois ce qui accentue l'impression de mauvais temps.