

## Edito

### L'économie tourangelle résiste plutôt bien aux chocs

Tous les indicateurs de ce troisième trimestre 2011 convergent pour valider le scénario d'une croissance nationale molle et d'une activité au ralenti. Les entrepreneurs et les consommateurs sont dans l'expectative. Dans ce contexte miné par les incertitudes qui planent sur le devenir des économies de la zone euro, celle de la Touraine semble plutôt bien se comporter, encore sous l'effet de la reprise observée au premier semestre. L'activité des entreprises se poursuit même si le moral des industriels fléchit et que leurs prévisions sont moins optimistes. La consommation se maintient malgré un regain de prudence dans le comportement des ménages et la saison touristique 2011 a malgré tout été correcte. En fin d'été, le marché de l'emploi reste incertain malgré la bonne tenue des offres proposées par les entreprises tourangelles.

Tendances	Entreprises		Consommation		Emploi
	Niveau d'activité	Investissement	Dépenses courantes	Logement	
Résultats	→	→	→	→	↓
Prévisions	→	→	→	→	↓

#### ► L'activité des entreprises se maintient dans un contexte troublé

Pas de renversement de tendance ou de reflets d'inquiétude marqués dans les indicateurs de ce troisième trimestre 2011. Le chômage partiel et l'intérim se maintiennent et les niveaux d'activité sont satisfaisants. Les prévisions sur les investissements ou l'emploi dans l'industrie sont moins optimistes qu'en juin 2011. Les carnets de commandes des entreprises du BTP sont en légère baisse. Les créations d'entreprise augmentent mais les défaillances sont légèrement plus nombreuses. Sans réelle tendance, l'activité des entreprises se maintient.

En savoir plus : [Activité des entreprises](#)

#### ► Les incertitudes pèsent sur la consommation des ménages

Les indicateurs du troisième trimestre 2011 montrent le regain de prudence dans le comportement des ménages. Même si la consommation se maintient, les premiers effets de l'inquiétude face à la crise financière commencent à se faire sentir. Les dépenses courantes sont maîtrisées. Le marché automobile ralentit. Le marché immobilier poursuit sur sa lancée mais le recours au crédit à l'habitat s'atténue et le nombre de demandes de permis de construire aussi. Un ralentissement prochain du marché semble se confirmer. Dans cette période d'incertitude, les ménages réutilisent le crédit à court terme et augmentent leur épargne de précaution.

En savoir plus : [Consommation](#)

#### ► Le marché de l'emploi s'avère incertain en fin d'été

Avec une nouvelle progression du nombre de demandeurs d'emploi au cours du mois d'août, la fin de l'été se place sous le signe de nouvelles tensions sur le marché du travail en Indre et Loire, comme en région Centre et en France. Quelle que soit la catégorie, le chômage se situe à un niveau supérieur à celui du mois d'août 2010 avec une ampleur légèrement atténuée en Touraine par rapport aux échelons régional et national. Les nouvelles inscriptions enregistrées à Pôle emploi sont portées par les fins de contrats saisonniers et restent bien plus nombreuses que les demandes

annulées qui baissent depuis plusieurs mois. Cette évolution est conforme à ce qu'avait anticipé le modèle de prévisions OE2T-ESCEM (Etienne Bosia) selon lequel la situation risque de se dégrader encore au moins jusqu'à la fin de l'automne. L'offre d'emploi de la part des entreprises tourangelles reste cependant assez dynamique. Les offres déposées à Pôle emploi se maintiennent à un bon niveau, les Déclarations Uniques d'Embauches ne faiblissent pas, mais les contrats proposés restent majoritairement de courte durée.

En savoir plus : [Emploi](#)

#### ► Un mois de septembre 2011 en demie teinte mais une saison 2011 correcte

Après un bon début d'année 2011, l'activité touristique en Indre et Loire marque le pas depuis août. La Touraine a bénéficié des événements du printemps dans les pays arabes qui, couplés à une excellente météo et au maintien à un niveau élevé des prix du carburant, ont renforcé le tourisme franco-français et celui des étrangers. Mais, la crise économique est toujours la toile de fond de ce cru 2011. Par exemple, la clientèle étrangère connaît un certain regain mais n'est pas revenue aux niveaux d'avant crise dans le département. Les flux de clientèles touristiques ont tout de même conservé de bons volumes avec des résultats corrects dans les hébergements et parfois de belles progressions dans les sites de visite et d'accueil.

En savoir plus : [Activité touristique](#)

**Au niveau régional**, l'enquête mensuelle de la banque de France observe un ralentissement de l'activité dans l'industrie et dans le bâtiment, une légère progression dans les travaux publics et un rebond dans les services marchands. Les prévisions pour le dernier trimestre sont plus optimistes.

**Au niveau national**, l'ensemble des avis d'experts montre une analyse plus ou moins pessimiste des conséquences des chocs défavorables successifs sur la reprise de l'investissement dans les

## Edito

### L'économie tourangelle résiste plutôt bien aux chocs

entreprises et la dynamique de dépenses des ménages, avec, en point commun, la montée du chômage.

Pour COE-REXECODE, la France a retrouvé depuis deux ans un rythme de croissance modeste. Cette convalescence est troublée par des chocs exogènes (prix, finance) mais les risques macroéconomiques sont faibles et l'institut retient un scénario de croissance molle, sans récession.

Selon l'INSEE, au troisième trimestre, une légère hausse de l'activité due au rebond de la consommation est envisageable mais, sans élan, elle serait proche de la stagnation au quatrième trimestre. La croissance du PIB serait de 0,3% au troisième trimestre, puis de 0,0% au quatrième. La dynamique de l'investissement et de l'emploi, moteur continu de la reprise depuis mi-2009, faiblirait nettement au deuxième semestre 2011. L'investissement freinerait, face à des débouchés extérieurs en panne et dans un contexte d'incertitude accrue. La Banque de France entrevoit également un tassement de l'activité.

Les experts du Crédit Agricole tablent sur une croissance de 1,6% en 2011 et de 1,3% en 2012. Selon leur analyse, face à de fortes incertitudes, à un manque de visibilité et à une profitabilité assez dégradée, les entreprises vont limiter leurs projets d'investissement et les créations d'emploi marchand. De même, la consommation des ménages serait moins soutenue du fait d'une hausse des revenus modérée et du maintien d'un haut niveau d'épargne de précaution.

**Jean-Marc Defrasne**

*Achévé de rédiger le 21 octobre 2011*

*A consulter :*

Site COE-Rexecode : [www.coe-rexecode.fr](http://www.coe-rexecode.fr)

Site BNP Paribas : [www.Economic-research.bnpparibas.com](http://www.Economic-research.bnpparibas.com)

Site INSEE : [www.insee.fr](http://www.insee.fr)

Site banque de France : [www.banque-france.fr/fr/statistiques/economie/economie-conjoncture/tendances\\_regionales/centre.htm](http://www.banque-france.fr/fr/statistiques/economie/economie-conjoncture/tendances_regionales/centre.htm)

Site Eurostat : [www.epp.eurostat.ec.europa.eu/portal/page/portal/eurostat/home](http://www.epp.eurostat.ec.europa.eu/portal/page/portal/eurostat/home)

Site OCDE : [www.oecd.org](http://www.oecd.org)

Site Oséo : [www.oseo.fr](http://www.oseo.fr)

## Activité des entreprises

### L'activité se maintient dans un contexte troublé

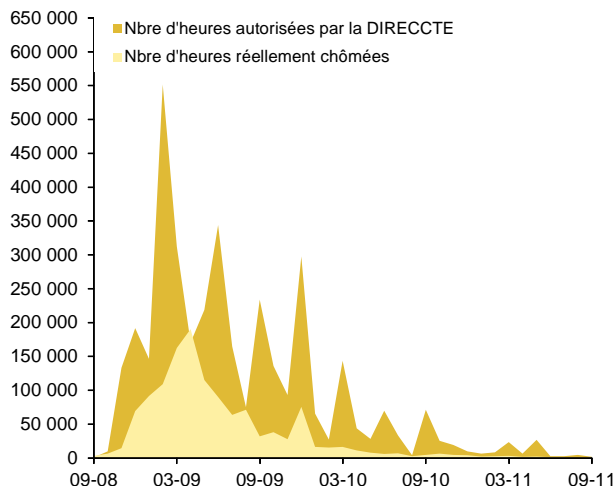
*Pas de renversement de tendance ou de reflets d'inquiétude marqués dans les indicateurs de ce troisième trimestre 2011. Le chômage partiel et l'intérim se maintiennent et les niveaux d'activité sont satisfaisants. Les prévisions sur les investissements ou l'emploi dans l'industrie sont moins optimistes qu'en juin 2011. Les carnets de commandes des entreprises du BTP sont en légère baisse. Les créations d'entreprises augmentent mais les défaillances sont légèrement plus nombreuses. Sans réelle tendance, l'activité des entreprises se maintient.*

#### ► Peu de recours au chômage partiel

Les chiffres<sup>(1)</sup> de septembre 2011, encore provisoires, montrent que les demandes d'heures de chômage indemnisables ne sont pas réutilisées. En cumul sur les trois premiers trimestres, la baisse de la demande s'élève à 83%. En septembre 2011, 1 585 heures ont été demandées et autorisées pour 71 063 heures en septembre 2010 et 233 890 en septembre 2009. Les volumes réellement utilisés ont toujours été sans rapport avec ces demandes de précaution : 4 224 heures chômées en septembre 2010 et 31 800 en septembre 2009. Cet indicateur montre la tenue de la production et des carnets de commande sur le très court terme.

#### Chômage partiel

Source : DIRECCTE  
Unité : Nombre d'heures



En septembre 2011, le nombre d'heures autorisées a diminué de -64,4% par rapport à août 2011, en passant à 1 585 heures

(1) Les chiffres sont provisoires sur une période de 2 mois pour les heures autorisées et de plus de 6 mois pour les heures effectuées.

#### ► Travail temporaire : une légère progression

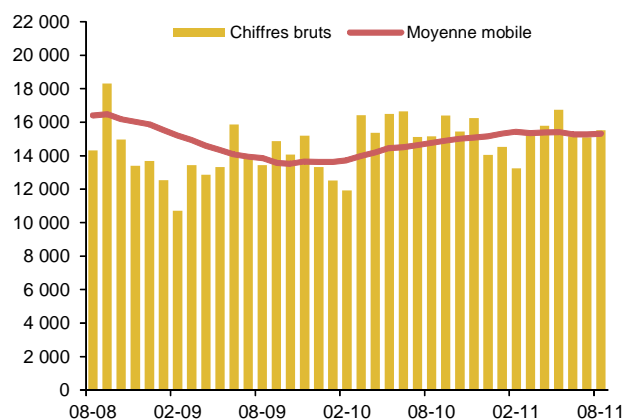
15 530 contrats ont été signés au cours du mois d'août 2011 par les agences d'interim tourangelles. C'est 2,5% de plus qu'en août 2010. La hausse est régulière mais sans dynamisme ni amplitude. Sur les 8 premiers mois de l'année,

elle est de +1,6% (121 604 contrats contre 119 660 l'an dernier).

#### Travail temporaire

(chiffres définitifs jusqu'en juin 2011 inclus)

Source : URSSAF  
Unité : Nombre de déclarations



En août 2011, le nombre de déclarations de travail temporaire reçues par l'URSSAF a augmenté de +2,5% par rapport à août 2010

#### ► L'activité industrielle du 3<sup>e</sup> trimestre 2011 se maintient mais les prévisions sur l'investissement et l'emploi sont prudentes

Les premiers résultats du Sondage Express Industrie montrent un maintien de l'activité industrielle. 68% des industriels déclarent une production maintenue ou en hausse par rapport à l'an dernier, et 70% prévoient cette même tendance pour le 4<sup>e</sup> trimestre. De même 68% notent des carnets de commandes de même niveau ou supérieurs à l'an dernier et 66% confirment les mêmes volumes pour le prochain trimestre. 53% déclarent des volumes d'investissements supérieurs à l'an dernier mais 14% prévoient une évolution des dépenses d'investissement l'an prochain et 57% un maintien. 83% des chefs d'entreprise déclarent des effectifs maintenus ou en hausse par rapport à l'an dernier mais ils ne sont plus que 74% à prévoir la même tendance. 26% prévoient une baisse de l'effectif. Par rapport à l'enquête précédente, on constate une légère dégradation des prévisions sur la production, les carnets et l'investissement mais plus marquée sur l'emploi.

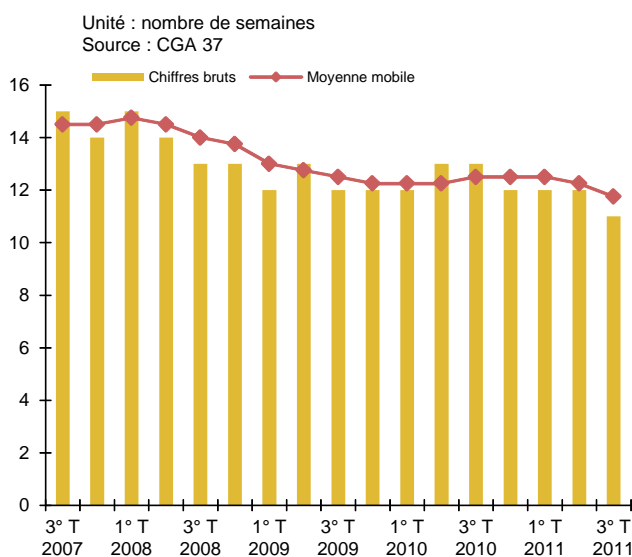
## Activité des entreprises

### L'activité se maintient dans un contexte troublé

(suite)

#### ► Dégradation des carnets de commandes dans le secteur du bâtiment

##### Evolution des carnets de commandes dans le BTP



Selon l'enquête du Centre de Gestion Agréé d'Indre et Loire auprès de ses adhérents du secteur de la construction, le carnet de commande moyen était de 11 semaines à la fin du mois de septembre, en léger recul par rapport aux deux premiers trimestres et à un niveau inférieur au niveau régional. 23,7% des travaux se sont répartis dans le neuf et 76,3% dans l'entretien et la rénovation. Ils s'effectuent pour grande partie au profit des particuliers (59,9%), les entreprises portant encore une part importante (23,6%) et les collectivités 16,6%. 11% du panel de 101 entreprises ont investi ce trimestre et 13% ont embauché.

Cette tendance n'est pas confirmée au niveau régional où la moyenne globale des carnets de commandes reste à 12 semaines. La moyenne observée pour les 154 entreprises de gros œuvre est de 16 semaines, 10 semaines pour les 493 entreprises de second œuvre. La part des travaux réalisés dans le neuf s'élève à 22,6%.

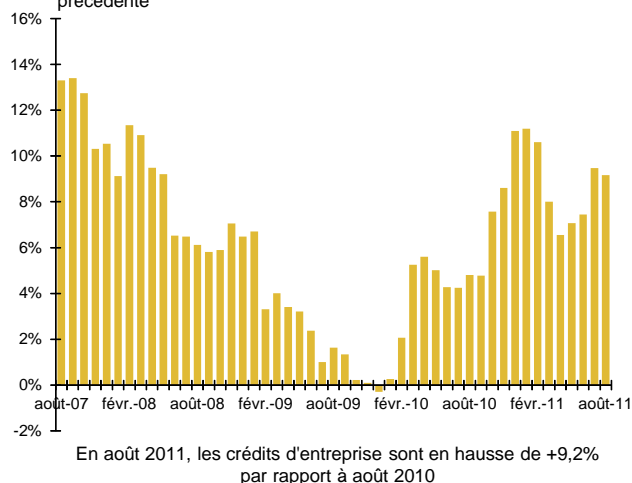
#### ► Les crédits aux entreprises

Les encours de crédits<sup>(1)</sup> des entreprises, tous types confondus, dans les banques tourangelles ont augmenté de 9,2% entre août 2010 et août 2011, un taux légèrement inférieur au précédent observé en juillet (+9,5%). Ce tassement se confirme au niveau national. Le taux de croissance annuel toutes entreprises confondues des crédits mobilisés observé fin août 2011 était de +4,8% après 5,1% en juillet 2011.

(1) Montant en valeur établi à une date t du stock des crédits (tous types de crédits confondus) détenus par les banques tourangelles sur leur clientèle d'entreprises.

#### Crédits aux entreprises

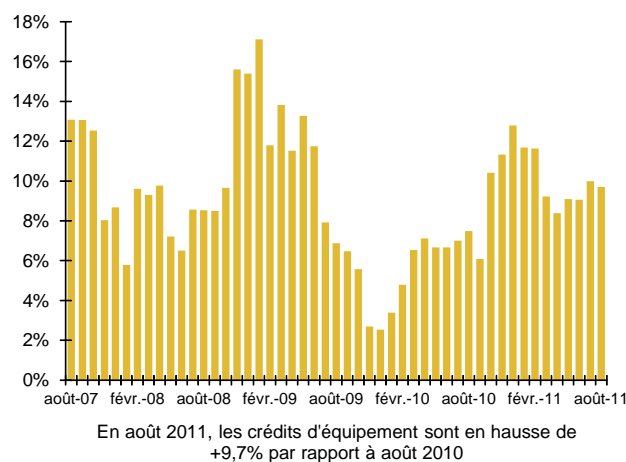
Source : Banque de France  
Unité : % d'évolution par rapport au même mois de l'année précédente



#### ► Les encours de crédits d'équipement aux entreprises

##### Crédits d'équipement\* des entreprises

Source : Banque de France  
Unité : % d'évolution par rapport au même mois de l'année précédente



\* Les crédits d'équipement comprennent les crédits d'investissement ainsi que d'autres opérations (LBO et financements de rachat de fonds).

La progression lente et régulière du taux de croissance annuel des encours de crédits d'équipement<sup>(2)</sup> dans les banques tourangelles continue même si une légère diminution est observée entre juillet et août 2011 avec respectivement 9,7% et 10%. Ce tassement n'affecte pas pour l'heure la dynamique de ces encours qui prélude à la réalisation de projets d'investissement.

(2) Montant en valeur établi à une date t du stock des crédits détenus par les banques tourangelles sur leur clientèle d'entreprises.

## Activité des entreprises

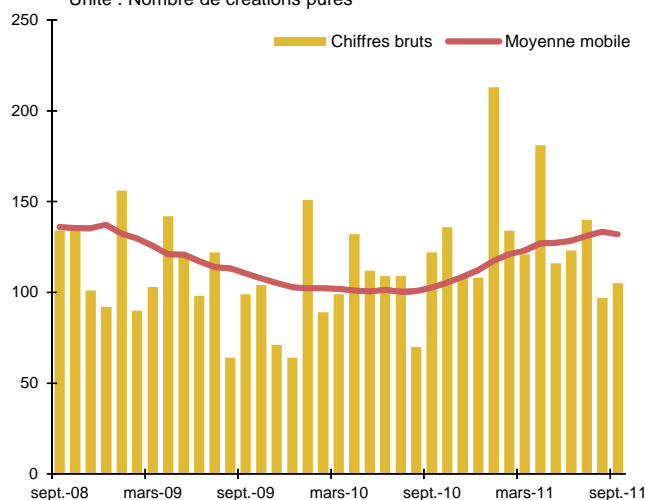
### L'activité se maintient dans un contexte troublé

(suite)

#### ► Création d'entreprises : en progression

##### Créations pures\* d'établissements déclarés au Registre du Commerce et des Sociétés (chiffres définitifs jusqu'en mai 2011 inclus)

Source : OE2T - Fichier consulaire de la CCI de Touraine  
Unité : Nombre de créations pures



\* Une création pure correspond à la 1<sup>ère</sup> inscription d'un établissement au RCS d'Indre et Loire (hors auto-entreprise).

Le répertoire des métiers d'Indre et Loire a enregistré 85 immatriculations en septembre 2011 soit 8,6% de moins qu'en septembre 2010. Les radiations ont également été plus nombreuses (50 au lieu de 38 en septembre 2010). Depuis le début de l'année, les immatriculations au Répertoire des Métiers augmentent de 21,8% et les radiations de 17,7%. Le solde est largement positif (+319 entreprises). Les créations se concentrent dans les métiers du bâtiment et des services. Depuis janvier 2011, 365 auto-entrepreneurs ont été déclarés et 189 ont cessé leur activité. Là encore ce sont les métiers du bâtiment et des services qui sont les plus représentés. Depuis janvier 2011, les mouvements mensuels de créations « pures »(1) auprès du Registre du Commerce et des Sociétés marquent une hausse comparés à 2010. Sur 9 mois, l'écart est de +23,8% (soit 237 créations en plus).

(1) 1<sup>ère</sup> inscription d'un établissement (siège ou établissement secondaire) au RCS d'Indre et Loire.

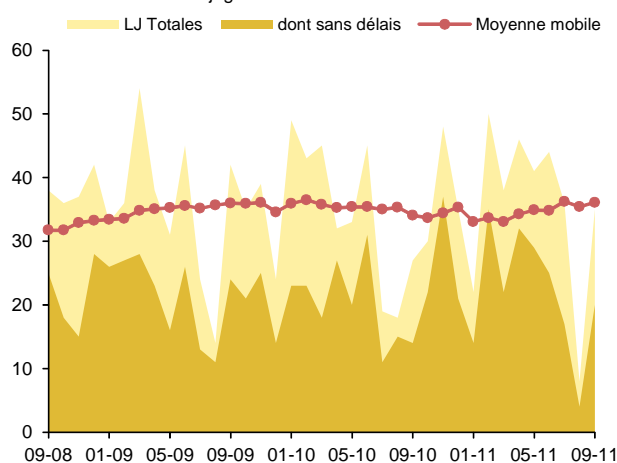
#### ► Les défaillances d'entreprise : une légère dégradation

Pour ce 3<sup>e</sup> trimestre 2011, le nombre de jugements en liquidations judiciaires concernant les établissements implantés en Indre et Loire est en légère augmentation par rapport à l'an dernier. Avec une séance supplémentaire, en cumul annuel, 320 liquidations ont été prononcées (contre 311 en 2010) et les effectifs affectés sont moindres (1 037 emplois depuis le début 2011 contre 1 066 à la même période l'an dernier). Pour le mois de septembre 2011, 35 liquidations judiciaires ont concerné 48 emplois. Depuis le début de l'année, 129 ouvertures en redressement

judiciaire ont été comptabilisées contre 114 l'an dernier. Le nombre d'emplois menacés s'élève à 1 111 par rapport aux 776 de la même période de l'an dernier.

##### Liquidations judiciaires totales dont sans délai

Source : Tribunal de Commerce  
Unité : Nombre de jugements



35 liquidations judiciaires en septembre 2011 sur 4 séances dont 20 sans délai.

Les 13 ouvertures en redressement judiciaire du mois de septembre ont affecté 59 emplois. La progression du nombre des ORJ est toujours un des effets majeurs de la crise qui a fragilisé de nombreuses entreprises saines. Même si la situation générale s'améliore, certaines entreprises sont encore à la peine.

Jean-Marc Defrasne

Achevé de rédiger le 21 octobre 2011

## Consommation

### Les incertitudes pèsent sur la consommation des ménages

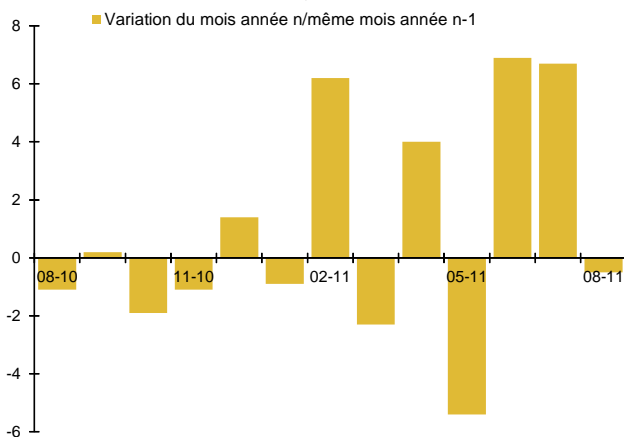
Les indicateurs du troisième trimestre 2011 montrent le regain de prudence dans le comportement des ménages. Même si la consommation se maintient, les premiers effets de l'inquiétude face à la crise financière commencent à se faire sentir. Les dépenses courantes sont maîtrisées. Le marché automobile ralentit. Le marché immobilier poursuit sur sa lancée mais le recours au crédit à l'habitat s'atténue et le nombre de demandes de permis de construire aussi. Un ralentissement prochain du marché semble se confirmer. Dans cette période d'incertitude, les ménages réutilisent le crédit à court terme et augmentent leur épargne de précaution.

#### ► Le commerce indépendant spécialisé stagne

##### Chiffre d'affaires du commerce de détail alimentaire (chiffres définitifs jusqu'en juillet inclus)

Source : CGA37

Unité : Evolution en pourcentage



En août 2011, le chiffre d'affaires du commerce de détail alimentaire a diminué de -0,5% par rapport à août 2010

Les activités du commerce indépendant ne progressent pas. En effet, selon l'enquête du Centre de Gestion Agréé 37, le **commerce alimentaire** a enregistré une baisse de ses ventes en août en valeur de 0,5% comparé à un mois d'août 2010 déjà modéré. Sur les huit premiers mois de l'année, le secteur affiche une hausse de 1,6% en raison d'une activité restée irrégulière d'un mois sur l'autre.

Dans le secteur de l'**équipement de la personne**, les ventes ont baissé de 1,9% comparées à août 2010. Ce mois maussade fait suite à un mois de juillet en forte baisse malgré les soldes, et en cumul sur huit mois, le secteur progresse de 2,5% par rapport à 2010.

Les ventes chez les spécialistes de la **beauté et de l'esthétique** ont augmenté de 3,1% comparées à août 2010. En cumul annuel, le secteur enregistre une petite hausse de 0,2%. De même, les ventes des spécialistes de la **santé** affichent de meilleurs résultats, elles ont augmenté de 4,1% en août et de 0,2% sur les huit premiers mois de l'année. Sur les douze derniers mois, globalement, les chiffres d'affaires du secteur ne varient que fort peu à la hausse ou à la baisse. La consommation stagne. Le plus gros recul est enregistré dans les activités de vente et réparation d'automobiles.

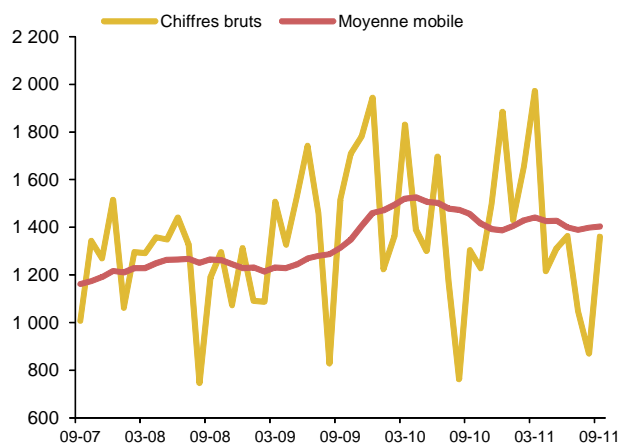
#### ► Le marché automobile se maintient

Malgré la fin des mesures incitatives et contrairement aux prévisions, le marché automobile progresse toujours légèrement par rapport à 2010 même si l'avance se rétrécit au fil des mois. Le volume des immatriculations de voitures neuves en Indre et Loire poursuit sa progression et enregistre une hausse de 4,4% en septembre 2011 par rapport à septembre 2010. 12 222 voitures ont été immatriculées sur les neuf premiers mois de l'année contre 12 038 pour la même période de 2010. Le marché ne progresse plus que de 1,5% par rapport à l'an dernier mais avec des totaux encore bien supérieurs à ceux de la période précédant la crise et les mesures de soutien au secteur.

##### Immatriculations de véhicules neufs

Source : CNPA

Unité : Nombre de véhicules



Les immatriculations de véhicules neufs en septembre 2011 par rapport à septembre 2010 sont en augmentation de +4,4%

#### ► Le recours aux crédits de trésorerie augmente

Avec une évolution de 3,28% sur un an, entre août 2010 et août 2011, le taux de croissance des encours de crédits de trésorerie<sup>(1)</sup> des particuliers dans les banques tourangelles continue sa progression. Il a gagné 0,8 point sur le précédent (juillet 2010-juillet 2011). Malgré un contexte conjoncturel très incertain, le recours au crédit de trésorerie est en augmentation.

(1) Montant en valeur établi à une date t du stock des crédits détenus par les banques tourangelles sur leur clientèle de particuliers.

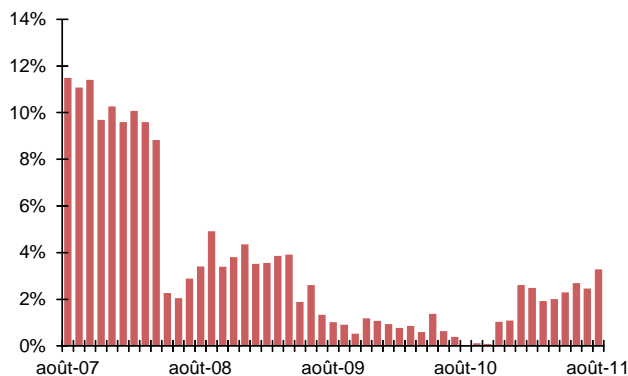
## Consommation

### Les incertitudes pèsent sur la consommation des ménages

(suite)

#### Crédits de trésorerie des ménages

Source : Banque de France  
Unité : % d'évolution par rapport au même mois de l'année précédente

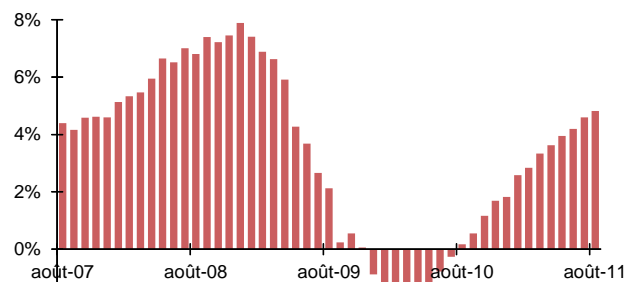


En août 2011, le montant des crédits de trésorerie accordé aux ménages a progressé de +3,3% par rapport à août 2010

#### ► L'épargne bancaire augmente

#### Evolution de l'Epargne des ménages

Source : Banque de France  
Unité : % d'évolution par rapport au même mois de l'année précédente



En août 2011, l'épargne des ménages a progressé de +4,8% par rapport à août 2010

Le stock d'épargne des particuliers dans les banques tourangelles continue sa nette augmentation et s'amplifie encore. Le taux d'évolution a gagné 0,2 point en août 2011 comparé à celui de juillet 2011. Les placements sécurisés retrouvent tous leurs attraits dans cette période troublée.

#### ► Le recours au crédit à l'habitat se tasse

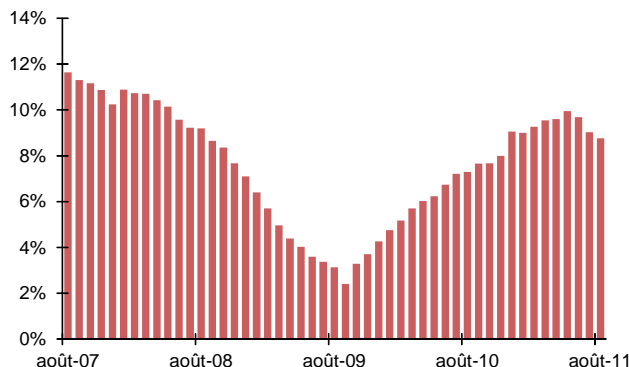
Les encours de crédits à l'habitat des particuliers dans les banques tourangelles ont augmenté de 8,8% entre août 2010 et août 2011. Pourtant, pour le 2<sup>e</sup> mois consécutif, le chiffre

est en baisse par rapport au mois précédent. Un tassement dans le recours au crédit immobilier semble se confirmer. Cet effet est également observé sur la courbe d'évolution des crédits à taux zéro.

Au niveau national, la banque de France confirme cette tendance avec un tassement de la production de crédits nouveaux aux ménages, touchant essentiellement les prêts à l'habitat (166,9 milliards d'euros de production annuelle, après 170,4 milliards).

#### Crédits à l'habitat des ménages

Source : Banque de France  
Unité : % d'évolution par rapport au même mois de l'année précédente

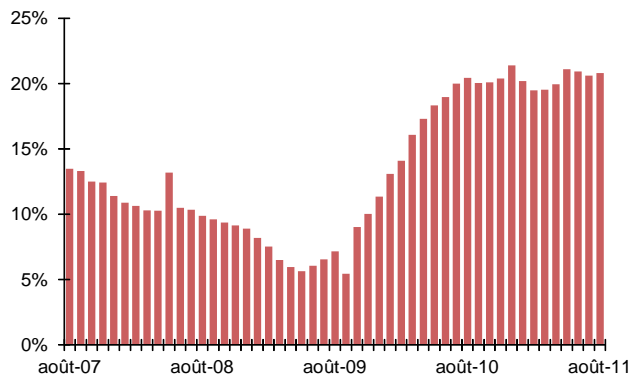


En août 2011, le montant des crédits à l'habitat accordé aux ménages a progressé de +8,8% par rapport à août 2010

(2) Montant en valeur établi à une date t du stock des crédits détenus par les banques tourangelles sur leur clientèle de particuliers.

#### Crédits à l'habitat des ménages à taux 0%

Source : Banque de France  
Unité : % d'évolution par rapport au même mois de l'année précédente



En août 2011, le montant des crédits à 0% accordé aux ménages a progressé de +20,8% par rapport à août 2010

## Consommation

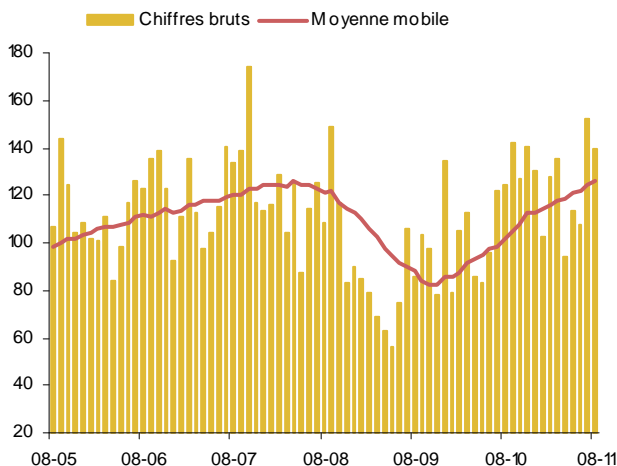
### Les incertitudes pèsent sur la consommation des ménages

(suite)

#### ► Le marché du logement ancien poursuit sur sa lancée

##### Marché de l'immobilier ancien (Habitat et professionnel)

Source : Direction départementale des Services Fiscaux  
Unité : Montant mensuel des transactions en millions d'euros



Les transactions sur l'immobilier ancien (reconstituées sur la base des droits de mutation) augmentent de 20,5% sur les huit premiers mois de l'année comparées à la même période de 2010. Les excellents chiffres de juillet et août compensent largement la baisse observée au 2<sup>e</sup> trimestre (-15% par rapport au 1<sup>er</sup> trimestre 2011).

#### ► Construction neuve : le rétablissement se confirme mais les perspectives se dégradent.

Avec 180 logements individuels commencés, le mois d'août enregistre une hausse de 23% par rapport à août 2010. Pour les huit premiers mois de l'année 2011, le marché confirme son avance sur 2010 avec 53% de mises en chantier supplémentaires, soit 559 logements de plus.

Par nature très irrégulier, le marché collectif a été peu actif en août avec 27 appartements commencés contre 41 en août 2010. En cumul annuel sur huit mois, les mises en chantier ont progressé de 47,4% comparées à 2010. Le marché régional a suivi les mêmes tendances, avec un mois d'août faible (150 mises en chantier) ; la progression sur huit mois se confirme et s'accroît (+47%).

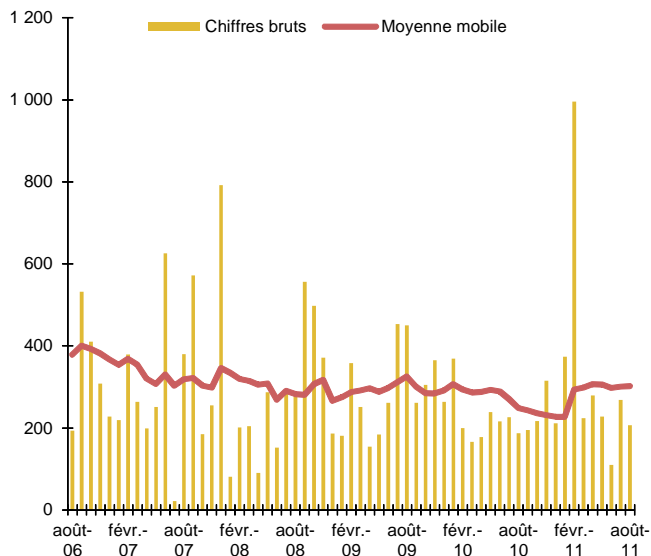
A ce jour, la comparaison du cumul du nombre de logements collectifs autorisés par rapport à 2010 (-3%) montre une dégradation du marché à moyen terme.

Jean-Marc Defrasne

Achévé de rédiger le 21 octobre 2011

#### Construction neuve : logements commencés

Source : DRE Centre - SITADEL II  
Unité : Nombre de logements commencés





## Emploi

### Marché de l'emploi incertain en fin d'été

Avec une nouvelle progression du nombre de demandeurs d'emploi au cours du mois d'août, la fin de l'été se place sous le signe de nouvelles tensions sur le marché du travail en Indre et Loire, comme en région Centre et en France. Quelle que soit la catégorie, le chômage se situe à un niveau supérieur à celui du mois d'août 2010 avec une ampleur légèrement atténuée en Touraine par rapport aux échelons régional et national. Les nouvelles inscriptions enregistrées à Pôle emploi sont portées par les fins de contrats saisonniers et restent bien plus nombreuses que les demandes annulées qui baissent depuis plusieurs mois. Cette évolution est conforme à ce qu'avait anticipé le modèle de prévisions OE2T- ESCEM (Etienne Bosia) selon lequel la situation risque de se dégrader encore au moins jusqu'à la fin de l'automne. L'offre d'emploi de la part des entreprises tourangelles reste cependant assez dynamique. Les offres déposées à Pôle emploi se maintiennent à un bon niveau, les Déclarations Uniques d'Embauches ne faiblissent pas, mais les contrats proposés restent majoritairement de courte durée.

#### Taux de chômage au 2<sup>e</sup> trimestre 2011

**Indre et Loire : 7,8%**

**Région Centre : 8,3% - France métropolitaine : 9,1%**

Source DIRECCTE - Nouvelle série harmonisée entre le BIT et la DIRECCTE  
Comme le recommande le rapport conjoint de l'IGF et de l'Igas sur les méthodes statistiques d'estimation du chômage rendu public le 24 septembre 2007, l'Insee, en accord avec la Dares et l'ANPE (Pôle emploi), a décidé d'arrêter la publication d'estimations mensuelles du taux de chômage au sens du BIT.

#### ► Deuxième mois de hausse du chômage

A la fin août 2011, 35 322 personnes (cat. ABC en données brutes) étaient inscrites à Pôle emploi (+3,7%/août 10), soit une évolution annuelle qui repart à la hausse pour le deuxième mois consécutif. Cette progression, qui suit le rythme régional, reste cependant atténuée par rapport à celle constatée en France (+4,3%). Parmi elles, 23 152 personnes (64,9%) n'avaient exercé aucune activité au cours du mois d'août (cat. A). Cette catégorie augmente de 1,8% par rapport à août 2010, soit un peu moins vite qu'en France (+2,4%) et en région (+2,6%).

En données corrigées des variations saisonnières (CVS), la demande d'emploi de catégorie A est stable sur un mois (-0,1%/juill. 2011), comme en région et en France.

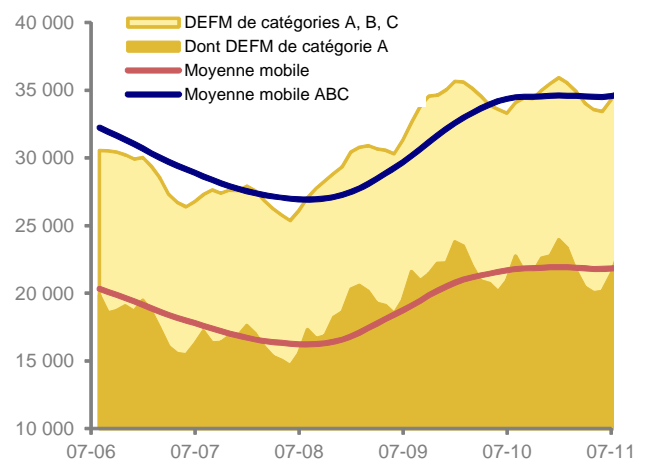
Selon les publics (cat ABC), la situation des femmes (+5,5%/août 10 ; +6,2% en France) ainsi que celle des seniors (+11,8%/août 10 ; +15,5% en France) continue de se dégrader. A l'inverse, celle des jeunes (-1,4%/août 10 ; -1,4% en

France) et des chômeurs de longue durée (-2,3%/août 10 ; +8,7% en France) demeure moins critique.

Bénéficiant de l'amélioration constatée jusqu'au début de l'été, les taux de chômage moyen au 2<sup>e</sup> trimestre 2011 sont en léger recul par rapport au 1<sup>er</sup> trimestre (Indre-et-Loire : -0,2 pt ; région : -0,2 pt ; France : -0,1 pt).

#### Demandeurs d'emploi en fin de mois - DEFM (Indre-et-Loire)

Source : DIRECCTE  
Unité : Nombre de DEFM bruts (stock)



Demandeurs d'emploi (cat. A, B, C) au 31 août 2011 : 35 322  
Evolution août 2011/août 2010 : +3,7%

#### Nouveaux regroupements statistiques des demandeurs d'emploi (en vigueur depuis mars 2009)

Nouvelles catégories	Définition	Anciennes catégories
Catégorie A	Demandeurs d'emploi inscrits à Pôle emploi, <u>tenus de faire des actes positifs de recherche d'emploi et sans emploi.</u>	Catégories 1, 2, 3 hors activité réduite
Catégorie B	Demandeurs d'emploi inscrits à Pôle emploi, <u>tenus de faire des actes positifs de recherche d'emploi et ayant exercé une activité réduite courte</u> (de 78 heures ou moins au cours du mois).	Catégories 1, 2, 3 en activité réduite
Catégorie C	Demandeurs d'emploi inscrits à Pôle emploi, <u>tenus de faire des actes positifs de recherche d'emploi et ayant exercé une activité réduite longue</u> (de plus de 78 heures au cours du mois).	Catégories 6, 7, 8
Catégorie D	Demandeurs d'emploi inscrits à Pôle emploi, <u>non tenus de faire des actes positifs de recherche d'emploi</u> pour diverses raisons (stage, formation, maladie, etc.) et <u>sans emploi.</u>	Catégorie 4
Catégorie E	Demandeurs d'emploi inscrits à Pôle emploi, <u>non tenus de faire des actes positifs de recherche d'emploi et ayant un emploi</u> (ex : bénéficiaires de contrats aidés).	Catégorie 5
Catégories A, B, C	Demandeurs d'emploi inscrits à Pôle emploi, <u>tenus de faire des actes positifs de recherche d'emploi</u>	Catégories 1, 2, 3, 6, 7, 8
Catégories A, B, C, D, E	Demandeurs d'emploi inscrits à Pôle emploi	Catégories 1, 2, 3, 4, 5, 6, 7, 8

En savoir plus : [www.travail-solidarite.gouv.fr/etudes-recherche-statistiques-dares/statistiques/chomage/](http://www.travail-solidarite.gouv.fr/etudes-recherche-statistiques-dares/statistiques/chomage/)

## Emploi

### Marché de l'emploi incertain en fin d'été

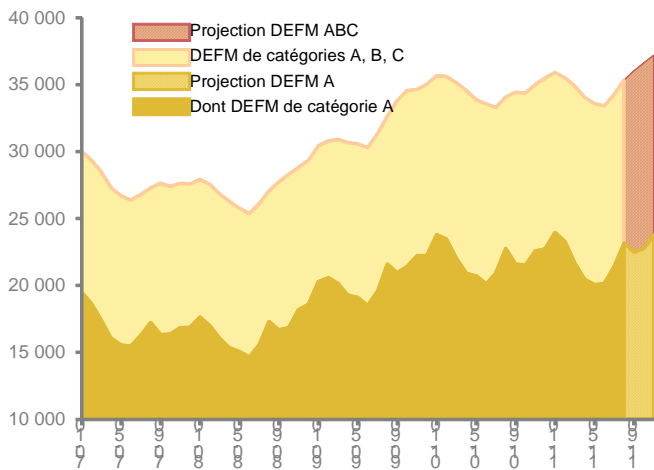
(suite)

#### ► Demandeurs d'emploi : projection sur les 3 prochains mois (septembre, octobre, novembre 2011)

##### Demandeurs d'emploi en fin de mois et projections sur 3 mois (Indre-et-Loire)

Source : DIRECCTE + OE2T et E. Bosia - Groupe Escem  
Unité : Nombre de DEFM bruts (stock)

Méthodologie utilisée pour les projections : modèle multiplicatif avec Trend linéaire sur les 24 derniers mois



Selon le modèle de prévisions de la demande d'emploi au cours des 3 prochains mois (septembre, octobre, novembre 2011), les effets bénéfiques liés à la saison touristique sont oubliés et la situation ne devrait pas connaître d'amélioration d'ici le début de l'hiver. Quelle que soit la catégorie (ABC et A), la demande d'emploi enregistrerait même une progression assez marquée au cours des 3 prochains mois.

#### ► Plus d'inscriptions, moins de sorties

**5 004 personnes** sont venues s'inscrire à Pôle emploi au cours du mois d'août 2011, soit un flux de nouvelles demandes qui reprend de la vigueur depuis 2 mois (1,4%/août 10). Le bilan sur 12 mois (en cumul des inscriptions) reste cependant favorable (-3,3% par rapport à la période septembre 2009-août 2010).

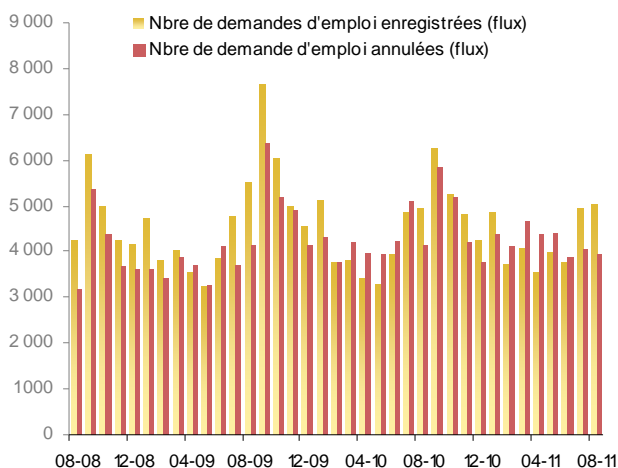
La fin des contrats courts (CDD ou intérim) progressent dans les motifs d'inscriptions alors que les primo-demandeurs d'emploi ne se sont pas encore présentés sur le marché du travail.

Mois d'Août 2011		
Motif d'inscription des demandeurs d'emploi de catégories A, B, C	Part dans le total des inscriptions	Evolution/ Août 2010
Fin CDD	26,5%	+12,5%
Fin mission intérim	8%	+4,7%
Lic éco ou fin reclassement	2,4%	-6,9%
Première inscription	6,7%	-10,5%

Pour le deuxième mois consécutif, les demandes sorties sont moins nombreuses que les nouvelles inscriptions à Pôle emploi. 3 939 demandes ont été annulées au cours du mois (-4,6%/août 10). Ce nouveau recul vient confirmer l'inversion de tendance de long terme constatée en début d'été : les sorties de Pôle emploi ont été moins nombreuses sur la période septembre 2010-août 2011 que sur la période septembre 2009-août 2010. Les reprises d'emploi (21% des sorties ; -16,2%/août 10) et les entrées en stage (7% des sorties ; -9,8%/août 10) sont également en baisse.

#### Demandes d'emploi enregistrées et annulées au cours du mois de catégories A, B, C (Indre-et-Loire)

Source : DIRECCTE  
Unité : Nombre de demandes d'emploi de catégories A,B,C enregistrées et annulées au cours du mois (flux)



**DEMANDEURS D'EMPLOI** (regroupements en vigueur depuis mars 2009) :

**Catégories A, B, C** : demandeurs d'emploi inscrits à Pôle emploi et tenus de faire des actes positifs de recherche d'emploi. Les demandeurs d'emploi de **catégorie A** sont sans emploi, les demandeurs d'emploi de **catégorie B** ont exercé une activité réduite courte (de 78 heures ou moins au cours du mois), les demandeurs d'emploi de **catégorie C** ont exercé une activité réduite longue (de plus de 78 heures au cours du mois).

**OFFRES D'EMPLOI** :

**Catégorie A** : Offres d'emploi durable (CDI ou CDD de plus de 6 mois). **Catégorie B** : Offres d'emploi temporaire (CDD de 1 à 6 mois ou mission d'intérim de plus d'un mois). **Catégorie C** : Offres d'emploi occasionnel (CDD ou mission d'intérim de moins d'un mois).

## Emploi

### Marché de l'emploi incertain en fin d'été

(suite)

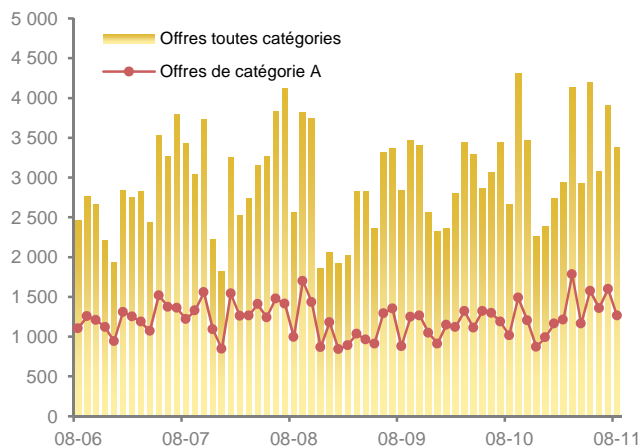
#### ► Offres d'emploi toujours nombreuses

3 383 offres d'emploi ont été déposées à Pôle emploi au cours du mois d'août 2011, soit beaucoup plus qu'en août 2010 (+26,3%). Le bilan sur 12 mois reste nettement positif (+11,3%). Seul bémol, les offres dites durables (cat. A), bien qu'en progression (+24%/août 10), restent minoritaires (37% des offres déposées en août 2011 contre 38,1% en août 2010 et 44% en juin 2011).

Par ailleurs, à la fin août, 6 239 offres d'emploi restaient insatisfaites (+51,6%/août 10), dont près de la moitié concernant des contrats durables (+61%/août 10).

#### Offres d'emploi déposées (Indre-et-Loire)

Source : DIRECCTE  
Unité : Nombre d'offres d'emploi déposées (flux)



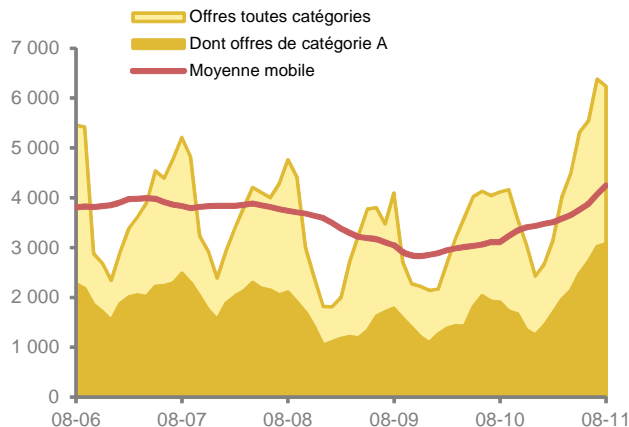
Offres déposées toutes catégories en août 2011 : 3 383  
Offres de catégories A : 37,4%  
Variation août 2011/août 2010 : +26,8%

#### ► Flux d'entrées dans les entreprises toujours en hausse

Les Déclarations Uniques d'Embauche déposées par les employeurs à l'URSSAF (hors intérim) témoignent de la dynamique des flux d'entrées dans les entreprises tourangelles, sans que l'on puisse en établir la nature ni la durée. 13 343 embauches directes ont été déclarées à l'URSSAF par les entreprises d'Indre et Loire (chiffres provisoires), soit des flux d'entrées qui restent nettement au dessus de ceux de 2010 (+7,1%/août 10 ; +5,7% sur les 8 premiers mois de 2011 par rapport à la même période de 2010).

#### Offres d'emploi non satisfaites en fin de mois (Indre-et-Loire)

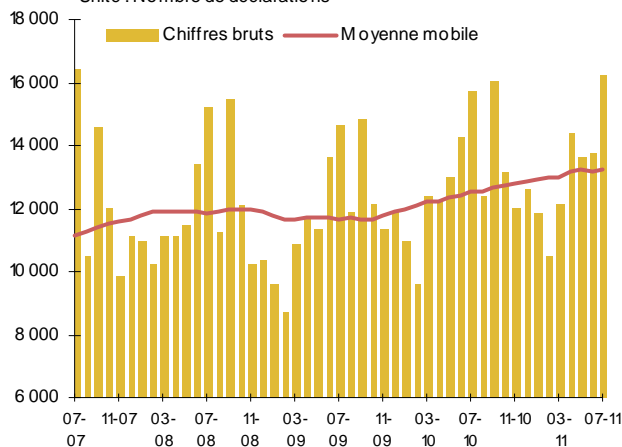
Source : DIRECCTE  
Unité : Offres d'emploi non satisfaites en fin de mois (stock)



Offres d'emploi non satisfaites au 31 août 2011 : 6 239  
Dont offres de catégories A : 3 077  
Variation août 2011/août 2010 : +51,6%

#### Déclarations Uniques d'Embauche hors intérim (chiffres définitifs jusqu'en mai 11 inclus)

Source : URSSAF  
Unité : Nombre de déclarations



En juillet 2011, le nombre de déclarations d'embauche hors intérim reçues par l'URSSAF a augmenté de +3,1% par rapport à juillet 2010

Laure Huguenin  
Achévé de rédiger le 19 octobre 2011

**DEMANDEURS D'EMPLOI** (regroupements en vigueur depuis mars 2009) :

**Catégories A, B, C** : demandeurs d'emploi inscrits à Pôle emploi et tenus de faire des actes positifs de recherche d'emploi. Les demandeurs d'emploi de **catégorie A** sont sans emploi, les demandeurs d'emploi de **catégorie B** ont exercé une activité réduite courte (de 78 heures ou moins au cours du mois), les demandeurs d'emploi de **catégorie C** ont exercé une activité réduite longue (de plus de 78 heures au cours du mois).

**OFFRES D'EMPLOI** :

**Catégorie A** : Offres d'emploi durable (CDI ou CDD de plus de 6 mois). **Catégorie B** : Offres d'emploi temporaire (CDD de 1 à 6 mois ou mission d'intérim de plus d'un mois). **Catégorie C** : Offres d'emploi occasionnel (CDD ou mission d'intérim de moins d'un mois).

## Activité touristique

### Un mois de septembre 2011 en demie teinte mais une saison 2011 correcte

Après un bon début d'année 2011, l'activité touristique en Indre et Loire marque le pas depuis août. La Touraine a bénéficié des événements du printemps dans les pays arabes qui, couplés à une excellente météo et au maintien à un niveau élevé des prix du carburant, ont renforcé le tourisme franco-français et celui des étrangers. Mais, la crise économique est toujours la toile de fond de ce cru 2011. Par exemple, la clientèle étrangère connaît un certain regain mais n'est pas revenue aux niveaux d'avant crise dans le département. Les flux de clientèles touristiques ont tout de même conservé de bons volumes avec des résultats corrects dans les hébergements et parfois de belles progressions dans les sites de visite et d'accueil.

#### ► Hôtellerie : baisse de fréquentation en septembre 2011

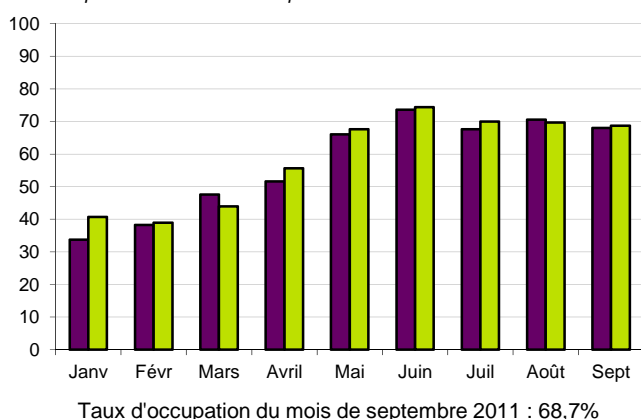
(En moyenne, le mois de septembre représente 10,6% des nuitées annuelles)

D'après les chiffres provisoires de l'INSEE pour le mois de septembre 2011, le taux d'occupation progresse (+0,7 point/sept 10) tandis que le nombre de nuitées recule de 2,3% (sept 10). Chaque chambre a donc été occupée par moins de personnes en septembre 2011. Les nuitées françaises sont en repli (-5,2%/sept 10) alors que celles des étrangers sont en hausse (+2,6%). Les nuitées des touristes d'affaires sont stables (+0,1%/sept 10) alors que celles des clientèles "loisirs" diminuent (-3,9%).

D'avril à septembre 2011, on note une légère avance des nuitées (+0,8%) par rapport à celles d'avril à septembre 2010.

#### Fréquentation des hôtels

Unité : Taux d'occupation en %  
Sources : Enquête hôtelière, INSEE/DGCIS/CRT  
Centre-Val de Loire  
Chiffres provisoires en août et septembre 2011



Depuis janvier, la légère progression des nuitées (+0,8%/janv-sept 10) résulte d'une meilleure fréquentation étrangère (+3,2%), les Français retrouvant à peine le niveau de nuitées de l'an dernier (-0,3%). Les clients "loisirs" ont soutenu l'activité en 2011 puisque leurs nuitées augmentent de 4,4% alors que celles des clients d'affaires baissent de 4,3%.

#### ► Gîtes ruraux : un excellent mois de septembre 2011

(En moyenne, le mois de septembre représente 7,1% des nuitées annuelles)

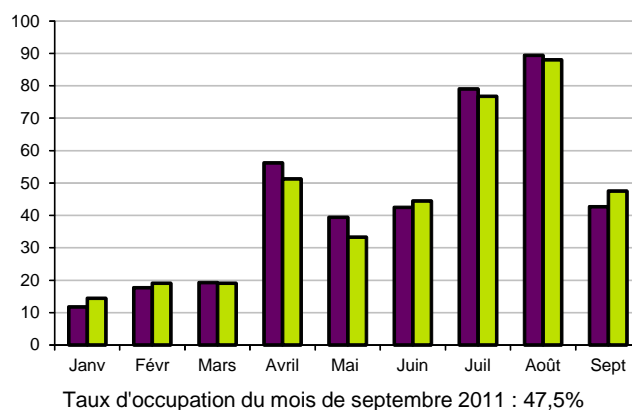
Le taux de remplissage des gîtes ruraux (Gîtes de France) en centrale de réservation n'a jamais été aussi élevé pour un mois de septembre : 47,5% en 2011 soit 4 à 5 points de plus que ce qui est généralement constaté. Le niveau des nuitées

est également très élevé et en progression de 14,5% par rapport à septembre 2010. Les nuitées françaises augmentent plus fortement (+19,4%/sept 10) que celles des étrangers (+5,6%/sept 10). La durée moyenne de séjour s'allonge légèrement : +0,5 jour pour les Français soit 6,2 jours en septembre 2011, +1 jour pour les étrangers soit 10,6 jours.

D'avril à septembre 2011, les nuitées sont inférieures de 1,7% à celles d'avril à septembre 2010.

#### Fréquentation des gîtes en centrale de réservation Gîtes de France

Unité : Taux de remplissage en %  
Source : Centrale de réservation des Gîtes de France



De janvier à septembre 2011, le nombre de nuitées diminue de 2% par rapport aux mois de janvier à septembre 2010. Compte tenu de leurs poids respectifs, l'augmentation de 4,9% des nuitées étrangères ne compense pas la diminution de 4% des nuitées françaises. La durée moyenne de séjour varie de 0,4 jour :

- ✓ à la baisse pour les Français (9 jours de janvier à septembre 2010 contre 8,6 jours en 2011),
- ✓ à la hausse pour les étrangers (8,8 jours de janvier à septembre 2010 contre 9,2 jours en 2011).

#### ► Hôtellerie de plein air : un mois de septembre correct

(En moyenne, le mois de septembre représente 7,3% des nuitées de mai à septembre)

La moitié des professionnels interrogés par téléphone par l'OE2T indique que la fréquentation de leur camping est meilleure en septembre 2011 qu'en septembre 2010. Ils sont 38% à constater un repli. C'est la fréquentation française qui per-

## Activité touristique

### Un mois de septembre 2011 en demie teinte mais une saison 2011 correcte

(suite)

met cette note positive puisque les nuitées de cette clientèle progressent alors que celles des étrangers diminuent.

De mai à septembre 2011, le nombre de nuitées dans les campings devrait être stable avec une progression des Français et un recul des étrangers. Les campings de moins de 100 emplacements ainsi que les campings en gestion privée et/ou 3 et 4 étoiles arborent de meilleurs résultats. Les Néerlandais, Britanniques et Allemands sont les clients étrangers les plus nombreux. Aucun d'entre eux ne devrait atteindre un niveau de nuitées supérieur à celui de la saison 2010.

#### ► Sites de visite : un peu moins d'entrées en septembre 2011

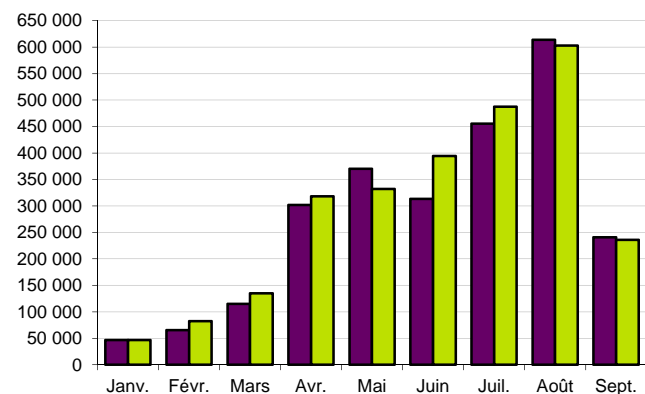
(En moyenne, le mois de septembre représente 10,9% des entrées annuelles)

En septembre 2011, les entrées dans les sites de visite sont inférieures de 2% à celles de septembre 2010. La fréquentation s'affaiblit de 1,3% par rapport à septembre 2010 dans les monuments et de 6,4% dans les musées. Seuls les autres sites réalisent un bon mois puisque leurs entrées augmentent de 2,7%.

D'avril à septembre 2011 et par rapport à avril à septembre 2010, la hausse des entrées est de 3,3%.

#### Monuments, musées et autres sites de visite en Touraine

Unité : Nombre d'entrées  
Sources : Sites de visite / Service des Monuments du Conseil général / Service Culturel de la ville de Tours / OE2T



A fin septembre 2011, les sites de visite conservent une avance intéressante sur leurs résultats de l'an dernier : +4,5%/janv-sept 10. L'amélioration est générale : +4,6% dans les monuments, +2,8% dans les musées et +5,6% dans les autres sites.

(Base d'observation : 45 sites répondant à l'enquête en 2010 et 2011)

#### ► OT 3\* et 4\* : légère progression des demandes aux guichets en septembre 2011

Les OT (Offices de Tourisme) 3 et 4 étoiles de Touraine sont Amboise, Azay le Rideau, Chinon, Langeais, Loches et Tours.

(En moyenne, le mois de septembre représente 12% des demandes annuelles aux guichets des OT 3\* et 4\*)

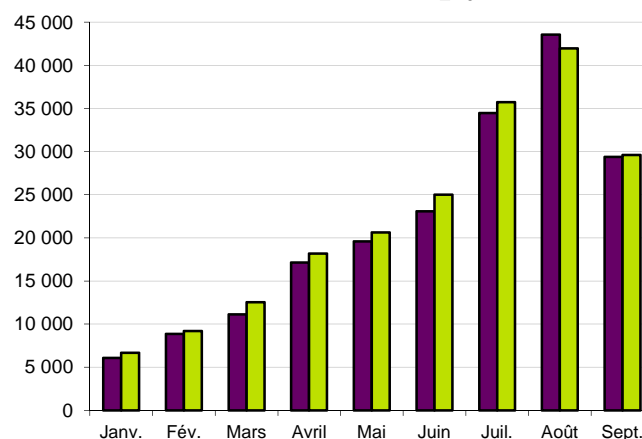
Les demandes dans les OT 3 et 4 étoiles de Touraine sont en légère hausse en septembre 2011 par rapport à septembre 2010 : +0,8%. En accueillant un peu plus de demandes françaises (+1,8%/sept 10) le léger repli des demandes étrangères (-0,6%/sept 10) est contenu. Les demandes étrangères les plus nombreuses en septembre 2011 proviennent de touristes originaires :

- ✓ de Grande Bretagne (3 840 demandes ; +0,7%/sept 10),
- ✓ des Etats Unis (1 630 demandes ; -3,3%),
- ✓ d'Espagne (1 760 demandes ; +4%).

Le nombre des demandes d'avril à septembre 2010 est dépassé par rapport à la même période de 2011 : +2,3%. On constate une augmentation dans les mêmes proportions du niveau des demandes françaises et étrangères.

#### Offices de tourisme 3\* et 4\* de Touraine

Unité : Nombre de demandes aux guichets  
Source : UDOTSI 37/CRT Centre/OTSI



Le bilan reste positif sur la période de janvier à septembre 2011 par rapport aux mois de janvier à septembre 2010 : 3,2% de demandes supplémentaires. Celles des Français augmentent de 3% et celles des étrangers, de 3,6%. Cinq nationalités étrangères dépassent les 5 000 demandes :

- ✓ les Britanniques (20 800 demandes ; -4,3%/janv-sept 10),
- ✓ les Américains (9 040 demandes ; +47%),
- ✓ les Espagnols (8 400 demandes ; -2,3%),
- ✓ les Japonais (5 510 demandes ; +10,3%),
- ✓ les Allemands (5 160 demandes ; +7,3%).

#### ► CA "individuels" de l'OT de Tours : un peu mieux en septembre 2011

3 secteurs de vente analysés : les chiffres d'affaires (CA) hôtels (hébergement sec), excursions et divers (souvenirs...).

(En moyenne, le mois de septembre représente 11,3% du CA annuel)

En septembre 2010, le CA "individuels" de l'OT de Tours gagne 2% par rapport au CA de septembre 2010. Le CA "excursions" fait un bon de 18%. Le CA "divers" régresse de 6%. Le CA "hôtels" continue de se dégrader : -23,5%/sept 10.

## Activité touristique

### Un mois de septembre 2011 en demie teinte mais une saison 2011 correcte

(suite)

Cette baisse ne reflète peut être pas un niveau d'activité : les clients passent de plus en plus par de grosses centrales de réservation qui cassent les prix et beaucoup d'hôteliers se sont équipés de système de réservation.

D'avril à septembre 2011, le CA est stable par rapport à celui d'avril à septembre 2010 : +0,4%.

De janvier à septembre 2011 le CA "individuels" de l'OT de Tours s'accroît légèrement : +0,9%/janv-sept 10. Le CA "hôtels", qui est celui qui pèse le moins dans le CA total, est le seul à chuter : -27,2%/janv-sept 10. Les CA "excursions" et "divers" augmentent respectivement de 13,3% et 3,8%.

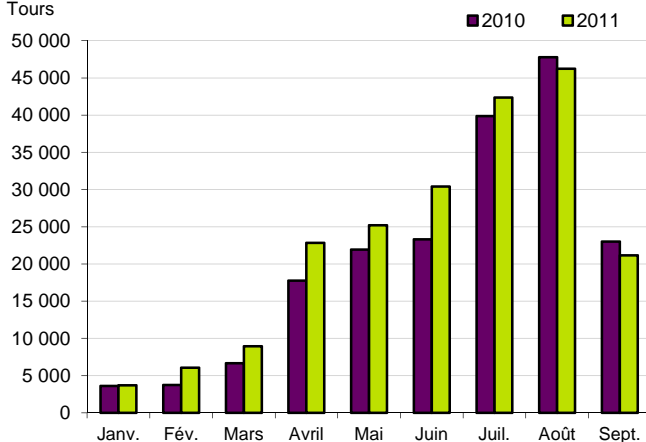
#### ► Itinéraire "Loire à vélo" : un repli du nombre de passages de vélos en septembre 2011

(En moyenne, le mois de septembre rassemble 10,7% du trafic annuel)

Avec la météo mitigée de la 1<sup>ère</sup> moitié du mois de septembre, les passages de vélos devant les compteurs touran-

#### Fréquentation de l'itinéraire "Loire à vélo"

Unité : Nombre de passages de vélos relevés sur les 4 compteurs installés en Indre et Loire à Candès St Martin, Montlouis sur Loire, Savonnières et Tours



geaux du parcours de la "Loire à vélo" sont moins nombreux : -8,1%/sept 10. Comme le mois dernier, le compteur de Tours est le seul à montrer des résultats en hausse : +8,7%. Les autres compteurs affichent des baisses : -18,6% à Savonnières, -10% à Candès St Martin ainsi qu'à Montlouis sur Loire.

D'avril à septembre 2011, le nombre de passages de vélos progresse de 8,4% par rapport à avril à septembre 2010.

En cumul depuis janvier 2011, le trafic de vélos sur le tracé s'accroît de 10,2% par rapport à celui de janvier à septembre 2010. Tous les compteurs enregistrent des hausses :

- ✓ +21,3% à Tours soit 57 360 passages cumulés,
- ✓ +11,6% à Montlouis sur Loire, 36 984 passages,
- ✓ +6,7% à Savonnières, 65 295 passages,
- ✓ +2,6% à Candès St Martin, 47 155 passages.

#### ► Aéroport Tours Val de Loire : moins de trafic en septembre 2011 car moins de sièges offerts

(En moyenne, le mois de septembre rassemble 10,3% du trafic annuel)

Le nombre de passagers à l'aéroport de Tours diminue de 10,6% entre les mois de septembre 2010 et 2011. Pourtant, la demande est restée tonique : elle s'est accrue avec l'offre et lorsque des baisses sont observées, elles sont souvent un peu mois fortes que les baisses liées à l'évolution du nombre de places offertes :

- ✓ liaisons avec Londres : -10,4% de passagers et -15% de sièges par rapport à septembre 2011,
- ✓ liaisons avec Porto : +64,3% en trafic, +62,5% en sièges,
- ✓ liaisons avec Marseille : -57% en trafic, -57% en sièges,
- ✓ liaisons avec Dublin : -70% en trafic, -75% en sièges,
- ✓ liaisons avec Figari : +4,8% pour un nombre de sièges offerts équivalent,
- ✓ charters : -26,4% de passagers avec une offre qui crée la demande sur ce type de vols.

D'avril à septembre 2011, le trafic passagers de l'aéroport est stable : +0,1% par rapport à la même période de 2010.

En cumul depuis janvier 2011, le trafic de l'aéroport progresse de 3,7% par rapport à celui de janvier à septembre 2010. Les évolutions pour chaque liaison sont les suivantes :

- ✓ ligne avec Londres : -2,9% en trafic pour un nombre de sièges offerts équivalent,
- ✓ ligne avec Porto : +51,8% en trafic et +50,6% en sièges,
- ✓ ligne avec Dublin : +3,1% en trafic et -8,2% en sièges,
- ✓ ligne avec Marseille : -39,8% en trafic et -44,1% en sièges,
- ✓ ligne avec Figari : -5,9% en trafic et -2,9% en sièges,
- ✓ charters : -22,3% en trafic sachant que c'est l'offre qui crée la demande sur ce type de vols.

#### ► Météo : un mois de contrastes...

Septembre 2011	Valeur du mois	Unité	Variation par rapport à l'année 2010	Ecart par rapport à la normale*
Température moyenne	18,3	degrés	+2,2	+2,1
Insolation	203	heures	-2%	21%
Hauteur des précipitations	52	mm	-38%	-7%
Nombre de jours avec précipitations (>1 mm)	8	jours	+1	0

\* Moyenne du mois courant des 30 dernières années

Le ressenti du mois de septembre 2011 ne peut s'exprimer à travers les moyennes du tableau ci-dessus :

- ✓ les précipitations, parfois fortes se concentrent du 1<sup>er</sup> au 19 septembre,
- ✓ les températures deviennent plus fraîches à partir du 10 septembre et ne remontent qu'après le 23 septembre. C'est à partir de cette date que des conditions météorologiques dignes d'un mois d'août s'installent.

**Christophe Bordier**

Achevé de rédiger le 21 octobre 2011