

Edito

Les premiers signes de ralentissement apparaissent

Dans un contexte économique préoccupant, la Touraine tire pour l'instant son épingle du jeu. L'indicateur global d'activité, le montant total de TVA collectée durant les neuf premiers mois de l'année sur le département a augmenté de 7,3% par rapport à 2010. L'économie de l'Indre-et-Loire, très tertiaire, est peu spécialisée dans les secteurs les plus frappés par la crise. Elle profite non seulement de pertes moins marquées dans l'industrie, mais aussi d'une stabilité du commerce et d'un renforcement des activités financières et d'assurance. Le tableau de bord des entreprises montre un maintien de l'activité avec toutefois les premiers signes d'une dégradation. Le recours à l'intérim stagne, la production et les investissements sont de bon niveau mais les chefs d'entreprise sont inquiets pour l'avenir et, par prudence, réactivent le chômage partiel. Les défaillances d'entreprises ont été moins nombreuses en octobre et les créations retrouvent du tonus. Les ventes à l'exportation sont en baisse au 3^e trimestre. La consommation des ménages reste dans les tendances précédentes, marquée par la prudence. La modération s'exprime dans les dépenses courantes et le commerce indépendant peine. Le marché automobile et celui de l'immobilier sont encore de bonne tenue. Le recours aux crédits de court terme augmente, comme le taux d'épargne des ménages. Le mois d'octobre a été excellent pour le tourisme et le bilan de l'année 2011 devrait être un bon cru. Le marché de l'emploi se dégrade en septembre avec un nombre de demandeurs, toutes catégories, en hausse de 4,3% par rapport à septembre 2010.

Tendances	Entreprises		Consommation		Emploi
	Niveau d'activité	Investissement	Dépenses courantes	Logement	
Résultats	→	→	→	↑	↓
Prévisions	→	→	↑	↑	↓

► Pour l'heure, l'activité des entreprises se maintient

Les indicateurs du 3^e trimestre et du mois d'octobre confirment la bonne tenue de l'activité des entreprises mais révèlent les premiers signes tangibles des dégradations à venir. En effet, les chiffres d'affaires, la production, les crédits des entreprises et les investissements en cours montrent que l'activité n'a pas fléchi. Pourtant, les exportations sont en recul, et les industriels anticipent une baisse des commandes à venir. Le recours au chômage partiel à titre de précaution fait sa réapparition et les intentions d'embauche sont différées. Les jugements de liquidations se stabilisent et la création d'entreprise a retrouvé du tonus.

En savoir plus : [Activité des entreprises](#)

► Consommation des ménages : le contexte incite à la prudence

Les premières tendances de l'automne sont dans l'ensemble positives malgré le contexte fortement anxigène. Le comportement de prudence des ménages reste en toile de fond. Le commerce indépendant enregistre des résultats mitigés et les dépenses se réduisent à l'essentiel. L'endettement de court terme retrouve du tonus et l'épargne augmente. Le marché de l'automobile montre un dynamisme inespéré. En parallèle, bénéficiant d'une conjonction de facteurs favorables (valeur refuge, taux de crédits encore faibles, prêts à taux réduit, changements de règles en 2012) celui de l'habitat s'intensifie, de façon très marquée dans l'ancien.

En savoir plus : [Consommation](#)

► Une rentrée délicate sur le marché du travail

Malgré une stabilisation des chiffres par rapport au mois d'août, la demande d'emploi en Indre et Loire reste à un niveau très élevé à la fin septembre et se situe au-dessus de celui de la rentrée 2010. Toutes catégories ABC confondues, l'Indre et Loire connaît en septembre un rythme de hausse du chômage (+4,3%/sept. 2010) équivalent à ceux constatés en région Centre (+4%) et en France (+4,3%). Les flux d'entrées et de sorties de Pôle emploi sont très dynamiques, mais toujours défavorables (plus d'entrées que de sorties). Les fins de contrats saisonniers motivent plus du tiers des inscriptions, alors même que les demandes annulées marquent le

pas. Le modèle de prévision OE2T- ESCEM (Etienne Bosia) maintient ses perspectives de dégradation du marché du travail au moins jusqu'à la fin de l'année 2011. Dans ce contexte délicat, les opportunités de retour à l'emploi ne sont pourtant pas taries : les Déclarations Uniques d'Embauche progressent et les offres d'emploi déposées à Pôle emploi de la part des entreprises tourangelles sont toujours nombreuses, avec cependant une majorité de contrats de courte durée.

En savoir plus : [Emploi](#)

► Un excellent mois d'octobre et un cru 2011 positif pour le tourisme en Touraine

Bon nombre d'indicateurs de l'activité touristique du mois d'octobre 2011 bénéficient d'évolutions de fréquentation à deux chiffres. Ces hausses marquées ne sont pas sans rappeler celles que la Touraine a connues ce début d'année. Si les événements dans certains pays méditerranéens pouvaient expliquer les hausses de printemps, il est plus complexe d'analyser celles d'octobre qui ne peuvent être uniquement liées à une météo agréable. Sauf incident majeur, l'année 2011 devrait se solder par une fréquentation stable dans les hébergements (hôtels, campings et gîtes ruraux) et par une augmentation des flux dans les sites et lieux de visite et d'accueil.

En savoir plus : [Activité touristique](#)

Au niveau régional, la Banque de France enregistre en octobre une progression modérée de l'activité industrielle et un ralentissement dans les services marchands. Pour le bâtiment et les travaux publics l'activité s'est améliorée par rapport à 2010 et malgré un léger ralentissement observé en octobre, l'activité devrait augmenter au 4^e trimestre 2011.

Au niveau national et international, l'INSEE constate le grippe de la reprise dans sa note de conjoncture d'octobre. Depuis le 2^e trimestre 2011, l'activité n'a que faiblement progressé en France comme dans tous les pays avancés. Prises dans les turbu-

Edito

Les premiers signes de ralentissement apparaissent

lences financières, les économies avancées croîtraient faiblement d'ici la fin de l'année et l'activité stagnerait dans la zone euro.

En France, l'activité serait peu dynamique au 4^e trimestre avec un ralentissement des créations d'emploi. Malgré des gains modérés de pouvoir d'achat, la consommation des ménages rebondirait au second semestre. Dans les entreprises, l'investissement ralentirait d'ici la fin de l'année et la contribution du commerce extérieur à la croissance serait légèrement négative. Ces prévisions sont sujettes à divers aléas pouvant se conjuguer : conséquences des turbulences financières, recul du prix du pétrole, dynamisme des économies émergentes. La croissance du PIB en France serait de 0,3 % au 3^e trimestre, puis de 0,0 % au 4^e trimestre 2011.

Jean-Marc Defrasne

Achévé de rédiger le 1er décembre 2011

A consulter :

Site COE-Rexecode : www.coe-rexecode.fr

Site BNP Paribas : www.Economic-research.bnpparibas.com

Site INSEE : www.insee.fr

Site banque de France : www.banque-france.fr/fr/statistiques/economie/economie-conjoncture/tendances_regionales/centre.htm

Site Eurostat : www.epp.eurostat.ec.europa.eu/portal/page/portal/eurostat/home

Site OCDE : www.oecd.org

Site Oséo : www.oseo.fr

Activité des entreprises

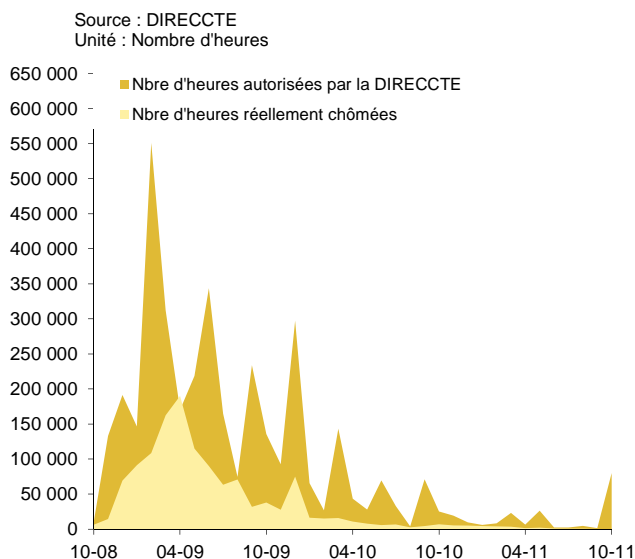
Pour l'heure, l'activité se maintient

Les indicateurs du 3^e trimestre et du mois d'octobre confirment la bonne tenue de l'activité des entreprises mais révèlent les premiers signes tangibles des dégradations à venir. En effet, les chiffres d'affaires, la production, les crédits des entreprises et les investissements en cours montrent que l'activité n'a pas fléchi. Pourtant, les exportations sont en recul, et les industriels anticipent une baisse des commandes à venir. Le recours au chômage partiel à titre de précaution fait sa réapparition et les intentions d'embauche sont différées. Les jugements de liquidations se stabilisent et la création d'entreprise a retrouvé du tonus.

► Le chômage partiel reflète l'inquiétude des entreprises

La réapparition du recours au chômage partiel confirme les résultats de l'enquête industrie⁽¹⁾ du 3^e trimestre 2011. En effet, 80 012 heures de chômage partiel autorisées ont été demandées en octobre 2011 pour 1 585 en septembre⁽²⁾. Il faut remonter au premier semestre 2009, alors que les entreprises subissaient de plein fouet les effets de la crise, pour retrouver de tels volumes. Si ce niveau est à relativiser (car les heures réellement chômées sont très inférieures au volume demandé), c'est un indicateur qui montre à quel point les chefs d'entreprise sont inquiets quant à l'évolution des affaires sur le court terme.

Chômage partiel



En octobre 2011, le nombre d'heures autorisées a augmenté de +215,8% par rapport à octobre 2010, en passant à 80 012 heures

(1) Sondage Express Industrie OE2T - 3^e trimestre 2011

(2) Les chiffres sont provisoires sur une période de 2 mois pour les heures autorisées et de plus de 6 mois pour les heures effectuées.

► Le Travail temporaire stagne

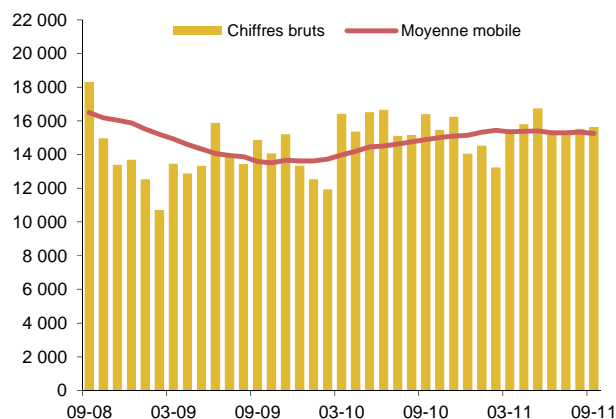
15 635 contrats ont été signés en septembre par les agences d'intérim d'Indre et Loire, soit 4,6% de moins qu'en septembre 2010. Cet indicateur est très réactif sur le court terme et témoigne d'un manque de dynamisme de l'activité des entreprises. En cumul annuel, la progression n'est que de

0,92% et depuis le mois de février, on constate une lente érosion de la dynamique pour constater une stagnation.

Travail temporaire

(chiffres définitifs jusqu'en juillet 2011 inclus)

Source : URSSAF
Unité : Nombre de déclarations



En septembre 2011, le nombre de déclarations de travail temporaire reçues par l'URSSAF a diminué de -4,6% par rapport à septembre 2010

► L'activité industrielle du 3^e trimestre 2011 se maintient à un meilleur niveau que prévu

Pour le 3^e trimestre 2011, l'activité industrielle tourangelle se maintient à un bon niveau par rapport au contexte de crise. 54% des industriels tourangeaux interrogés fin septembre⁽³⁾ ont témoigné d'une augmentation de la production et 47% réalisent des investissements. Les inquiétudes se ressentent à travers le manque de visibilité exprimé sur les carnets de commandes mais elles sont encore sans réelles conséquences sur l'emploi qui se stabilise.

Les prévisions pour le 4^e trimestre, qui restent très prudentes, sont toujours bien orientées dans l'ensemble.

(3) Sondage Express Industrie OE2T - 3^e trimestre 2011

► Le Chiffre d'affaires des entreprises au 3^e trimestre 2011

En cumul sur les trois premiers trimestres de l'année, le chiffre d'affaire des entreprises qui ont leur siège social en Indre et Loire est en hausse de 4,7% par rapport aux trois premiers trimestres de 2010. Cette progression est surtout marquée pour les deux premiers trimestres de l'année. Le 3^e trimestre 2011 ne progresse en effet que 0,2% par rapport au 3^e trimestre 2010.

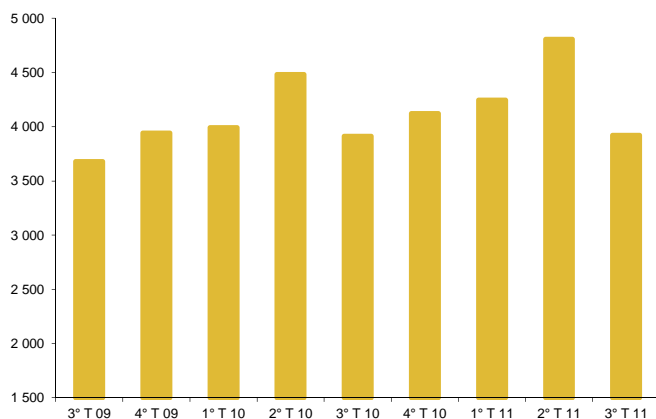
Activité des entreprises

Pour l'heure, l'activité se maintient

(suite)

Chiffre d'affaires des entreprises (Tous régimes)

Source : Direction des Services Fiscaux
Unité : Millions d'euros

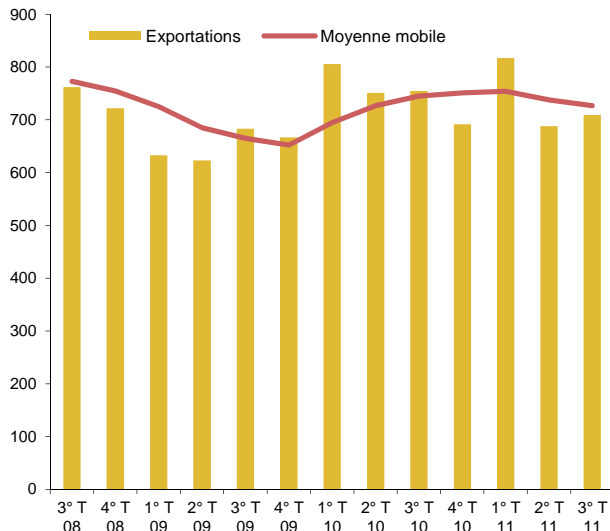


► Le Commerce extérieur poursuit son ralentissement au 3^e trimestre 2011

Avec 709 millions d'euros comptabilisés au 3^e trimestre, les exportations tourangelles confirment une dégradation des échanges. En cumul sur les trois premiers trimestres, l'année 2011 se place en recul de 4,2% sur une excellente année 2010. Le niveau est moyen en comparaison des années pré-

Montant trimestriel des exportations

Source : Direction Régionale des Douanes
Unité : Millions d'euros



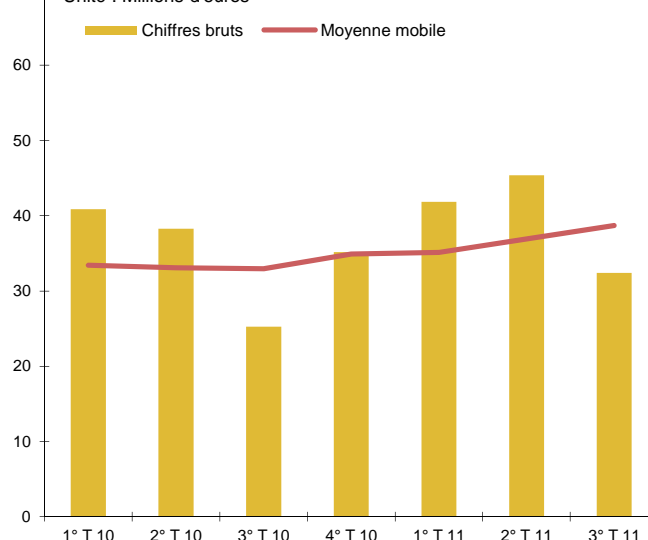
cédentes en millions d'euros (2 214 en 2011, 2 312 en 2010, 2 299 en 2008, 2 168 en 2007).

Cette tendance est nettement moins bonne que les chiffres régionaux (en progression de 11,3% sur les 3 premiers trimestres) et le solde de la balance commerciale est négatif de 271 millions d'euros en Indre et Loire depuis le début de l'année.

► Les investissements d'entreprise poursuivent leur progression au 3^e trimestre 2011

Investissement des entreprises : TVA déductible sur immobilisations

Source : Direction des Services Fiscaux
Unité : Millions d'euros



En Indre et Loire, tous secteurs confondus, 47% des industriels interrogés en septembre⁽¹⁾ ont déclaré avoir des dépenses d'équipement en cours, soit 5% de moins qu'en juin. Les prévisions des industriels pour les derniers mois de 2011 sont prudentes et se situeraient à 40%. C'est dans le secteur des biens d'équipement que les investissements en cours et prévus sont les meilleurs.

Cette tendance se confirme par une augmentation de 14,5% de la TVA déductible sur les immobilisations sur les trois premiers trimestres de l'année par rapport à la même période de l'année 2010.

(1) Sondage Express Industrie OE2T - 3^e trimestre 2011

► Les crédits aux entreprises augmentent

Le taux de croissance des encours de crédits⁽²⁾ des entreprises, tous types confondus, dans les banques tourangelles ont augmenté de 8,84% entre septembre 2010 et septembre 2011. Ce taux montre une progression régulière après un léger ralentissement observé en avril 2011(+6,55%) et une activité dynamique des entreprises.

(2) Montant en valeur établi à une date t du stock des crédits (tous types de crédits confondus) détenus par les banques tourangelles.

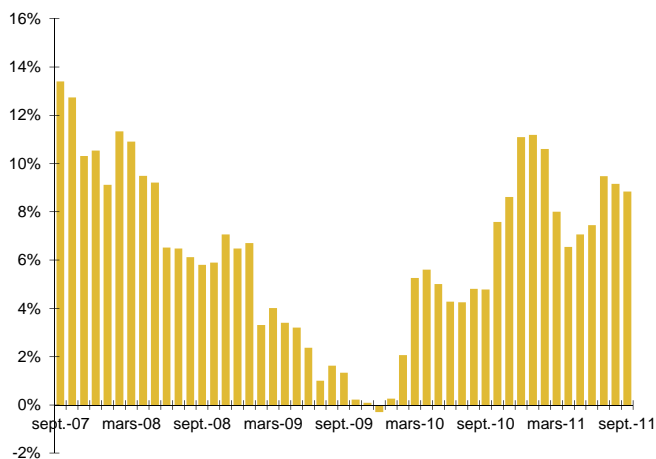
Activité des entreprises

Pour l'heure, l'activité se maintient

(suite)

Crédits aux entreprises

Source : Banque de France
Unité : % d'évolution par rapport au même mois de l'année précédente



En septembre 2011, les crédits d'entreprise sont en hausse de +8,8% par rapport à septembre 2010

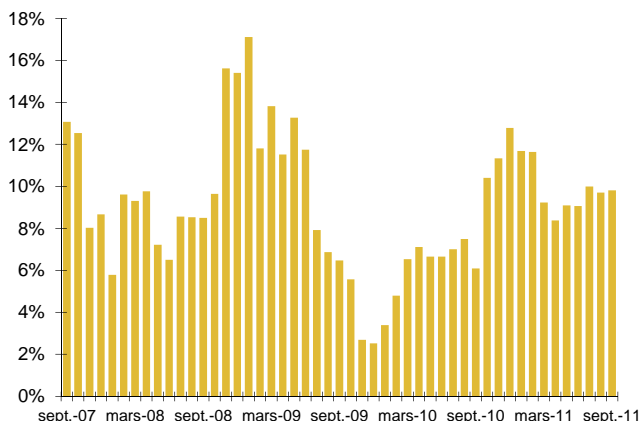
Les encours de crédits d'équipement aux entreprises

En septembre, le taux d'évolution des crédits d'équipement⁽¹⁾ est en hausse de 9,8% par rapport à septembre 2010. Depuis un an, la dynamique s'inscrit dans une progression régulière, la moyenne mobile progressant de 5,55% en septembre 2010 à 10,26% en septembre 2011.

(1) Montant en valeur établi à une date *t* du stock des crédits détenus par les banques tourangelles sur leur clientèle d'entreprises.

Crédits d'équipement* des entreprises

Source : Banque de France
Unité : % d'évolution par rapport au même mois de l'année précédente



En septembre 2011, les crédits d'équipement sont en hausse de +9,8% par rapport à septembre 2010

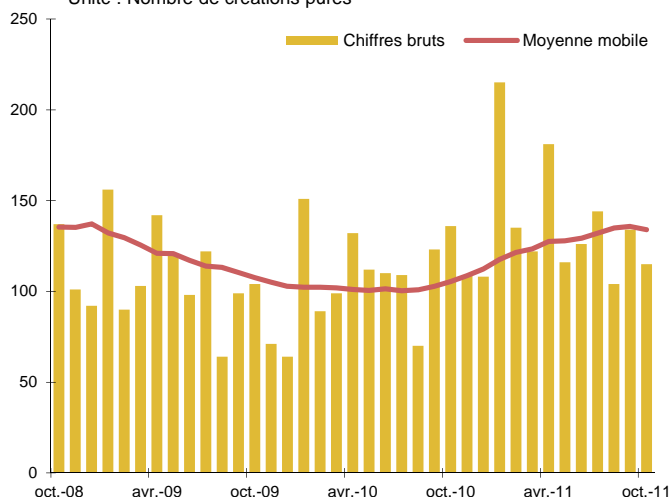
* Les crédits d'équipement comprennent les crédits d'investissement ainsi que d'autres opérations (LBO et financements de rachat de fonds).

Les créations d'entreprises sont en progression

Le Répertoire des Métiers d'Indre et Loire a enregistré 108 immatriculations en octobre, soit 25,6% de plus qu'en octobre 2010. Les radiations ont été également plus nombreuses (75 au lieu de 69 en octobre 2010). En cumul annuel sur 10 mois, les immatriculations au Répertoire des Métiers augmentent de 22,2% et les radiations de 16,6%. Le solde reste positif (+352). Depuis janvier 2011, 393 créations sous statut auto-entrepreneurs ont été enregistrées et 201 radiations.

Créations pures* d'établissements déclarés au Registre du Commerce et des Sociétés (chiffres définitifs jusqu'en juin 2011 inclus)

Source : OE2T - Fichier consulaire de la CCI de Touraine
Unité : Nombre de créations pures



* Une création pure correspond à la 1^{ère} inscription d'un établissement au RCS d'Indre et Loire (hors auto-entreprise).

Depuis janvier 2011, les mouvements mensuels de création « pures »⁽²⁾ auprès du Registre du Commerce et des Sociétés marquent une hausse comparés à 2010. Sur 10 mois, la progression est de 23,3% (soit 261 créations en plus).

(2) 1^{ère} inscription d'un établissement (siège ou établissement secondaire) au RCS d'Indre et Loire.

Les défaillances d'entreprise enregistrent une légère dégradation

27 liquidations judiciaires ont concerné des entreprises tourangelles au cours du mois d'octobre soit 10% de moins qu'en octobre 2010. En cumul sur les dix premiers mois de l'année, 351 entreprises ont été touchées contre 341 en 2010. Le nombre d'emplois concernés a été légèrement plus important (1 159 salariés en cumul annuel contre 1127 l'année précédente pour la même période). La situation est assez similaire à l'an dernier et fait suite aux nombreuses ouvertures en redressement judiciaire intervenues depuis les effets ressentis de la crise. Les plans de continuation confirment la fiabilité des PME qui ont été mises en difficulté. Depuis le début de l'année, les nouvelles mises en redresse-

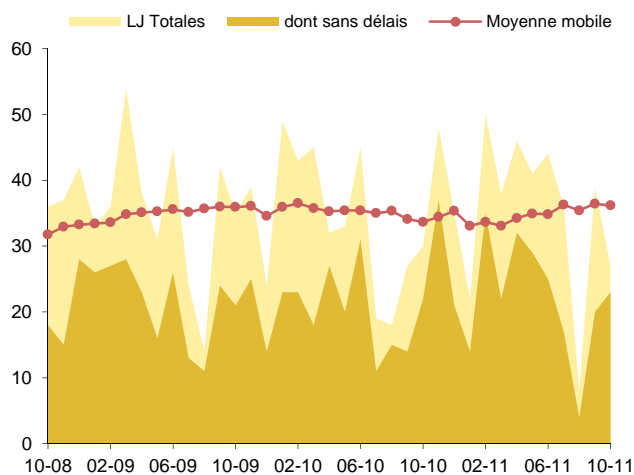
Activité des entreprises

Pour l'heure, l'activité se maintient

(suite)

Liquidations judiciaires totales dont sans délai

Source : Tribunal de Commerce
Unité : Nombre de jugements



27 liquidations judiciaires en septembre 2011 sur 4 séances dont 23 sans délai.

ment sont de même volume mais concernent plus d'emplois que l'an dernier (1 143 en octobre 2011 pour 834 emplois en octobre 2010). Elles concernent en octobre 8 entreprises pour 32 salariés.

Jean-Marc Defrasne

Achévé de rédiger le 1er décembre 2011

Consommation

Le contexte incite à la prudence

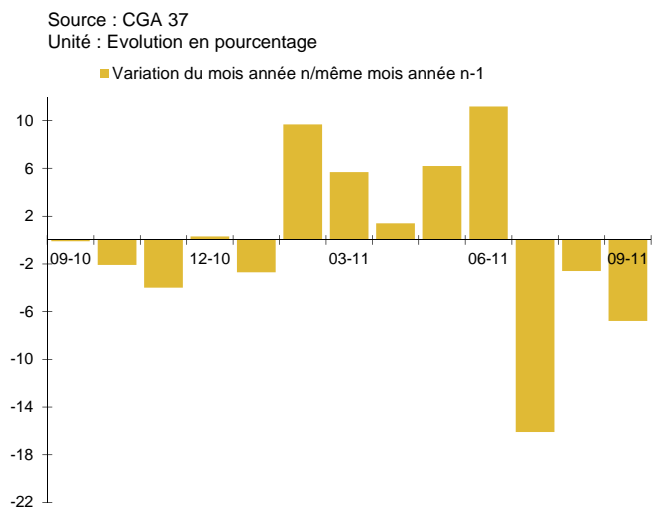
Les premières tendances de l'automne sont dans l'ensemble positives malgré le contexte fortement anxio-gène. Le comportement de prudence des ménages reste en toile de fond. Le commerce indépendant enregistre des résultats mitigés et les dépenses se réduisent à l'essentiel. L'endettement de court terme retrouve du tonus et l'épargne augmente. Le marché de l'automobile montre un dynamisme inespéré. En parallèle, bénéficiant d'une conjonction de facteurs favorables (valeur refuge, taux de crédits encore faibles, prêts à taux réduit, changements de règles en 2012) celui de l'habitat s'intensifie, de façon très marquée dans l'ancien.

► Le commerce indépendant spécialisé peine

Les activités commerciales du commerce indépendant peinent à retrouver du dynamisme dans le contexte ambiant. En effet, selon l'enquête du Centre de Gestion Agréé 37, le **commerce alimentaire** a enregistré une baisse de ses ventes en valeur de 0,8% en septembre 2011 comparé à un mois de septembre 2010 déjà très modéré. Sur les neuf premiers mois de l'année, le secteur affiche une légère progression de 0,6% en raison d'une activité restée irrégulière d'un mois sur l'autre.

Chiffre d'affaires du commerce Équipement de la personne

(chiffres définitifs jusqu'en août 2010 inclus)



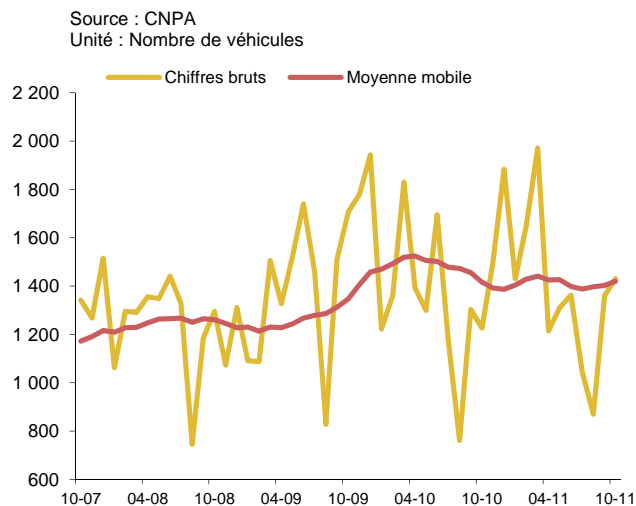
En septembre 2011, le chiffre d'affaires du commerce en équipement de la personne a diminué de -6,8% par rapport septembre 2010

Dans le secteur de l'**équipement de la personne**, les ventes ont baissé de 6,8% comparées à septembre 2010. En cumul sur neuf mois, le secteur progresse toutefois de 2,4% par rapport à 2010 grâce aux bons résultats du premier semestre. Les ventes chez les spécialistes de la **beauté et de l'esthétique** ont progressé de 5,1% comparées à septembre 2010. En cumul annuel, le secteur enregistre une hausse de 1,1% par rapport à 2010. Les ventes des spécialistes de la **santé** affichent de piètres résultats, elles ont diminué de 0,9% en septembre et progressé de 0,1% depuis le début de l'année.

► Le marché automobile se maintient

Le cumul annuel des immatriculations de véhicules neufs est en progression de presque 3% par rapport à l'année 2010.

Immatriculations de véhicules neufs



Les immatriculations de véhicules neufs en octobre 2011 par rapport à octobre 2010 sont en augmentation de +16,6%

1 431 immatriculations ont été enregistrées en octobre 2011 contre 1 227 en octobre 2010, soit une hausse de 16,6%. Ces chiffres montrent que le marché automobile en Indre et Loire se maintient à un bon niveau par rapport à une année 2010 pourtant dopée par les primes incitatives et très au-dessus des moyennes enregistrées avant la crise. En cumul sur les dix premiers mois de l'année, les ventes s'élèvent à 13 653 en octobre 2011 contre 13 265 en octobre 2010, soit une progression de près de 3% par rapport à 2010. Au niveau régional, le marché affiche également son maintien : +2,4% en octobre 2011 comparé à octobre 2010, et une hausse sur 10 mois qui est encore de 0,43%.

► Le recours aux crédits de trésorerie continue sa progression malgré le contexte de crise

Avec une évolution de 3,2% entre septembre 2010 et septembre 2011, le taux de croissance des encours de crédits de trésorerie⁽¹⁾ des particuliers dans les banques tourangelles progresse toujours. Cette tendance ne traduit pas d'excès de

Consommation

Le contexte incite à la prudence

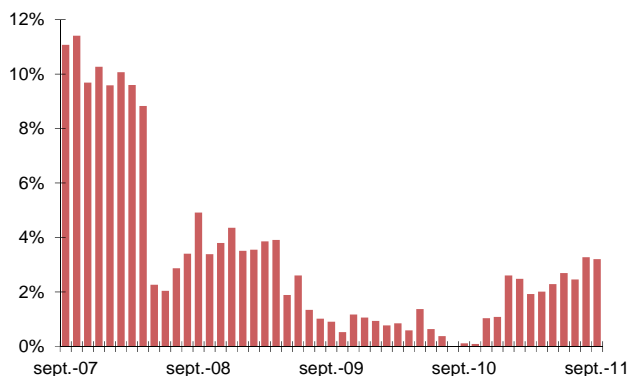
(suite)

prudence dans le comportement des ménages, dans un contexte conjoncturel pourtant inquiétant.

(1) Montant en valeur établi à une date *t* du stock des crédits détenus par les banques tourangelles sur leur clientèle de particuliers.

Crédits de trésorerie des ménages

Source : Banque de France
Unité : % d'évolution par rapport au même mois de l'année précédente



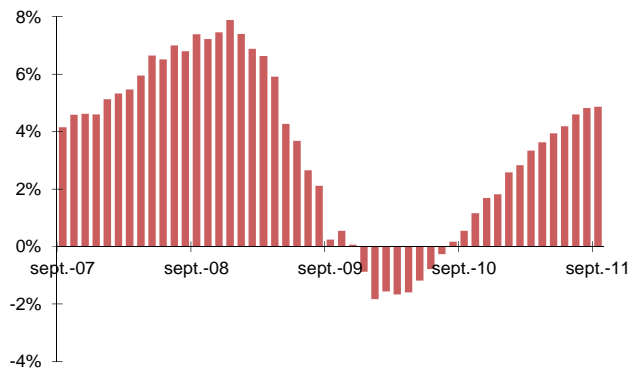
En septembre 2011, le montant des crédits de trésorerie accordé aux ménages a progressé de +3,2% par rapport à septembre 2010

L'épargne bancaire bénéficie du contexte

Le stock d'épargne des particuliers dans les banques tourangelles augmente toujours. C'est un placement plébiscité en cette période de trouble des marchés financiers. Les encours ont gagné 4,86% entre septembre 2010 et septembre 2011.

Evolution de l'Épargne des ménages

Source : Banque de France
Unité : % d'évolution par rapport au même mois de l'année précédente



En septembre 2011, l'épargne des ménages a progressé de +4,9% par rapport à septembre 2010

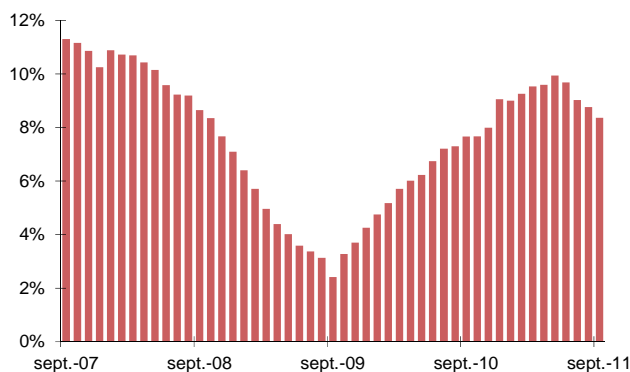
Le recours au crédit à l'habitat progresse toujours

Les encours de crédits à l'habitat⁽²⁾ des particuliers dans les banques tourangelles ont augmenté de 8,37% entre septembre 2010 et septembre 2011, soit 0,4 point de moins que sur la période août 2010-août 2011. Cet indicateur anticipe et accompagne le dynamisme des marchés du logement. Les crédits à taux zéro sont particulièrement dynamiques, avec une hausse des encours de près de 21% en septembre 2011 par rapport à septembre 2010.

(2) Montant en valeur établi à une date *t* du stock des crédits détenus par les banques tourangelles sur leur clientèle de particuliers.

Crédits à l'habitat des ménages

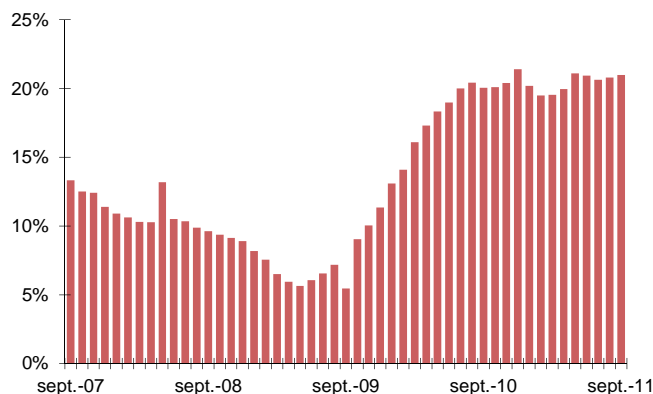
Source : Banque de France
Unité : % d'évolution par rapport au même mois de l'année précédente



En septembre 2011, le montant des crédits à l'habitat accordé aux ménages a progressé de +8,4% par rapport à septembre 2010

Crédits à l'habitat des ménages à taux 0%

Source : Banque de France
Unité : % d'évolution par rapport au même mois de l'année précédente



En septembre 2011, le montant des crédits à 0% accordé aux ménages a progressé de +21% par rapport à septembre 2010

Consommation

Le contexte incite à la prudence

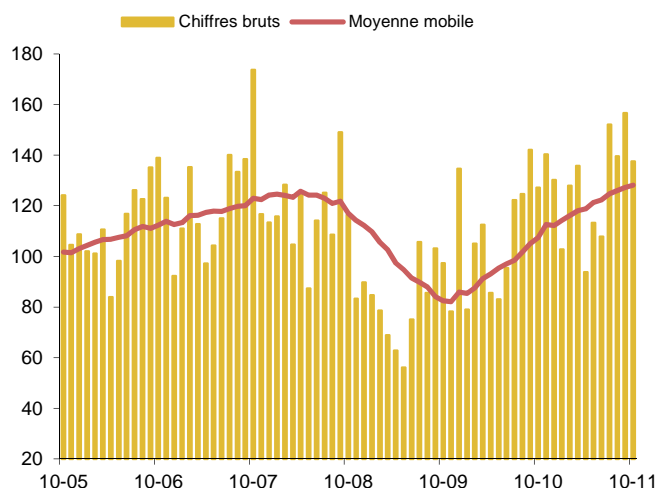
(suite)

► Le marché du logement ancien

En référence à l'année 2010 déjà faste, les transactions en immobilier ancien enregistrent des hausses toujours marquées. Le mois d'octobre 2011, qui reflète les décisions d'achat du printemps, affiche une hausse de 8,1%. Sur 10 mois, le marché est en hausse de 17,7% par rapport à 2010 avec toutefois un léger ralentissement de la dynamique au 3^e

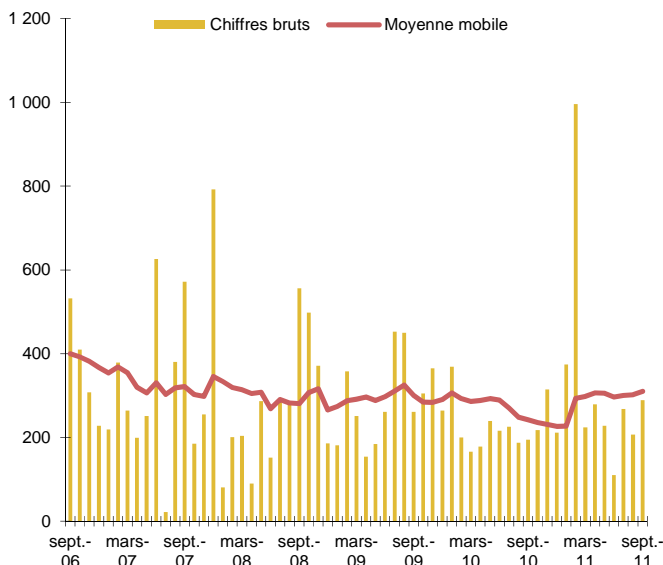
Marché de l'immobilier ancien (Habitat et professionnel)

Source : Direction départementale des Services Fiscaux
Unité : Montant mensuel des transactions en millions d'euros



Construction neuve : logements commencés

Source : DRE Centre - SITADEL II
Unité : Nombre de logements commencés



trimestre. L'année 2011 devrait se terminer avec un rebond de l'ordre de 20%, et dépasser les niveaux de 2006-2007. Les taux encore bas, les modifications de lois (plus value et défiscalisation) prévue en 2012 et l'engouement pour cette valeur refuge en période de crise expliquent cette embellie qui pourrait encore s'accélérer avant la fin de l'année.

► Le marché du neuf se porte mieux

Avec 151 logements individuels mis en chantier, le mois de septembre enregistre une baisse de 3,8% par rapport à septembre 2010. Le marché se porte pourtant bien et l'année 2011 enregistre en cumul annuel une hausse de 45,7% sur les neuf premiers mois avec 1 761 logements en 2011 contre 1 208 en 2010. Dans l'ensemble de la région Centre, la progression est moindre avec 11,4% sur la même période. Par nature très irrégulier, le marché collectif se porte également bien avec 138 mises en chantier en septembre 2011 contre 38 en septembre 2010. En cumul annuel sur neuf mois, les mises en chantier ont progressé de 58% comparées à 2010. Le marché régional a suivi les mêmes tendances, avec un mois de septembre faible (265 mises en chantier) et une progression sur neuf mois qui s'accroît (+38%). A ce jour, la comparaison du cumul du nombre de permis de construire autorisés par rapport à 2010 (+4,25%) montre que l'amélioration se poursuivra dans le collectif (+31,7%) avec un ralentissement dans l'individuel (-7,7%).

Jean-Marc Defrasne

Achevé de rédiger le 30 novembre 2011

Emploi

Une rentrée délicate sur le marché du travail

Malgré une stabilisation des chiffres par rapport au mois d'août, la demande d'emploi en Indre et Loire reste à un niveau très élevé à la fin septembre et se situe au-dessus de celui de la rentrée 2010. Toutes catégories ABC confondues, l'Indre et Loire connaît en septembre un rythme de hausse du chômage (+4,3%/sept. 2010) équivalent à ceux constatés en région Centre (+4%) et en France (+4,3%). Les flux d'entrées et de sorties de Pôle emploi sont très dynamiques, mais toujours défavorables (plus d'entrées que de sorties). Les fins de contrats saisonniers motivent plus du tiers des inscriptions, alors même que les demandes annulées marquent le pas. Le modèle de prévision OE2T- ESCEM (Etienne Bosia) maintient ses perspectives de dégradation du marché du travail au moins jusqu'à la fin de l'année 2011. Dans ce contexte délicat, les opportunités de retour à l'emploi ne sont pourtant pas taries : les Déclarations Uniques d'Embauche progressent et les offres d'emploi déposées à Pôle emploi de la part des entreprises tourangelles sont toujours nombreuses, avec cependant une majorité de contrats de courte durée.

Taux de chômage au 2^e trimestre 2011

Indre et Loire : 7,8%

Région Centre : 8,3% - France métropolitaine : 9,1%

Source DIRECCTE - Nouvelle série harmonisée entre le BIT et la DIRECCTE. Comme le recommande le rapport conjoint de l'IGF et de l'Igas sur les méthodes statistiques d'estimation du chômage rendu public le 24 septembre 2007, l'Insee, en accord avec la Dares et l'ANPE (Pôle emploi), a décidé d'arrêter la publication d'estimations mensuelles du taux de chômage au sens du BIT.

► La hausse annuelle se confirme

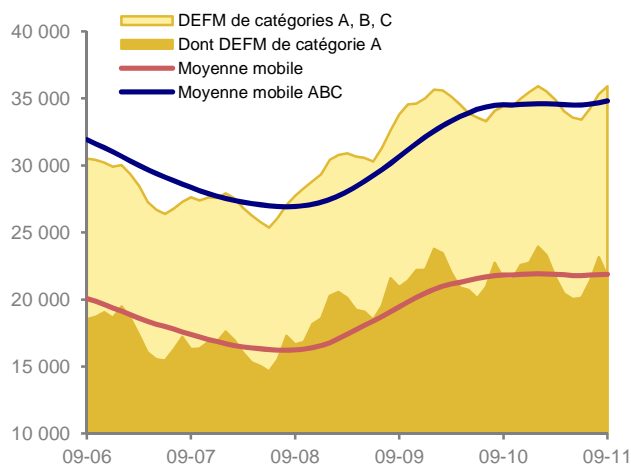
A la fin septembre 2011, 35 900 personnes (cat. ABC en données brutes) étaient inscrites à Pôle emploi, soit une progression de 4,3% par rapport à la rentrée 2010 qui s'accélère et s'inscrit dorénavant dans le rythme d'augmentation du chômage constaté en France (+4,3%) et en région Centre (+4%). Parmi elles, 31 718 (60,5%) n'avaient exercé aucune activité au cours du mois de septembre (cat. A). Cette catégorie connaît une quasi-stabilité (+0,7%/sept.10) en Indre et Loire, alors qu'elle progresse en France (+2,8%) et en région Centre (+1,9%). En données corrigées des variations saisonnières (CVS), la demande d'emploi de catégorie A est en léger retrait en Touraine (-1,3%/août 11; +0,9% en France; -0,1% en région Centre).

Selon les publics (cat ABC), les femmes (+6,5%/sept. 10; +6,2% en France) et les seniors (+12,9%/sept. 10; +15% en France) restent dans une situation difficile. Après 14 mois de baisse, le chômage des jeunes (-0,6%/sept. 10; -1,2% en

France) se stabilise. Autre point sensible, le chômage de longue durée, bien que dans une tendance plus favorable qu'en France (-0,5%/sept. 10; +7,5% en France) semble également ne pas poursuivre le mouvement de baisse entamé depuis 8 mois en Touraine.

Demandeurs d'emploi en fin de mois - DEFM (Indre-et-Loire)

Source : DIRECCTE
Unité : Nombre de DEFM bruts (stock)



Demandeurs d'emploi (cat. A, B, C) au 30 septembre 2011 : 35 900
Evolution septembre 2011/septembre 2010 : +4,3%

Nouveaux regroupements statistiques des demandeurs d'emploi (en vigueur depuis mars 2009)

Nouvelles catégories	Définition	Anciennes catégories
Catégorie A	Demandeurs d'emploi inscrits à Pôle emploi, <u>tenus de faire des actes positifs de recherche d'emploi et sans emploi.</u>	Catégories 1, 2, 3 hors activité réduite
Catégorie B	Demandeurs d'emploi inscrits à Pôle emploi, <u>tenus de faire des actes positifs de recherche d'emploi et ayant exercé une activité réduite courte</u> (de 78 heures ou moins au cours du mois).	Catégories 1, 2, 3 en activité réduite
Catégorie C	Demandeurs d'emploi inscrits à Pôle emploi, <u>tenus de faire des actes positifs de recherche d'emploi et ayant exercé une activité réduite longue</u> (de plus de 78 heures au cours du mois).	Catégories 6, 7, 8
Catégorie D	Demandeurs d'emploi inscrits à Pôle emploi, <u>non tenus de faire des actes positifs de recherche d'emploi</u> pour diverses raisons (stage, formation, maladie, etc.) et <u>sans emploi.</u>	Catégorie 4
Catégorie E	Demandeurs d'emploi inscrits à Pôle emploi, <u>non tenus de faire des actes positifs de recherche d'emploi et ayant un emploi</u> (ex : bénéficiaires de contrats aidés).	Catégorie 5
Catégories A, B, C	Demandeurs d'emploi inscrits à Pôle emploi, <u>tenus de faire des actes positifs de recherche d'emploi</u>	Catégories 1, 2, 3, 6, 7, 8
Catégories A, B, C, D, E	Demandeurs d'emploi inscrits à Pôle emploi	Catégories 1, 2, 3, 4, 5, 6, 7, 8

En savoir plus : www.travail-solidarite.gouv.fr/etudes-recherche-statistiques-dares/statistiques/chomage/

Emploi

Une rentrée délicate sur le marché du travail

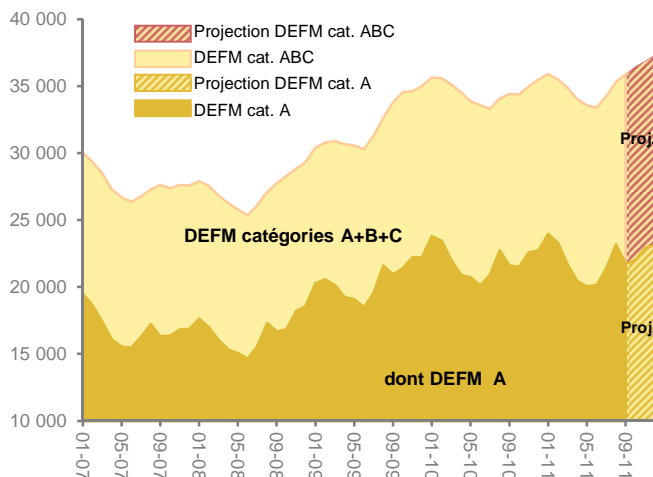
(suite)

► Demandeurs d'emploi : projection sur les 3 prochains mois (octobre, novembre, décembre 2011)

Demandeurs d'emploi en fin de mois et projections sur 3 mois (Indre-et-Loire)

Source : DIRECCTE + OE2T et E. Bosia - Groupe Escem
Unité : Nombre de DEFM bruts (stock)

Méthodologie utilisée pour les projections : modèle multiplicatif avec Trend linéaire sur les 24 derniers mois



Selon le modèle de prévisions de la demande d'emploi au cours des 3 prochains mois (octobre, novembre, décembre 2011), la fin de l'année 2011 risque d'être beaucoup moins stable qu'en 2010. Quelle que soit la catégorie, la demande d'emploi devrait continuer de progresser au moins jusqu'à la fin de l'année. Cette reprise du chômage se ferait de manière relativement modérée pour la catégorie A (autour de +1 à 1,5% par rapport à 2010) et beaucoup plus marquée pour l'ensemble des demandeurs de catégorie ABC (entre +5 et +6%).

► Hausse des inscriptions, baisse des sorties

6 350 personnes sont venues s'inscrire à Pôle emploi au cours du mois de septembre 2011, ce qui constitue le pic d'entrées traditionnellement constaté à la rentrée. Ces arrivées massives sur le marché du travail sont cependant encore plus importantes qu'en 2010 (+1,4%/sept. 10) et la tendance de long terme (cumul sur 12 mois) se stabilise, après avoir été en net recul pendant un an. Les fins de contrats courts (CDD et intérim) ont motivé 40% des inscriptions du

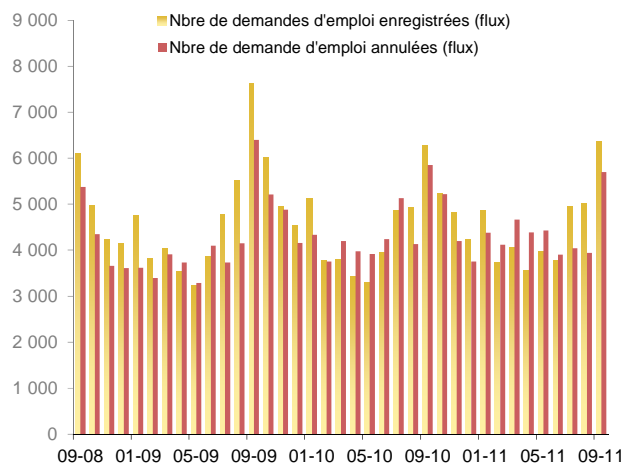
mois et s'inscrivent en nette augmentation. A l'inverse, les primo-demandeurs d'emploi restent peu nombreux en cette période de rentrée traditionnellement propice à leur arrivée sur le marché du travail.

Mois de Septembre 2011		
Motif d'inscription des demandeurs d'emploi de catégories A, B, C	Part dans le total des inscriptions	Evolution/ Août 2010
Fin CDD	34,4%	+7,3%
Fin mission intérim	6,3%	+22,2%
Lic éco ou fin reclassement	1,5%	-20,2%
Première inscription	7,7%	-22,1%

Les sorties de Pôle emploi se maintiennent en-dessous du nombre de nouvelles inscriptions pour le troisième mois consécutif. 5 694 demandes d'emploi ont été annulées au cours du mois de septembre 2011, enregistrant un nouveau recul (-2,7%/sept.10) qui entérine le ralentissement des flux de sorties sur le long terme (-2% en cumul sur 12 mois). Les reprises d'emploi ne concernent que 26,5% des annulations et sont également en baisse (-14,4%/sept. 10 ; -1,2% en cumul sur 12 mois). Les entrées en stage (15% des sorties) sont en très nette progression (+270%/sept. 10).

Demandes d'emploi enregistrées et annulées au cours du mois de catégories A, B, C (Indre-et-Loire)

Source : DIRECCTE
Unité : Nombre de demandes d'emploi de catégories A,B,C enregistrées et annulées au cours du mois (flux)



DEMANDEURS D'EMPLOI (regroupements en vigueur depuis mars 2009) :

Catégories A, B, C : demandeurs d'emploi inscrits à Pôle emploi et tenus de faire des actes positifs de recherche d'emploi. Les demandeurs d'emploi de **catégorie A** sont sans emploi, les demandeurs d'emploi de **catégorie B** ont exercé une activité réduite courte (de 78 heures ou moins au cours du mois) , les demandeurs d'emploi de **catégorie C** ont exercé une activité réduite longue (de plus de 78 heures au cours du mois).

OFFRES D'EMPLOI :

Catégorie A : Offres d'emploi durable (CDI ou CDD de plus de 6 mois). **Catégorie B** : Offres d'emploi temporaire (CDD de 1 à 6 mois ou mission d'intérim de plus d'un mois). **Catégorie C** : Offres d'emploi occasionnel (CDD ou mission d'intérim de moins d'un mois).

Emploi

Une rentrée délicate sur le marché du travail

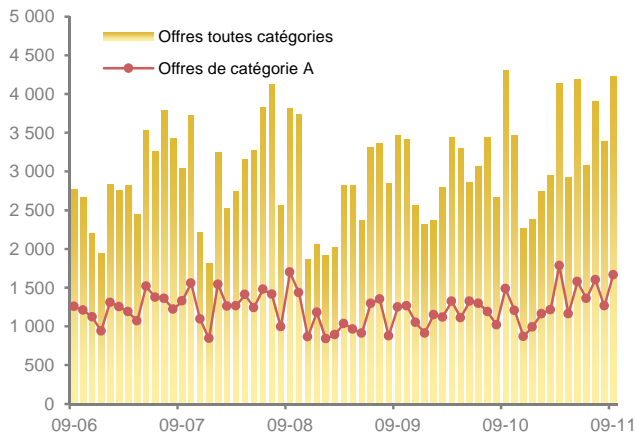
(suite)

► Beaucoup d'offres insatisfaites

4 227 offres d'emploi ont été déposées à Pôle emploi au cours du mois de septembre, soit presque autant (-1,8%) qu'à la rentrée 2010 qui avait été exceptionnelle. Le bilan sur les 12 derniers mois reste très favorable (+8,5% en cumul sur 12 mois). Les offres dites durables (cat. A) progressent (+12%/sept.10 ; +11,3% en cumul sur 12 mois), mais restent tout de même minoritaires (39% des offres déposées). Mais toutes les offres déposées ne trouvent pas preneur : à la fin septembre, 4 831 offres restent insatisfaites (+16,2%/sept. 10), dont plus de la moitié concernent des offres durables (+52,4%/sept. 10).

Offres d'emploi déposées (Indre-et-Loire)

Source : DIRECCTE
Unité : Nombre d'offres d'emploi déposées (flux)



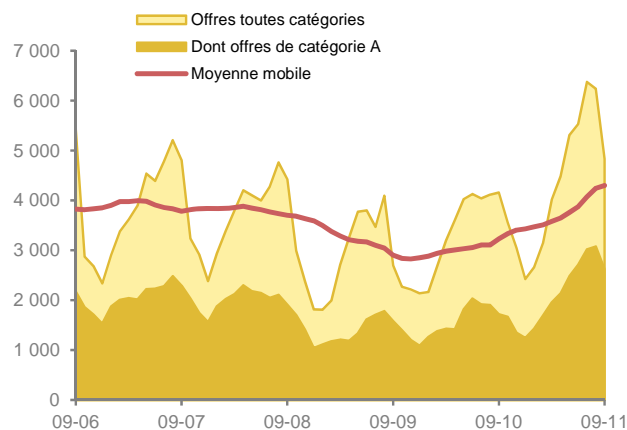
Offres déposées toutes catégories en septembre 2011 : 4 227
Offres de catégories A : 39,4%
Variation septembre 2011/septembre 2010 : -1,8%

► Flux d'entrées dans les entreprises toujours très actifs

Les Déclarations Uniques d'Embauche déposées par les employeurs à l'URSSAF (hors intérim) témoignent de la dynamique des flux d'entrées dans les entreprises tourangelles, sans que l'on puisse en établir la nature ni la durée. 17 769 embauches directes ont été déclarées à l'URSSAF par les entreprises d'Indre et Loire en septembre (chiffres provisoires), soit des flux d'entrées en nette progression : +11%/sept. 10 ; +7,2% sur la période janvier-septembre 2011 par rapport à la période janvier-septembre 2010.

Offres d'emploi non satisfaites en fin de mois (Indre-et-Loire)

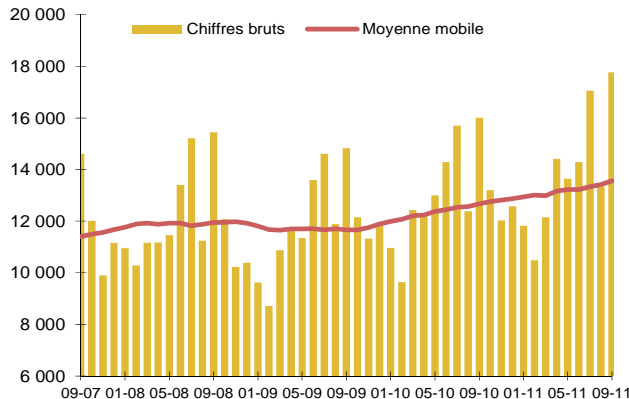
Source : DIRECCTE
Unité : Offres d'emploi non satisfaites en fin de mois (stock)



Offres d'emploi non satisfaites au 30 septembre 2011 : 4 831
Dont offres de catégories A : 2 620
Variation septembre 2011/septembre 2010 : +16,2%

Déclarations Uniques d'Embauche hors intérim (chiffres définitifs jusqu'en juillet 11 inclus)

Source : URSSAF
Unité : Nombre de déclarations



En septembre 2011, le nombre de déclarations d'embauche hors intérim reçues par l'URSSAF a augmenté de +11% par rapport à septembre 2010

Laure Huguenin
Achevé de rédiger le 9 novembre 2011

DEMANDEURS D'EMPLOI (regroupements en vigueur depuis mars 2009) :

Catégories A, B, C : demandeurs d'emploi inscrits à Pôle emploi et tenus de faire des actes positifs de recherche d'emploi. Les demandeurs d'emploi de **catégorie A** sont sans emploi, les demandeurs d'emploi de **catégorie B** ont exercé une activité réduite courte (de 78 heures ou moins au cours du mois), les demandeurs d'emploi de **catégorie C** ont exercé une activité réduite longue (de plus de 78 heures au cours du mois).

OFFRES D'EMPLOI :

Catégorie A : Offres d'emploi durable (CDI ou CDD de plus de 6 mois). **Catégorie B** : Offres d'emploi temporaire (CDD de 1 à 6 mois ou mission d'intérim de plus d'un mois). **Catégorie C** : Offres d'emploi occasionnel (CDD ou mission d'intérim de moins d'un mois).

La présentation des pages de conjoncture consacrées au tourisme change pour l'hiver. Vous retrouverez une version commentée pour avril 2012.

Activité touristique

Un excellent mois d'octobre et un cru 2011 positif pour le tourisme en Touraine

Bon nombre d'indicateurs de l'activité touristique du mois d'octobre 2011 bénéficient d'évolutions de fréquentation à deux chiffres. Ces hausses marquées ne sont pas sans rappeler celles que la Touraine a connues ce début d'année. Si les événements dans certains pays méditerranéens pouvaient expliquer les hausses de printemps, il est plus complexe d'analyser celles d'octobre qui ne peuvent être uniquement liées à une météo agréable. Sauf incident majeur, l'année 2011 devrait se solder par une fréquentation stable dans les hébergements (hôtels, campings et gîtes ruraux) et par une augmentation des flux dans les sites et lieux de visite et d'accueil.

Lecture des tableaux : pour tous les indicateurs, il s'agit d'une **évolution** en pourcentage (%) ou point (pt) :

- colonne « Mois » : évolution entre le mois d'octobre 2011 et le mois d'octobre 2010,
- colonne « Cumul annuel » : évolution entre la période janvier-octobre 2011 et la période janvier-octobre 2010.

► Evolution de l'activité des hôtels classés et non classés de chaîne

Indicateurs	Mois	Cumul annuel
Taux d'occupation	6.8 pt ↑	2 pt ↑
Nuitées françaises	15.7% ↑	1.6% ↑
Nuitées étrangères	11.2% ↑	3.6% ↑
Nuitées totales	14.5% ↑	2.2% ↑
Nuitées d'affaires	-3.9% ↓	-4.1% ↓
Nuitées "loisirs"	32.8% ↑	6.7% ↑

Source : Enquête hôtelière, DGCIS, CRT et INSEE Centre

► Evolution de l'activité des meublés Gîtes de France en centrale de réservation Gîtes de France

Indicateurs	Mois	Cumul annuel
Taux d'occupation	0.2 pt →	-0.2 pt →
Nuitées françaises	7.0% ↑	-3.1% ↓
Nuitées étrangères	5.6% ↑	5.0% ↑
Nuitées totales	6.7% ↑	-1.3% ↓

Source : Centrale de réservation des Gîtes de France de Touraine

► Evolution des entrées dans les sites de visite

Indicateurs	Mois	Cumul annuel
Monuments	21.3% ↑	5.5% ↑
Musées	0.3% →	2.6% ↑
Autres sites	5.9% ↑	5.6% ↑
Total	18.4% ↑	5.3% ↑

Source : Sites de visite, Service des Monuments du Conseil général, Service Culturel de la ville de Tours, OE2T

► Evolution du chiffre d'affaires "individuels" de l'OT de Tours

3 secteurs de vente analysés : les chiffres d'affaires (CA) excursions, hôtels (hébergement sec) et divers (souvenirs...).

Indicateurs	Mois	Cumul annuel
Excursions	7,5% ↑	12,7% ↑
Hôtels	27,6% ↑	-22,7% ↓
Divers	0,8% ↑	3,6% ↑
Total	10% ↑	1,7% ↑

Source : SPL Tours-Val de Loire Tourisme

► Evolution des demandes aux guichets dans les Offices de Tourisme (OT) 3 et 4 étoiles

Les OT 3 et 4 étoiles de Touraine sont Amboise, Azay le Rideau, Chinon, Langeais, Loches et Tours

Indicateurs	Mois	Cumul annuel
Demandes françaises	9.8% ↑	3.6% ↑
Demandes étrangères	14.1% ↑	4.3% ↑
Demandes totales	11.1% ↑	3.8% ↑

Source : UDOTSI 37, CRT Centre, OTSI

► Evolution du nombre de passages de vélos sur le tracé "Loire à Vélo"

Indicateurs	Mois	Cumul annuel
Candes St Martin	23.1% ↑	3.6% ↑
Savonnières	54.7% ↑	9.0% ↑
Tours	67.3% ↑	24.2% ↑
Montlouis sur Loire	7.7% ↑	11.4% ↑
Total	42.6% ↑	12.0% ↑

Source : CRT Centre

► Evolution du nombre de passagers et de sièges offerts pour les lignes aériennes en cours à l'aéroport international "Tours Val de Loire"

* y compris vols privés

Indicateurs	Passagers		Sièges offerts	
	Mois	Cumul annuel	Mois	Cumul annuel
Londres	-14.0% ↓	-4.2% ↓	-20.0% ↓	-2.6% ↓
Dublin	(1) ↓	-7.9% ↓	(1) ↓	-19.6% ↓
Marseille	(2) ↓	-45.5% ↓	(2) ↓	-49.2% ↓
Porto	46.6% ↑	51.3% ↑	44.4% ↑	50.0% ↑
Figari	(3)	-5.9% ↓	(3)	-2.9% ↓
Charters	60.3% ↑	-19.9% ↓	L'offre crée la demande sur ce type de vol	
Total*	-21.4% ↓	1.0% ↑	-	-

(1) Dublin : liaison opérationnelle de mars à octobre en 2010 et de mars à septembre en 2011.

(2) Marseille : liaison opérationnelle en janvier 2010 et 2011 ainsi que de mars à décembre en 2010 et de mars à septembre en 2011.

(3) Figari : liaison opérationnelle de mai à septembre 2010 et 2011.

Sources : SMADAIT (Syndicat Mixte pour l'Aménagement et le Développement de l'Aéroport International de Tours) et SETA (Société d'Exploitation Tours Aéroport)