

Edito

Le ralentissement observé en début d'automne se confirme

Sans parler encore de retournement, la situation économique de la Touraine s'aligne sur les tendances nationales et régionales et marque, en fin d'automne, un net ralentissement. Les indicateurs les plus sensibles ont réagi dès la rentrée aux premiers effets de la crise financière de l'été, après trois trimestres d'activité soutenue portée par la dynamique de reprise. Depuis le mois d'octobre, ils enregistrent un ralentissement de plus en plus marqué dans l'activité des entreprises et la consommation des ménages : retour du chômage partiel, stagnation des contrats intérimaires et de courtes durées, gel des embauches, achats raisonnés, épargne de précaution... On note toutefois que les opinions sont très dégradées au regard de la situation réelle. Certaines variables, moins réactives sur le court terme, restent encore bien orientées sur l'année. C'est le cas pour les créations d'entreprises, les investissements et pour les marchés de l'immobilier et de l'automobile. Le bilan touristique 2011 sera de bon niveau grâce aux résultats engrangés en pleine saison. Dans ce contexte, la situation des demandeurs d'emploi se dégrade. La période des fêtes devrait donner un peu de baume au cœur aux commerçants et le marché immobilier devrait profiter d'un rebond d'opportunité. Les avis prospectifs des experts sont nuancés mais s'entendent sur un point : le calage de l'économie devrait perdurer au moins au premier trimestre 2012.

Tendances	Entreprises		Consommation		Emploi
	Niveau d'activité	Investissement	Dépenses courantes	Logement	
Résultats	→	→	→	↑	↓
Prévisions	→	↓	↑	↑	↓

► L'activité des entreprises se grippe en novembre

Témoin de la dégradation de la situation, le tableau de bord des entreprises enregistre de nombreux signes de ralentissement. Presque tous les indicateurs de ce début de 4^e trimestre passent à l'orange, confirmant ainsi les tendances nationales et régionales. Le tassement du recours au crédit et le niveau toujours préoccupante des défaillances d'entreprises s'ajoutent à la réapparition du chômage partiel et à la stagnation de l'intérim, laissant entrevoir une fin d'année plus difficile. Seul signe de dynamisme encore apparent, la création d'entreprise enregistre de bons résultats dans l'artisanat. L'économie tourangelle s'aligne donc sur les tendances constatées par ailleurs et accuse un ralentissement marqué.

En savoir plus : [Activité des entreprises](#)

► Consommation des ménages : un automne morose sauf pour l'immobilier

Avant les traditionnels achats de fin d'année, le comportement de prudence des ménages perdure en octobre. Les effets s'en ressentent sur les dépenses courantes qui se concentrent sur l'essentiel. Le commerce indépendant enregistre des résultats moroses. Le marché de l'automobile se maintient encore malgré les craintes. Les crédits de court terme et l'épargne s'intensifient en prévision des difficultés à venir. Le marché de l'immobilier neuf et ancien se porte encore bien mais le ralentissement des crédits à l'habitat pose des interrogations quant à son maintien en 2012.

En savoir plus : [Consommation](#)

► hausse du chômage portée par le ralentissement de l'offre d'activité partielle

Le mois d'octobre a été marqué par une reprise du chômage, en Indre et Loire, comme à l'échelle nationale. La particularité de cette hausse pour la Touraine est d'être non seulement assez brutale, mais surtout plus accentuée qu'en France et en région Centre. Ce sont surtout les personnes n'ayant exercé aucune activité au cours du mois (cat. A) qui connaissent les plus fortes progressions, en raison notamment du ralentissement du recours aux contrats courts (CDD et intérim) de la part des entreprises locales.

Les nouvelles inscriptions à Pôle emploi sont stables alors que les flux de sorties sont en recul, en raison notamment d'un affaiblissement des propositions de postes. Les offres d'emploi déposées à Pôle emploi accusent une baisse assez nette en octobre, sur les contrats durables, mais surtout sur les contrats courts. Les prévisions de demande d'emploi établies à partir du modèle OE2T-ESCEM (E. Bosia), ne laissent aucun espoir d'amélioration à court terme et indiquent clairement que la progression du chômage risque de perdurer, au même rythme, au moins jusqu'au début 2012.

En savoir plus : [Emploi](#)

► Un mois de novembre 2011 correct pour le tourisme en Touraine

Après un excellent mois d'octobre (Cf. Ecoscopie n°209), le mois de novembre 2011 garde un bon niveau. Presque tous les indicateurs de l'activité touristique étudiés indiquent une situation stable ou en hausse par rapport à novembre 2010. Ceci conforte un bilan annuel déjà satisfaisant. Même si les volumes sont assez petits en novembre sur cette clientèle, on constate que les étrangers sont globalement plus nombreux qu'en novembre 2010. Ce sera d'ailleurs le cas sur l'ensemble de l'année 2011. Mais, souvent, une augmentation de la fréquentation étrangère va de pair avec une diminution de celle des Français et inversement. En 2011, les flux des touristes ne se compensent pas pour s'équilibrer, ils se cumulent et créent un solde positif.

En savoir plus : [Activité touristique](#)

Au niveau régional, selon les enquêtes de la Banque de France, la production industrielle a modérément progressé en novembre. Excepté pour les équipements électriques et électroniques, les cadences se sont accélérées dans tous les secteurs. En rythme annuel, les fabrications s'inscrivent en légère augmentation. Les cours des matières premières et les prix des produits finis n'ont pas enregistré d'évolution significative. Dans leurs prévisions pour les prochains mois, les industriels interrogés font état d'une poursuite de l'augmentation de l'activité. Cette évolution positive concernerait

Edito

Le ralentissement observé en début d'automne se confirme

les mêmes secteurs qu'au mois de novembre.

Dans les services marchands, l'activité a, comme prévu, enregistré un rebond grâce au redressement de la demande. La progression se retrouve dans la plupart des branches, sauf dans la réparation automobile où la marche des affaires s'est ralentie. Le niveau d'ensemble est sensiblement supérieur à celui de novembre 2010. Les prix et les effectifs ont peu varié. Un maintien du volume des affaires est attendu au cours de la prochaine période.

Au niveau national, selon la dernière note de l'INSEE parue en décembre, l'activité en France se contracterait légèrement au 4^e trimestre 2011 (-0,2%) et au 1^{er} trimestre 2012 (-0,1%) avant de progresser faiblement au 2^e trimestre 2012 (+0,1%). La demande des entreprises, moteur de la reprise depuis deux ans, finirait par fléchir : face à des perspectives d'activité atones, et au resserrement de leurs conditions de financement, les entreprises réduiraient leurs dépenses d'investissement. Parallèlement, l'emploi reculerait dans les secteurs marchands jusqu'à mi-2012, et le chômage s'inscrirait en hausse à cet horizon. Les ménages, confrontés à la dégradation du marché du travail et à la stagnation de leur pouvoir d'achat, maintiendraient un niveau d'épargne élevé : la consommation ne soutiendrait donc que faiblement la croissance française jusqu'à mi-2012. Ces prévisions sont sujettes à amélioration, pour peu que des mesures soient prises pour restaurer la confiance des acteurs économiques.

Jean-Marc Defrasne

Achevé de rédiger le 22 décembre 2011

A consulter :

Site COE-Rexecode : www.coe-rexecode.fr

Site BNP Paribas : www.Economic-research.bnpparibas.com

Site INSEE : www.insee.fr

Site banque de France : www.banque-france.fr/fr/statistiques/economie/economie-conjoncture/tendances_regionales/centre.htm

Site Eurostat : www.epp.eurostat.ec.europa.eu/portal/page/portal/eurostat/home

Site OCDE : www.oecd.org

Site Oséo : www.oseo.fr

Activité des entreprises

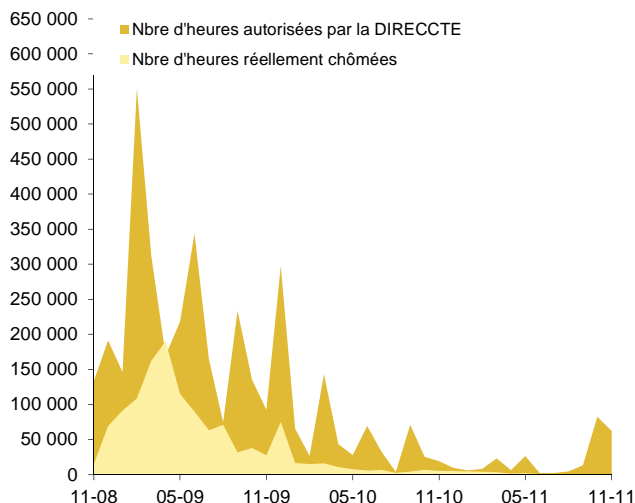
La dégradation se confirme

Témoin de la dégradation de la situation, le tableau de bord des entreprises enregistre de nombreux signes de ralentissement. Presque tous les indicateurs de ce début de 4^e trimestre passent à l'orange, confirmant ainsi les tendances nationales et régionales. Le tassement du recours au crédit et le niveau toujours préoccupant des défaillances d'entreprises s'ajoutent à la réapparition du chômage partiel et à la stagnation de l'intérim, laissant entrevoir une fin d'année plus difficile. Seul signe de dynamisme encore apparent, la création d'entreprise enregistre de bons résultats dans l'artisanat. L'économie tourangelle s'aligne donc sur les tendances constatées par ailleurs et accuse un ralentissement marqué.

► Réapparition du chômage partiel

Chômage partiel

Source : DIRECCTE
Unité : Nombre d'heures



En novembre 2011, le nombre d'heures autorisées a augmenté de +224% par rapport à novembre 2010, en passant à 62 388 heures

Inquiets face à la situation générale, les chefs d'entreprise ont de nouveau recours aux demandes d'heures de chômage partiel indemnisable. 82 436 heures ont été demandées en octobre et 62 388 en novembre. Les chiffres provisoires (1) d'heures réellement effectuées sont cependant sans commune mesure avec le volume autorisé (375 heures en octobre). Ces demandes que l'on peut qualifier « de précaution » reflètent cependant le manque de visibilité quant à l'évolution de l'activité sur le court terme.

(1) Les chiffres sont provisoires sur une période de 2 mois pour les heures autorisées et de plus de 6 mois pour les heures effectuées.

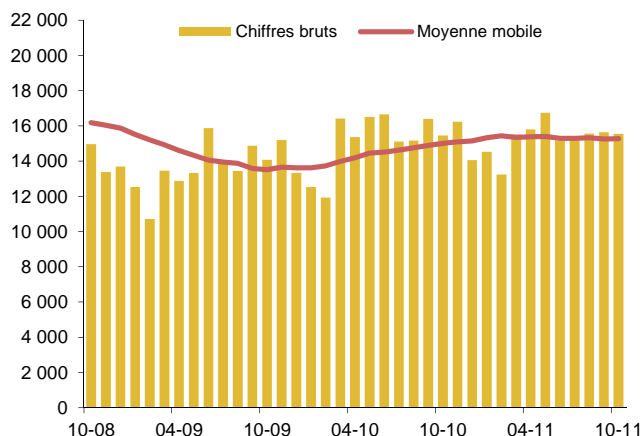
► Le travail temporaire marque le pas

15 544 contrats de travail temporaire ont été signés en octobre 2011 par les agences d'intérim d'Indre et Loire, soit sensiblement la même chose qu'en octobre 2010. Cet indicateur de court terme, très réactif, permet de mesurer le manque de dynamisme de l'activité des entreprises. En cumul annuel, la progression n'est que de 0,92% ce qui représente à peine 1 387 contrats de plus que l'an dernier sur les dix premiers mois de l'année.

Travail temporaire

(chiffres définitifs jusqu'en août 2011 inclus)

Source : URSSAF
Unité : Nombre de déclarations

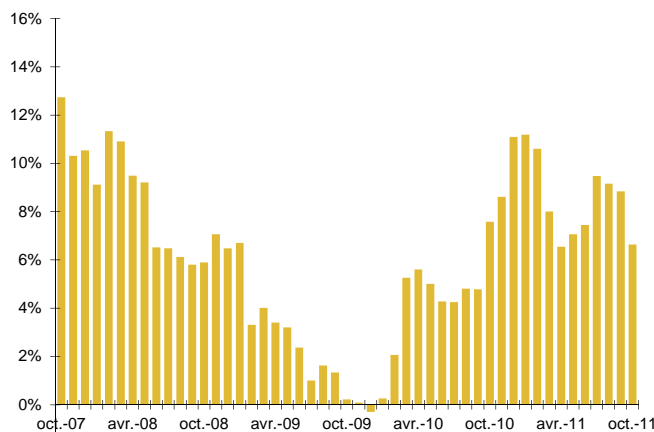


En octobre 2011, le nombre de déclarations de travail temporaire reçues par l'URSSAF a augmenté de +0,6% par rapport à octobre 2010

► Le recours au crédit ralentit

Crédits aux entreprises

Source : Banque de France
Unité : % d'évolution par rapport au même mois de l'année précédente



En octobre 2011, les crédits d'entreprise sont en hausse de +6,6% par rapport à octobre 2010

Activité des entreprises

La dégradation se confirme

(suite)

Le taux de croissance des encours de crédits⁽²⁾ des entreprises, tous types confondus, dans les banques tourangelles s'élève à 6,64% entre octobre 2010 et octobre 2011. Ce taux est cependant en recul par rapport aux cinq derniers mois observés. Ce ralentissement accompagne celui de l'activité des entreprises.

(2) Montant en valeur établi à une date t du stock des crédits (tous types de crédits confondus) détenus par les banques tourangelles.

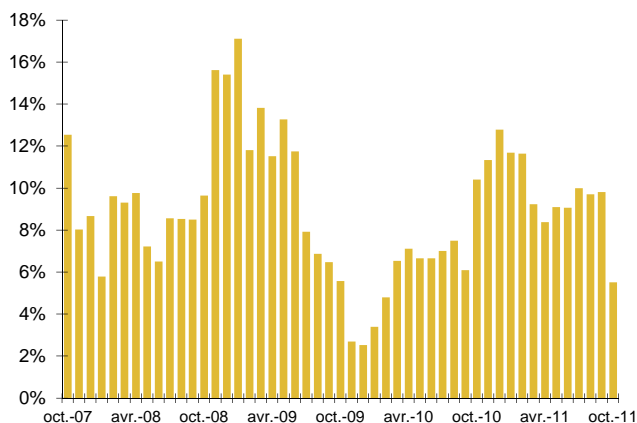
► Baisse du taux de croissance des encours de crédits d'équipement aux entreprises

En octobre 2011, le taux d'évolution des crédits d'équipement⁽³⁾ enregistre une baisse soudaine passant de +9,81% en septembre 2011 à +5,52% en octobre 2011. Depuis un an, la dynamique s'inscrivait dans une progression régulière, la moyenne mobile progressant de 5,55% en septembre 2010 à 10,26% en septembre 2011. Les chiffres des prochains mois montreront si cette inversion de tendance est un incident ou se confirme.

(3) Montant en valeur établi à une date t du stock des crédits détenus par les banques tourangelles sur leur clientèle d'entreprises.

Crédits d'équipement* des entreprises

Source : Banque de France
Unité : % d'évolution par rapport au même mois de l'année précédente



En octobre 2011, les crédits d'équipement sont en hausse de +5,5% par rapport à octobre 2010

* Les crédits d'équipement comprennent les crédits d'investissement ainsi que d'autres opérations (LBO et financements de rachat de fonds).

► Les créations d'entreprise se portent mieux dans l'artisanat que dans les autres secteurs de l'économie

L'artisanat en Touraine marque encore ce mois-ci son dynamisme. En effet, le Répertoire des Métiers d'Indre et Loire a enregistré 99 immatriculations en novembre 2011, soit 12,5% de plus qu'en novembre 2010. Les radiations ont été moins nombreuses (55 au lieu de 67 en novembre 2010). En cumul annuel sur 10 mois, les immatriculations au Répertoire des Métiers augmentent de 21,2% et les radiations de 12,8%. Le

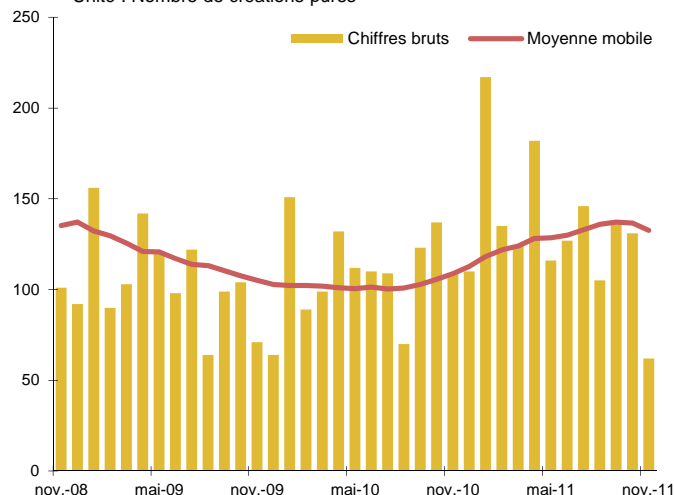
solde reste positif (+396 en cumul annuel). Depuis janvier 2011, 420 créations et 222 radiations ont été enregistrées sous statut auto-entrepreneur.

Depuis janvier 2011, les mouvements mensuels de création « pures »⁽⁴⁾ auprès du Registre du Commerce et des Sociétés marquent encore une hausse comparés à 2010. Même si sur 10 mois, la progression est de 19,4% avec 241 créations en plus, en novembre 2011, le chiffre des créations est pourtant en nette baisse par rapport à 2010 (62 créations pour 109 l'an dernier). Pour les entreprises ressortissantes du RCS, la tendance au ralentissement se confirme.

(4) 1^{ère} inscription d'un établissement (siège ou établissement secondaire) au RCS d'Indre et Loire.

Créations pures* d'établissements déclarés au Registre du Commerce et des Sociétés (chiffres définitifs jusqu'en juillet 2011 inclus)

Source : OE2T - Fichier consulaire de la CCI de Touraine
Unité : Nombre de créations pures



* Une création pure correspond à la 1^{ère} inscription d'un établissement au RCS d'Indre et Loire (hors auto-entreprise).

► Les défaillances d'entreprise restent d'un niveau préoccupant

Le nombre de liquidations judiciaires a diminué en novembre 2011 comparé à l'an dernier avec 28 jugements prononcés pour un total de 191 salariés, contre 48 jugements et 198 salariés en novembre 2010. Sur 11 mois, le nombre d'entreprises ayant fait l'objet d'une liquidation reste stable par rapport à 2010 (379 contre 389 en 2010) et le nombre d'emplois directement affectés est en légère augmentation (1 350 contre 1 325).

Symptomatique des difficultés conjoncturelles des entreprises encore impactées par la crise, le nombre d'ouvertures en redressement judiciaire (ORJ) est toujours préoccupant. 22 entreprises tourangelles (90 salariés concernés) ont été mises en ORJ en novembre contre 20 en novembre 2010 (121 salariés sont concernés). En cumul annuel de janvier à novembre, 159 entreprises ont fait l'objet d'une ORJ, soit 2,44% de plus qu'en 2010 sur la même période. Les emplois

Activité des entreprises

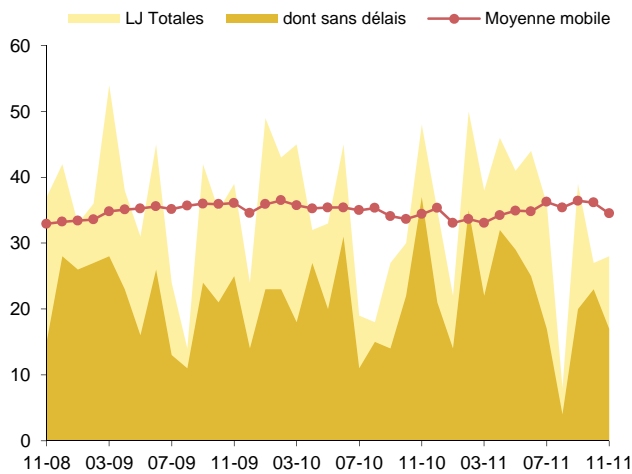
La dégradation se confirme

(suite)

concernés sont également en hausse (1 234 cette année contre 955 l'an dernier).

Liquidations judiciaires totales dont sans délai

Source : Tribunal de Commerce
Unité : Nombre de jugements



28 liquidations judiciaires en novembre 2011 sur 4 séances dont 17 sans délai.

A l'inverse, selon la Banque de France, la baisse sur un an se poursuit dans la plupart des secteurs au niveau national. Le repli fléchit légèrement pour les microentreprises, mais il s'intensifie pour les PME de plus grande taille et les grandes entreprises. Sur la base des bilans collectés par la Banque de France, le poids économique des défaillances de l'année 2011 est très proche de celui constaté en 2010 : il est ainsi inférieur à celui observé en 2009, année durant laquelle les effets de la crise ont été les plus ressentis.

Jean-Marc Defrasne

Achévé de rédiger le 20 décembre 2011

Consommation

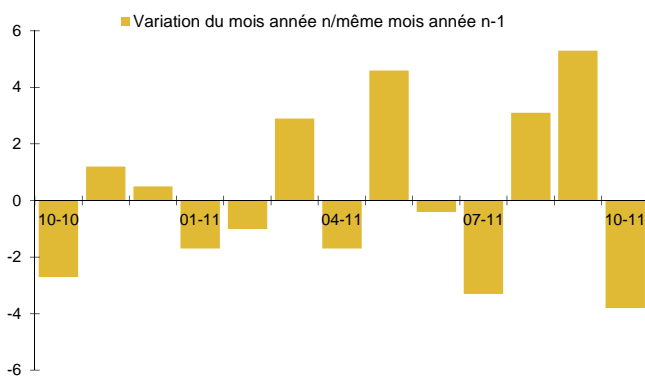
Un automne morose sauf pour l'immobilier

Avant les traditionnels achats de fin d'année, le comportement de prudence des ménages perdure en octobre. Les effets s'en ressentent sur les dépenses courantes qui se concentrent sur l'essentiel. Le commerce indépendant enregistre des résultats moroses. Le marché de l'automobile se maintient encore malgré les craintes. Les crédits de court terme et l'épargne s'intensifient en prévision des difficultés à venir. Le marché de l'immobilier neuf et ancien se porte encore bien mais le ralentissement des crédits à l'habitat pose des interrogations quant à son maintien en 2012.

► Le commerce spécialisé peine en octobre et stagne sur l'année

**Chiffre d'affaires du commerce
Secteur Beauté Esthétique**
(chiffres définitifs jusqu'en septembre 11 inclus)

Source : CGA37
Unité : Evolution en pourcentage



En octobre 2011, le chiffre d'affaires du secteur "Beauté Esthétique" a diminué de -3,8% par rapport à octobre 2010

Selon l'enquête réalisée par le Centre de Gestion Agréé 37 le commerce indépendant spécialisé et de proximité a réalisé un mois d'octobre morose dans l'ensemble. Sur l'ensemble des commerces enquêtés (367), l'évolution du chiffre d'affaires pour le mois d'octobre est en baisse de 2,7% par rapport à octobre 2010. En cumul sur les dix premiers mois de l'année, le chiffre d'affaires moyen a stagné par rapport à 2010 (0%). Seules les ventes dans le commerce alimentaire spécialisé ont progressé de 0,7% par rapport à octobre 2010. Dans ce secteur, les ventes cumulées de janvier à octobre sont en hausse de 1,5 %. En revanche, les spécialistes en équipement de la personne ont enregistré une forte baisse des ventes en valeur de 7,7% sur un mois d'octobre 2010 déjà en baisse. Ces chiffres confirment une détérioration du secteur pour le 4^e mois consécutif. En cumul sur les dix premiers mois de l'année, le secteur enregistre encore une légère hausse de 0,6% sur 2010.

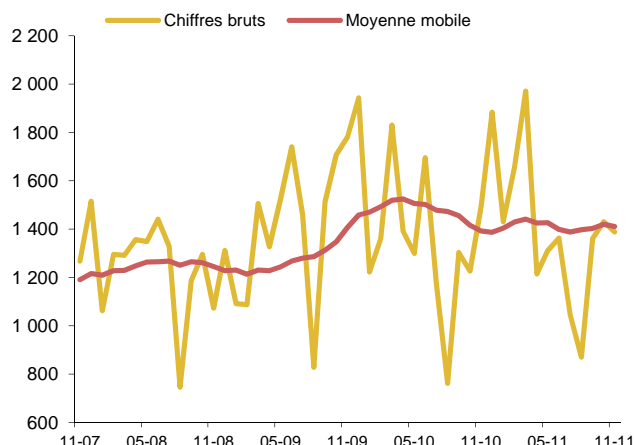
Pour les professionnels de l'esthétique et de la beauté, octobre n'a pas été un bon mois avec une baisse des ventes en valeur de 3,8% comparée à octobre 2010. Les 10 premiers mois de l'année enregistrent toujours une hausse des chiffres d'affaires cumulés évaluée à +1,1% sur 2010.

Dans le secteur de la santé, le début d'automne est resté fade. Les ventes ont baissé de 0,2% comparées à un mois d'octobre 2010 déjà très modéré (-2,7%). L'évolution sur la période Janvier-octobre est tout aussi modeste : +0,1% sur 2010.

► Le marché automobile se maintient encore

Immatriculations de véhicules neufs

Source : CNPA
Unité : Nombre de véhicules



Les immatriculations de véhicules neufs en novembre 2011 par rapport à novembre 2010 sont en diminution de -7,3%

Confirmant les craintes exprimées par les professionnels de l'automobile, le marché automobile neuf tourangeau enregistre un ralentissement. En novembre 2011, la Préfecture d'Indre et Loire a enregistré 1 388 immatriculations de véhicules neufs, soit 7,3% de moins qu'en novembre 2010 (1 497 immatriculations). En cumul sur les onze mois de l'année, le marché progresse encore de 1,9% par rapport à 2010 avec 15 041 véhicules immatriculés contre 14 762 en novembre 2010. Ces chiffres de l'année sont inférieurs aux moyennes enregistrées au cours de la période 2009-2010 où les mesures de soutien avaient dopé le marché. Les concessionnaires ont cependant mieux vendu cette année que durant la période 2006-2009. Ces chiffres sont dans la tendance mais meilleurs qu'au niveau national : au mois de novembre, les immatriculations de voitures neuves en France ont baissé de 7,7% sur un an et de 0,3% sur les onze premiers mois de l'année.

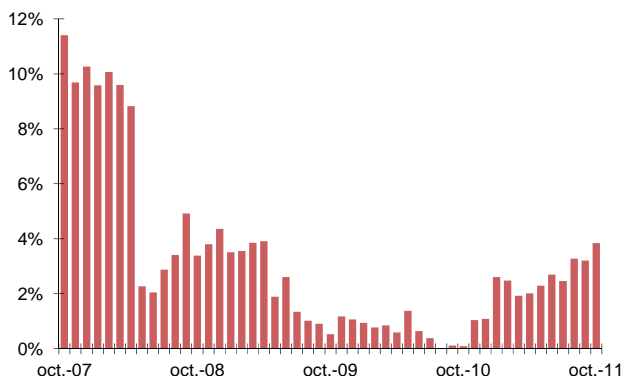
Consommation

Un automne morose sauf pour l'immobilier (suite)

► Encours de crédits de trésorerie des ménages : le taux de croissance annuel continue sa progression

Crédits de trésorerie des ménages

Source : Banque de France
Unité : % d'évolution par rapport au même mois de l'année précédente



En octobre 2011, le montant des crédits de trésorerie accordé aux ménages a progressé de +3,8% par rapport à octobre 2010

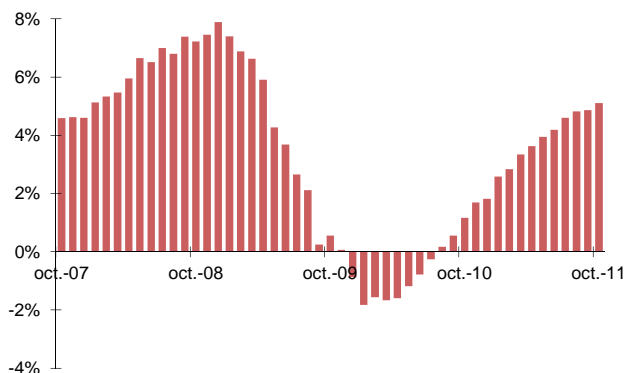
Entre octobre 2010 et octobre 2011, les ménages tourangeaux ont encore augmenté le montant de leurs encours de crédits de trésorerie. La progression annuelle s'est établie à +3,85%, marquant ainsi une nouvelle accélération (+3,21% fin septembre ; +2,70% fin juin ; +1,93% fin mars). Malgré le contexte et le resserrement des dépenses constaté, les ménages s'endettent toujours pour renforcer leur trésorerie et payer leurs achats.

(1) Montant en valeur établi à une date *t* du stock des crédits détenus par les banques tourangelles sur leur clientèle de particuliers.

► Epargne bancaire : attractivité croissante

Evolution de l'Epargne des ménages

Source : Banque de France
Unité : % d'évolution par rapport au même mois de l'année précédente



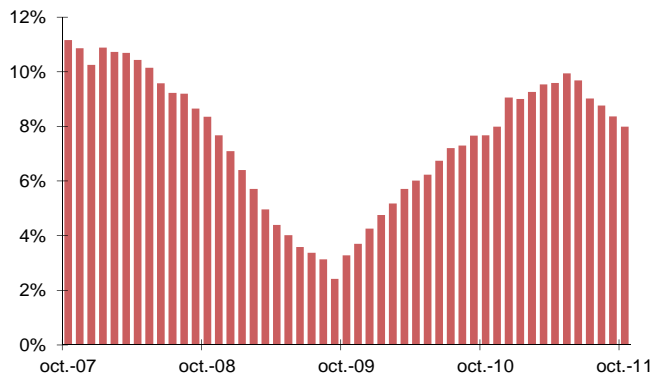
En octobre 2011, l'épargne des ménages a progressé de +5,1% par rapport à octobre 2010

Témoignant d'un regain d'intérêt pour ce placement peu rémunérateur mais fiable en période de crise, les épargnants anticipent les difficultés à venir et continuent à mettre de l'argent de côté. Les encours d'épargne des ménages dans les banques tourangelles ont progressé de 5,11% entre octobre 2010 et octobre 2011. Depuis janvier 2010 cette tendance s'accélère passant de +2,58% à +3,63% en avril puis +4,60% en juillet.

► Crédit à l'habitat : amorce d'un ralentissement

Crédits à l'habitat des ménages

Source : Banque de France
Unité : % d'évolution par rapport au même mois de l'année précédente

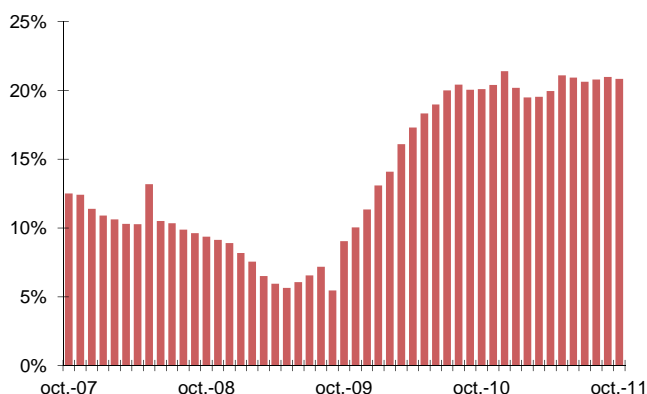


En octobre 2011, le montant des crédits à l'habitat accordé aux ménages a progressé de +8% par rapport à octobre 2010

(1) Montant en valeur établi à une date *t* du stock des crédits détenus par les banques tourangelles sur leur clientèle de particuliers.

Crédits à l'habitat des ménages à taux 0%

Source : Banque de France
Unité : % d'évolution par rapport au même mois de l'année précédente



En octobre 2011, le montant des crédits à 0% accordé aux ménages a progressé de +20,8% par rapport à octobre 2010

Consommation

Un automne morose sauf pour l'immobilier

(suite)

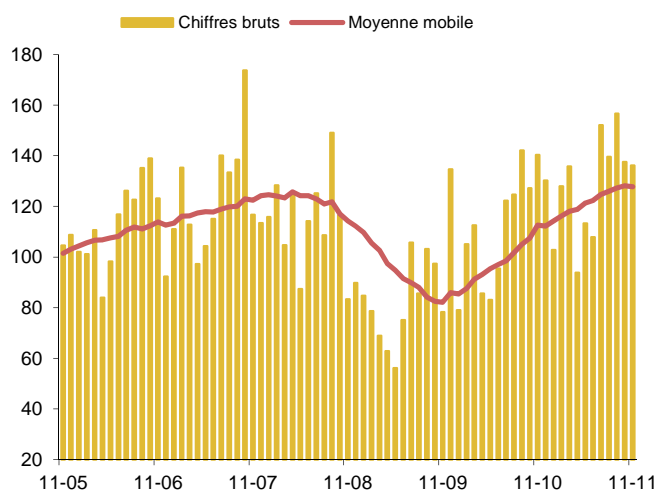
Le montant des encours⁽¹⁾ de crédits à l'habitat a augmenté de 7,99% entre octobre 2010 et octobre 2011. Ce résultat, même encore très correct, confirme cependant une inversion de tendance qui a commencé en juin 2011 après une longue période de reprise engagée en septembre 2009, et qui a porté le taux de croissance annuel de son plus bas niveau (+2,41% en septembre 2009) à son plus haut (+9,95% en mai 2011). Ce ralentissement est encore léger mais accompagne celui du marché de l'habitat. Après son plus haut niveau atteint en décembre 2010, le taux de croissance des encours de crédits à 0% s'est stabilisé et ne progresse plus.

► Le marché du logement ancien ralentit en novembre

Les transactions enregistrées au mois de novembre 2011 (qui reflètent les décisions d'achat de l'été) affichent une baisse de 3% par rapport au mois de novembre 2010. Sur onze mois, le marché est toujours en hausse de 15,3% par rapport à 2010 (enregistrant déjà +30,7% par rapport à 2009) avec cependant un début de ralentissement au 3^e trimestre confirmé en novembre. L'année 2011 devrait se terminer sur un rebond du marché, porté par l'opportunité de profiter encore de certains dispositifs fiscaux appelés à être modifiés en 2012 et la perspective de changements législatifs l'année prochaine.

Marché de l'immobilier ancien (Habitat et professionnel)

Source : Direction départementale des Services Fiscaux
Unité : Montant mensuel des transactions en millions d'euros



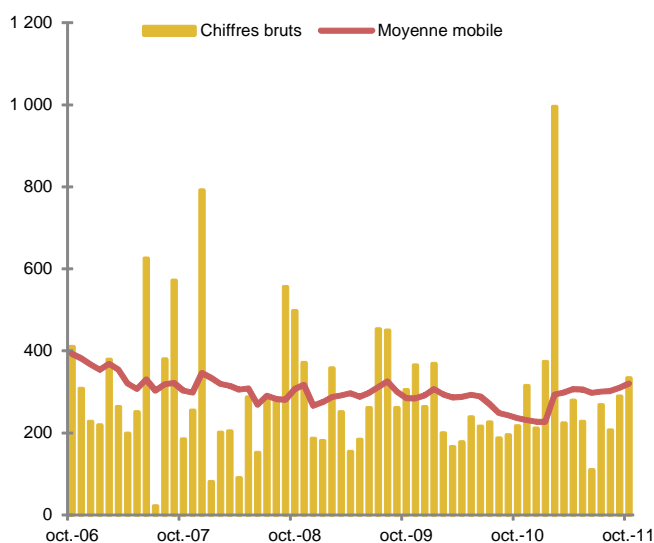
► Le marché du neuf se porte bien en Touraine par rapport à 2010

Avec 334 logements (individuels et collectifs) mis en chantier, le mois d'octobre enregistre une hausse de 54% par rapport à octobre 2010. L'année 2011 confirme la bonne tenue du marché avec une hausse qui se situe à +50,9% en cumul sur les

dix premiers mois de l'année. Les chiffres de la Touraine sont meilleurs que dans l'ensemble de la région Centre qui affiche une hausse de 17,3%.

Construction neuve : logements commencés

Source : DRE Centre - SITADEL II
Unité : Nombre de logements commencés



Le marché individuel a été moyennement actif en octobre avec 152 appartements commencés. En cumul annuel sur dix mois, les mises en chantier ont augmenté de 40% comparées à 2010. Le marché régional a suivi les mêmes tendances, avec un mois d'octobre moyen (673 mises en chantier) ; la progression annuelle sur dix mois s'élève à 8,57%. Dans le logement collectif, 182 chantiers ont été entamés contre 59 en octobre 2010. En cumul annuel sur dix mois, les mises en chantier ont augmenté de 69% comparées à 2010. Le marché régional a suivi les mêmes tendances, avec un mois d'octobre moyen (321 mises en chantier) ; la progression annuelle sur dix mois s'élève à 42,5%.

A ce jour, la comparaison du cumul du nombre de logements collectifs autorisés depuis le début de l'année par rapport à 2010 confirme les tendances observées. Le logement individuel va ralentir, le nombre de permis déposés depuis le début de l'année diminuant de 5,65% avec 2 054 permis autorisés. L'embellie pour le logement collectif neuf devrait se poursuivre en 2011 avec une hausse de 27,3% de permis autorisés.

Jean-Marc Defrasne

Achévé de rédiger le 21 décembre 2011

Emploi

Hausse du chômage portée par le ralentissement de l'offre d'activité partielle

Le mois d'octobre a été marqué par une reprise du chômage, en Indre et Loire, comme à l'échelle nationale. La particularité de cette hausse pour la Touraine est d'être non seulement assez brutale, mais surtout plus accentuée qu'en France et en région Centre. Ce sont surtout les personnes n'ayant exercé aucune activité au cours du mois (cat. A) qui connaissent les plus fortes progressions, en raison notamment du ralentissement du recours aux contrats courts (CDD et intérim) de la part des entreprises locales. Les nouvelles inscriptions à Pôle emploi sont stables alors que les flux de sorties sont en recul, en raison notamment d'un affaiblissement des propositions de postes. Les offres d'emploi déposées à Pôle emploi accusent une baisse assez nette en octobre, sur les contrats durables, mais surtout sur les contrats courts.

Les prévisions de demande d'emploi établies à partir du modèle OE2T-ESCEM (E. Bosia), ne laissent aucun espoir d'amélioration à court terme et indiquent clairement que la progression du chômage risque de perdurer, au même rythme, au moins jusqu'au début 2012.

Taux de chômage au 2^e trimestre 2011

Indre et Loire : 7,8%

Région Centre : 8,3% - France métropolitaine : 9,1%

(France métropolitaine 3^e trimestre 2011 : 9,2%)

Taux 3^e Trimestre 2011 en attente pour les autres territoires

Source DIRECCTE - Nouvelle série harmonisée entre le BIT et la DIRECCTE
Comme le recommande le rapport conjoint de l'IGF et de l'Igas sur les méthodes statistiques d'estimation du chômage rendu public le 24 septembre 2007, l'Insee, en accord avec la Dares et l'ANPE (Pôle emploi), a décidé d'arrêter la publication d'estimations mensuelles du taux de chômage au sens du BIT.

► Accélération du chômage de catégorie A en octobre

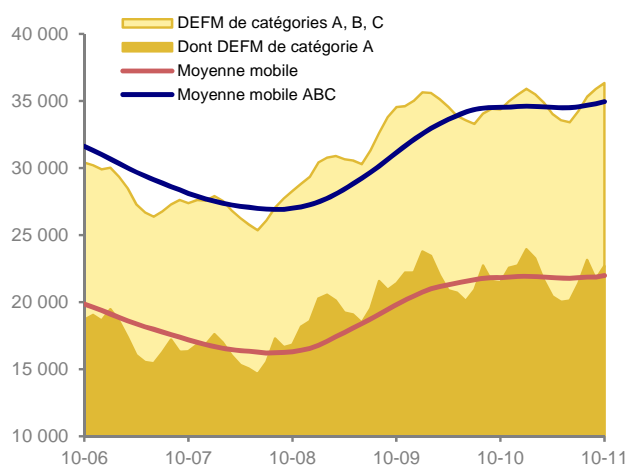
A la fin octobre 2011, 36 342 personnes (cat. ABC en données brutes) étaient inscrites à Pôle emploi, soit une progression qui s'amplifie (+5,7%/oct. 10) de manière accentuée en Touraine par rapport à ce qui est constaté en France (+4,9%) et en région centre (+5%). Cette forte poussée est essentiellement liée à celle des demandeurs n'ayant exercé aucune activité au cours du mois (cat. A : +5,7%/oct.10 ; +4,5% en région Centre ; +4,5% en France), catégorie qui s'est trouvée confrontée à une baisse des offres d'emplois partiels ou de courte durée. Au cours du seul mois d'octobre, cette catégorie a progressé de 4% (en données CVS), alors que l'ensemble des demandeurs de cat. ABC est restée stable (+0,6%).

Toutes catégories ABC confondues, cette dégradation touche tous les publics et inverse les tendances observées depuis plusieurs mois. Ainsi le chômage des jeunes (+3,2%/oct. 10 ;

+0,9% en France) et celui de longue durée (+1,4%/oct. 10 ; +6,6% en France) repartent à la hausse. La situation des femmes se détériore (+7,5%/oct. 10 ; +6,6% en France) ainsi que celle des seniors (+12,3%/oct. 10 ; +15,1% en France).

Demandeurs d'emploi en fin de mois - DEFM (Indre-et-Loire)

Source : DIRECCTE
Unité : Nombre de DEFM bruts (stock)



Demandeurs d'emploi (cat. A, B, C) au 31 octobre 2011 : 36 342
Evolution octobre 2011/octobre 2010 : +5,7%

Nouveaux regroupements statistiques des demandeurs d'emploi (en vigueur depuis mars 2009)

Nouvelles catégories	Définition	Anciennes catégories
Catégorie A	Demandeurs d'emploi inscrits à Pôle emploi, <u>tenus de faire des actes positifs de recherche d'emploi et sans emploi.</u>	Catégories 1, 2, 3 hors activité réduite
Catégorie B	Demandeurs d'emploi inscrits à Pôle emploi, <u>tenus de faire des actes positifs de recherche d'emploi et ayant exercé une activité réduite courte</u> (de 78 heures ou moins au cours du mois).	Catégories 1, 2, 3 en activité réduite
Catégorie C	Demandeurs d'emploi inscrits à Pôle emploi, <u>tenus de faire des actes positifs de recherche d'emploi et ayant exercé une activité réduite longue</u> (de plus de 78 heures au cours du mois).	Catégories 6, 7, 8
Catégorie D	Demandeurs d'emploi inscrits à Pôle emploi, <u>non tenus de faire des actes positifs de recherche d'emploi</u> pour diverses raisons (stage, formation, maladie, etc.) et <u>sans emploi.</u>	Catégorie 4
Catégorie E	Demandeurs d'emploi inscrits à Pôle emploi, <u>non tenus de faire des actes positifs de recherche d'emploi et ayant un emploi</u> (ex : bénéficiaires de contrats aidés).	Catégorie 5
Catégories A, B, C	Demandeurs d'emploi inscrits à Pôle emploi, <u>tenus de faire des actes positifs de recherche d'emploi</u>	Catégories 1, 2, 3, 6, 7, 8
Catégories A, B, C, D, E	Demandeurs d'emploi inscrits à Pôle emploi	Catégories 1, 2, 3, 4, 5, 6, 7, 8

En savoir plus : www.travail-solidarite.gouv.fr/etudes-recherche-statistiques-dares/statistiques/chomage/

Emploi

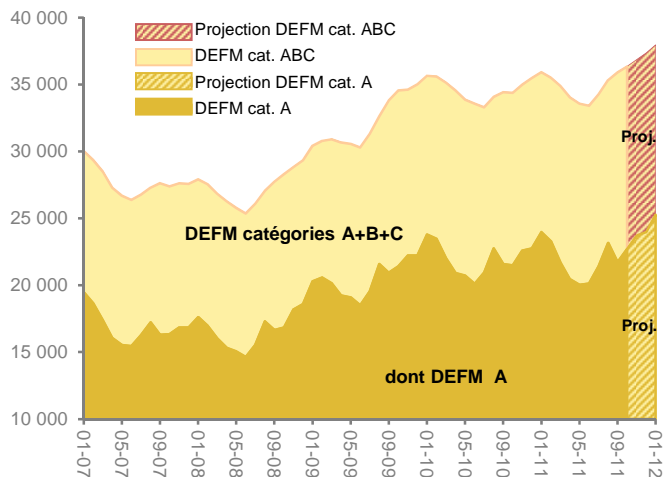
Hausse du chômage portée par le ralentissement de l'offre d'activité partielle

► **Demandeurs d'emploi : projection sur les 3 prochains mois (novembre, décembre 2011, janvier 2012)**

Demandeurs d'emploi en fin de mois et projections sur 3 mois (Indre-et-Loire)

Source : DIRECCTE + OE2T et E. Bosia - Groupe Escem
Unité : Nombre de DEFM bruts (stock)

Méthodologie utilisée pour les projections :
modèle multiplicatif avec Trend linéaire sur les 24 derniers mois



Selon le modèle de prévisions de la demande d'emploi au cours des 3 prochains mois (novembre, décembre 2011, janvier 2012), la hausse enclenchée en octobre devrait se poursuivre au même rythme au moins jusqu'au début de l'année 2012 pour les demandeurs de catégorie A (sans aucune activité) comme pour les ABC (ayant une activité ou non).

► **Stabilité des inscriptions, recul des sorties**

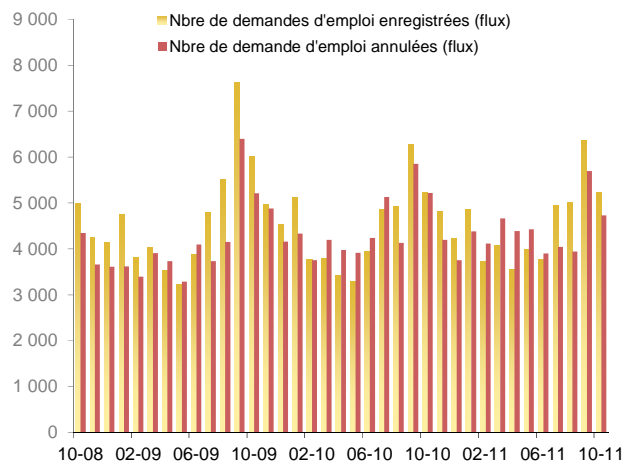
5 229 personnes sont venues s'inscrire à Pôle emploi au cours du mois d'octobre 2011, soit un flux équivalent à celui constaté en octobre 2010 (+0,1%). La tendance de long terme s'installe cependant à la hausse, modérée, mais constante des inscriptions à Pôle emploi. Les nouvelles demandes enregistrées sont portées par les fins de contrats courts (CDD et intérim) qui représentent 41% des entrées et progressent nettement. A l'inverse, les primo-demandeurs d'emploi sont restés très discrets en cet automne 2011 et tardent à se positionner sur le marché du travail.

Mois de Octobre 2011		
Motif d'inscription des demandeurs d'emploi de catégories A, B, C	Part dans le total des inscriptions	Evolution/ Oct. 2010
Fin CDD	33,1%	+9,5%
Fin mission intérim	7,6%	+10,6%
Lic éco ou fin reclassement	2%	-15,3%
Première inscription	6,3%	-18,2%

Sur la même période, les demandes de sorties semblent s'essouffler. 4 730 demandes ont été annulées au cours du mois d'octobre, flux qui s'inscrit en net recul par rapport à octobre 2010 (-9,3%) et sur le long terme (-3% en cumul sur 12 mois). Les sorties pour reprise d'emploi (24% des sorties) sont à la peine (-14,5%/oct. 10 ; -5% en cumul sur 12 mois), alors que les entrées en stage (10% des sorties) progressent (+4%/oct.10 ; +20% en cumul sur 12 mois).

Demandes d'emploi enregistrées et annulées au cours du mois de catégories A, B, C (Indre-et-Loire)

Source : DIRECCTE
Unité : Nombre de demandes d'emploi de catégories A,B,C enregistrées et annulées au cours du mois (flux)



DEMANDEURS D'EMPLOI (regroupements en vigueur depuis mars 2009) :

Catégories A, B, C : demandeurs d'emploi inscrits à Pôle emploi et tenus de faire des actes positifs de recherche d'emploi. Les demandeurs d'emploi de **catégorie A** sont sans emploi, les demandeurs d'emploi de **catégorie B** ont exercé une activité réduite courte (de 78 heures ou moins au cours du mois), les demandeurs d'emploi de **catégorie C** ont exercé une activité réduite longue (de plus de 78 heures au cours du mois).

OFFRES D'EMPLOI :

Catégorie A : Offres d'emploi durable (CDI ou CDD de plus de 6 mois). **Catégorie B** : Offres d'emploi temporaire (CDD de 1 à 6 mois ou mission d'intérim de plus d'un mois). **Catégorie C** : Offres d'emploi occasionnel (CDD ou mission d'intérim de moins d'un mois).

Emploi

Hausse du chômage portée par le ralentissement de l'offre d'activité partielle

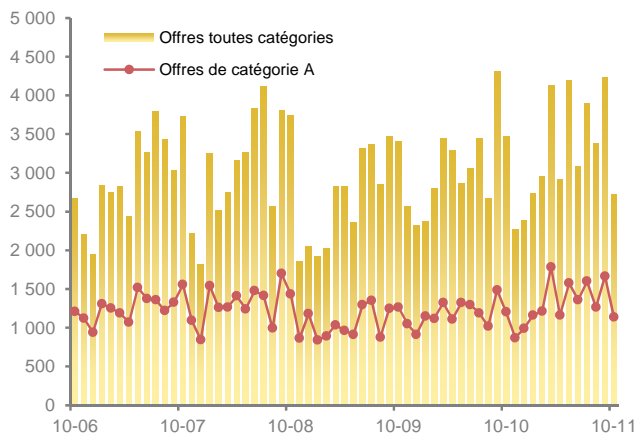
► Coup de frein sur les offres

2 720 offres d'emploi ont été déposées à Pôle emploi au cours du mois d'octobre 2011, soit beaucoup moins qu'en octobre 2010 (-21,5%/oct.10). Cette baisse est surtout le fait des offres d'emploi de courte durée (-30,2%/oct.10) alors que les offres dites durables (cat A : 1 139 offres) ne reculent que de 5% par rapport à leur niveau d'octobre 2010.

A la fin octobre, 3 583 offres restaient insatisfaites (+0,6%/oct. 10), dont 2 144 (soit 59%) concernant des contrats durables (+28,6%/oct. 10).

Offres d'emploi déposées (Indre-et-Loire)

Source : DIRECCTE
Unité : Nombre d'offres d'emploi déposées (flux)



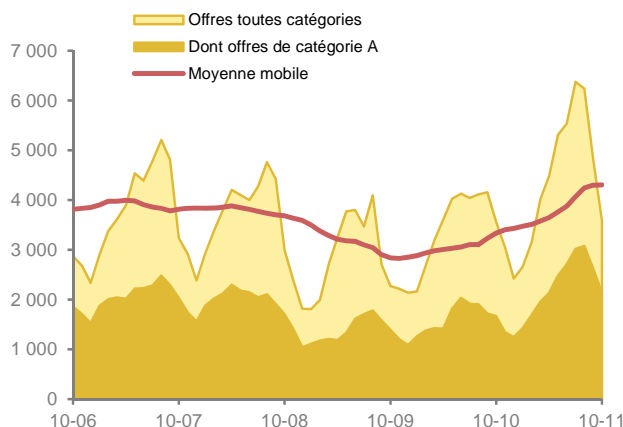
Offres déposées toutes catégories en octobre 2011 : 2 720
Offres de catégories A : 41,9%
Variation octobre 2011/octobre 2010 : -21,5%

► Flux d'entrées dans les entreprises très actifs en septembre (données d'octobre non disponibles à la date de rédaction)

Les Déclarations Uniques d'Embauche déposées par les employeurs à l'URSSAF (hors intérim) témoignent de la dynamique des flux d'entrées dans les entreprises tourangelles, sans que l'on puisse en établir la nature ni la durée. 17 769 embauches directes ont été déclarées à l'URSSAF par les entreprises d'Indre et Loire en septembre (chiffres provisoires disponibles à fin novembre), soit des flux d'entrées en nette progression : +11%/sept. 10 ; +7,2% sur la période janvier-septembre 2011 par rapport à la période janvier-septembre 2010.

Offres d'emploi non satisfaites en fin de mois (Indre-et-Loire)

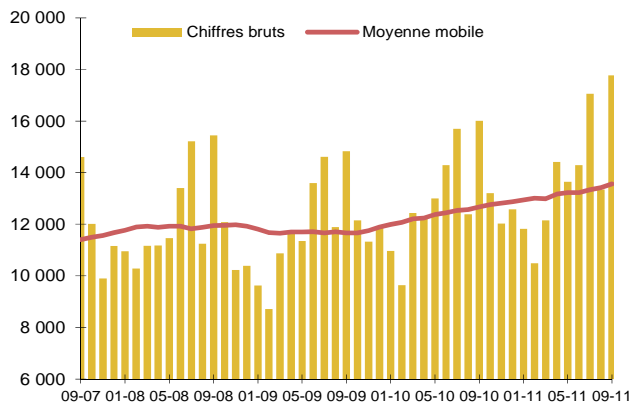
Source : DIRECCTE
Unité : Offres d'emploi non satisfaites en fin de mois (stock)



Offres d'emploi non satisfaites au 31 octobre 2011 : 3 583
Dont offres de catégories A : 2 144
Variation octobre 2011/octobre 2010 : +0,6%

Déclarations Uniques d'Embauche hors intérim (chiffres définitifs jusqu'en juillet 11 inclus)

Source : URSSAF
Unité : Nombre de déclarations



En septembre 2011, le nombre de déclarations d'embauche hors intérim reçues par l'URSSAF a augmenté de +11% par rapport à septembre 2010

Laure Huguenin
Achévé de rédiger le 1^{er} décembre 2011

DEMANDEURS D'EMPLOI (regroupements en vigueur depuis mars 2009) :

Catégories A, B, C : demandeurs d'emploi inscrits à Pôle emploi et tenus de faire des actes positifs de recherche d'emploi. Les demandeurs d'emploi de **catégorie A** sont sans emploi, les demandeurs d'emploi de **catégorie B** ont exercé une activité réduite courte (de 78 heures ou moins au cours du mois), les demandeurs d'emploi de **catégorie C** ont exercé une activité réduite longue (de plus de 78 heures au cours du mois).

OFFRES D'EMPLOI :

Catégorie A : Offres d'emploi durable (CDI ou CDD de plus de 6 mois). **Catégorie B** : Offres d'emploi temporaire (CDD de 1 à 6 mois ou mission d'intérim de plus d'un mois). **Catégorie C** : Offres d'emploi occasionnel (CDD ou mission d'intérim de moins d'un mois).

La présentation des pages de conjoncture consacrées au tourisme change pour l'hiver. Vous retrouverez une version commentée pour avril 2012.

Activité touristique

Un mois de novembre 2011 correct

Après un excellent mois d'octobre (Cf. Ecoscopie n°209), le mois de novembre 2011 garde un bon niveau. Presque tous les indicateurs de l'activité touristique étudiés indiquent une situation stable ou en hausse par rapport à novembre 2010. Ceci conforte un bilan annuel déjà satisfaisant. Même si les volumes sont assez petits en novembre sur cette clientèle, on constate que les étrangers sont globalement plus nombreux qu'en novembre 2010. Ce sera d'ailleurs le cas sur l'ensemble de l'année 2011. Mais, souvent, une augmentation de la fréquentation étrangère va de pair avec une diminution de celle des Français et inversement. En 2011, les flux des touristes ne se compensent pas pour s'équilibrer, ils se cumulent et créent un solde positif.

Lecture des tableaux : pour tous les indicateurs, il s'agit d'une **évolution** en pourcentage (%) ou point (pt) :

- colonne « Mois » : évolution entre le mois de novembre 2011 et le mois de novembre 2010,
- colonne « Cumul annuel » : évolution entre la période janvier-novembre 2011 et la période janvier-novembre 2010.

► Evolution de l'activité des hôtels classés et non classés de chaîne

Indicateurs	Mois	Cumul annuel
Taux d'occupation	+3 pt ↑	+2.1 pt ↑
Nuitées françaises	+0.6% ↑	+1.6% ↑
Nuitées étrangères	+0.4% →	+3.2% ↑
Nuitées totales	+0.6% ↑	+2.1% ↑
Nuitées d'affaires	+5.9% ↑	-2.6% ↓
Nuitées "loisirs"	-6.4% ↓	+5.7% ↑

Source : Enquête hôtelière, DGCIS, CRT-Val de Loire et INSEE Centre

► Evolution de l'activité des meublés Gîtes de France en centrale de réservation Gîtes de France

Indicateurs	Mois	Cumul annuel
Taux d'occupation	+4.7 pt ↑	+0.3 pt →
Nuitées françaises	+17% ↑	-2.2% ↓
Nuitées étrangères	+35.5% ↑	+5.5% ↑
Nuitées totales	+18.7% ↑	-0.5% →

Source : Centrale de réservation des Gîtes de France de Touraine

► Evolution des entrées dans les sites de visite

Indicateurs	Mois	Cumul annuel
Monuments	+21.3% ↑	+5.5% ↑
Musées	+0.3% →	+2.6% ↑
Autres sites	+5.9% ↑	+5.6% ↑
Total	+18.4% ↑	+5.3% ↑

Source : Sites de visite, Service des Monuments du Conseil général, Service Culturel de la ville de Tours, OE2T

► Evolution du chiffres d'affaires "individuels" de l'OT de Tours

3 secteurs de vente analysés : les chiffres d'affaires (CA) excursions, hôtels (hébergement sec) et divers (souvenirs...).

Indicateurs	Mois	Cumul annuel
Excursions	-5.2% ↓	+12% ↑
Hôtels	+5.6% ↑	-20.2% ↓
Divers	+13.2% ↑	+3.9% ↑
Total	+3.2% ↑	+1.7% ↑

Source : SPL Tours-Val de Loire Tourisme

► Evolution des demandes aux guichets dans les Offices de Tourisme (OT) 3 et 4 étoiles

Les OT 3 et 4 étoiles de Touraine sont Amboise, Azay le Rideau, Chinon, Langeais, Loches et Tours

Indicateurs	Mois	Cumul annuel
Demandes françaises	-0.7% ↓	+3.3% ↑
Demandes étrangères	+3% ↑	+4.2% ↑
Demandes totales	0% →	+3.7% ↑

Source : UDOTSI 37, CRT Centre-Val de Loire, OTSI

► Evolution du nombre de passages de vélos sur le tracé "Loire à Vélo"

Indicateurs	Mois	Cumul annuel
Candes St Martin	+26.2% ↑	+4.2% ↑
Savonnières	+117.1% ↑	+10.3% ↑
Tours	+110.4% ↑	+26.2% ↑
Montlouis sur Loire	+17.8% ↑	+11.5% ↑
Total	+63.7% ↑	+13.1% ↑

Source : CRT Centre-Val de Loire

► Evolution du nombre de passagers et de sièges offerts pour les lignes aériennes en cours à l'aéroport international "Tours Val de Loire"

Indicateurs	Passagers		Sièges offerts	
	Mois	Cumul annuel	Mois	Cumul annuel
Londres	+57.7% ↑	-1.9% ↓	+71.4% ↑	+0.6% ↑
Dublin	(1)	-7.9% ↓	(1)	-19.6% ↓
Marseille	(2) ↓	-51.3% ↓	(2) ↓	-55.4% ↓
Porto	-26.9% ↓	+42.6% ↑	-33.3% ↓	+39.8% ↑
Figari	(3)	-5.9% ↓	(3)	-2.9% ↓
Charters	-63.9% ↓	-24.3% ↓	L'offre crée la demande sur ce type de vol	
Total*	-29.3% ↓	-0.9% ↓	-	-

* y compris vols privés

(1) Dublin : liaison opérationnelle de mars à octobre en 2010 et de mars à septembre en 2011.

(2) Marseille : liaison opérationnelle en janvier 2010 et 2011 ainsi que de mars à décembre en 2010 et de mars à septembre en 2011.

(3) Figari : liaison opérationnelle de mai à septembre 2010 et 2011.

Sources : SMADAIT (Syndicat Mixte pour l'Aménagement et le Développement de l'Aéroport International de Tours) et SETA (Société d'Exploitation Tours Aéroport)