

## Edito

### L'économie tourne au ralenti

*L'année 2011 se termine sur la confirmation d'un ralentissement généralisé de l'économie tourangelle, même si certains pans sont encore préservés. La crise des marchés financiers s'est bien propagée à l'économie réelle et, malgré des résultats, somme toute, meilleurs qu'espérés, le manque de visibilité sur les prochains mois mine la confiance des entreprises et des ménages. Les répercussions sont sensibles sur la consommation, les investissements et l'emploi. Les consommateurs adoptent des comportements de prudence. Ils épargnent et n'empruntent plus pour les achats superflus, la demande pour les prêts immobiliers est également en baisse. Les dépenses se concentrent maintenant sur l'indispensable ou les opportunités. Même si les carnets de commandes de l'industrie et du BTP se maintiennent à un bon niveau, les entreprises hésitent à investir ou à embaucher par manque de visibilité. L'activité touristique s'achève sur un bon mois de décembre qui clos une année globalement satisfaisante. Les premiers indicateurs connus de janvier le confirment, l'économie tourangelle tourne au ralenti mais ne cale pas.*

Tendances	Entreprises		Consommation		Emploi
	Niveau d'activité	Investissement	Dépenses courantes	Logement	
Résultats	→	↓	→	→	↓
Prévisions	↓	↓	→	↓	↓

#### ► L'activité des entreprises montre des résultats corrects malgré le contexte fortement anxieux

Les indicateurs de décembre 2011 et janvier 2012 confirment bien un ralentissement de l'activité dont les conséquences sont amplifiées par l'anxiété et le manque de visibilité des chefs d'entreprise. Les demandes de chômage partiel augmentent et le recours à l'intérim diminue en décembre. Les chiffres d'affaires et les carnets industriels montrent que l'activité se maintient à des niveaux satisfaisants au regard du contexte économique. Les indicateurs d'investissement traduisent un repli des engagements et des projets. Le nombre d'entreprises défaillantes est en augmentation. Dans ce contexte, les décisions d'embauche sont reportées.

*En savoir plus : [Activité des entreprises](#)*

#### ► La prudence domine dans la consommation des ménages

Les indicateurs du mois de décembre confirment les tendances observées depuis la fin de l'été : face aux interrogations sur l'avenir à court terme de l'économie et ses conséquences sur l'emploi et le pouvoir d'achat, les consommateurs tourangeaux adoptent des comportements prudents. Les dépenses de fin d'année ont été raisonnables dans tous les domaines et on ne s'endette plus à court terme pour consommer. Les dépenses se concentrent là où existe un besoin réel. Ainsi, le marché automobile enregistre un fort recul en décembre et les ménages constituent une épargne de précaution sur des produits sécurisés. Malgré de bons résultats pour l'année 2011, la baisse du recours aux crédits à l'habitat et les volumes de permis de construire déposés laissent prévoir un ralentissement du marché immobilier.

*En savoir plus : [Consommation](#)*

#### ► Hausse du chômage qui se confirme en fin d'année 2011

L'année 2011 se termine par la confirmation de la progression du chômage en Indre et Loire comme sur le reste du territoire national. Avec une hausse de 5,4% de la demande d'emploi quelle que soit la catégorie, la Touraine se situe dans le mouvement général de dégradation du marché du travail (+5,3% en France ; +5,7% en

région Centre-cat. ABC) et aucun type de public n'est épargné. Le flux des nouvelles inscriptions à Pôle emploi va croissant alors même que les sorties du dispositif ne faiblissent pas. Les offres d'emploi déposées à Pôle emploi par les entreprises locales restent globalement nombreuses. Cependant, ce sont les offres de courte durée qui diminuent et rendent plus difficile l'accès à une activité partielle pour les demandeurs d'emploi (cat. B et C). Les prévisions de demande d'emploi établies à partir du modèle OE2T-ESCEM (E. Bosia), indiquent une accélération de la remontée du chômage au moins jusqu'au printemps 2012.

*En savoir plus : [Emploi](#)*

#### ► Une bonne année pour le tourisme

Le mois de décembre 2011 se trouve dans la lignée des mois d'octobre et novembre dernier et apporte de bons résultats. A quelques exceptions près, tous les indicateurs de l'activité touristique étudiés affichent des hausses par rapport à décembre 2010. Sur l'ensemble de l'année, le nombre de nuitées cumulées dans les hôtels, gîtes en centrale de réservation et campings est un peu plus élevé que ce qui avait été comptabilisé en 2010. L'aéroport manque de peu son record de fréquentation atteint l'an dernier mais conserve un trafic supérieur à 120 000 passagers annuels. Tous les autres sites de visite et d'accueil voient leur fréquentation progresser par rapport à 2010.

*En savoir plus : [Activité touristique](#)*

**Au niveau régional**, selon les experts de la Banque de France, l'activité dans l'industrie et dans les services marchands s'est stabilisée en janvier après la progression enregistrée au cours des derniers mois de 2011.

**La production industrielle** s'est stabilisée après trois mois d'évolution plutôt favorable. Des mouvements divergents sont notés selon les secteurs : les fabrications de denrées alimentaires, de matériels de transport et, de manière plus marquée, celles d'équipements électriques et électroniques ont ralenti, les autres produits industriels ont poursuivi leur progression, les branches du textile et de l'imprimerie ayant été particulièrement actives. ►

## Edito

### L'économie tourne au ralenti

Globalement, les livraisons se sont poursuivies à un rythme soutenu, équivalent à celui des mois précédents ; d'où des stocks encore en légère baisse. Les variations des cours des matières premières sont peu significatives alors que les tarifs ont parfois baissé.

**Dans leurs prévisions**, les industriels interrogés font état d'un retour à une croissance modérée de la production qui concernerait tous les secteurs mais qui n'aurait guère d'effet sur l'emploi.

**Dans les services marchands**, l'activité a marqué le pas après le rebond des deux derniers mois de 2011. Elle s'est contractée dans le transport routier, la réparation automobile, les activités d'ingénierie, l'architecture et les activités liées à l'emploi, tandis que l'hôtellerie et la restauration ainsi que la publicité progressaient. Les prix ont souvent augmenté et les effectifs sont demeurés stables.

**Une stabilisation de l'activité à son niveau actuel est prévue.** Les secteurs de l'informatique, de la publicité et du transport devraient progresser et un recul est notamment attendu dans l'hébergement, la restauration et l'emploi.

**Au niveau national**, le Centre d'observation économique et de Recherche pour l'Expansion de l'économie et le Développement des Entreprises apporte une observation essentielle : l'année 2011 est marquée par **une substitution majeure au sein des moteurs de la croissance** en faveur des dépenses des entreprises. La contribution de la dépense des ménages est en 2011 parmi les plus faibles qui aient été enregistrées par le passé. **La modération des dépenses des ménages en 2011 s'est accompagnée d'une hausse marquée de leur effort d'épargne.** En s'inscrivant à hauteur de 16,9 % sur l'ensemble de l'année 2011, le taux d'épargne a retrouvé un sommet qui n'avait plus été observé depuis le début des années quatre-vingt.

L'INSEE corrobore cette constatation : en décembre, contre toute attente, les dépenses des ménages ont baissé brusquement de 0,7%. Malgré la période des fêtes, la consommation de produits alimentaires a diminué sur le dernier mois de l'année. La douceur du climat hivernal a non seulement fait plonger les dépenses en énergie mais aussi les ventes de vêtements. Les ventes automobiles ont fait figure d'exception fin 2011, en augmentant de 1,6% en décembre, après une progression de 3,6% en novembre. Du coup, sur un an (par rapport à décembre 2010), la consommation a reculé de 3,1%. Pour le début 2012, l'Institut prévoit une progression à un rythme très faible.

Les enquêtes de la **Banque de France** montrent qu'en décembre par contre, l'activité industrielle s'est très légèrement améliorée. Le taux d'utilisation des capacités de production est à un niveau proche de celui atteint les mois précédents, en léger retrait par rapport à sa moyenne de longue période. Les carnets de commandes se sont un peu contractés et les stocks de produits finis sont restés stables, proches du niveau désiré. **Les prévisions sont orientées vers un léger accroissement de l'activité.**

L'activité dans les services a progressé à un rythme un peu plus ferme que les mois précédents, grâce au rebond des services informatiques et du travail temporaire.

Les effectifs se sont un peu renforcés. **Les prévisions tablent sur un maintien de l'activité pour les prochains mois.**

**Dans ces deux secteurs, les investissements devraient se maintenir en 2012.**

Dans ce contexte, fin décembre 2011, le nombre de défaillances cumulé sur douze mois se situe à un niveau toujours élevé mais continue de diminuer (-4,3% par rapport à 2010). Le repli des défaillances concerne toutes les tailles d'entreprises et quasiment tous les secteurs. Il est très prononcé dans les activités immobilières et l'industrie.

En 2011, estimée à 1,7%, la croissance française a bien été soutenue par les dépenses des entreprises et s'est affaiblie au cours de la seconde partie de l'année écoulée.

Elle est toutefois restée positive en fin d'année (+0,9 % en rythme annualisé au 4<sup>e</sup> trimestre par rapport au trimestre précédent) contrairement à ce que laissait attendre la dégradation du climat des affaires relevée par les enquêtes de conjoncture ainsi que le recul de l'emploi salarié marchand.

Avec une progression de l'économie française au rythme de 0,9 % l'an en fin d'année et un acquis de croissance pour l'année en cours à 0,3 %, la probabilité de voir l'économie française entrer en récession s'éloigne. Toutes les prévisions pointent cependant une activité très faible pour les premiers mois de l'année 2012.

**Jean-Marc Defrasne**

*Achevé de rédiger le 29 février 2012*

*A consulter :*

Site COE-Rexecode : [www.coe-rexecode.fr](http://www.coe-rexecode.fr)

Site BNP Paribas : [www.Economic-research.bnpparibas.com](http://www.Economic-research.bnpparibas.com)

Site INSEE : [www.insee.fr](http://www.insee.fr)

Site banque de France : [www.banque-france.fr/fr/statistiques/economie/economie-conjoncture/tendances\\_regionales/centre.htm](http://www.banque-france.fr/fr/statistiques/economie/economie-conjoncture/tendances_regionales/centre.htm)

Site Eurostat : [www.epp.eurostat.ec.europa.eu/portal/page/portal/eurostat/home](http://www.epp.eurostat.ec.europa.eu/portal/page/portal/eurostat/home)

Site OCDE : [www.oecd.org](http://www.oecd.org)

Site Oséo : [www.oseo.fr](http://www.oseo.fr)

## Activité des entreprises

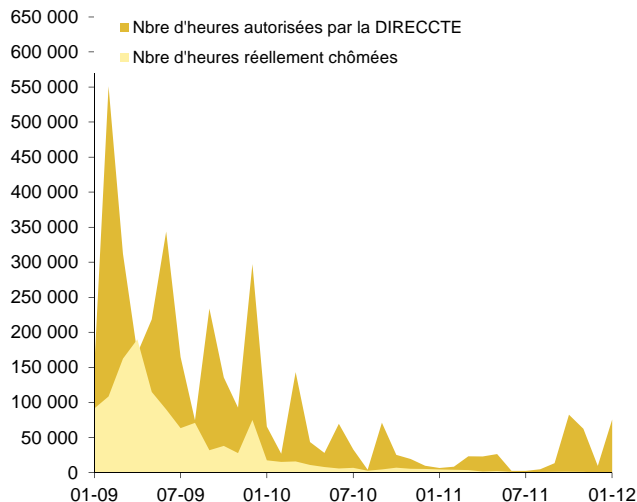
### Des résultats corrects malgré un climat fortement anxieux

Les indicateurs de décembre 2011 et janvier 2012 confirment bien un ralentissement de l'activité dont les conséquences sont amplifiées par l'anxiété et le manque de visibilité des chefs d'entreprise. Les demandes de chômage partiel augmentent et le recours à l'intérim diminue en décembre. Les chiffres d'affaires et les carnets industriels montrent que l'activité se maintient à des niveaux satisfaisants au regard du contexte économique. Les indicateurs d'investissement traduisent un repli des engagements et des projets. Le nombre d'entreprises défaillantes est en augmentation. Dans ce contexte, les décisions d'embauche sont reportées.

#### ► Les demandes de chômage partiel augmentent en janvier

##### Chômage partiel

Source : DIRECCTE  
Unité : Nombre d'heures



En janvier 2012, le nombre d'heures autorisées a augmenté de +1 069,4% par rapport à janvier 2011, en passant à 75 673 heures

Les chefs d'entreprise ont de nouveau recours aux demandes d'heures de chômage partiel indemnisable depuis octobre 2011. Si seulement 9 511 heures ont été demandées en décembre 2011, en janvier, la demande s'élève à 75 673 heures. Les chiffres provisoires<sup>(1)</sup> d'heures réellement effectuées sont cependant sans commune mesure avec les volumes autorisés (1 291 heures effectuées pour 82 436 heures demandées en octobre 2011 et 955 heures effectuées pour 62 388 heures demandées en novembre 2011). Ces demandes, que l'on peut qualifier « de précaution », reflètent le manque de visibilité quant à l'évolution de l'activité sur le court terme. La facilitation des démarches pour recourir à ce dispositif est en cours d'étude.

(1) Les chiffres sont provisoires sur une période de 2 mois pour les heures autorisées et de plus de 6 mois pour les heures effectuées.

#### ► Le recours au travail temporaire diminue

**13 600 contrats intérimaires ont été signés au cours du mois de décembre 2011** dans les agences d'intérim d'Indre-et-Loire. Ces chiffres témoignent d'un ralentissement certain par rapport aux contrats signés en novembre (15 325). Au total, 181 851 contrats ont été signés en 2011, c'est approxi-

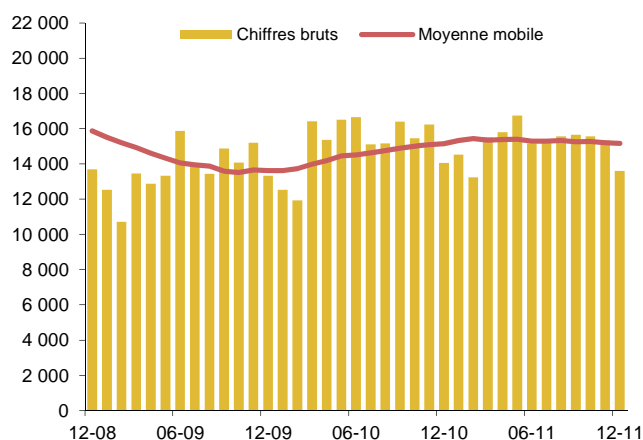
mativement le même nombre qu'en 2010 (181 807 contrats). Le travail temporaire se pose bien comme la variable d'ajustement en période de crise et il faut s'attendre, comme en décembre 2011, à une baisse des recrutements sur les premiers mois de 2012.

**Au niveau régional**, selon l'enquête de la Banque de France, les industriels prévoient en 2012 une baisse d'effectifs de 0,6% dont 18,5% d'intérimaires.

##### Travail temporaire

(chiffres définitifs jusqu'en octobre 2011 inclus)

Source : URSSAF  
Unité : Nombre de déclarations



En décembre 2011, le nombre de déclarations de travail temporaire reçues par l'URSSAF a diminué de -3,3% par rapport à décembre 2010

#### ► Les carnets de commandes industriels se replient

Selon les industriels tourangeaux interrogés fin décembre<sup>(1)</sup> les **carnets de commandes se sont améliorés pour 39% des entreprises mais se sont détériorés pour 38% d'entre elles**. Le solde des opinions s'est établi à +1 contre +38 l'année dernière et les prévisions ne sont pas optimistes. L'activité a été soutenue dans chacun des trois grands secteurs mais plus particulièrement dans celui des biens d'équipement. Le secteur de l'imprimerie est plus à la peine. Une majorité d'industriels (66%) prévoit le maintien ou la hausse de leurs carnets au cours du 1<sup>er</sup> trimestre 2012.

(1) Sondage Express Industrie OE2T - 4<sup>e</sup> trimestre 2011, à télécharger : [http://economie-touraine.com/iso\\_upload/ecos\\_enq\\_industrie\\_4t\\_2011.pdf](http://economie-touraine.com/iso_upload/ecos_enq_industrie_4t_2011.pdf)

## Activité des entreprises

### Des résultats corrects malgré un climat fortement anxieux

(suite)

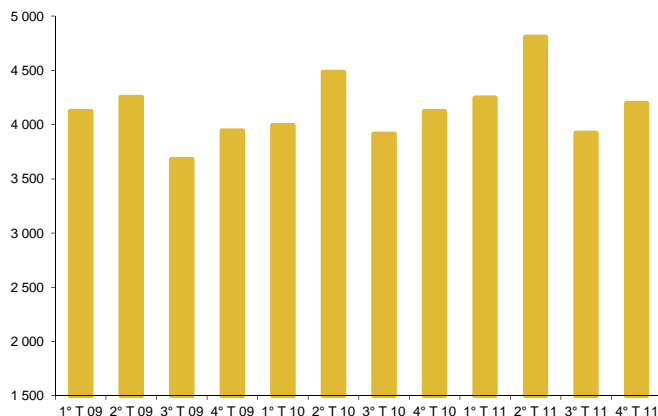
#### ► Les carnets de commandes dans le bâtiment se maintiennent

Selon l'enquête des Centres de Gestion Agréés de la région Centre, le carnet moyen des professionnels du bâtiment s'est stabilisé au 4<sup>e</sup> trimestre 2011 au même niveau que l'an dernier soit 11 semaines. En Indre et Loire le carnet de commande moyen se situe à 12 semaines. 76,6% des chantiers concernent l'entretien et la rénovation, pour seulement 23,4 dans le neuf. La trésorerie des entreprises se stabilise pour 60,2% des entreprises et s'améliore pour 30,1%. En réaction aux incertitudes de la période, seules 8,5% des chefs d'entreprise comptent investir et 4% d'embaucher en 2012.

#### ► Hausse du chiffre d'affaires des entreprises déclarant en Indre-et-Loire au 4<sup>e</sup> trimestre 2011

Chiffre d'affaires des entreprises  
(Tous régimes)

Source : Direction des Services Fiscaux  
Unité : Millions d'euros



Les entreprises dont le siège est en Indre-et-Loire ont enregistré une hausse de leurs chiffres d'affaires de 7% par rapport au 3<sup>e</sup> trimestre 2011. **En chiffres d'affaires cumulés, 2011 affiche au final une hausse de 4% par rapport à 2010.**

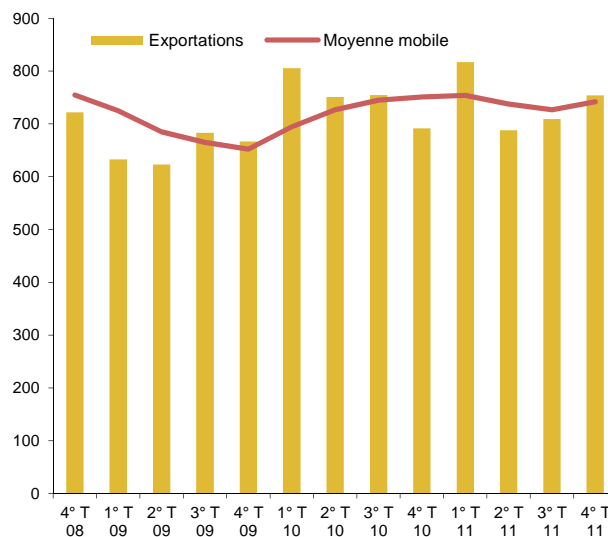
#### ► Une année correcte pour le commerce extérieur malgré un ralentissement au 2<sup>e</sup> et au 3<sup>e</sup> trimestre 2011

Avec 754 millions d'euros de produits tourangeaux vendus sur les marchés internationaux, le 4<sup>e</sup> trimestre de l'année, permet de compenser les résultats décevants des 2<sup>e</sup> et 3<sup>e</sup> trimestres. Les exportations en valeur du 4<sup>e</sup> trimestre 2011 ont augmenté de 6% par rapport au trimestre précédent et de 9% par rapport au 4<sup>e</sup> trimestre 2010. Cette constatation est par ailleurs confirmée par un regain d'activité observé dans les entreprises en toute fin d'année. L'Indre-et-Loire enregistre, sur l'année 2011, une baisse de 1,2% des exportations

en valeur avec un total de 2,968 milliards d'euros à comparer aux 3 milliards de 2010. Compte-tenu du contexte international c'est un bon résultat pour les entreprises tourangelles même s'il est inférieur à celui de la région. **Au niveau régional**, la progression annuelle est de 10% en 2011 par rapport à 2010 et rattrape les niveaux d'avant la crise.

#### Montant trimestriel des exportations

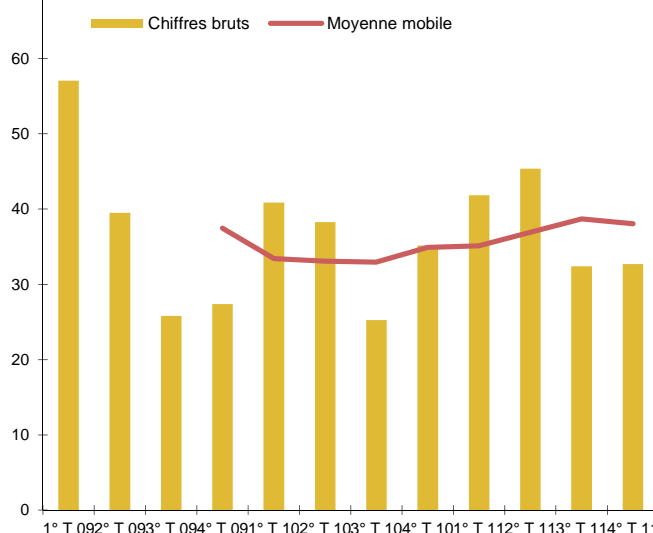
Source : Direction Régionale des Douanes  
Unité : Millions d'euros



#### ► L'investissement des entreprises au 4<sup>e</sup> trimestre 2011

#### Investissement des entreprises : TVA déductible sur immobilisations

Source : Direction des Services Fiscaux  
Unité : Millions d'euros



## Activité des entreprises

### Des résultats corrects malgré un climat fortement anxiogène

(suite)

Les montants investis au 4<sup>e</sup> trimestre par les entreprises tous secteurs confondus ont augmenté de 0,9% sur un 3<sup>e</sup> trimestre traditionnellement toujours plus faible. Le 4<sup>e</sup> trimestre 2011 enregistre une baisse de 7% par rapport au 4<sup>e</sup> trimestre 2010. Cette décélération de la fin d'année se retrouve dans les indicateurs financiers et dans les opinions des industriels. L'évolution annuelle 2011 comparée à 2010 reste cependant positive (+9%) grâce aux acquis du 1<sup>er</sup> semestre.

#### ► L'investissement industriel ralentit au 4<sup>e</sup> trimestre 2011

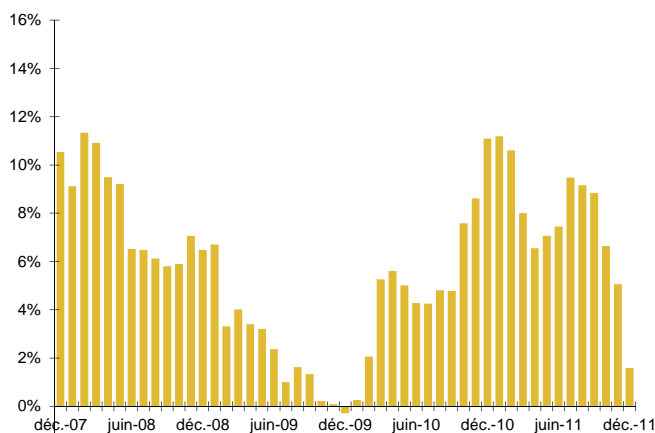
40% des industriels interrogés en décembre<sup>(2)</sup> ont déclaré avoir des dépenses d'équipement en cours contre 45% l'an dernier à la même époque. Ils sont encore 37% à en prévoir pour les premiers mois de 2012. Dans ce secteur aussi, la frilosité des investissements s'explique par les incertitudes sur la période à venir.

(2) Sondage Express Industrie OE2T - 4<sup>e</sup> trimestre 2010/1 à télécharger : [http://economie-touraine.com/iso\\_upload/ecos\\_enq\\_industrie\\_4t\\_2011.pdf](http://economie-touraine.com/iso_upload/ecos_enq_industrie_4t_2011.pdf)

#### ► Les crédits aux entreprises

##### Crédits aux entreprises

Source : Banque de France  
Unité : % d'évolution par rapport au même mois de l'année précédente



En décembre 2011, les crédits d'entreprise sont en hausse de +1,6% par rapport à décembre 2010

L'évolution des encours<sup>(1)</sup> des banques tourangelles sur les entreprises entre la fin décembre 2010 et la fin décembre 2011 est tombée à 1,59% soit 3,47 points de moins que la précédente observée en novembre. Cette dégradation témoigne du ralentissement constaté depuis septembre 2011 et qui s'accroît en cette fin d'année 2011.

(1) Montant en valeur établi à une date T du stock des crédits détenus par les banques tourangelles sur leur clientèle d'entreprises.

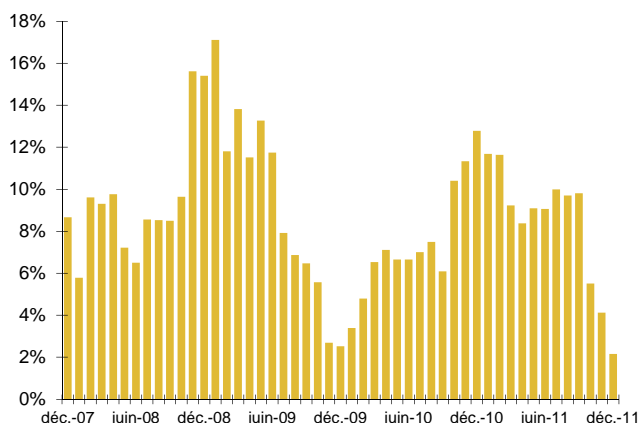
#### ► Forte décélération des crédits d'équipement aux entreprises

Le montant des crédits d'équipement en cours<sup>(2)</sup> détenus par les banques tourangelles sur leur clientèle d'entreprises n'a augmenté que de 2,2% entre décembre 2010 et décembre 2011. La diminution de ce taux de croissance depuis septembre 2011 s'accroît de plus en plus et a chuté de 7,3 points depuis juillet. Il témoigne de la frilosité des entreprises à investir dans cette période d'incertitude.

(2) Montant en valeur établi à une date t du stock des crédits (tous types de crédits confondus) détenus par les banques tourangelles.

##### Crédits d'équipement\* des entreprises

Source : Banque de France  
Unité : % d'évolution par rapport au même mois de l'année précédente



En décembre 2011, les crédits d'équipement sont en hausse de +2,2% par rapport à décembre 2010

\* Les crédits d'équipement comprennent les crédits d'investissement ainsi que d'autres opérations (LBO et financements de rachat de fonds).

#### ► Les créations d'entreprises sont à la hausse

Les chiffres de décembre 2011 sont encore provisoires, mais la hausse des créations d'établissements<sup>(3)</sup> auprès du Registre du Commerce et des Sociétés devrait approcher les 10,5% sur l'année 2011 comparée à 2010.

Ce dynamisme est cependant à relativiser, car le nombre de créations n'a cessé de baisser tout au long de l'année. De 45,7% en janvier, le taux est tombé à 30% en septembre puis 17% en novembre pour finir à 10,5% en décembre.

Le constat est nettement meilleur pour l'artisanat. Le Répertoire des Métiers enregistre une hausse des immatriculations de 19% en 2011 comparée à 2010. On observe un tassement de l'effet « auto-entrepreneur ». En effet, sur 1 169 immatriculations enregistrées à la chambre de Métiers d'Indre-et-Loire en 2011, seulement 38% (450 entreprises) relèvent du statut d'auto-entrepreneur, contre 65% (636 entreprises) en 2010.

(3) 1<sup>ère</sup> inscription d'un établissement (siège ou établissement secondaire) au RCS d'Indre et Loire.



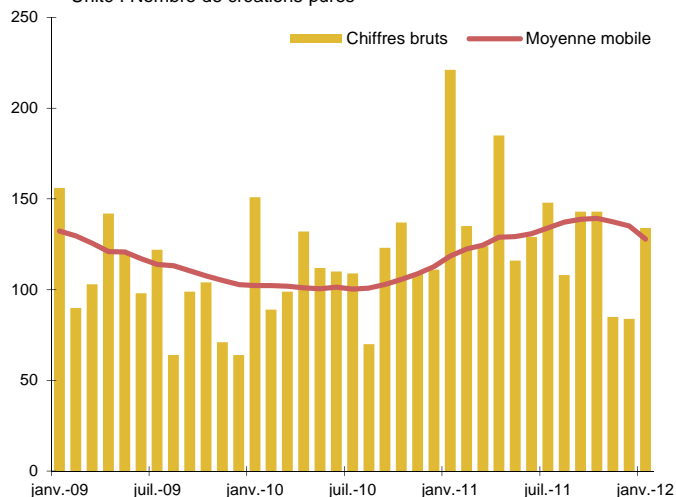
## Activité des entreprises

### Des résultats corrects malgré un climat fortement anxiogène

(suite)

#### Créations pures\* d'établissements déclarés au Registre du Commerce et des Sociétés (chiffres définitifs jusqu'en septembre 2011 inclus)

Source : OE2T - Fichier consulaire de la CCI de Touraine  
Unité : Nombre de créations pures



\* Une création pure correspond à la 1<sup>ère</sup> inscription d'un établissement au RCS d'Indre et Loire (hors auto-entreprise).

#### ► Le nombre d'entreprises défaillantes augmente

Les ouvertures en redressement judiciaire, en hausse de 9,9% en 2011 par rapport à 2010, ont été encore **plus nombreuses en janvier 2012** (30 contre 22 en janvier 2011). Les liquidations judiciaires s'inscrivent en baisse de 4,2% sur l'année 2011 par rapport à 2010. Le mois de janvier 2012 enre-

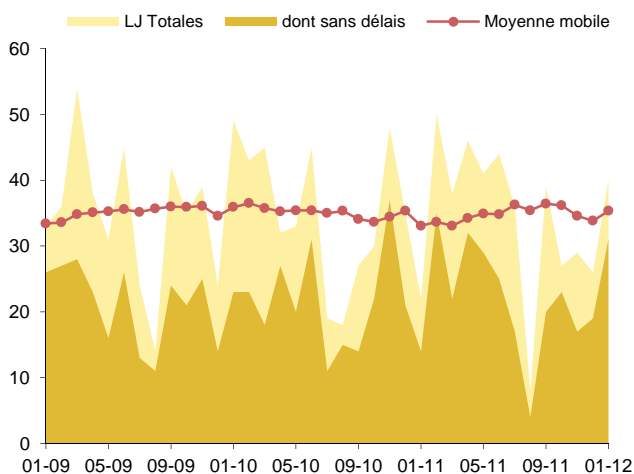
gistre 40 liquidations contre 22 en janvier 2011. Les liquidations prononcées directement sans plan de redressement ont aussi augmenté en janvier (31 jugements). Les décisions de liquidation faisant suite à un plan de redressement ont été également plus nombreuses. Le nombre de dossiers en cours est néanmoins élevé et représente autant de risques de voir s'accroître les liquidations au cours des prochains mois. Les conséquences sur l'emploi ont été cependant moins rudes en 2011 qu'en 2010. Les 406 liquidations judiciaires prononcées en 2011 ont concerné 1 389 emplois (424 liquidations et 1 501 emplois en 2010).

**Jean-Marc Defrasne**

Achévé de rédiger le 27 février 2012

#### Liquidations judiciaires totales dont sans délai

Source : Tribunal de Commerce  
Unité : Nombre de jugements



40 liquidations judiciaires en janvier 2012 sur 5 séances dont 31 sans délai.

## Consommation

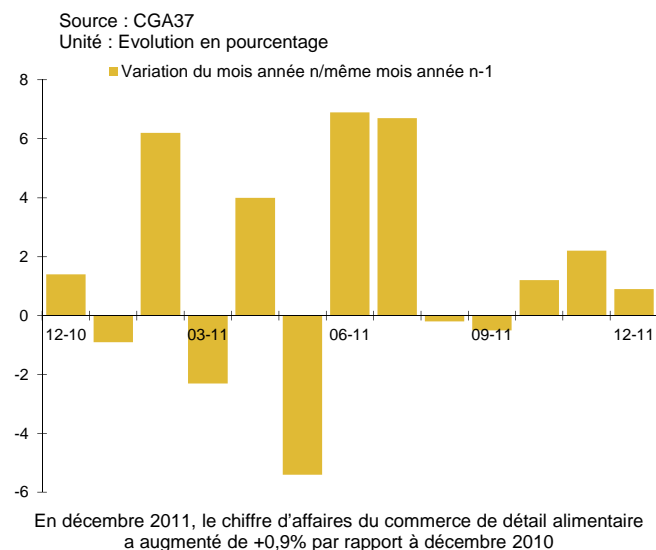
### La prudence domine dans le comportement des ménages

Les indicateurs du mois de décembre confirment les tendances observées depuis la fin de l'été : face aux interrogations sur l'avenir à court terme de l'économie et ses conséquences sur l'emploi et le pouvoir d'achat, les consommateurs tourangeaux adoptent des comportements prudents. Les dépenses de fin d'année ont été raisonnables dans tous les domaines et on ne s'endette plus à court terme pour consommer. Les dépenses se concentrent là où existe un besoin réel. Ainsi, le marché automobile enregistre un fort recul en décembre et les ménages constituent une épargne de précaution sur des produits sécurisés. Malgré de bons résultats pour l'année 2011, la baisse du recours aux crédits à l'habitat et les volumes de permis de construire déposés laissent prévoir un ralentissement du marché immobilier.

#### ► Le commerce spécialisé progresse un peu malgré le contexte

##### Chiffre d'affaires du commerce de détail alimentaire

(chiffres définitifs jusqu'en novembre 11 inclus)



L'enquête du Centre de Gestion Agréé 37 dans le commerce indépendant spécialisé et de proximité montre que les ménages sont restés prudents dans leurs dépenses pour les fêtes de fin d'année. Malgré cela, les chiffres d'affaires sont en progression par rapport à ceux de l'année 2010 à l'exception du secteur de la santé.

Dans le commerce alimentaire spécialisé, le chiffre d'affaires a progressé de 0,9% par rapport à un mois de décembre 2010 déjà actif. L'année 2010 se termine avec une hausse de 1,3% sur 2010.

Le secteur de la beauté et de l'esthétique a amélioré ses ventes en valeur de 0,7% par rapport à décembre 2010 à l'occasion des fêtes de fin d'année et termine l'année 2011 avec une hausse de 1,5% sur 2010.

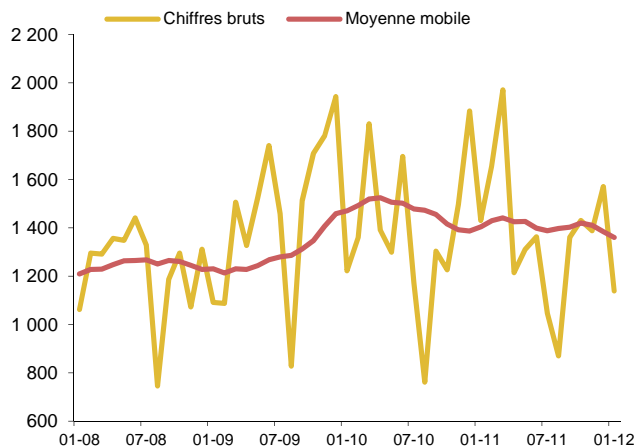
Pour les spécialistes en équipement de la personne, décembre ne varie pas et stagne à 0%. L'année 2010 affiche une hausse des ventes de 2,2% comparée à un résultat 2010 très modéré (-0,5%).

Le secteur de la santé s'est replié en décembre avec une baisse de 0,9% de ses ventes en valeur en décembre, laissant le résultat annuel stagner à 0%.

#### ► Le marché automobile se replie

##### Immatriculations de véhicules neufs

Source : CNPA  
Unité : Nombre de véhicules



Les immatriculations de véhicules neufs en janvier 2012 par rapport à janvier 2011 sont en diminution de -20,3%

#### 1 571 immatriculations de voitures neuves ont été enregistrées en Indre-et-Loire en décembre 2011.

C'est un chiffre en repli de 16,6% par rapport au mois de décembre 2010. En cumul sur l'année, le marché a résisté avec 16 612 véhicules neufs vendus en 2011 pour 16 646 en 2010, soit une baisse de 0,2%. C'est un meilleur résultat qu'au niveau national. Les chiffres publiés par le Comité des Constructeurs Français d'Automobiles (CCFA) révèlent un recul des ventes de voitures neuves de 2,1% en 2011 par rapport à 2010. Mais avec 2 204 065 voitures écoulées l'an dernier, le marché français semble avoir bien résisté.

1 139 immatriculations ont été enregistrées en janvier 2012. C'est un faible niveau pour un tout début d'année, en baisse de 20% par rapport à janvier 2011. Ces résultats confirment la crainte des professionnels de voir le marché s'afficher en baisse en 2012. Selon les prévisions du CCFA, les immatriculations pourraient passer sous la barre des 2 millions en France en 2012.

#### ► les encours de crédits de trésorerie des ménages diminuent

Les encours de crédit des particuliers dans les banques tourangelles n'ont progressé que de 2,1%<sup>(1)</sup> entre décembre

## Consommation

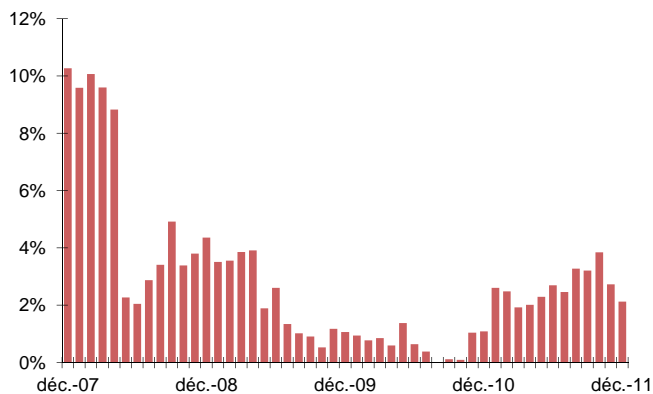
### La prudence domine dans le comportement des ménages

(suite)

**2010 et décembre 2011. C'est un ralentissement marqué de la tendance** observée tout au long de l'année 2011 et qui tranchait avec le peu de recours à ces crédits en 2009 et 2010. Elle traduit le souci des consommateurs de limiter leur endettement de court terme en période d'incertitude mais aussi, pour les mêmes raisons, la prudence actuelle des banques dans l'octroi de ces crédits.

#### Crédits de trésorerie des ménages

Source : Banque de France  
Unité : % d'évolution par rapport au même mois de l'année précédente



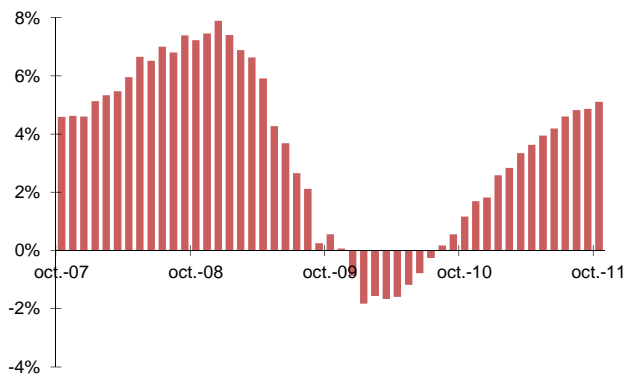
En décembre 2011, le montant des crédits de trésorerie accordé aux ménages a progressé de +2,1% par rapport à décembre 2010

(1) Montant en valeur établi à une date *t* du stock des crédits détenus par les banques tourangelles sur leur clientèle de particuliers.

#### ► L'Épargne bancaire plébiscitée

#### Evolution de l'Épargne des ménages

Source : Banque de France  
Unité : % d'évolution par rapport au même mois de l'année précédente



En octobre 2011, l'épargne des ménages a progressé de +5,1% par rapport à octobre 2010

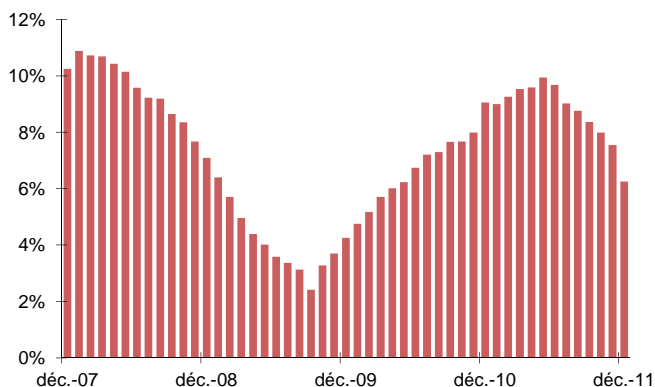
Les encours d'épargne des particuliers dans les banques tourangelles ont augmenté de 5,6% entre décembre 2010 et décembre 2011. Malgré le maintien du taux de rémunération du livret A et du livret de Développement Durable (2,25 % par an depuis le 1<sup>er</sup> août 2011), ce support sécurisé remporte les suffrages des épargnants en cette période de crise et face aux incertitudes qui pèsent sur les marchés boursiers.

#### ► Les crédits à l'habitat s'essoufflent

**Les encours de crédits à l'habitat<sup>(1)</sup> des particuliers dans les banques tourangelles ont augmenté de 6,25% entre décembre 2010 et décembre 2011.** Cette hausse confirme

#### Crédits à l'habitat des ménages

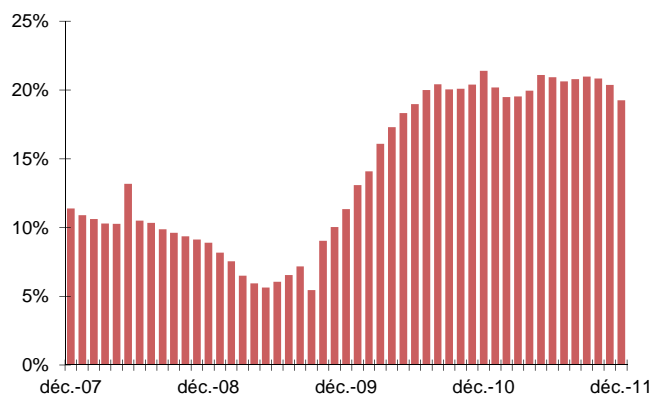
Source : Banque de France  
Unité : % d'évolution par rapport au même mois de l'année précédente



En décembre 2011, le montant des crédits à l'habitat accordé aux ménages a progressé de +6,2% par rapport à décembre 2010

#### Crédits à l'habitat des ménages à taux 0%

Source : Banque de France  
Unité : % d'évolution par rapport au même mois de l'année précédente



En décembre 2011, le montant des crédits à 0% accordé aux ménages a progressé de +19,3% par rapport à décembre 2010



## Consommation

### La prudence domine dans le comportement des ménages

(suite)

pourtant un ralentissement débuté en juin 2011 et qui s'accroît depuis. Cet indicateur confirme que les conditions d'accès au crédit immobilier se sont durcies depuis la crise financière et que les décisions d'achat immobilier sont reportées face aux incertitudes et à un marché qui affiche encore des prix hauts. Les crédits à taux zéro observent la même tendance avec une hausse des encours de 19,3% sur un an.

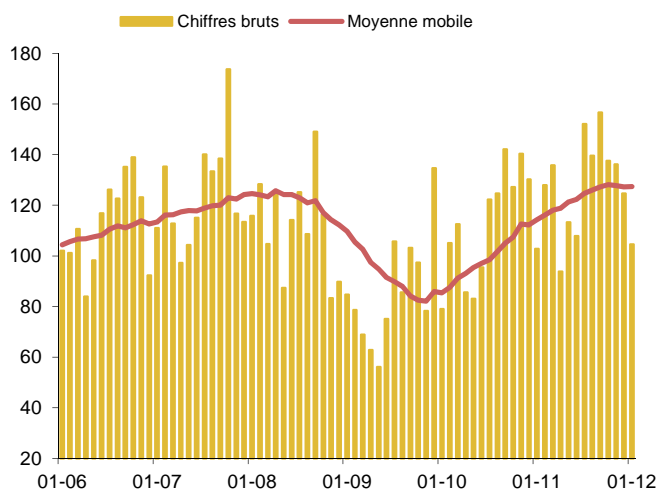
(1) Montant en valeur établi à une date t du stock des crédits détenus par les banques tourangelles sur leur clientèle de particuliers

#### ► Le marché du logement ancien ralentit

En cumul sur l'année, les transactions dans l'immobilier ancien (immeubles et garages) ont enregistré une hausse de 13,4% en 2011 avec 1,527 milliard d'euros perçus au titre des droits de mutation pour 1,346 milliard en 2010. Cependant, depuis le début de l'année, ce taux n'a jamais cessé de se replier passant de 30% en janvier 2011, à 20,5 % en août 2011 puis 15,3% en novembre 2011.

#### Marché de l'immobilier ancien (Habitat et professionnel)

Source : Direction départementale des Services Fiscaux  
Unité : Montant mensuel des transactions en millions d'euros



#### ► Le marché du neuf se maintient pour l'instant

Avec 190 logements individuels mis en chantier, le mois de décembre 2011 enregistre une hausse de 15,1% par rapport à décembre 2010. En cumul sur l'année, le volume de logements individuels est en progression de 25,6% avec 2 225 logements construits en 2011 contre 1 772 en 2010. Les chiffres de la Touraine sont nettement meilleurs que dans l'ensemble de la région Centre qui affiche une hausse de 1,74%.

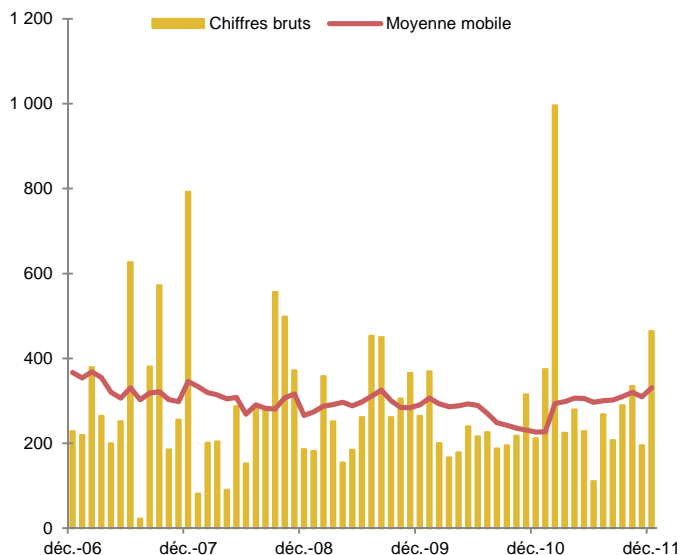
Par nature très irrégulier, le marché collectif a été très actif en décembre avec 274 appartements commencés. En cumul annuel sur l'année 2011, les mises en chantier ont augmenté de 84% comparées à 2010 avec 1 743 mises en chantier en

2011 contre 947 en 2010. Le marché régional a suivi les mêmes tendances, avec un excellent mois de décembre (466 mises en chantier contre 252 en décembre 2010) et une hausse qui s'élève à 30,2% sur l'année.

Cette embellie du marché ne devrait pas être aussi marquée sur 2012. En décembre 2011, la comparaison du nombre de logements individuels autorisés en cumul par rapport à 2010 est en baisse de 6%. Le logement collectif se situe toujours dans une tendance haussière avec un nombre de permis autorisés qui augmente de 24,5%.

#### Construction neuve : logements commencés

Source : DRE Centre - SITADEL II  
Unité : Nombre de logements commencés



Jean-Marc Defrasne

Achévé de rédiger le 28 février 2012

## Emploi

### Hausse du chômage qui se confirme en fin d'année 2011

L'année 2011 se termine par la confirmation de la progression du chômage en Indre et Loire comme sur le reste du territoire national. Avec une hausse de 5,4% de la demande d'emploi quelle que soit la catégorie, la Touraine se situe dans le mouvement général de dégradation du marché du travail (+5,3% en France ; +5,7% en région Centre-cat. ABC) et aucun type de public n'est épargné. Le flux des nouvelles inscriptions à Pôle emploi va croissant alors même que les sorties du dispositif ne faiblissent pas. Les offres d'emploi déposées à Pôle emploi par les entreprises locales restent globalement nombreuses. Cependant, ce sont les offres de courte durée qui diminuent et rendent plus difficile l'accès à une activité partielle pour les demandeurs d'emploi (cat. B et C).

Les prévisions de demande d'emploi établies à partir du modèle OE2T-ESCEM (E. Bosia), indiquent une accélération de la remontée du chômage au moins jusqu'au printemps 2012.

#### Taux de chômage au 3<sup>e</sup> trimestre 2011

**Indre et Loire : 8,1%**

**Région Centre : 8,6% - France métropolitaine : 9,3%**

Source DIRECCTE - Nouvelle série harmonisée entre le BIT et la DIRECCTE. Comme le recommande le rapport conjoint de l'IGF et de l'Igas sur les méthodes statistiques d'estimation du chômage rendu public le 24 septembre 2007, l'Insee, en accord avec la Dares et l'ANPE (Pôle emploi), a décidé d'arrêter la publication d'estimations mensuelles du taux de chômage au sens du BIT.

#### ► Nette hausse du chômage en fin d'année

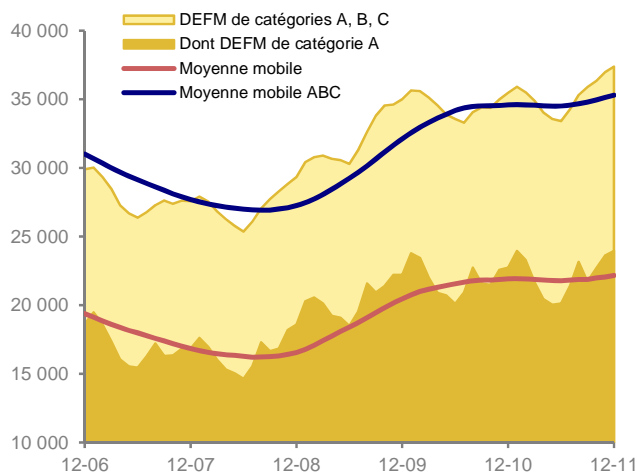
A la fin décembre 2011, 37 383 personnes (cat. ABC en données brutes) étaient inscrites à Pôle emploi, soit une progression de 5,4% par rapport à la fin d'année 2010, qui se situe dans le rythme national (+5,3%) et régional (+5,7%). Cette forte poussée reste notamment liée à celle des demandeurs n'ayant exercé aucune activité au cours du mois (cat. A : +5,4%/déc. 10 ; +5,9% en région Centre ; +5,5% en France), catégorie qui s'est trouvée confrontée à une baisse des offres d'emplois partiels ou de courte durée. Au cours des trois derniers mois de l'année, cette catégorie a progressé de +10% (en données CVS), alors que l'ensemble des demandeurs de cat. ABC a connu une hausse plus modérée (+2,5%).

Aucun type de public n'est épargné. Jeunes (+3,5%/déc. 10 ; +2,1% en France), seniors (+11,5%/déc. 10 ; +15,3% en France), femmes (+6,8%/déc. 10 ; +6,8% en France) ou chô-

meurs de longue durée (+1,5%/déc. 10 ; +6,5% en France), tous subissent les effets de la dégradation du marché du travail en fin d'année.

#### Demandeurs d'emploi en fin de mois - DEFM (Indre-et-Loire)

Source : DIRECCTE  
Unité : Nombre de DEFM bruts (stock)



Demandeurs d'emploi (cat. A, B, C) au 31 décembre 2011 : 37 383  
Evolution décembre 2011/décembre 2010 : +5,4%

#### Nouveaux regroupements statistiques des demandeurs d'emploi (en vigueur depuis mars 2009)

Nouvelles catégories	Définition	Anciennes catégories
Catégorie A	Demandeurs d'emploi inscrits à Pôle emploi, <u>tenus de faire des actes positifs de recherche d'emploi et sans emploi.</u>	Catégories 1, 2, 3 hors activité réduite
Catégorie B	Demandeurs d'emploi inscrits à Pôle emploi, <u>tenus de faire des actes positifs de recherche d'emploi et ayant exercé une activité réduite courte</u> (de 78 heures ou moins au cours du mois).	Catégories 1, 2, 3 en activité réduite
Catégorie C	Demandeurs d'emploi inscrits à Pôle emploi, <u>tenus de faire des actes positifs de recherche d'emploi et ayant exercé une activité réduite longue</u> (de plus de 78 heures au cours du mois).	Catégories 6, 7, 8
Catégorie D	Demandeurs d'emploi inscrits à Pôle emploi, <u>non tenus de faire des actes positifs de recherche d'emploi</u> pour diverses raisons (stage, formation, maladie, etc.) et <u>sans emploi.</u>	Catégorie 4
Catégorie E	Demandeurs d'emploi inscrits à Pôle emploi, <u>non tenus de faire des actes positifs de recherche d'emploi et ayant un emploi</u> (ex : bénéficiaires de contrats aidés).	Catégorie 5
Catégories A, B, C	Demandeurs d'emploi inscrits à Pôle emploi, <u>tenus de faire des actes positifs de recherche d'emploi</u>	Catégories 1, 2, 3, 6, 7, 8
Catégories A, B, C, D, E	Demandeurs d'emploi inscrits à Pôle emploi	Catégories 1, 2, 3, 4, 5, 6, 7, 8

En savoir plus : [www.travail-solidarite.gouv.fr/etudes-recherche-statistiques-dares/statistiques/chomage/](http://www.travail-solidarite.gouv.fr/etudes-recherche-statistiques-dares/statistiques/chomage/)

Observatoire de l'Economie et des Territoires de Touraine - Un partenariat Conseil général d'Indre-et-Loire, Chambre de Commerce et d'Industrie de Touraine et Tour(s)plus  
Toute l'information sur l'économie de la Touraine : [www.economie-touraine.com](http://www.economie-touraine.com)

## Emploi

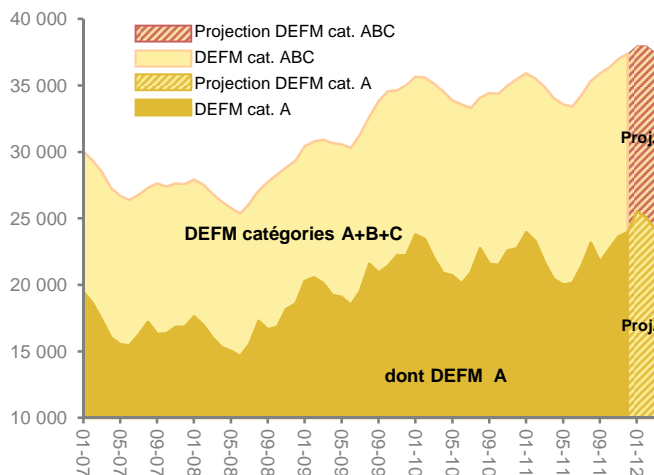
### Hausse du chômage qui se confirme en fin d'année 2011

#### ► Demandeurs d'emploi : projection sur les 3 prochains mois (janvier, février, mars 2012)

**Demandeurs d'emploi en fin de mois et projections sur 3 mois (Indre-et-Loire)**

Source : DIRECCTE + OE2T et E. Bosia - Groupe Escem  
Unité : Nombre de DEFM bruts (stock)

Méthodologie utilisée pour les projections : modèle multiplicatif avec Trend linéaire sur les 24 derniers mois



Selon le modèle de prévisions de la demande d'emploi au cours des 3 prochains mois, le chômage devrait continuer sa progression pour atteindre son pic à la fin février 2012. Le marché de l'emploi local bénéficiera ensuite des premiers effets de l'amélioration saisonnière, mais le chômage, quelle que soit la catégorie, devrait cependant rester à un niveau nettement supérieur à celui du printemps 2010.

#### ► Hausse des inscriptions et des sorties

4 429 personnes sont venues s'inscrire à Pôle emploi au cours du mois de décembre 2011, soit une hausse notable par rapport à la fin d'année 2010 (+4,9%/déc. 10). Sur l'ensemble de l'année 2011, la progression des nouvelles demandes d'emploi est de 2,8% par rapport à 2010. Cette augmentation des inscriptions est portée par celle des fins de contrats courts (intérim et CDD) qui représentent 35% des motifs d'entrées à Pôle emploi en décembre 2011. Les primo-demandeurs d'emploi restent très minoritaires dans les de-

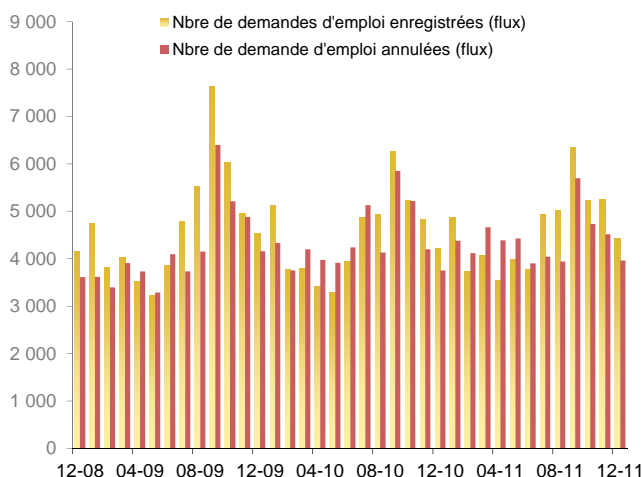
mandes enregistrées et s'affichent en net recul par rapport à 2010 (-34,5%).

Mois de Décembre 2011		
Motif d'inscription des demandeurs d'emploi de catégories A, B, C	Part dans le total des inscriptions	Evolution/ Déc. 2010
Fin CDD	25%	+4,7%
Fin mission intérim	10,5%	+31,7%
Lic éco ou fin reclassement	2,7%	-18,8%
Première inscription	3,3%	-34,5%

Simultanément, 3 963 demandes d'emploi ont été annulées, soit une progression de 5,7% par rapport à décembre 2010. Le cumul sur 12 mois des demandes annulées montre une stabilité des sorties de Pôle emploi en 2011 par rapport à 2010. Les reprises d'emploi, qui représentent près du quart des annulations, sont en forte hausse comparées à celles de la fin d'année 2010 (+30,7%/déc. 10 ; +2% en cumul 2011/2010). Les entrées en stages s'accroissent en fin d'année (+7,6%/déc. 10 ; +28% en cumul 2011/2010).

**Demandes d'emploi enregistrées et annulées au cours du mois de catégories A, B, C (Indre-et-Loire)**

Source : DIRECCTE  
Unité : Nombre de demandes d'emploi de catégories A,B,C enregistrées et annulées au cours du mois (flux)



**DEMANDEURS D'EMPLOI** (regroupements en vigueur depuis mars 2009) :

**Catégories A, B, C** : demandeurs d'emploi inscrits à Pôle emploi et tenus de faire des actes positifs de recherche d'emploi. Les demandeurs d'emploi de **catégorie A** sont sans emploi, les demandeurs d'emploi de **catégorie B** ont exercé une activité réduite courte (de 78 heures ou moins au cours du mois) , les demandeurs d'emploi de **catégorie C** ont exercé une activité réduite longue (de plus de 78 heures au cours du mois).

**OFFRES D'EMPLOI :**

**Catégorie A** : Offres d'emploi durable (CDI ou CDD de plus de 6 mois). **Catégorie B** : Offres d'emploi temporaire (CDD de 1 à 6 mois ou mission d'intérim de plus d'un mois). **Catégorie C** : Offres d'emploi occasionnel (CDD ou mission d'intérim de moins d'un mois).

## Emploi

### Hausse du chômage qui se confirme en fin d'année 2011

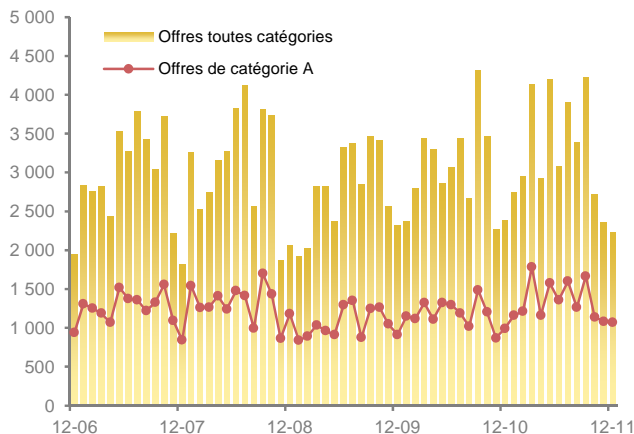
#### ► Baisse des offres de contrats courts

2 223 offres d'emploi ont été déposées à Pôle emploi au cours du mois de décembre 2011, soit une baisse de 6,6% par rapport à décembre 2010. Ce recul est avant tout lié à la baisse des offres de contrats courts (cat. B et C : -17%/déc 10). Les offres de contrats durables (cat A), représentent près de la moitié des propositions et sont en hausse (+7,8%/déc. 10 ; +14,2% en 2011/2010). Le bilan global des offres déposées au cours de l'année 2011 reste favorable, en progression de 7% par rapport à 2010.

Fin 2011, 2 354 offres d'emploi restent insatisfaites (-3%/déc. 10), dont 1 368 concernant des contrats durables (cat. A : +10%/déc. 10).

**Offres d'emploi déposées**  
(Indre-et-Loire)

Source : DIRECCTE  
Unité : Nombre d'offres d'emploi déposées (flux)



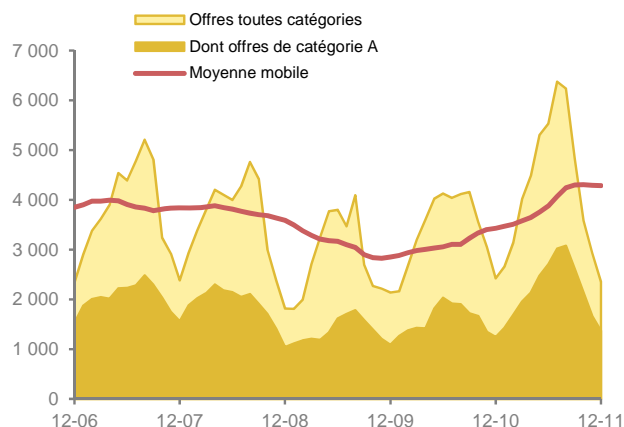
Offres déposées toutes catégories en décembre 2011 : 2 223  
Offres de catégories A : 48,1%  
Variation décembre 2011/décembre 2010 : -6,6%

#### ► Flux d'entrées dans les entreprises toujours actifs en fin d'année

Les Déclarations Uniques d'Embauche déposées par les employeurs à l'URSSAF (hors intérim) témoignent de la dynamique des flux d'entrées dans les entreprises tourangelles, sans que l'on puisse en établir la nature ni la durée. A fin novembre, le cumul des embauches effectuées depuis janvier reste nettement supérieur à celui de la même période de 2010 (+7% de janvier à novembre 2011/2010).

**Offres d'emploi non satisfaites en fin de mois**  
(Indre-et-Loire)

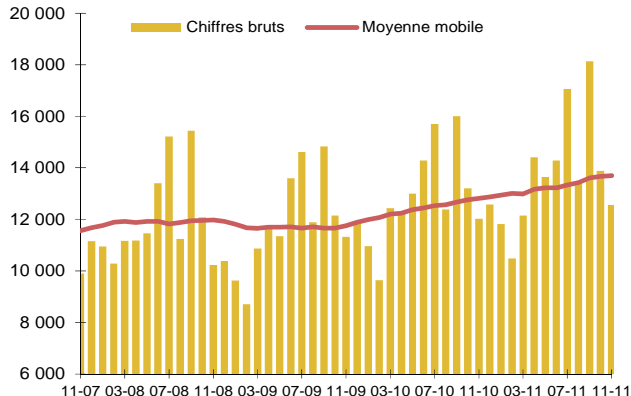
Source : DIRECCTE  
Unité : Offres d'emploi non satisfaites en fin de mois (stock)



Offres d'emploi non satisfaites au 31 décembre 2011 : 2 354  
Dont offres de catégories A : 1 368  
Variation décembre 2011/décembre 2010 : -2,9%

**Déclarations Uniques d'Embauche hors intérim**  
(chiffres définitifs jusqu'en septembre 2011 inclus)

Source : URSSAF  
Unité : Nombre de déclarations



En novembre 2011, le nombre de déclarations d'embauche hors intérim reçues par l'URSSAF a augmenté de +4,4% par rapport à novembre 2010

**Laure Huguenin**  
Achévé de rédiger le 2 février 2012.

**DEMANDEURS D'EMPLOI** (regroupements en vigueur depuis mars 2009) :

**Catégories A, B, C** : demandeurs d'emploi inscrits à Pôle emploi et tenus de faire des actes positifs de recherche d'emploi. Les demandeurs d'emploi de **catégorie A** sont sans emploi, les demandeurs d'emploi de **catégorie B** ont exercé une activité réduite courte (de 78 heures ou moins au cours du mois), les demandeurs d'emploi de **catégorie C** ont exercé une activité réduite longue (de plus de 78 heures au cours du mois).

**OFFRES D'EMPLOI** :

**Catégorie A** : Offres d'emploi durable (CDI ou CDD de plus de 6 mois). **Catégorie B** : Offres d'emploi temporaire (CDD de 1 à 6 mois ou mission d'intérim de plus d'un mois). **Catégorie C** : Offres d'emploi occasionnel (CDD ou mission d'intérim de moins d'un mois).

La présentation des pages de conjoncture consacrées au tourisme change pour l'hiver. Vous retrouverez une version commentée pour avril 2012.

## Activité touristique

### Un bon mois de décembre pour clore une bonne année 2011

Le mois de décembre 2011 se trouve dans la lignée des mois d'octobre et novembre dernier et apporte de bons résultats. A quelques exceptions près, tous les indicateurs de l'activité touristique étudiés affichent des hausses par rapport à décembre 2010.

Sur l'ensemble de l'année, le nombre de nuitées cumulées dans les hôtels, gîtes en centrale de réservation et campings est un peu plus élevé que ce qui avait été comptabilisé en 2010. L'aéroport manque de peu son record de fréquentation atteint l'an dernier mais conserve un trafic supérieur à 120 000 passagers annuels. Tous les autres sites de visite et d'accueil voient leur fréquentation progresser par rapport à 2010.

**Lecture des tableaux :** pour tous les indicateurs, il s'agit d'une **évolution** en pourcentage (%) ou point (pt) :

- colonne « Mois » : évolution entre le mois de décembre 2011 et le mois de décembre 2010,
- colonne « Cumul annuel » : évolution entre la période janvier-décembre 2011 et la période janvier-décembre 2010.

#### ► Evolution de l'activité des hôtels classés et non classés de chaîne

Indicateurs	Mois	Cumul annuel
Taux d'occupation	+1.1 pt ↑	+2.1 pt ↑
Nuitées françaises	+1.9% ↑	+1.7% ↑
Nuitées étrangères	-6.7% ↓	+2.9% ↑
Nuitées totales	+0.5% ↑	+2.1% ↑
Nuitées d'affaires	+23.3% ↑	-1.1% ↓
Nuitées "loisirs"	-25.2% ↓	4.5% ↑

Source : Enquête hôtelière, DGCIS, CRT-Val de Loire et INSEE Centre

#### ► Evolution de l'activité des meublés Gîtes de France en centrale de réservation Gîtes de France

Indicateurs	Mois	Cumul annuel
Taux d'occupation	+1.7 pt ↑	+0.4 pt →
Nuitées françaises	-9.6% ↓	-2.7% ↓
Nuitées étrangères	+83.1% ↑	+6.6% ↑
Nuitées totales	-4.8% ↓	-0.8% ↓

Source : Centrale de réservation des Gîtes de France de Touraine

#### ► Evolution des entrées dans les sites de visite

Indicateurs	Mois	Cumul annuel
Monuments	+22.3% ↑	+6.3% ↑
Musées	-0.1% →	+2.3% ↑
Autres sites	+15.1% ↑	+5.5% ↑
Total	+17.5% ↑	+5.9% ↑

Source : Sites de visite, Service des Monuments du Conseil général, Service Culturel de la ville de Tours, OE2T

#### ► Evolution du chiffre d'affaires "individuels" de l'OT de Tours

3 secteurs de vente analysés : les chiffres d'affaires (CA) excursions, hôtels (hébergement sec) et divers (souvenirs...).

Indicateurs	Mois	Cumul annuel
Excursions	+0.2% →	+11.6% ↑
Hôtels	+39.5% ↑	-19.1% ↓
Divers	+35.3% ↑	+4.6% ↑
Total	+17.3% ↑	+2.1% ↑

Source : SPL Tours-Val de Loire Tourisme

#### ► Evolution des demandes aux guichets dans les Offices de Tourisme (OT) 3 et 4 étoiles

Les OT 3 et 4 étoiles de Touraine sont Amboise, Azay le Rideau, Chinon, Langeais, Loches et Tours

Indicateurs	Mois	Cumul annuel
Demandes françaises	+6.7% ↑	+3.5% ↑
Demandes étrangères	+20.5% ↑	+4.4% ↑
Demandes totales	+8.8% ↑	+3.8% ↑

Source : UDOTSI 37, CRT Centre-Val de Loire, OTSI

#### ► Evolution du nombre de passages de vélos sur le tracé "Loire à Vélo"

Indicateurs	Mois	Cumul annuel
Candes St Martin	+11.0% ↑	+4.4% ↑
Savonnières	+64.9% ↑	+10.6% ↑
Tours	+160.3% ↑	+27.6% ↑
Montlouis sur Loire	+91.6% ↑	+12.3% ↑
Total	+61.9% ↑	+13.7% ↑

Source : CRT Centre-Val de Loire

#### ► Evolution du nombre de passagers et de sièges offerts pour les lignes aériennes en cours à l'aéroport international "Tours Val de Loire"

Indicateurs	Passagers		Sièges offerts	
	Mois	Cumul annuel	Mois	Cumul annuel
Londres	+85.9% ↑	+0.8% ↑	+71.4% ↑	+0.6% ↑
Dublin	(1)	-7.9% ↓	(1)	-19.6% ↓
Marseille	(2) ↓	-54.8% ↓	(2) ↓	-59.3% ↓
Porto	-21.0% ↓	+35.1% ↑	-23.1% ↓	+32.4% ↑
Figari	(3)	-5.9% ↓	(3)	-2.9% ↓
Charters	+5.4% ↑	-23.4% ↓	L'offre crée la demande sur ce type de vol	
Total*	-14.8% ↓	-1,7% ↓	-	-

\* y compris vols privés

(1) Dublin : liaison opérationnelle de mars à octobre en 2010 et de mars à septembre en 2011.

(2) Marseille : liaison opérationnelle en janvier 2010 et 2011 ainsi que de mars à décembre en 2010 et de mars à septembre en 2011.

(3) Figari : liaison opérationnelle de mai à septembre 2010 et 2011.

Sources : SMADAIT (Syndicat Mixte pour l'Aménagement et le Développement de l'Aéroport International de Tours) et SETA (Société d'Exploitation Tours Aéroport)