

## Edito

### Comme annoncé, l'économie tourne au ralenti au 1<sup>er</sup> trimestre

Marquée par une conjoncture internationale dégradée et une période traditionnelle d'attentisme pour cause d'élection présidentielle, l'activité économique du 1<sup>er</sup> trimestre 2012 est conforme aux prévisions des experts : ralenti avec des perspectives d'amélioration au 2<sup>e</sup> trimestre. Les premiers mois de l'année sont marqués en Indre et Loire par une stagnation de l'activité globale des entreprises et par une dégradation accélérée du marché du travail due notamment à la suppression des postes les plus précaires, en CDD et en contrats intérimaires. Les enquêtes de conjoncture prévoient cependant une amélioration. La consommation des ménages se maintient et on ne constate pas encore de repli trop marqué sauf sur le marché automobile et celui de l'équipement de la personne. Le comportement des consommateurs est très prudent comme le montrent le gel des emprunts et la montée de l'épargne. Le marché immobilier ancien progresse encore sur sa lancée mais un retournement prochain est déjà perceptible. Avec un mois de mars privé cette année du week-end de Pâques et des conditions climatiques peu favorables, les chiffres de l'activité touristique du début d'année sont moins bons que ceux de 2011, même s'il est encore trop tôt pour donner le ton de la saison touristique 2012.

Tendances	Entreprises		Consommation		Emploi
	Niveau d'activité	Investissement	Dépenses courantes	Logement	
Résultats	→	→	→	→	↓
Prévisions	↑	→	→	↓	↓

#### ► L'activité des entreprises tourne au ralenti sans trop se dégrader

Les indicateurs de ce 1<sup>er</sup> trimestre 2012 confirment la baisse progressive de l'activité observée depuis l'automne 2011. Le chômage partiel réapparaît et le recours à l'intérim est en baisse. La progression des chiffres d'affaires et des investissements est faible. Les carnets de commandes de l'industrie et du bâtiment se maintiennent et les entreprises continuent à investir même si certaines, très fragilisées par la crise, connaissent encore des difficultés. L'envolée des prix des matières premières, le ralentissement des échanges internationaux et la consommation prudente des ménages sont autant de facteurs qui repoussent à plus ou moins longue échéance une reprise réelle de l'activité. Dans ce contexte, les embauches, les créations d'entreprises et les investissements lourds sont différés, sans catastrophisme, mais dans l'attente de conditions plus favorables. La période est certainement difficile mais l'activité se poursuit doucement.

En savoir plus : [Activité des entreprises](#)

#### ► La consommation des ménages est freinée

Conséquence de la persistance des doutes liés à la conjoncture économique, le comportement des ménages tourangeaux est de plus en plus orienté à la prudence. Les indicateurs de dépenses courantes montrent cependant une légère amélioration à l'exception du secteur de l'équipement de la personne. Le marché de l'automobile chute, comme l'utilisation des crédits. L'argent des ménages est placé dans les valeurs refuge comme l'épargne sécurisée et l'immobilier, qui montrent cependant des signes de ralentissement alarmants. La crise des dettes souveraines, les réformes fiscales, la période électorale, la baisse du pouvoir d'achat, les menaces sur l'emploi sont autant de freins à la consommation des ménages qui avait été un des principaux moteurs de la reprise. Tant que la confiance ne sera pas revenue, ces comportements perdureront.

En savoir plus : [Consommation](#)

#### ► le niveau de chômage est très élevé en début d'année 2012

Période traditionnellement peu propice à l'emploi, la hausse du

chômage est sensible en ce début d'année 2012 en Indre et Loire comme sur le reste du territoire national. Le pic de fin janvier marquant le point haut de l'année, le chômage de fin février reste stable à ce très haut niveau. Les flux d'inscriptions à Pôle emploi restent néanmoins très actifs avec une reprise des fins de contrats courts (CDD et intérim) alors que les demandes annulées sont en retrait par rapport à leur rythme de début 2011. Les offres d'emploi marquent également le pas en février, essentiellement en raison du recul des offres de courte durée, les propositions d'emplois durables restant de bon niveau. Les déclarations uniques d'embauche confirment la bonne tenue des entrées dans les entreprises tourangelles. Selon le modèle de prévisions OE2T-ECEM (E.Bosia), le chômage devrait se maintenir à un niveau nettement au-dessus de celui de 2011, cela, malgré le recul saisonnier de la demande d'emploi, dont les effets devraient se faire sentir au cours des prochains mois.

En savoir plus : [Emploi](#)

#### ► Le tourisme

Le 1<sup>er</sup> trimestre 2012 affiche des résultats contrastés : en hausse dans les hébergements et en baisse dans les sites de visite et d'accueil. Il faut néanmoins relativiser ces évolutions. Tout d'abord, les volumes bruts qui servent de base aux calculs sont parfois faibles mais peuvent donner des pourcentages d'évolution forts. Ensuite, l'épisode neigeux de février a limité les déplacements. Enfin, les résultats du 1<sup>er</sup> trimestre 2011 avaient battu des records dans certains secteurs d'activité (sites de visite en particulier) grâce à une météo ensoleillée couplée au printemps arabe qui avaient détourné les clientèles de quelques destinations du Maghreb. Dans ce contexte, le niveau de fréquentation reste correct sur ce 1<sup>er</sup> trimestre 2012.

En savoir plus : [Activité touristique](#)

**Au niveau régional**, la Banque de France constate que le climat des affaires diminue doucement et que la production industrielle globale est en léger recul depuis le début de l'année. Les carnets de commandes sont jugés plutôt conformes à la normale et les

## Edito

### Comme annoncé, l'économie tourne au ralenti au 1<sup>er</sup> trimestre

chefs d'entreprise interrogés tablent sur un net redressement dans tous les secteurs pour les mois à venir.

Dans les services marchands, les affaires ont eu tendance à stagner et les perspectives sont très contrastées.

Au cours du premier trimestre, l'activité globale est restée stable dans le bâtiment : le gros œuvre a enregistré un repli saisonnier alors que le second œuvre restait dynamique. Les travaux publics ont également connu le traditionnel recul de la période hivernale. Le volume des travaux devrait sensiblement augmenter au cours des prochains mois dans l'ensemble du secteur.

**Au niveau national**, les experts des grands instituts de conjoncture partagent la même analyse de la situation internationale et nationale : la zone euro et la France ont subi un choc à l'été 2011, mais sont en train de se relever car le reste du monde continue, lui, sur la voie de la reprise, amorcée après la crise de 2008. Ce rétablissement est lent, et, comme annoncé, il passe en début d'année par un repli des échanges internationaux, le recul de la production industrielle, la baisse des investissements des entreprises et la montée du chômage. Personne n'envisage le recul net de la consommation mais force est de constater que les dépenses des ménages restent trop faibles pour relancer l'ensemble de l'économie. Selon l'INSEE, les causes en sont la baisse du pouvoir d'achat due au chômage, la hausse du prix du pétrole et des denrées et les premiers effets des mesures de consolidation budgétaire. La Société Générale note également que la France se rétablit sur les marchés internationaux mais qu'en revanche, sous l'effet des engagements de réduction des déficits pris par l'Etat, la consommation des ménages contribuerait beaucoup moins à la croissance en 2012. "Soutenue par l'extérieur et par l'investissement des sociétés non financières, l'activité serait en revanche freinée par la dépense finale des ménages comme des administrations publiques", a analysé en mars l'institut Coe-Rexecode qui prévoit une croissance de 0,6 % en 2012 et de 1,4 % en 2013. Le gouvernement français a réévalué en mars ses prévisions de croissance du PIB à 0,7 % pour 2012 et 1,75 % pour 2013, alors que le FMI ne prévoit respectivement que 0,5 % et 1,0 %. C'est également le cas pour l'INSEE qui, s'appuyant sur ses dernières observations, est passé de 0,0 % pronostiqué en décembre à 0,5 % pour 2012.

**Jean-Marc Defrasne**

*Achévé de rédiger le 22 avril 2012*

*A consulter :*

Site COE-Rexecode : [www.coe-rexecode.fr](http://www.coe-rexecode.fr)

Site BNP Paribas : [www.Economic-research.bnpparibas.com](http://www.Economic-research.bnpparibas.com)

Site INSEE : [www.insee.fr](http://www.insee.fr)

Site banque de France : [www.banque-france.fr/fr/statistiques/economie/economie-conjoncture/tendances\\_regionales/centre.htm](http://www.banque-france.fr/fr/statistiques/economie/economie-conjoncture/tendances_regionales/centre.htm)

Site Eurostat : [www.epp.eurostat.ec.europa.eu/portal/page/portal/eurostat/home](http://www.epp.eurostat.ec.europa.eu/portal/page/portal/eurostat/home)

Site OCDE : [www.oecd.org](http://www.oecd.org)

Site Oséo : [www.oseo.fr](http://www.oseo.fr)

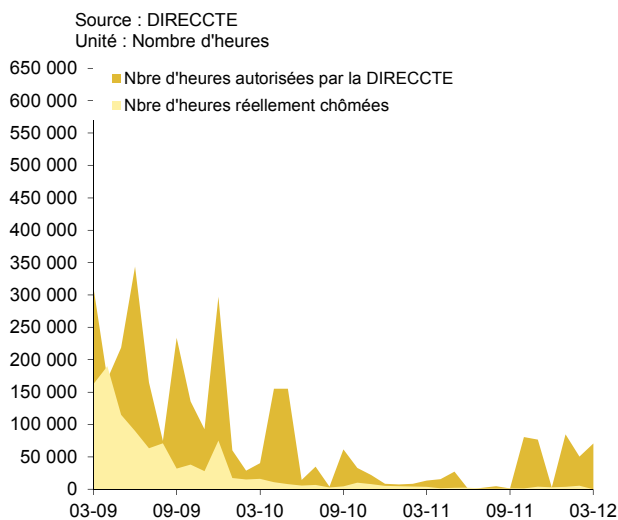
## Activité des entreprises

### L'activité tourne au ralenti sans trop se dégrader

Les indicateurs de ce 1<sup>er</sup> trimestre 2012 confirment la baisse progressive de l'activité observée depuis l'automne 2011. Le chômage partiel réapparaît et le recours à l'intérim est en baisse. La progression des chiffres d'affaires et des investissements est faible. Les carnets de commandes de l'industrie et du bâtiment se maintiennent et les entreprises continuent à investir même si certaines, très fragilisées par la crise, connaissent encore des difficultés. L'envolée des prix des matières premières, le ralentissement des échanges internationaux et la consommation prudente des ménages sont autant de facteurs qui repoussent à plus ou moins longue échéance une reprise réelle de l'activité. Dans ce contexte, les embauches, les créations d'entreprises et les investissements lourds sont différés, sans catastrophisme, mais dans l'attente de conditions plus favorables. La période est certainement difficile mais l'activité se poursuit doucement.

#### ► Les chefs d'entreprise ont recours à un chômage partiel de précaution

##### Chômage partiel



En mars 2012, le nombre d'heures autorisées a augmenté de +429% par rapport à mars 2011, en passant à 70 612 heures

Depuis le mois d'octobre 2011, on assiste à un retour des demandes de chômage partiel qui avaient pratiquement disparu jusqu'à l'automne 2011. Selon les données de mars 2012 encore provisoires<sup>(1)</sup>, 70 612 heures ont été autorisées. Plus rien à voir cependant avec les demandes de précaution déposées au plus fort de la crise (311 916 heures en mars 2009).

Les chiffres provisoires<sup>(1)</sup> de fin 2011 et du début 2012 sur les heures effectivement réalisées sont très faibles (5 482 heures en février 2012). Malgré une révision à la hausse qui interviendra dans les prochaines semaines au rythme des demandes de règlement des entreprises, ces chiffres illustrent l'inquiétude des chefs d'entreprise qui ont recours à ce dispositif à titre de précaution, par manque de visibilité sur l'évolution de leur activité de court terme.

(1) Les chiffres sont provisoires sur une période de 2 mois pour les heures autorisées et de plus de 6 mois pour les heures effectuées.

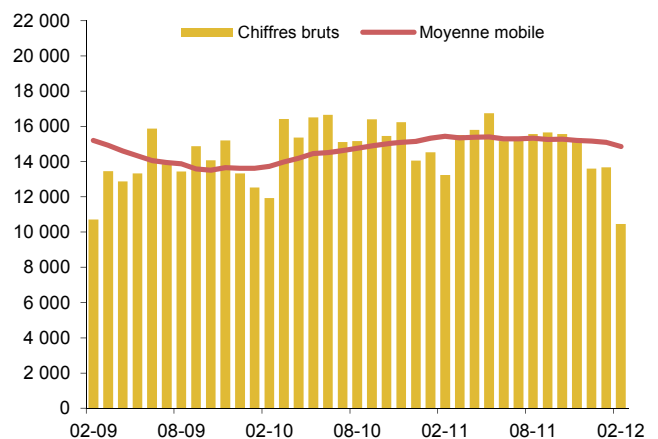
► **Travail temporaire : dégradation confirmée**  
Avec 10 453 contrats signés au cours du mois en Indre et Loire, février 2012 est en baisse de 21% par rapport à février 2011 et accuse une baisse de 23,6% par rapport au

mois de janvier 2012. En cumul sur les deux premiers mois de l'année, la baisse s'élève à 13% par rapport à 2011. Cette dégradation est la conséquence directe du ralentissement d'activité constatée depuis la fin de 2011. Face à une baisse des commandes et de la production, l'emploi intérimaire est la variable d'ajustement qui est utilisée en premier recours.

##### Travail temporaire

(chiffres définitifs jusqu'en décembre 2011 inclus)

Source : URSSAF  
Unité : Nombre de déclarations



En février 2012, le nombre de déclarations de travail temporaire reçues par l'URSSAF a diminué de -21% par rapport à février 2011

#### ► Les carnets de commandes industriels stagnent

Le 1<sup>er</sup> trimestre 2012 marque une diminution légère de l'activité industrielle tourangelle. 31% des industriels interrogés fin mars<sup>(1)</sup> témoignent encore de carnets de commandes en hausse par rapport au 4<sup>e</sup> trimestre 2011 mais 33% déplorent une baisse. Le solde des opinions s'est établi à -2 contre +1 lors de la précédente enquête fin décembre 2011. Ce ralentissement devrait se ressentir encore au 2<sup>e</sup> trimestre : 26% des industriels interrogés prévoient une nouvelle hausse, 49% une stabilisation et 25%, une baisse.

(1) Sondage Express Industrie OE2T - 1<sup>er</sup> trimestre 2012, à télécharger : [http://economie-touraine.com/iso\\_upload/ecos\\_enq\\_industrie\\_1t\\_2012.pdf](http://economie-touraine.com/iso_upload/ecos_enq_industrie_1t_2012.pdf)

## Activité des entreprises

### L'activité tourne au ralenti sans trop se dégrader

(suite)

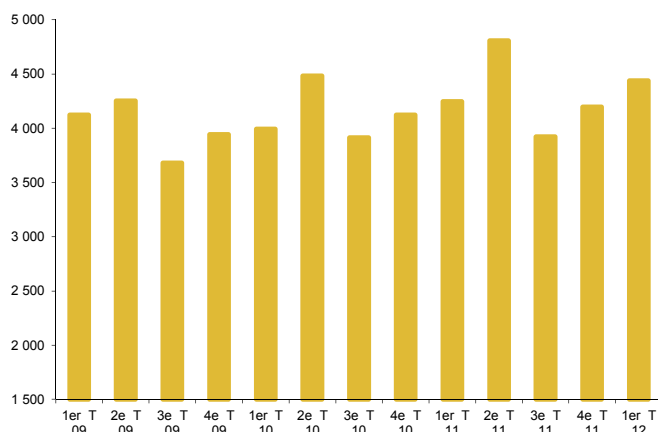
#### ► Les carnets de commandes progressent légèrement dans le bâtiment

Avec 13 semaines de travail enregistrées en moyenne sur leurs carnets de commande au cours du 1<sup>er</sup> trimestre 2012, les 108 entreprises du bâtiment adhérentes au Centre de Gestion Agréé 37 et qui ont répondu à l'enquête confirment une amélioration, estimée temporaire, du secteur. 78% des travaux sont concentrés sur la rénovation et l'entretien. Cette tendance est constatée également au niveau régional : la moyenne observée pour les 155 entreprises de gros œuvre est de 17 semaines, 10 semaines pour les 473 entreprises de second œuvre interrogées. La part des travaux réalisés dans le neuf s'élève à 22,3%. La profession s'attend à une année 2012 morose avec la conjugaison de facteurs limitants : périodes électorales, plans de rigueur, passage de la TVA à 7%, alourdissement de la fiscalité sur les plus values et suppression du prêt à Taux zéro pour le logement ancien.

#### ► Le chiffre d'affaires des entreprises déclarant en Indre-et-Loire progresse de +4,5 % au 1<sup>er</sup> trimestre 2012

#### Chiffre d'affaires des entreprises (Tous régimes)

Source : Direction des Services Fiscaux  
Unité : Millions d'euros



Tous secteurs confondus, les entreprises dont le siège est localisé en Indre et Loire (soit 90% des établissements) ont enregistré une hausse de leur chiffre d'affaires de 4,5% au cours du 1<sup>er</sup> trimestre 2012 par rapport au 1<sup>er</sup> trimestre 2011. Cet indicateur montre une amélioration progressive, très lente mais régulière de l'activité. En 2011, ce chiffre avait progressé en cumul sur l'année de 4% par rapport à l'année 2010.

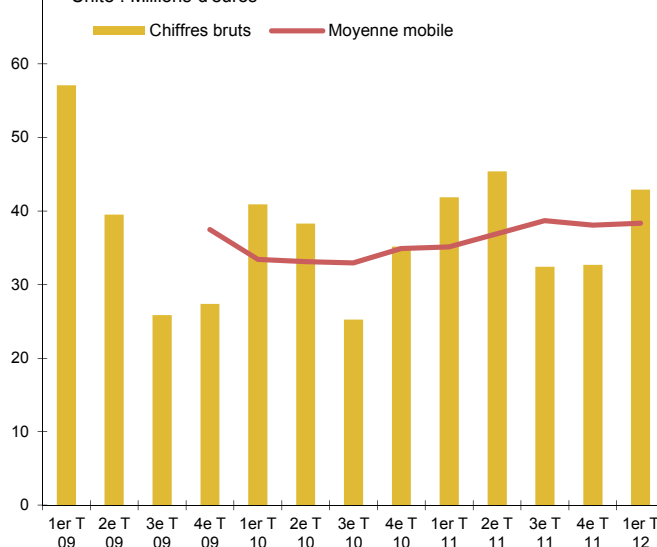
#### ► L'investissement des entreprises au 1<sup>er</sup> trimestre 2012

Reconstitué à partir de la TVA déductible sur les immobilisations enregistrée par les Services Fiscaux, le

montant des investissements des entreprises enregistre une légère hausse de 2,5% pour le 1<sup>er</sup> trimestre 2012 comparé au 1<sup>er</sup> trimestre 2011.

#### Investissement des entreprises : TVA déductible sur immobilisations

Source : Direction des Services Fiscaux  
Unité : Millions d'euros



#### ► L'investissement industriel se maintient au 1<sup>er</sup> trimestre 2012

La bonne tenue des investissements est en cohérence avec l'enquête menée par l'OE2T auprès des industriels tourangeaux<sup>(1)</sup>. 47% des chefs d'entreprise du panel interrogés fin mars déclaraient avoir des investissements en cours et 40% en prévoyaient pour le 2<sup>e</sup> trimestre 2012. Ces observations confirment celles des experts régionaux et nationaux qui notent ce maintien de l'investissement.

(1) Sondage Express Industrie OE2T - 1<sup>er</sup> trimestre 2012 à télécharger : [http://economie-touraine.com/iso\\_upload/ecos\\_enq\\_industrie\\_1t\\_2012.pdf](http://economie-touraine.com/iso_upload/ecos_enq_industrie_1t_2012.pdf)

#### ► Les crédits aux entreprises diminuent

Le taux de croissance des encours de crédits<sup>(2)</sup> des entreprises, tous types confondus, dans les banques tourangelles n'a augmenté que de 3,28% entre février 2011 et février 2012. Ce taux marque une diminution régulière du recours au crédit depuis son point le plus haut atteint au sortir de la crise de 2008 : 11,19% en janvier 2011.

(2) Montant en valeur établi à une date T du stock des crédits détenus par les banques tourangelles sur leur clientèle d'entreprises.

#### ► Les crédits d'équipement aux entreprises diminuent également

L'évolution des encours de crédits d'équipement des entreprises<sup>(3)</sup> dans les agences d'Indre et Loire continue de

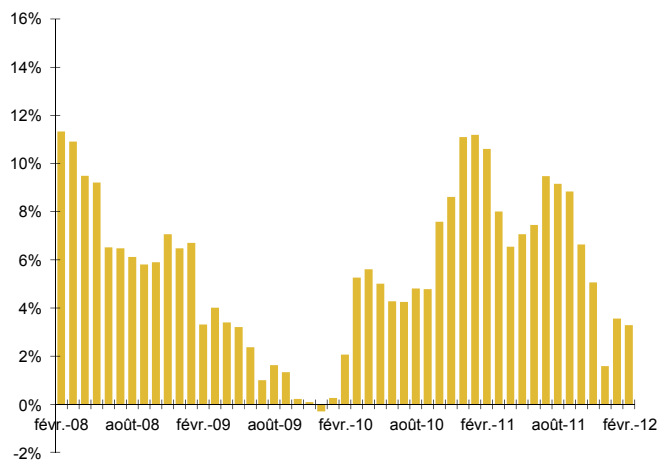
## Activité des entreprises

### L'activité tourne au ralenti sans trop se dégrader

(suite)

#### Crédits aux entreprises

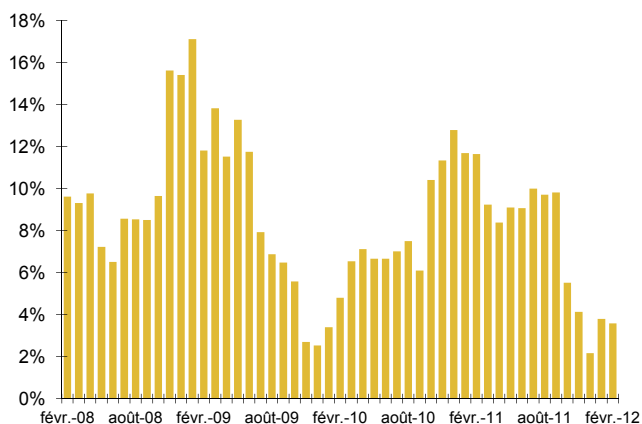
Source : Banque de France  
Unité : % d'évolution par rapport au même mois de l'année précédente



En février 2012, les crédits d'entreprise sont en hausse de +3,3% par rapport à février 2011

#### Crédits d'équipement\* des entreprises

Source : Banque de France  
Unité : % d'évolution par rapport au même mois de l'année précédente



En février 2012, les crédits d'équipement sont en hausse de +3,6% par rapport à février 2011

\* Les crédits d'équipement comprennent les crédits d'investissement ainsi que d'autres opérations (LBO et financements de rachat de fonds).

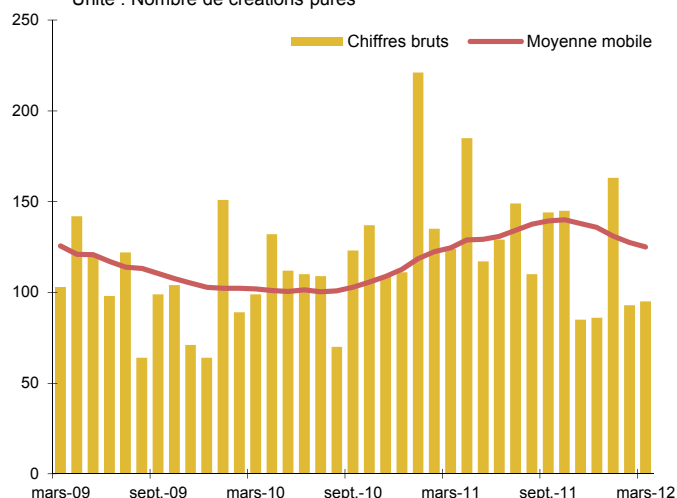
diminuer à un rythme régulier depuis le mois d'octobre 2011. Elle n'a augmenté que de 3,58% entre février 2011 et février 2012. Ce pourcentage d'évolution se situait à 9,8% en septembre 2011, 4,12% en novembre puis 2,16% en décembre 2011. Cet indicateur précise que même si le nombre d'entreprises qui investissent se maintient, les montants consacrés peuvent être de moindre importance.

(3) Montant en valeur établi à une date t du stock des crédits (tous types de crédits confondus) détenus par les banques tourangelles.

#### Les créations d'entreprises sont en baisse

#### Créations pures\* d'établissements déclarés au Registre du Commerce et des Sociétés (chiffres définitifs jusqu'en novembre 2011 inclus)

Source : OE2T - Fichier consulaire de la CCI de Touraine  
Unité : Nombre de créations pures



\* Une création pure correspond à la 1<sup>ère</sup> inscription d'un établissement au RCS d'Indre et Loire (hors auto-entreprise).

En mars 2012, les mouvements mensuels de création « pures »<sup>(4)</sup> auprès du Registre du Commerce et des Sociétés marquent encore une baisse de 23,4% comparée à mars 2011 avec 95 immatriculations. En cumul sur les trois premiers mois de l'année, le nombre d'entreprises créées est en baisse de 47% (351 entreprises en 2012 pour 665 en 2011). Pour les entreprises ressortissantes du RCS, la baisse des créations observée depuis l'automne 2011 se confirme. Pour l'artisanat en Touraine, la baisse est effective mais beaucoup moins marquée. En effet, le Répertoire des Métiers d'Indre et Loire a enregistré 103 immatriculations en mars 2012 pour 127 en mars 2011. Les radiations ont été plus nombreuses (68 au lieu de 33 en mars 2011). En cumul sur les 3 premiers mois de l'année, les immatriculations au Répertoire des Métiers augmentent de 9,3% par rapport à 2011 et les radiations de 10,7%. Le solde reste positif (+97 en cumul sur le premier trimestre). Depuis janvier 2012, 99 créations et 74 radiations ont été enregistrées sous statut auto-entrepreneur, toujours principalement concentrées dans le bâtiment et les services.

(4) 1<sup>ère</sup> inscription d'un établissement (siège ou établissement secondaire) au RCS d'Indre et Loire.

#### Pas de réelle amélioration pour les défaillances d'entreprises

Avec 33 liquidations prononcées au cours du mois, et 69 emplois affectés, mars 2012 est en recul sur les défaillances du mois de mars 2011. Il affiche une baisse de 13,1% pour le nombre de jugements et de 25,8% pour les emplois concer-



## Activité des entreprises

### L'activité tourne au ralenti sans trop se dégrader

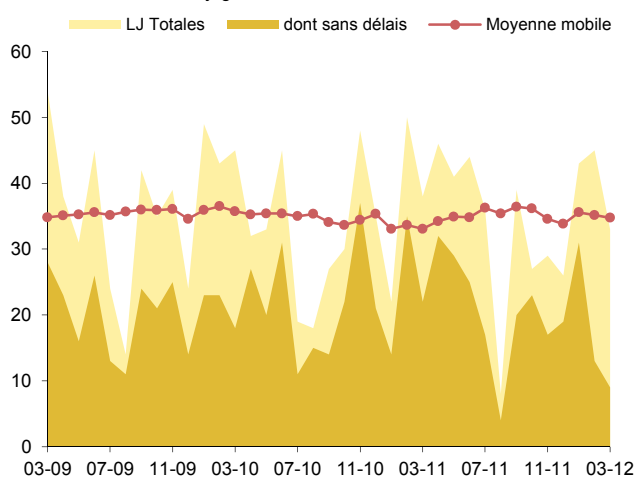
(suite)

nés.

Pourtant, sur l'ensemble du 1<sup>er</sup> trimestre 2012, les liquidations ont augmenté de 10% et les emplois perdus s'élèvent à 273, soit une hausse de 25%.

#### Liquidations judiciaires totales dont sans délai

Source : Tribunal de Commerce  
Unité : Nombre de jugements



33 liquidations judiciaires en mars 2012 sur 4 séances dont 9 sans délai.

Avec 14 jugements en mars, les ouvertures en redressement judiciaire sont en nette baisse par rapport à mars 2011 (21 jugements). Il en est de même pour les emplois concernés qui s'affichent en baisse (107 au lieu de 256 en mars 2011). Sur l'ensemble du trimestre, les ouvertures en redressement judiciaire ont diminué de 5,7% comparées à 2011 et l'emploi concerné a diminué de 20,7%.

Le nombre de jugements d'arrêt de plan est sensiblement le même (18 au lieu de 20 au 1<sup>er</sup> trimestre 2011) mais concerne 125 emplois au lieu de 104 au premier trimestre 2011. Ils correspondent à la fin de périodes d'observation de PME placées l'an dernier en redressement judiciaire et qui font l'objet d'un plan de continuation ou d'un plan de cession.

**Jean-Marc Defrasne**

Achévé de rédiger le 22 Avril 2012

## Consommation

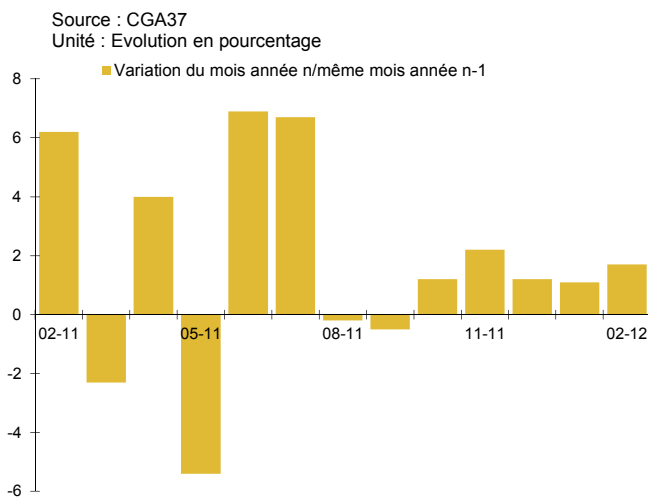
### La consommation des ménages est freinée

Conséquence de la persistance des doutes liés à la conjoncture économique, le comportement des ménages tourangeaux est de plus en plus orienté à la prudence. Les indicateurs de dépenses courantes montrent cependant une légère amélioration à l'exception du secteur de l'équipement de la personne. Le marché de l'automobile chute, comme l'utilisation des crédits. L'argent des ménages est placé dans les valeurs refuge comme l'épargne sécurisée et l'immobilier, qui montrent cependant des signes de ralentissement alarmants. La crise des dettes souveraines, les réformes fiscales, la période électorale, la baisse du pouvoir d'achat, les menaces sur l'emploi sont autant de freins à la consommation des ménages qui avait été un des principaux moteurs de la reprise. Tant que la confiance ne sera pas revenue, ces comportements perdureront.

#### ► Amélioration dans le commerce spécialisé sauf pour l'équipement de la personne

##### Chiffre d'affaires du commerce de détail alimentaire

(chiffres définitifs jusqu'en janvier 12 inclus)



En février 2012, le chiffre d'affaires du commerce de détail alimentaire a augmenté de +1,7% par rapport à février 2011

Selon l'enquête réalisée par le Centre de Gestion Agréé 37 auprès du commerce indépendant et de proximité, le mois de février 2012 montre une amélioration pour le commerce alimentaire, la santé et les spécialistes de l'esthétique-beauté, mais une baisse sévère pour le secteur de l'équipement de la personne.

Dans le secteur alimentaire, les ventes en valeur ont augmenté de 1,7% comparées au mois de février 2011. En cumul sur 2 mois, 2012 enregistre une hausse de 1,7%. Le secteur de la santé enregistre une hausse mensuelle de 5,3% par rapport à février 2011 et une croissance de 3,1% depuis le début de l'année. Les spécialistes de l'esthétique déclarent une hausse des ventes de 1,10%. Sur le début d'année, le secteur est en hausse de 1,5%. Pour ces trois secteurs, l'amélioration est tangible.

L'équipement de la personne affiche par contre en février une baisse des ventes de 11% et, en cumul depuis le début de l'année 2012, un retard de 2,5% par rapport à l'an dernier.

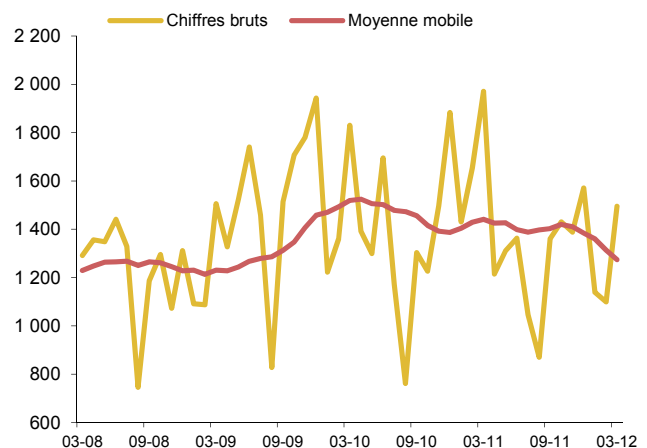
Ces observations sont conformes à celles de l'INSEE du mois de mars 2012 qui constatent que le climat conjoncturel du

commerce spécialisé se redresse modérément au niveau national.

#### ► Le marché automobile chute

##### Immatriculations de véhicules neufs

Source : CNPA  
Unité : Nombre de véhicules



Les immatriculations de véhicules neufs en mars 2012 par rapport à mars 2011 sont en diminution de -33,5%

Comme s'y attendaient les professionnels de l'automobile, les chiffres du marché automobile pour le mois de mars 2012 ne sont pas bons. Le volume des immatriculations de voitures neuves en Indre et Loire a cessé de progresser et enregistre une baisse de 26% sur le 1<sup>er</sup> trimestre 2012 par rapport à la même période de l'an dernier. 3 735 voitures ont été immatriculées sur les trois premiers mois de l'année contre 5 055 au 1<sup>er</sup> trimestre 2011.

#### ► Baisse confirmée des encours de crédits de trésorerie des ménages

Avec une hausse de 0,1% sur un an, entre février 2011 et février 2012, le taux de croissance des encours de crédits de trésorerie<sup>(1)</sup> des particuliers dans les banques tourangelles confirme une forte baisse. Dans un contexte très incertain les ménages ne recourent plus aux crédits pour financer leurs achats.

(1) Montant en valeur établi à une date t du stock des crédits détenus par les banques tourangelles sur leur clientèle de particuliers.

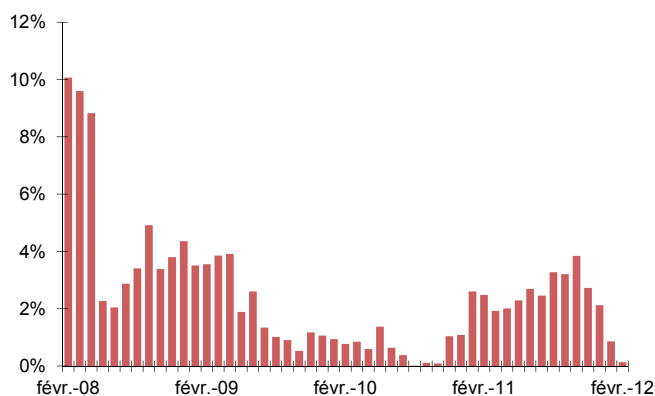
## Consommation

### La consommation des ménages est freinée

(suite)

#### Crédits de trésorerie des ménages

Source : Banque de France  
Unité : % d'évolution par rapport au même mois de l'année précédente



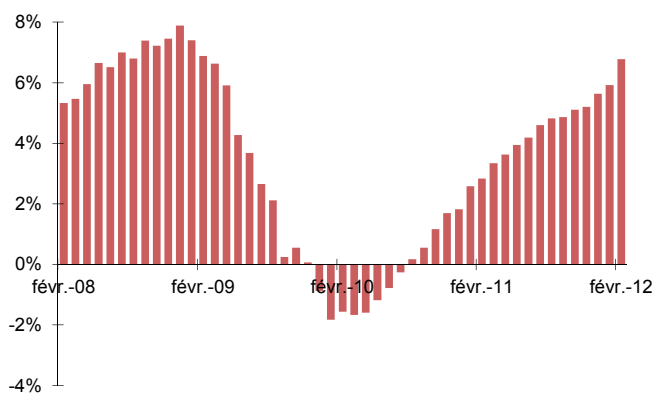
En février 2012, le montant des crédits de trésorerie accordé aux ménages a progressé de +0,1% par rapport à février 2011

#### ► L'Épargne bancaire

Avec une hausse de 6,8% sur un an entre février 2011 et février 2012, le pourcentage d'évolution de l'épargne des ménages s'affiche en progression constante. Il a gagné 0,86 point sur celui du mois précédent (janvier 2011/janvier 2012) et progresse très régulièrement depuis août 2010. Cet indicateur traduit le retour à l'épargne de précaution dans un contexte conjoncturel jugé incertain, les ménages préférant épargner que dépenser.

#### Evolution de l'Épargne des ménages

Source : Banque de France  
Unité : % d'évolution par rapport au même mois de l'année précédente



En février 2012, l'épargne des ménages a progressé de +6,8% par rapport à février 2011

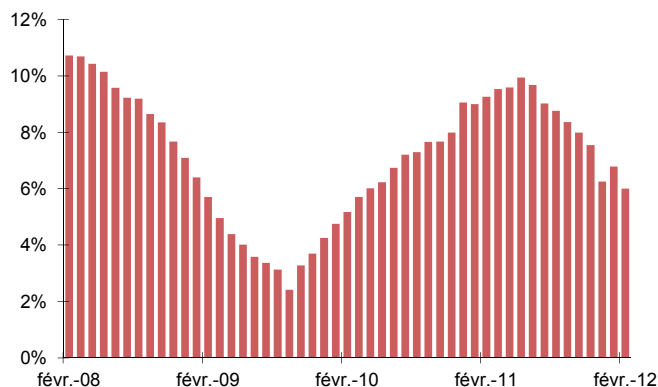
#### ► Les crédits à l'habitat s'essoufflent

Les encours de crédits à l'habitat<sup>(2)</sup> des particuliers dans les banques tourangelles n'ont augmenté que de 6% entre février 2011 et février 2012. Depuis leur point le plus haut atteint en mai 2011, on observe un ralentissement régulier qui semble se stabiliser ce dernier trimestre. Cet indicateur anticipe et accompagne le développement du marché immobilier et laisse présager un ralentissement prochain du marché. L'évolution des crédits à taux zéro est stable depuis mi-2011 à un niveau élevé (autour de 20%).

(2) Montant en valeur établi à une date *t* du stock des crédits détenus par les banques tourangelles sur leur clientèle de particuliers.

#### Crédits à l'habitat des ménages

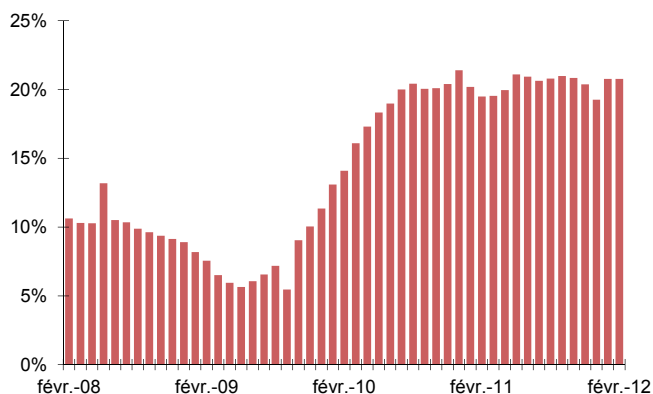
Source : Banque de France  
Unité : % d'évolution par rapport au même mois de l'année précédente



En février 2012, le montant des crédits à l'habitat accordé aux ménages a progressé de +6% par rapport à février 2011

#### Crédits à l'habitat des ménages à taux 0%

Source : Banque de France  
Unité : % d'évolution par rapport au même mois de l'année précédente



En février 2012, le montant des crédits à 0% accordé aux ménages a progressé de +20,8% par rapport à février 2011



## Consommation

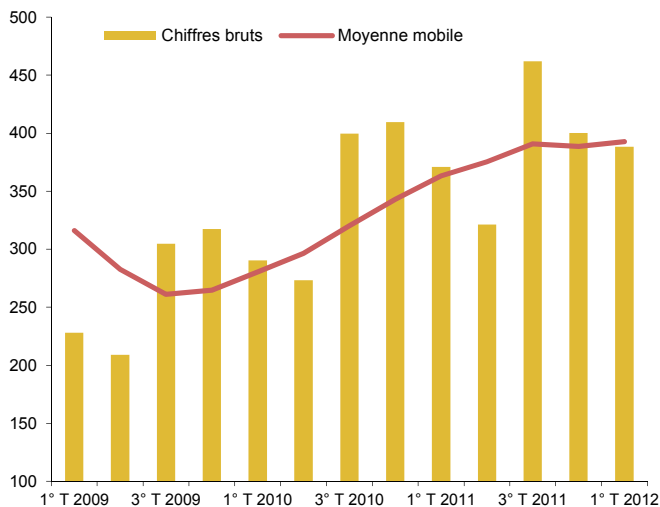
### La consommation des ménages est freinée

(suite)

#### ► Le marché du logement ancien ralentit

##### Marché de l'immobilier ancien

Source : Direction des Services Fiscaux  
Unité : Montant des transactions en Millions d'euros



Les transactions sur le marché de l'ancien se stabilisent en mars après une année 2011 exceptionnelle. La hausse sur le premier trimestre est de 4,7% comparée à l'an dernier avec un montant supérieur à ceux des années 2006 à 2011. Pourtant tous les experts s'accordent, d'après les indices observés, pour prédire un retournement du marché en 2012. Les raisons fiscales et la fin du PTZ+ dans l'ancien ne sont pas les seules explications de la chute des crédits immobiliers, et donc des transactions. Les banques se montrent beaucoup plus sélectives dans l'octroi de crédits, en imposant plus de contraintes aux emprunteurs éventuels (nécessité d'un apport, etc.). Le retournement du marché s'explique aussi par le contexte d'incertitude économique, le taux de chômage qui ne cesse d'augmenter et la perspective d'une hausse des impôts pour 2012. D'autre part, les prix de l'immobilier sont toujours à des niveaux historiquement élevés et l'incertitude règne sur la progression des taux des crédits. Enfin, les Français attendent le résultat de l'élection présidentielle pour prendre des décisions. L'année 2012 s'annonce donc difficile pour le marché immobilier ancien et la Touraine ne sera pas épargnée.

#### ► Le marché du neuf chute au 1<sup>er</sup> trimestre 2012

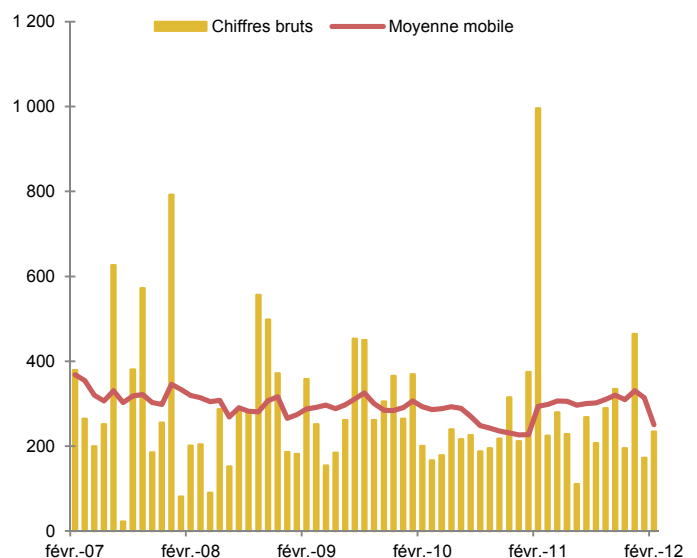
Depuis début 2012, les chiffres bruts des statistiques départementales sur la construction neuve laissent apparaître une nette dégradation de la situation dans l'individuel comme dans le collectif. Ces chiffres permettent de constater une baisse des mises en chantier de 70% et une baisse de 45% des permis déposés. Cette baisse est imputable aux mêmes facteurs que pour l'ancien avec en plus la disparition annoncée de la loi Scellier dans le neuf et l'attente de la mise

en place de nouveaux dispositifs incitatifs après les élections présidentielles.

Ces constatations sont également rapportées dans la note de conjoncture immobilière des Notaires de France de janvier 2012. Sur la ville de Tours, les observations montrent une augmentation régulière des prix moyens au m<sup>2</sup> pour tous les types de biens.

##### Construction neuve : logements commencés

Source : DRE Centre - SITADEL II  
Unité : Nombre de logements commencés



Jean-Marc Defrasne

Achévé de rédiger le 22 avril 2012

## Emploi

### Niveau de chômage très élevé en début d'année

Période traditionnellement peu propice à l'emploi, la hausse du chômage est sensible en ce début d'année 2012 en Indre et Loire comme sur le reste du territoire national. Le pic de fin janvier marquant le point haut de l'année, le chômage de fin février reste stable à ce très haut niveau. Les flux d'inscriptions à Pôle emploi restent néanmoins très actifs avec une reprise des fins de contrats courts (CDD et intérim) alors que les demandes annulées sont en retrait par rapport à leur rythme de début 2011. Les offres d'emploi marquent également le pas en février, essentiellement en raison du recul des offres de courte durée, les propositions d'emplois durables restant de bon niveau. Les déclarations uniques d'embauche confirment la bonne tenue des entrées dans les entreprises tourangelles. Selon le modèle de prévisions OE2T-ESCEM (E.Bosia), le chômage devrait se maintenir à un niveau nettement au-dessus de celui de 2011, cela, malgré le recul saisonnier de la demande d'emploi, dont les effets devraient se faire sentir au cours les prochains mois.

#### Taux de chômage au 4<sup>e</sup> trimestre 2011

**Indre et Loire : 8,2%**

**Région Centre : 8,7% - France métropolitaine : 9,4%**

Source INSEE - Nouvelle série harmonisée entre le BIT et la DRT

Comme le recommande le rapport conjoint de l'IGF et de l'Igas sur les méthodes statistiques d'estimation du chômage rendu public le 24 septembre 2007, l'Insee, en accord avec la Dares et l'ANPE (Pôle emploi), a décidé d'arrêter la publication d'estimations mensuelles du taux de chômage au sens du BIT.

#### ► Chômage toujours en hausse sur un an (+6,2%)

**37 698 personnes** (cat. ABC en données brutes) étaient inscrites à Pôle emploi à la fin du mois de février 2012, soit une progression de 6,2% par rapport à fin février 2011. Cette hausse se situe un peu au-dessous de l'évolution nationale (+5,8%) et à un niveau équivalent à celui de la région Centre (+6,2%). 65% des demandeurs n'ont exercé aucune activité au cours du mois de février (cat. A : +6,6%/fév. 11 ; +6% en France ; +7% en région Centre). En données corrigées des variations saisonnières (CVS) la demande d'emploi de catégorie A progresse de 0,55% sur un mois (+0,2% en France et en région centre).

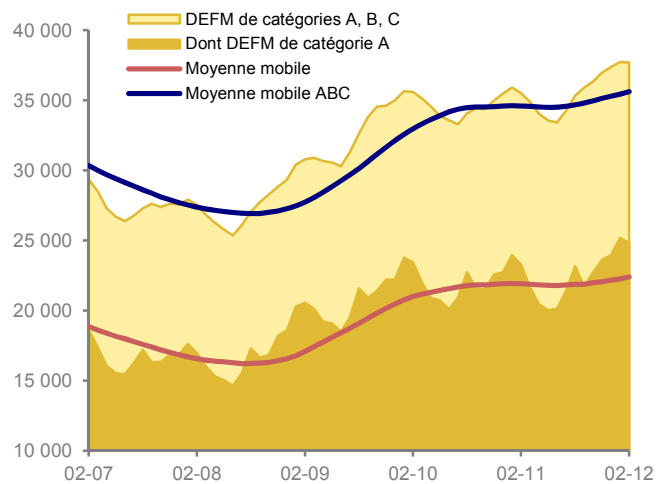
La hausse du chômage touche tous les publics (cat. ABC) : les femmes (+7,2%/fév. 11 ; +6,4% en France) un peu plus que les hommes (+5,1%/fév. 11 ; +5,3% en France) et les seniors (+11,6%/fév. 11 ; +14,3% en France) plus que les jeunes (+4,6%/fév. 11 ; +3,2% en France). Par ailleurs, le

chômage de longue durée s'amplifie depuis plusieurs mois (+3%/fév. 11 ; +6,7% en France).

#### Demands d'emploi en fin de mois - DEFM (Indre-et-Loire)

Source : DIRECCTE

Unité : Nombre de DEFM bruts (stock)



Demands d'emploi (cat. A, B, C) au 29 Février 2012 : 37 698  
Evolution Février 2012/Février 2011 : +6,2%

#### Nouveaux regroupements statistiques des demandeurs d'emploi (en vigueur depuis mars 2009)

Nouvelles catégories	Définition	Anciennes catégories
Catégorie A	Demands d'emploi inscrits à Pôle emploi, <u>tenus de faire des actes positifs de recherche d'emploi et sans emploi.</u>	Catégories 1, 2, 3 hors activité réduite
Catégorie B	Demands d'emploi inscrits à Pôle emploi, <u>tenus de faire des actes positifs de recherche d'emploi et ayant exercé une activité réduite courte</u> (de 78 heures ou moins au cours du mois).	Catégories 1, 2, 3 en activité réduite
Catégorie C	Demands d'emploi inscrits à Pôle emploi, <u>tenus de faire des actes positifs de recherche d'emploi et ayant exercé une activité réduite longue</u> (de plus de 78 heures au cours du mois).	Catégories 6, 7, 8
Catégorie D	Demands d'emploi inscrits à Pôle emploi, <u>non tenus de faire des actes positifs de recherche d'emploi</u> pour diverses raisons (stage, formation, maladie, etc.) et <u>sans emploi.</u>	Catégorie 4
Catégorie E	Demands d'emploi inscrits à Pôle emploi, <u>non tenus de faire des actes positifs de recherche d'emploi et ayant un emploi</u> (ex : bénéficiaires de contrats aidés).	Catégorie 5
Catégories A, B, C	Demands d'emploi inscrits à Pôle emploi, <u>tenus de faire des actes positifs de recherche d'emploi</u>	Catégories 1, 2, 3, 6, 7, 8
Catégories A, B, C, D, E	Demands d'emploi inscrits à Pôle emploi	Catégories 1, 2, 3, 4, 5, 6, 7, 8

En savoir plus : [www.travail-solidarite.gouv.fr/etudes-recherche-statistiques-dares/statistiques/chomage/](http://www.travail-solidarite.gouv.fr/etudes-recherche-statistiques-dares/statistiques/chomage/)

Observatoire de l'Economie et des Territoires de Touraine - Un partenariat Conseil général d'Indre-et-Loire, Chambre de Commerce et d'Industrie de Touraine et Tour(s)plus  
Toute l'information sur l'économie de la Touraine : [www.economie-touraine.com](http://www.economie-touraine.com)

## Emploi

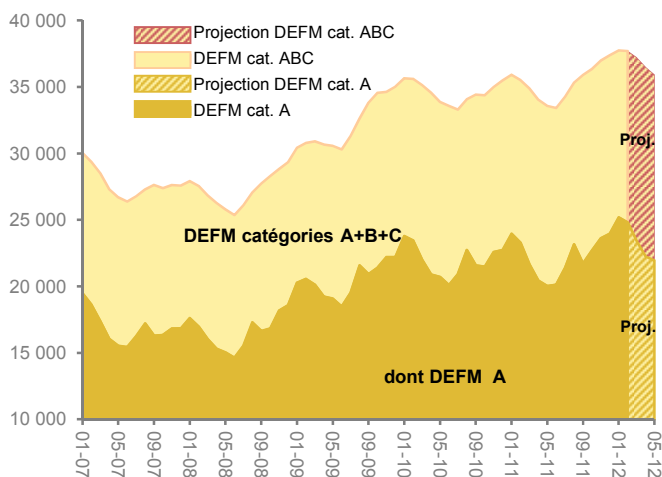
### Niveau de chômage très élevé en début d'année

► **Demandeurs d'emploi : projection sur les 3 prochains mois (mars, avril, mai 2012)**

**Demandeurs d'emploi en fin de mois et projections sur 3 mois (Indre-et-Loire)**

Source : DIRECCTE + OE2T et E. Bosia - Groupe Escem  
Unité : Nombre de DEFM bruts (stock)

Méthodologie utilisée pour les projections : modèle multiplicatif avec Trend linéaire sur les 24 derniers mois



Selon le modèle de prévisions de la demande d'emploi au cours des 3 prochains mois, les premiers effets de l'amélioration saisonnière devraient se faire sentir dès le mois de mars et perdurer jusqu'en juin. Malgré tout, quelle que soit la catégorie, le niveau de chômage se maintiendrait nettement au-dessus de celui du printemps 2011.

► **Inscriptions en hausse, sorties en recul**

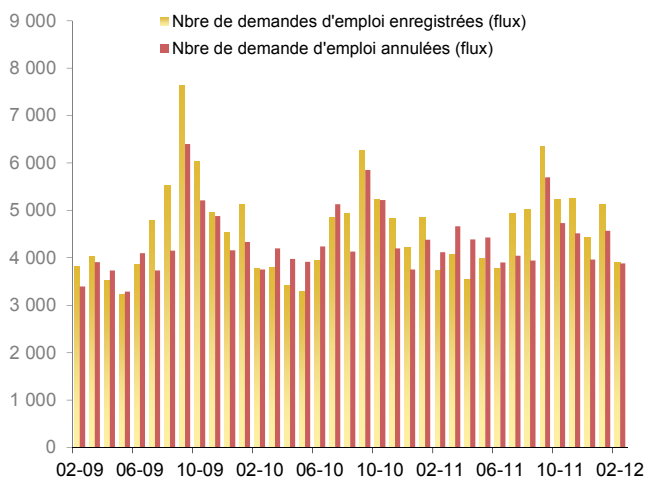
3 903 personnes sont venues s'inscrire à Pôle emploi au cours du mois de février 2012, soit un peu plus qu'en février 2011 (+4,6% cat. ABC). Le cumul des inscriptions sur les 12 derniers mois (mars 2011-février 2012) donne une tendance de long terme à la croissance progressive du nombre d'entrées à Pôle emploi (+4,2%/ cumul mars 2010-février 2011). Ces inscriptions sont portées par les fins de contrats courts (CDD ou intérim) qui génèrent 42% des motifs d'entrées et connaissent de fortes progressions.

Mois de Février 2012		
Motif d'inscription des demandeurs d'emploi de catégories A, B, C	Part dans le total des inscriptions	Evolution/ Fév. 2011
Fin CDD	23,3%	+18,8%
Fin mission intérim	8,5%	+11%
Lic éco ou fin reclassement	2,2%	-18,1%
Première inscription	3%	-46%

Simultanément, 3 883 demandes d'emploi ont été annulées au cours du mois de février 2012, soit moins qu'en février 2011 (-5,6% cat ABC) et stable en cumul sur les 12 derniers mois. Les reprises d'emploi, qui représentent 23,5% des demandes annulées, se stabilisent (-0,3%/fév. 11). Les entrées en stage progressent (+7,1%/fév; 11) et représentent presque 10% des motifs de sorties de Pôle emploi (+25% en cumul sur 12 mois).

**Demandes d'emploi enregistrées et annulées au cours du mois de catégories A, B, C (Indre-et-Loire)**

Source : DIRECCTE  
Unité : Nombre de demandes d'emploi de catégories A,B,C enregistrées et annulées au cours du mois (flux)



**DEMANDEURS D'EMPLOI** (regroupements en vigueur depuis mars 2009) :

**Catégories A, B, C** : demandeurs d'emploi inscrits à Pôle emploi et tenus de faire des actes positifs de recherche d'emploi. Les demandeurs d'emploi de **catégorie A** sont sans emploi, les demandeurs d'emploi de **catégorie B** ont exercé une activité réduite courte (de 78 heures ou moins au cours du mois), les demandeurs d'emploi de **catégorie C** ont exercé une activité réduite longue (de plus de 78 heures au cours du mois).

**OFFRES D'EMPLOI** :

**Catégorie A** : Offres d'emploi durable (CDI ou CDD de plus de 6 mois). **Catégorie B** : Offres d'emploi temporaire (CDD de 1 à 6 mois ou mission d'intérim de plus d'un mois). **Catégorie C** : Offres d'emploi occasionnel (CDD ou mission d'intérim de moins d'un mois).

## Emploi

### Niveau de chômage très élevé en début d'année

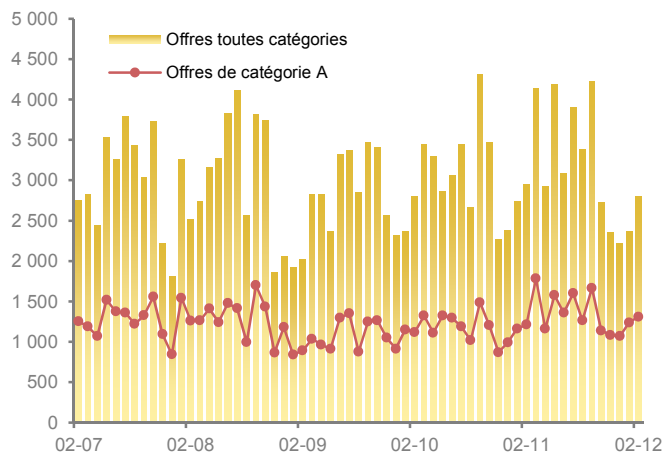
#### ► Plus d'offres durables moins de contrats courts

2 797 offres d'emploi ont été déposées à Pôle emploi au cours du mois de février 2012, soit une baisse par rapport aux dépôts de février 2011 (-5,1%). Mais ce recul n'est lié qu'à la baisse des offres de contrats courts (-14,2%/fév. 11). Les offres de contrats durables (cat. A), représentent 42% des propositions et progressent de 8% par rapport à février 2011 (+14% en cumul sur 12 mois).

Fin février 2012, 3 277 offres d'emplois restaient insatisfaites à Pôle emploi (+4,4%/fév. 11), dont 1 924 (soit 59%) concernaient des postes durables (+14%/fév. 11).

#### Offres d'emploi déposées (Indre-et-Loire)

Source : DIRECCTE  
Unité : Nombre d'offres d'emploi déposées (flux)



Offres déposées toutes catégories en février 2012 : 2 797  
Offres de catégories A : 46,8%  
Variation février 2012/février 2011 : -5,1%

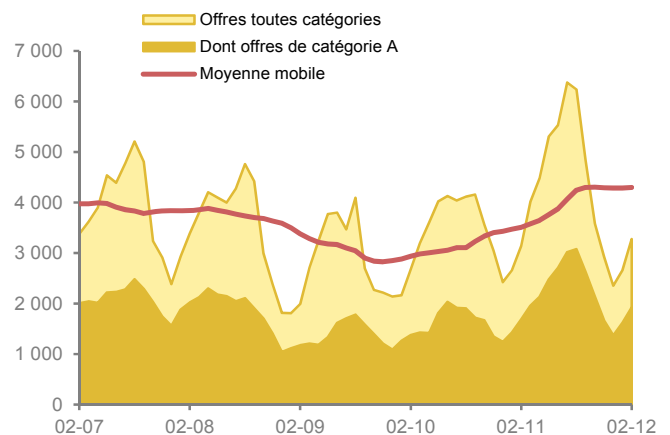
#### ► Flux soutenu d'embauches

Les Déclarations Uniques d'Embauche déposées par les employeurs à l'URSSAF (hors intérim) témoignent de la dynamique des flux d'entrées dans les entreprises tourangelles, sans que l'on puisse en établir la nature ni la durée.

A fin janvier 2012, 12 650 déclarations d'embauches avaient été enregistrées, soit un début d'année nettement plus dynamique que celui de 2011 (+7%).

#### Offres d'emploi non satisfaites en fin de mois (Indre-et-Loire)

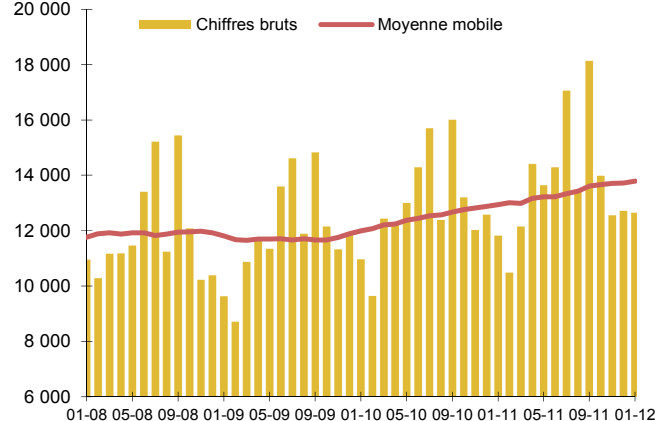
Source : DIRECCTE  
Unité : Offres d'emploi non satisfaites en fin de mois (stock)



Offres d'emploi non satisfaites au 29 février 2012 : 3 277  
Dont offres de catégories A : 1 924  
Variation février 2012/février 2011 : +4,4%

#### Déclarations Uniques d'Embauche hors intérim (chiffres définitifs jusqu'en octobre 2011 inclus)

Source : URSSAF  
Unité : Nombre de déclarations



En janvier 2012, le nombre de déclarations d'embauche hors intérim reçues par l'URSSAF a augmenté de +7% par rapport à janvier 2011

Laure Huguenin

Achévé de rédiger le 10 avril 2012.

**DEMANDEURS D'EMPLOI** (regroupements en vigueur depuis mars 2009) :

**Catégories A, B, C** : demandeurs d'emploi inscrits à Pôle emploi et tenus de faire des actes positifs de recherche d'emploi. Les demandeurs d'emploi de **catégorie A** sont sans emploi, les demandeurs d'emploi de **catégorie B** ont exercé une activité réduite courte (de 78 heures ou moins au cours du mois), les demandeurs d'emploi de **catégorie C** ont exercé une activité réduite longue (de plus de 78 heures au cours du mois).

**OFFRES D'EMPLOI :**

**Catégorie A** : Offres d'emploi durable (CDI ou CDD de plus de 6 mois). **Catégorie B** : Offres d'emploi temporaire (CDD de 1 à 6 mois ou mission d'intérim de plus d'un mois). **Catégorie C** : Offres d'emploi occasionnel (CDD ou mission d'intérim de moins d'un mois).

## Activité touristique

La présentation des pages de conjoncture consacrées au tourisme change pour l'hiver. Vous retrouverez une version commentée pour avril 2012.

### Un mois de mars et un 1<sup>er</sup> trimestre mitigés, mais le niveau reste élevé

Le 1<sup>er</sup> trimestre 2012 affiche des résultats contrastés : en hausse dans les hébergements et en baisse dans les sites de visite et d'accueil. Il faut néanmoins relativiser ces évolutions. Tout d'abord, les volumes bruts qui servent de base aux calculs sont parfois faibles mais peuvent donner des pourcentages d'évolution forts. Ensuite, l'épisode neigeux de février a limité les déplacements. Enfin, les résultats du 1<sup>er</sup> trimestre 2011 avaient battu des records dans certains secteurs d'activité (sites de visite en particulier) grâce à une météo ensoleillée couplée au printemps arabe qui avaient détourné les clientèles de quelques destinations du Maghreb. Dans ce contexte, le niveau de fréquentation reste correct sur ce 1<sup>er</sup> trimestre 2012.

**Lecture des tableaux :** pour tous les indicateurs, il s'agit d'une **évolution** en pourcentage (%) ou point (pt) :

- colonne « Mois » : évolution entre le mois de mars 2012 et le mois de mars 2011,
- colonne « Cumul annuel » : évolution entre le 1<sup>er</sup> trimestre 2012 et le 1<sup>er</sup> trimestre 2011.

#### ► Evolution de l'activité des hôtels classés et non classés de chaîne

Indicateurs	Mois	Cumul annuel
Taux d'occupation	+0.4 pt →	+0.1 pt →
Nuitées françaises	+0.4% →	+1.5% ↑
Nuitées étrangères	+19.1% ↑	+3.5% ↑
Nuitées totales	+3.7% ↑	+1.8% ↑
Nuitées d'affaires	+5.6% ↑	+2.6% ↑
Nuitées "loisirs"	+1.3% ↑	+0.7% ↑

Sources : Enquête hôtelière/DGCS/CRT Centre-Val de Loire/INSEE Centre

#### ► Evolution de l'activité des meublés Gîtes de France en centrale de réservation Gîtes de France

Indicateurs	Mois	Cumul annuel
Taux d'occupation	+0.7 pt ↑	+1.5 pt ↑
Nuitées françaises	+13.6% ↑	+10.6% ↑
Nuitées étrangères	+84.7% ↑	+68.5% ↑
Nuitées totales	+20.4% ↑	+15.9% ↑

Source : Centrale de réservation des Gîtes de France de Touraine

#### ► Evolution des entrées dans les sites de visite

Indicateurs	Mois	Cumul annuel
Monuments	0.3% →	0.0% →
Musées	-7.4% ↓	-17.2% ↓
Autres sites	-28.0% ↓	-25.7% ↓
Total	-2.9% ↓	-5.6% ↓

Sources : Sites de visite/Service des Monuments du Conseil général/Service Culturel de la ville de Tours/OE2T

#### ► Evolution du chiffre d'affaires "individuels" de l'OT de Tours

3 secteurs de vente analysés : les chiffres d'affaires (CA) excursions, hôtels (hébergement sec) et divers (souvenirs...).

Indicateurs	Mois	Cumul annuel
Excursions	+17.3% ↑	+15.7% ↑
Hôtels	-12.2% ↓	-11.9% ↓
Divers	-10.5% ↓	-2.2% ↓
Total	-0.6% ↓	+3.1% ↑

Source : SPL Tours-Val de Loire Tourisme

#### ► Evolution des demandes aux guichets dans les Offices de Tourisme (OT) 3 et 4 étoiles

Les OT 3 et 4 étoiles de Touraine sont Amboise, Azay le Rideau, Chinon, Langeais, Loches et Tours

Indicateurs	Mois	Cumul annuel
Demandes françaises	-8.0% ↓	-7.4% ↓
Demandes étrangères	-9.6% ↓	-5.5% ↓
Demandes totales	-8.4% ↓	-7.0% ↓

Sources : UDOTSI 37/CRT Centre-Val de Loire/OTSI

#### ► Evolution du nombre de passages de vélos sur le tracé "Loire à Vélo"

Indicateurs	Mois	Cumul annuel
Candes St Martin	Les chiffres devraient être disponibles fin avril 2012 suivant la résolution d'un problème technique empêchant la livraison des chiffres depuis le début de l'année.	
Savonnières		
Tours		
Montlouis sur Loire		
Total		

Source : CRT Centre-Val de Loire

#### ► Evolution du nombre de passagers et de sièges offerts pour les lignes aériennes en cours à l'aéroport international "Tours Val de Loire"

Indicateurs	Passagers		Sièges offerts	
	Mois	Cumul annuel	Mois	Cumul annuel
Londres	23.9% ↑	25.9% ↑	13.3% ↑	23.5% ↑
Porto	-14.5% ↓	-14.5% ↓	-28.6% ↓	-30.0% ↓
Manchester	(1) ↑	(1) ↑	(1) ↑	(1) ↑
Dublin	264.7% ↑	264.7% ↑	100.0% ↑	100.0% ↑
Marseille	(2)	-22.2% ↓	(2)	0.0% →
Charters	44.9% ↑	70.1% ↑	L'offre crée la demande sur ce type de vol	
Total*	30.3% ↑	17.5% ↑	-	-

\* y compris vols privés

(1) Manchester : démarrage de la ligne en mars 2012 (inexistante en 2011),

(2) Marseille : liaison opérationnelle en janvier 2011 ainsi que de mars à septembre en 2011, 1<sup>er</sup> vols en mars en 2012.

Sources : SMADAIT (Syndicat Mixte pour l'Aménagement et le Développement de l'Aéroport International de Tours) et SETA (Société d'Exploitation Tours Aéroport)