

## Edito

### Pas d'accalmie en ce début d'été 2012

A l'instar de la météo, peu favorable en ce début d'été, le tableau de bord de l'économie tourangelle est bien maussade et ne laisse entrevoir pour l'heure que peu d'amélioration. Les indicateurs de mai et juin reflètent le bas niveau d'activité des entreprises qui peinent à maintenir l'investissement et l'emploi dans l'attente d'une amélioration sur les marchés extérieurs. Côté dépenses des ménages, la tendance générale reste à la modération et à la prudence, en consommation courante comme en investissement. Le commerce, le marché automobile, l'immobilier et le secteur de la construction enregistrent des résultats préoccupants. Les chiffres du tourisme pour le mois de juin sont minorés par le décalage des ponts de l'Ascension et de la Pentecôte, les week-ends électoraux et la météo. Dans ce contexte, le marché de l'emploi se replie et éclipse la trêve saisonnière habituelle. Sur fond de crise financière européenne, les experts nationaux prédisent cependant une amélioration au second semestre 2012.

Tendances	Entreprises		Consommation		Emploi
	Niveau d'activité	Investissement	Dépenses courantes	Logement	
Résultats	→	→	↓	↓	↓
Prévisions	→	↓	→	↓	↓

#### ► L'activité des entreprises se maintient à un niveau bas

Depuis la fin de l'année 2011, l'activité des entreprises en Indre et Loire a progressivement ralenti et se maintient aujourd'hui à un niveau bas. Le premier semestre 2012 est incontestablement marqué par une stagnation générale et les prévisions ne présagent pas d'une relance rapide. C'est l'industrie, toujours aux avant-postes des retournements conjoncturels, qui subit en premier ce ralentissement, avec les effets d'entraînement qu'elle génère sur d'autres secteurs, notamment sur les services. Les indicateurs des mois de mai et juin montrent une baisse du recours au chômage partiel et une reprise du travail intérimaire. Les défaillances d'entreprises sont en baisse par rapport à l'an dernier et les emplois menacés sont pour l'instant moins nombreux. Les encours de crédits des entreprises dans les banques tourangelles diminuent, les investisseurs et les créateurs d'entreprises diffèrent leurs projets.

En savoir plus : [Activité des entreprises](#)

#### ► La consommation : l'attentisme et la prudence conditionnent les comportements

Sous l'effet conjugué des inquiétudes liées à la crise de la dette en Europe, des incertitudes dues à l'alternance politique en France et des caprices de la météo, les ménages n'ont pas le moral et diffèrent leurs achats dans l'attente d'une période plus favorable : les dépenses courantes sont très modérées et les marchés immobiliers et automobiles se dégradent. Par crainte d'une détérioration de la situation socio-économique, les ménages restent prudents dans leur endettement de court terme, réservent leurs achats importants et se constituent une épargne de précaution.

En savoir plus : [Consommation](#)

#### ► L'emploi : fin précoce de la trêve saisonnière

La trêve saisonnière aura été très atténuée en 2012. Contrairement aux années précédentes pour lesquelles le point bas du chômage était constaté à la fin du mois de juin, cette accalmie saisonnière n'aura pas tenu longtemps et la reprise de la demande d'emploi est constatée dès la fin du 1<sup>er</sup> semestre. Quelles que soient les catégories, les hausses mensuelles et annuelles sont importantes et la dégradation du marché de l'emploi en Indre et Loire est systématiquement plus marquée

qu'en France. Les flux d'entrées et de sorties de Pôle emploi sont toujours très actifs, mais de nouveau défavorables (plus d'entrées que de sorties), et les annulations suite à une reprise d'emploi marquent le pas. Les offres d'emplois déposées à Pôle emploi restent cependant à un bon niveau, tant pour les contrats durables que pour les contrats courts. Mais, depuis le début du printemps, les déclarations d'embauches effectuées par les entreprises locales auprès de l'URSSAF ralentissent. Les prévisions de demande d'emploi (modèle OE2T- ESCEM E. Bosia) pour les prochains mois, confirment la tendance au renforcement de la progression du chômage au moins jusqu'à fin septembre.

En savoir plus : [Emploi](#)

#### ► Le tourisme : juin 2012 est lésé par le décalage des ponts et la météo maussade

L'impact du décalage des fêtes de l'Ascension et de la Pentecôte (en juin en 2011 et en mai en 2012) est évident. Les hausses du mois de mai font place aux baisses prévisibles du mois de juin, pénalisés par 2 week-ends électoraux. Le cumul des chiffres de ces deux mois permet de voir comment la fréquentation a réellement évolué. Les résultats sont mitigés. Ils peinent souvent à atteindre le niveau de ceux de l'an dernier. La crise se fait sentir et la grisaille de la météo, depuis plusieurs mois, finit par faire du soleil un élément incontournable de la destination de vacances. Une ambiance qui perdurera en juillet...

En savoir plus : [Activité touristique](#)

**Au niveau régional**, la dernière note de conjoncture de la Banque de France constate que l'activité a stagné à un niveau relativement bas dans l'industrie et les services marchands. Les indicateurs du climat des affaires se situent en-dessous de leur moyenne de longue période. Dans le bâtiment, la stabilité a prévalu. Pour les mois à venir, les chefs d'entreprise tablent sur une légère amélioration d'ensemble sans répercussion significative sur l'emploi.

## Edito

### Pas d'accalmie en ce début d'été 2012

**Au niveau national**, les experts nationaux soulignent une stagnation générale de l'activité à travers tous les sondages, enquêtes et notes de conjoncture récemment parues. La Banque de France relève des perspectives plus favorables pour les investissements industriels, l'activité dans le bâtiment et le commerce.

Selon l'INSEE, après une nouvelle stabilité du Produit Intérieur Brut (PIB) au deuxième trimestre 2012, la croissance française repartirait légèrement au second semestre (+0,1 % au 3<sup>e</sup> trimestre, puis +0,2 % au 4<sup>e</sup>). Les exportations accéléreraient quelque peu, sous l'effet du regain de croissance mondiale et de la dépréciation de l'euro. La demande intérieure repartirait également modérément et la consommation croîtrait à nouveau.

Ces prévisions sont partagées par le Fonds Monétaire International (FMI) : le PIB français devrait progresser cette année de +0,3 %, et de +0,8 % en 2013, selon une mise à jour des perspectives économiques du FMI publiée le 16 juillet 2012.

Début juillet, le gouvernement avait également révisé à la baisse les prévisions de croissance qui sont désormais identiques à celles du FMI pour cette année (+0,3%), et plus optimistes pour l'année prochaine (+1,2 %).

Du fait de la faiblesse de la croissance, le taux de chômage continuerait d'augmenter, atteignant 10,3 % en France au 4<sup>e</sup> trimestre 2012.

**Jean-Marc Defrasne**

*Achevé de rédiger le 1<sup>er</sup> août 2012*

*A consulter :*

Site COE-Rexecode : [www.coe-rexecode.fr](http://www.coe-rexecode.fr)

Site BNP Paribas : [www.Economic-research.bnpparibas.com](http://www.Economic-research.bnpparibas.com)

Site INSEE : [www.insee.fr](http://www.insee.fr)

Site banque de France : [www.banque-france.fr/fr/statistiques/economie/economie-conjoncture/tendances\\_regionales/centre.htm](http://www.banque-france.fr/fr/statistiques/economie/economie-conjoncture/tendances_regionales/centre.htm)

Site Eurostat : [www.epp.eurostat.ec.europa.eu/portal/page/portal/eurostat/home](http://www.epp.eurostat.ec.europa.eu/portal/page/portal/eurostat/home)

Site OCDE : [www.oecd.org](http://www.oecd.org)

Site Oséo : [www.oseo.fr](http://www.oseo.fr)

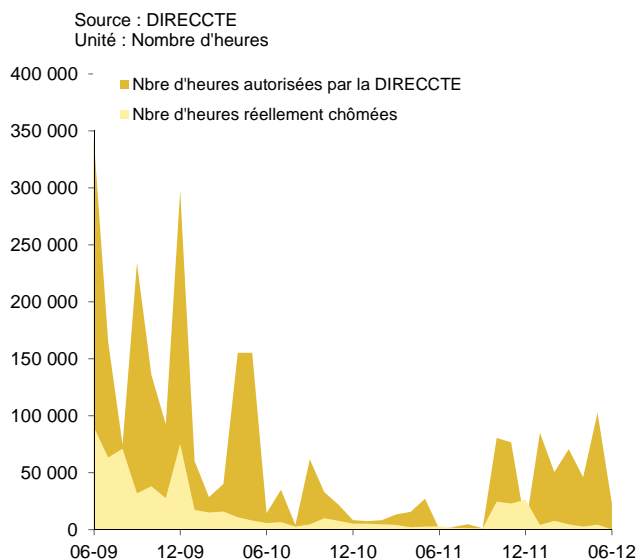
## Activité des entreprises

### L'activité se maintient à un niveau bas

Depuis la fin de l'année 2011, l'activité des entreprises en Indre et Loire a progressivement ralenti et se maintient aujourd'hui à un niveau bas. Le premier semestre 2012 est incontestablement marqué par une stagnation générale et les prévisions ne présagent pas d'une relance rapide. C'est l'industrie, toujours aux avant-postes des retournements conjoncturels, qui subit en premier ce ralentissement, avec les effets d'entraînement qu'elle génère sur d'autres secteurs, notamment sur les services. Les indicateurs des mois de mai et juin montrent une baisse du recours au chômage partiel et une reprise du travail intérimaire. Les défaillances d'entreprises sont en baisse par rapport à l'an dernier et les emplois menacés sont pour l'instant moins nombreux. Les encours de crédits des entreprises dans les banques tourangelles diminuent, les investisseurs et les créateurs d'entreprises diffèrent leurs projets.

#### ► Moins de chômage partiel en juin mais toujours peu de visibilité

##### Chômage partiel



En juin 2012, le nombre d'heures autorisées a diminué de -78% par rapport à mai 2012, en passant à 22 619 heures

Selon les données encore provisoires<sup>(1)</sup>, les demandes d'heures de chômage indemnisables déposées en juin 2012 sont en nette baisse par rapport au mois de mai mais très supérieures à celles de l'an dernier (22 619 heures ont été demandées en juin 2012 contre 102 776 heures en mai 2012 et 54 heures en juin 2011).

En cumul sur le premier semestre, la demande est en très forte hausse par rapport au premier semestre 2011 (377 066 heures cumulées demandées au premier semestre 2012 pour 71 738 à la même période de 2011), mais rien à voir cependant avec les pics observés au plus fort de la crise en 2009. 23 299 heures ont effectivement été réalisées sur les cinq premiers mois de l'année, soit une hausse de 26,4% par rapport à la même période de l'an dernier (18 439 heures). Même en tenant compte d'une révision à la hausse qui interviendra dans les prochaines semaines, au rythme des demandes de règlement des entreprises, ces chiffres montrent que les chefs d'entreprise réutilisent ce dispositif de la même façon qu'en 2008 et 2009 : par manque de visibilité

des commandes et donc de l'activité à court terme, ils provisionnent des heures de chômage partiel autorisées qui sont utilisées ou pas en fonction de l'activité. Au final, le volume d'heures effectivement chômées est sans commune mesure avec les demandes faites, mais cet indicateur traduit parfaitement l'incertitude et l'inquiétude des entreprises.

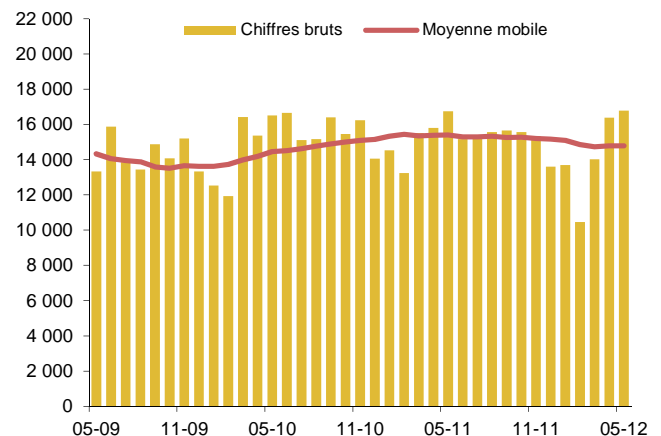
(1) Les chiffres sont provisoires sur une période de 2 mois pour les heures autorisées et de plus de 6 mois pour les heures effectuées.

#### ► Le travail temporaire semble se rétablir

##### Travail temporaire

(chiffres définitifs jusqu'en mars 2012 inclus)

Source : URSSAF  
Unité : Nombre de déclarations



En mai 2012, le nombre de déclarations de travail temporaire reçues par l'URSSAF a augmenté de +0,3% par rapport à mai 2011

16 778 contrats ont été signés en mai 2012 par les agences d'emploi départementales, un nombre quasiment égal (+0,3%) à celui de mai 2011 (16 736 contrats). En cumul sur les cinq premiers mois de l'année, avec 71 334 contrats, la baisse se réduit à 6% par rapport à la même période de l'an dernier. Les résultats du 1<sup>er</sup> trimestre 2012 ont été particulièrement mauvais, notamment en février. Depuis deux mois, les chiffres retrouvent un niveau supérieur à la moyenne de longue période.

Comme le précise la dernière note de conjoncture de

## Activité des entreprises

### L'activité se maintient à un niveau bas

(suite)

l'URSSAF Région Centre, l'intérim ne représente que 5% des effectifs salariés de la région mais concentre les 3/5 des pertes d'emplois entre mars 2011 et mars 2012. Le suivi de cet indicateur permet d'anticiper la tenue de l'activité, les entreprises ajustant leur recours au travail temporaire avant de licencier leurs employés permanents. En Indre et Loire, l'industrie consomme 38% des missions d'intérim et la construction 26%.

#### ► L'activité industrielle tourne au ralenti à un niveau bas

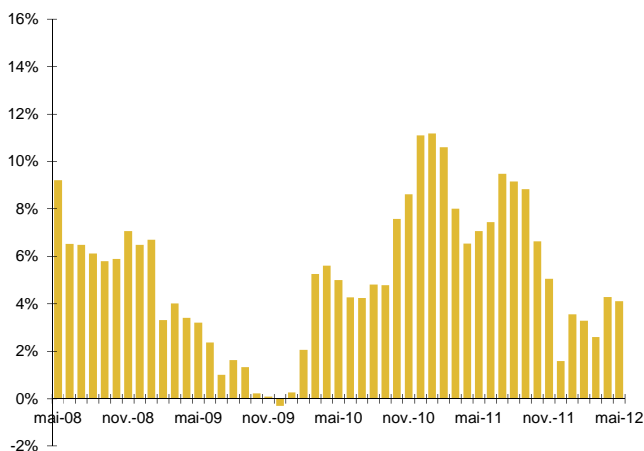
L'enquête trimestrielle menée fin juin auprès des entreprises industrielles d'Indre et Loire ne montre pas d'amélioration pour le trimestre passé ni pour le suivant mais pas d'effondrement non plus. Le bilan du trimestre écoulé confirme un ralentissement de l'activité dans tous les secteurs au 2<sup>e</sup> trimestre 2012 : 43% des industriels interrogés ont constaté une baisse de leur carnet de commandes accompagnée d'une baisse de la production (46%). Les stocks sont restés stables pour la moitié du panel. 33% des chefs d'entreprise déclarent avoir diminué leur effectif et 51% avoir réalisé des investissements au cours du trimestre.

Inquiets de la situation et sans réelle visibilité sur l'avenir proche, les chefs d'entreprise modèrent leurs prévisions. Les perspectives pour le 3<sup>e</sup> trimestre 2012 restent donc très prudentes, sans réelle tendance. La majorité d'entre eux pense maintenir le niveau actuel des carnets de commandes, de la production, des stocks et des effectifs. L'investissement ralentirait.

#### ► Le crédit aux entreprises est limité

#### Crédits aux entreprises

Source : Banque de France  
Unité : % d'évolution par rapport au même mois de l'année précédente



En mai 2012, les crédits d'entreprise sont en hausse de +4,1% par rapport à mai 2011

Le taux de croissance des encours de crédits<sup>(1)</sup> des entreprises, tous types confondus, dans les banques tourangelles a augmenté de 4,1% entre mai 2011 et mai 2012. C'est sensiblement la même progression que le mois

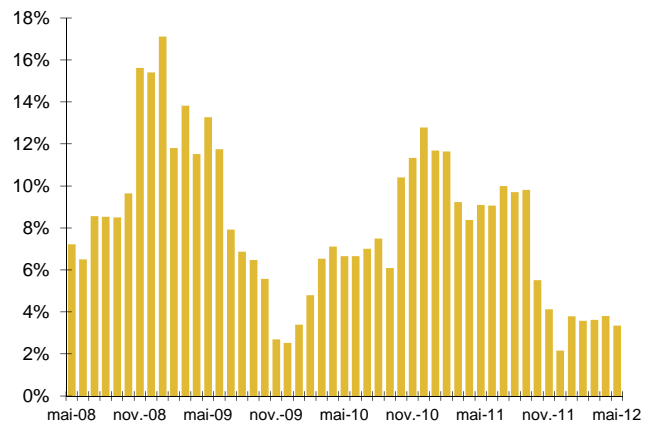
dernier. Elle montre un léger redressement depuis le taux très bas enregistré en décembre 2011 (1,59%).

(1) Montant en valeur établi à une date t du stock des crédits (tous types de crédits confondus) détenus par les banques tourangelles sur leur clientèle d'entreprises.

#### ► Les crédits d'équipement aux entreprises se maintiennent à un faible niveau

#### Crédits d'équipement\* des entreprises

Source : Banque de France  
Unité : % d'évolution par rapport au même mois de l'année précédente



En mai 2012, les crédits d'équipement sont en hausse de +3,4% par rapport à mai 2011

\* Les crédits d'équipement comprennent les crédits d'investissement ainsi que d'autres opérations (LBO et financements de rachat de fonds).

Fin mai 2012, les encours de crédit d'équipement<sup>(2)</sup> des entreprises dans les banques tourangelles affichaient une croissance de +3,4% par rapport à mai 2011 (+9% entre mai 2010 et mai 2011). Ce taux de croissance est relativement faible et peine à progresser depuis octobre 2011. Il traduit le ralentissement des flux d'investissements dans les entreprises. Cette tendance ne devrait pas s'améliorer rapidement : si 51% des industriels tourangeaux déclaraient encore des investissements en cours fin juin dans la dernière enquête Express Industrie, ils ne sont plus que 42% à en prévoir pour le 3<sup>e</sup> trimestre 2012. Comme précisé dans leurs commentaires libres, ces prévisions peuvent être revues à la baisse en fonction des événements.

(2) Montant en valeur établi à une date t du stock des crédits détenus par les banques tourangelles sur leur clientèle d'entreprises.

#### ► Les créations d'entreprise<sup>(3)</sup> enregistrées au RCS baissent fortement

Dans une période pré-estivale habituellement propice, les créations d'entreprise au Registre du Commerce et des Sociétés affichent en données provisoires une baisse de 38% en juin 2012 comparé à juin 2011. En cumul, cette baisse représente 23,5% au 1<sup>er</sup> semestre 2012 par rapport à la même période de l'an dernier. Incertains sur les événements à venir, les entrepreneurs diffèrent leurs projets.

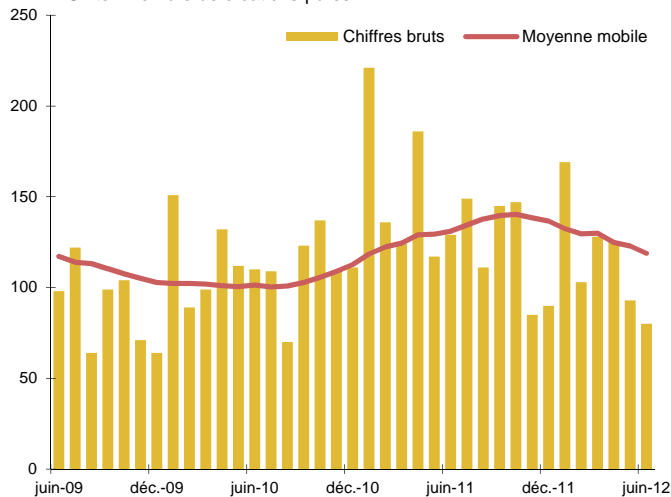
## Activité des entreprises

### L'activité se maintient à un niveau bas

(suite)

#### Créations pures\* d'établissements déclarées au Registre du Commerce et des Sociétés (chiffres définitifs jusqu'en février 2012 inclus)

Source : OE2T - Fichier consulaire de la CCI de Touraine  
Unité : Nombre de créations pures



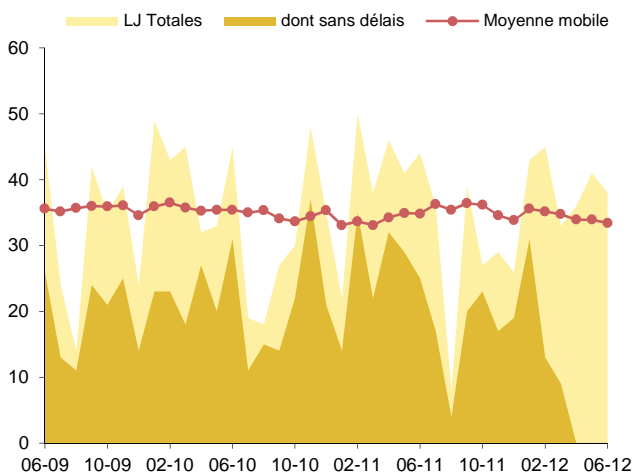
\* Une création pure correspond à la 1<sup>ère</sup> inscription d'un établissement au RCS d'Indre et Loire (hors auto-entreprise).

(3) 1<sup>ère</sup> inscription d'un établissement (siège ou établissement secondaire) au RCS d'Indre et Loire.

### ► Les défaillances d'entreprises sont en baisse

#### Liquidations judiciaires totales dont sans délai

Source : Tribunal de Commerce  
Unité : Nombre de jugements



38 liquidations judiciaires en juin 2012 sur 4 séances dont aucune sans délai.

Pour le mois de juin 2012, 38 liquidations judiciaires ont

concerné 111 emplois.

Depuis le début de l'année 2012, le nombre de jugements en liquidations judiciaires prononcés concernant des établissements implantés en Indre et Loire est en légère diminution par rapport à l'an dernier. Pour un même nombre de séance (26), 236 liquidations ont été enregistrées (contre 241 en 2011). En cumul, les effectifs affectés sont en baisse de 29,7% comparés à 2011 (571 emplois depuis le début 2012 contre 812 sur la même période de l'an dernier). Pour le 3<sup>e</sup> mois consécutif, il n'y a pas eu de liquidations prononcées directement sans plan de redressement. En cumul sur le 1<sup>er</sup> semestre, ces jugements sont en baisse de 66% avec 53 liquidations prononcées le jour même pour 157 jugements prononcés au 1<sup>er</sup> semestre 2011. En juin, 17 ouvertures en redressement judiciaire ont concerné 145 emplois. Depuis le début de l'année, 97 ouvertures en redressement judiciaire ont été comptabilisées contre 108 l'an dernier. En cumul annuel, le nombre d'emplois menacés s'élève à 580 par rapport aux 1 044 comptabilisés sur la même période de l'an dernier. Dans ces temps difficiles, certaines entreprises déjà fragilisées n'ont pas pu complètement se redresser et sont inquiètes pour l'avenir.

Jean-Marc Defrasne

Achévé de rédiger le 31 juillet 2012



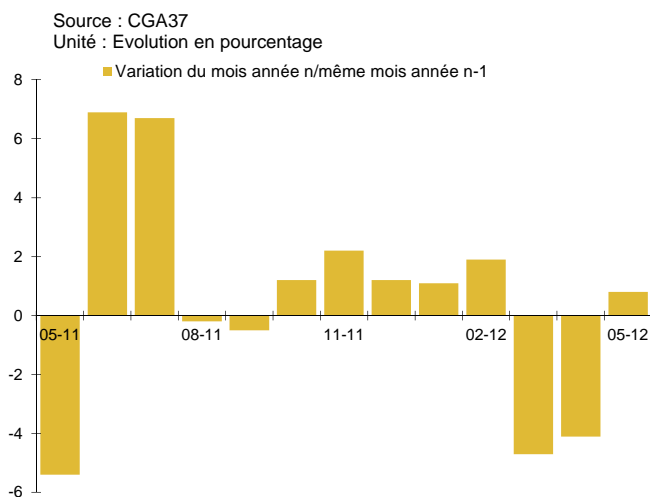
## Consommation

### L'attentisme et la prudence conditionnent les comportements des ménages

*Sous l'effet conjugué des inquiétudes liées à la dette en Europe, des incertitudes dues à l'alternance politique en France et des caprices de la météo, les ménages n'ont pas le moral et diffèrent leurs achats dans l'attente d'une période plus favorable : les dépenses courantes sont très modérées et les marchés immobilier et automobile se dégradent. Par crainte d'une détérioration de la situation socio-économique, les ménages restent prudents dans leur endettement de court terme, réservent leurs achats importants et se constituent une épargne de précaution.*

#### ► Le commerce indépendant spécialisé traverse une période difficile

##### Chiffre d'affaires du commerce de détail alimentaire (chiffres définitifs jusqu'en avril 12 inclus)



En mai 2012, le chiffre d'affaires du commerce de détail alimentaire a augmenté de +0,8% par rapport à mai 2011

Selon les résultats de l'enquête mensuelle du Centre de Gestion Agréé 37, le mois de mai 2012 est un mois mitigé pour le commerce indépendant spécialisé après un mois d'avril particulièrement difficile. Le commerce alimentaire enregistre une hausse des ventes de +0,8% par rapport à mai 2011 après deux mois de baisses successives par rapport à l'an dernier. Ce secteur est le seul à afficher une hausse de ses ventes de 0,6% en cumul sur les cinq premiers mois de l'année comparé à la même période de l'an dernier.

Dans l'équipement de la personne, les ventes en valeur du mois de mai enregistrent une baisse de -4,4% après de très mauvais résultats en février et surtout en avril 2012. En cumul annuel, 2012 affiche un retard de -10,5% sur l'an dernier.

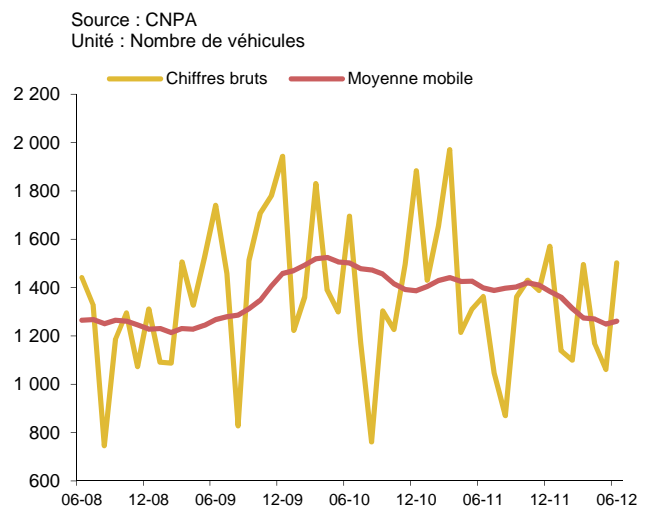
Les spécialistes de la santé enregistrent une baisse de -4,6% par rapport au mois de mai 2011 et une tendance annuelle à fin mai qui régresse à -0,3%. Le secteur de la beauté-esthétique affiche une hausse de ses ventes en valeur de 2,7% en mai 2012 par rapport à un mois de mai 2011 déjà en hausse. En cumul annuel, les ventes de 2012 par rapport à 2011 sont pourtant en baisse de -1% sur les cinq premiers mois de l'année, toujours en raison des mauvais résultats du

mois d'avril.

#### ► Le marché automobile peine malgré de bons résultats en juin

Avec 1 502 immatriculations de véhicules neufs, le mois de juin 2012 s'inscrit en hausse de 10,2% par rapport à juin 2011 et de 41,6% par rapport au mois de mai 2012. En cumul sur le premier semestre de l'année, le marché s'affiche pourtant en retrait de 16,5%, avec 7 467 véhicules immatriculés contre 8 945 pour la même période de 2011 et 8 801 pour 2010. Les chiffres de l'Indre et Loire sont dans la tendance nationale qui enregistre une baisse de 14,4% pour le premier semestre par rapport à l'an dernier. Les mesures de soutien à la filière automobile qui ont été mises en place en 2009 visaient à faire remplir les carnets de commandes par des mesures incitatives. Depuis leur suspension en mars 2011, le marché s'est régulièrement dégradé au point de susciter de vives inquiétudes chez les professionnels du secteur. Le nouveau plan de soutien annoncé fin juillet cible des changements structurels sur la filière, l'aide à l'innovation et aux sous-traitants et l'incitation à l'achat de véhicules moins polluants, hybrides et électriques. Son impact sur les ventes de véhicules devrait rester limité dans l'immédiat.

##### Immatriculations de véhicules neufs



Les immatriculations de véhicules neufs en juin 2012 par rapport à juin 2011 sont en augmentation de +10,2%

## Consommation

### L'attentisme et la prudence conditionnent les comportements des ménages (suite)

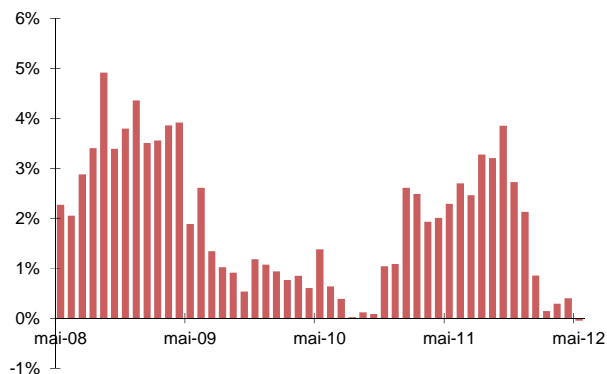
#### ► Les ménages délaissent les crédits de trésorerie

Le taux de croissance mensuel des encours de crédits de trésorerie<sup>(1)</sup> des particuliers dans les banques tourangelles n'est jamais tombé aussi bas. Il s'affiche pour la première fois en négatif avec une baisse de -0,05% sur un an, entre mai 2011 et mai 2012. Ce taux avait fortement chuté à partir du printemps 2008, et ce, jusqu'à l'été 2010. Il avait ensuite accompagné le semblant de reprise pour s'élever vers son plus haut niveau en octobre 2011 (+3,85%). Il rechute depuis, les ménages tourangeaux ne recourant plus aux crédits de trésorerie pour financer leurs achats, qui se résument pour l'heure à l'essentiel.

(1) Montant en valeur établi à une date *t* du stock des crédits détenus par les banques tourangelles sur leur clientèle de particuliers.

#### Crédits de trésorerie des ménages

Source : Banque de France  
Unité : % d'évolution par rapport au même mois de l'année précédente

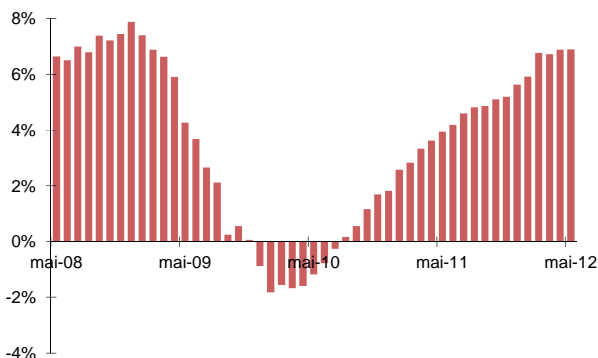


En mai 2012, le montant des crédits de trésorerie accordé aux ménages a diminué de -0,1% par rapport à mai 2011

#### ► L'épargne bancaire progresse toujours

#### Evolution de l'Epargne des ménages

Source : Banque de France  
Unité : % d'évolution par rapport au même mois de l'année précédente



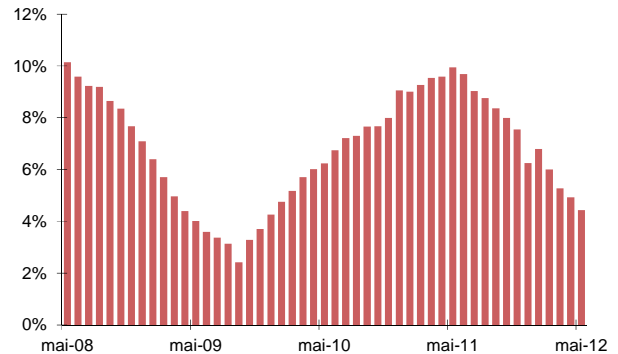
En mai 2012, l'épargne des ménages a progressé de +6,9% par rapport à mai 2011

Avec une hausse de 6,9% sur un an entre mai 2011 et mai 2012, le pourcentage d'évolution de l'épargne des ménages s'affiche toujours en progression. Il a gagné encore 0,02 point sur celui du mois précédent (avril 2011/avril 2012) et progresse très régulièrement depuis août 2010. Inquiets pour le futur et avec un moral en baisse, les ménages se constituent une épargne de précaution sur un support garanti.

#### ► Les crédits à l'habitat diminuent toujours

#### Crédits à l'habitat des ménages

Source : Banque de France  
Unité : % d'évolution par rapport au même mois de l'année précédente

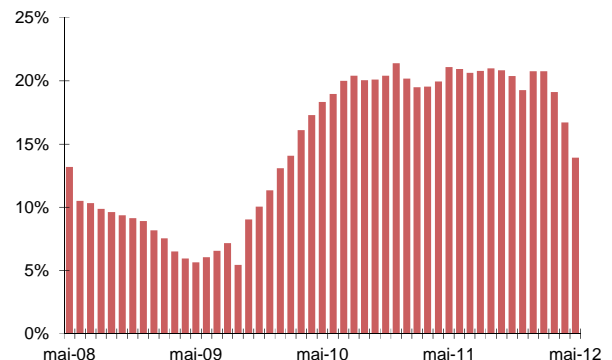


En mai 2012, le montant des crédits à l'habitat accordé aux ménages a progressé de +4,4% par rapport à mai 2011

Les encours de crédits à l'habitat<sup>(1)</sup> des particuliers dans les banques tourangelles n'ont augmenté que de 4,4% entre mai 2011 et mai 2012. Depuis son plus haut niveau atteint après la crise de 2008 (+9,95% en mai 2011), ce taux diminue régulièrement. Cet indicateur qui anticipe et accompagne la progression des ventes immobilières, confirme les observa-

#### Crédits à l'habitat des ménages à taux 0%

Source : Banque de France  
Unité : % d'évolution par rapport au même mois de l'année précédente



En mai 2012, le montant des crédits à 0% accordé aux ménages a progressé de +13,9% par rapport à mai 2011

## Consommation

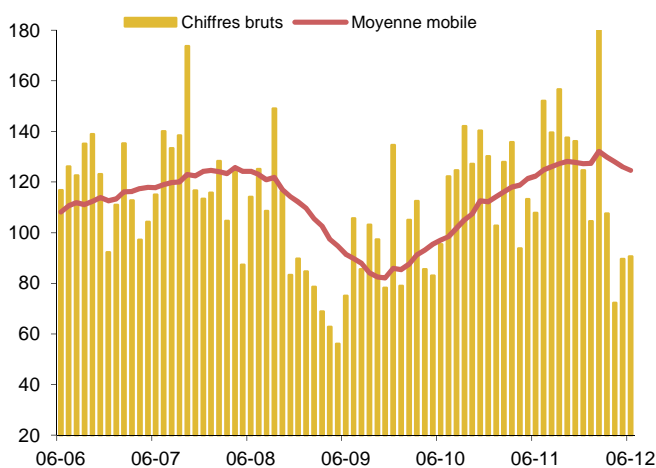
### L'attentisme et la prudence conditionnent les comportements des ménages (suite)

tions faites par ailleurs : le marché du logement accuse un net repli dû à la dégradation du contexte général et de l'effet d'attente lié au changement de gouvernance politique.

Le taux d'évolution des crédits à taux zéro confirme cette tendance. Il s'était maintenu autour des 20% depuis l'été 2010 jusqu'en mars 2012. Depuis le mois d'avril 2012, il a entamé une baisse significative pour se situer à +13,9% en mai 2012.

#### Marché de l'immobilier ancien (Habitat et professionnel)

Source : Direction départementale des Services Fiscaux  
Unité : Montant mensuel des transactions en millions d'euros



#### ► Le marché du logement ancien ralentit

Au mois de juin 2012, les transactions sur le logement ancien s'affichent en baisse de -15,9% par rapport à juin 2011. Depuis le début de l'année, les transactions cumulées en Indre et Loire s'élèvent à 648 millions d'euros. C'est un montant en baisse de -4,8% par rapport à la même période de l'an dernier. Cette comparaison est cependant à relativiser car 2011 a été une année exceptionnelle pour l'immobilier. De plus, en 2012, les comportements d'achats sont fortement influencés par la situation économique et sociale et les inquiétudes qui pèsent sur la croissance, le niveau de vie et le chômage. Le changement de gouvernance politique et les incertitudes sur les évolutions des dispositifs fiscaux et contractuels (statut des baux, des plus-values, des niches fiscales) accentuent encore l'attentisme qui règne sur le marché.

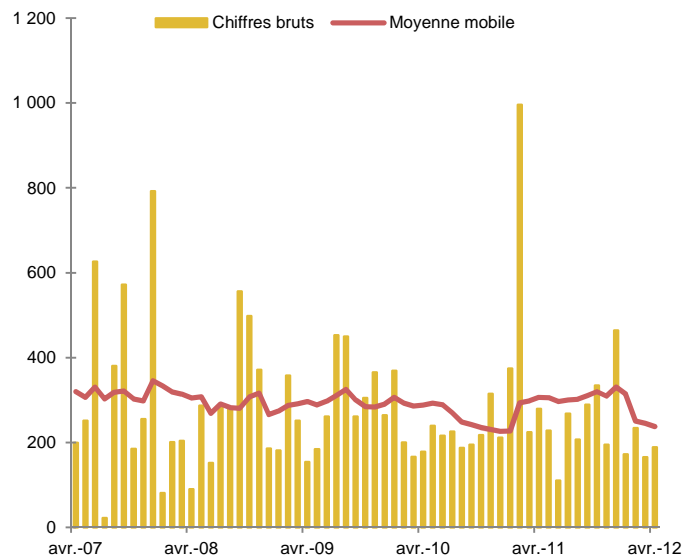
#### ► Le marché du neuf s'inscrit en forte baisse

Avec 105 logements individuels mis en chantier, le mois de mai marque une baisse de 48% par rapport à mai 2011. Le nombre de mises en chantier cumulé sur les cinq premiers mois de l'année 2012 est en baisse de 38,9% par rapport à la même période de 2011. Dans l'ensemble de la région Centre, mai a également été un mois peu favorable dans l'individuel (-36,6% par rapport à mai 2011) mais le recul en cumul annuel est plus modéré (-27,5%).

Par nature très irrégulier, le marché collectif a été particulièrement peu actif en mai avec 8 appartements commencés (26 en mai 2011). En cumul annuel sur cinq mois, les mises en chantier ont baissé de 80,8% comparées à 2011. Le marché régional a suivi les mêmes tendances, avec un mois de mai très faible (109 mises en chantier). Le recul annuel sur cinq mois est très sévère (-99,5%) mais devrait cependant s'améliorer compte-tenu du nombre de permis déposés (+182,6%/

#### Construction neuve : logements commencés

Source : DRE Centre - SITADEL II  
Unité : Nombre de logements commencés



mai 2011).

Les experts nationaux expliquent ce fort ralentissement des opérations nouvelles en collectif par la fin du dispositif Scellier à partir de 2013 et par la prudence des promoteurs en raison des incertitudes pesant sur le marché.

En maisons individuelles, la morosité du climat économique, le durcissement des conditions de crédit et la réduction des aides publiques par rapport à 2011 expliquent la baisse des mises en chantier.

**Jean-Marc Defrasne**

Achévé de rédiger le 1<sup>er</sup> août 2012



## Emploi

### Fin précoce de la trêve saisonnière

La trêve saisonnière aura été très atténuée en 2012. Contrairement aux années précédentes pour lesquelles le point bas du chômage était constaté à la fin du mois de juin, cette accalmie saisonnière n'aura pas tenu longtemps et la reprise de la demande d'emploi est constatée dès la fin du 1<sup>er</sup> semestre. Quelles que soient les catégories, les hausses mensuelles et annuelles sont importantes et la dégradation du marché de l'emploi en Indre et Loire est systématiquement plus marquée qu'en France. Les flux d'entrées et de sorties de Pôle emploi sont toujours très actifs, mais de nouveau défavorables (plus d'entrées que de sorties), et les annulations suite à une reprise d'emploi marquent le pas. Les offres d'emplois déposées à Pôle emploi restent cependant à un bon niveau, tant pour les contrats durables que pour les contrats courts. Mais, depuis le début du printemps, les déclarations d'embauches effectuées par les entreprises locales auprès de l'URSSAF ralentissent. Les prévisions de demande d'emploi (modèle OE2T—ESCEM E. Bosia) pour les prochains mois, confirment la tendance au renforcement de la progression du chômage au moins jusqu'à fin septembre.

#### Taux de chômage au 1<sup>er</sup> trimestre 2012

**Indre et Loire : 8,4%**

**Région Centre : 9% - France métropolitaine : 9,6%**

Source INSEE - Nouvelle série harmonisée entre le BIT et la DRT

Comme le recommande le rapport conjoint de l'IGF et de l'Igas sur les méthodes statistiques d'estimation du chômage rendu public le 24 septembre 2007, l'Insee, en accord avec la Dares et l'ANPE (Pôle emploi), a décidé d'arrêter la publication d'estimations mensuelles du taux de chômage au sens du BIT.

#### ► Accélération du chômage plus rapide en Indre et Loire

**36 225 personnes** (cat. ABC en données brutes) étaient inscrites à Pôle emploi à la fin du mois de juin 2012, soit une progression annuelle qui s'accélère (+8,4%/juin 11) à un rythme compris entre celui constaté en France (+7,2%) et en région Centre (+8,9%). Parmi elles, 22 038, soit 60,8%, n'avaient pas travaillé au cours du mois (catégorie A). Cette catégorie connaît une hausse encore plus marquée (+9,5%/juin 11), également comprise entre les croissances française (+8,1%) et régionale (+10,6%). Sur le seul mois de juin (données corrigées des variations saisonnières), le chômage de catégorie A a augmenté de 2% en Indre et Loire (+0,8% en France ; +1,3% en région Centre).

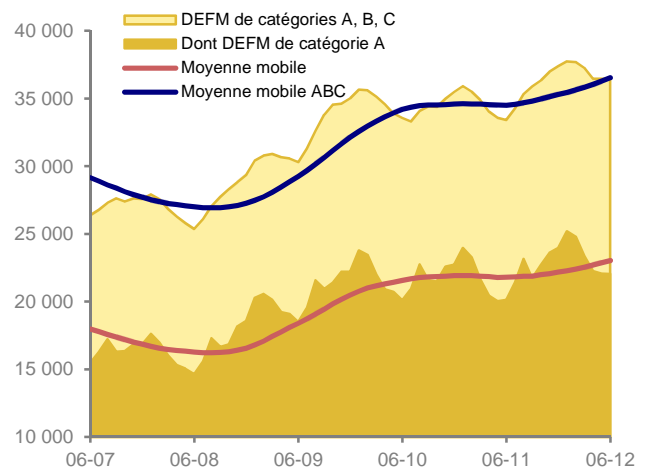
Tous les types de demandeurs d'emplois sont touchés, de manière plus ou moins forte. Les hommes (+7,7%/juin 11 ; +7,2% en France) et les chômeurs de longue durée (+7,6%/juin 11 ; +8% en France) sont presque les moins affectés.

Les femmes (+9%/juin 11 ; +7,1% en France), les jeunes (+11,5%/juin 11 ; +5,7% en France) et les seniors (+13,4%/juin 11 ; +14,7% en France) subissent des hausses très élevées et qui s'amplifient.

#### Demandeurs d'emploi en fin de mois - DEFM (Indre-et-Loire)

Source : DIRECCTE

Unité : Nombre de DEFM bruts (stock)



Demandeurs d'emploi (cat. A, B, C) au 30 Juin 2012 : 36 225  
Evolution juin 2012/juin 2011 : +8,4%

#### Nouveaux regroupements statistiques des demandeurs d'emploi (en vigueur depuis mars 2009)

Nouvelles catégories	Définition	Anciennes catégories
Catégorie A	Demandeurs d'emploi inscrits à Pôle emploi, <u>tenus de faire des actes positifs de recherche d'emploi et sans emploi.</u>	Catégories 1, 2, 3 hors activité réduite
Catégorie B	Demandeurs d'emploi inscrits à Pôle emploi, <u>tenus de faire des actes positifs de recherche d'emploi et ayant exercé une activité réduite courte</u> (de 78 heures ou moins au cours du mois).	Catégories 1, 2, 3 en activité réduite
Catégorie C	Demandeurs d'emploi inscrits à Pôle emploi, <u>tenus de faire des actes positifs de recherche d'emploi et ayant exercé une activité réduite longue</u> (de plus de 78 heures au cours du mois).	Catégories 6, 7, 8
Catégorie D	Demandeurs d'emploi inscrits à Pôle emploi, <u>non tenus de faire des actes positifs de recherche d'emploi</u> pour diverses raisons (stage, formation, maladie, etc.) et <u>sans emploi.</u>	Catégorie 4
Catégorie E	Demandeurs d'emploi inscrits à Pôle emploi, <u>non tenus de faire des actes positifs de recherche d'emploi et ayant un emploi</u> (ex : bénéficiaires de contrats aidés).	Catégorie 5
Catégories A, B, C	Demandeurs d'emploi inscrits à Pôle emploi, <u>tenus de faire des actes positifs de recherche d'emploi</u>	Catégories 1, 2, 3, 6, 7, 8
Catégories A, B, C, D, E	Demandeurs d'emploi inscrits à Pôle emploi	Catégories 1, 2, 3, 4, 5, 6, 7, 8

En savoir plus : [www.travail-solidarite.gouv.fr/etudes-recherche-statistiques-dares/statistiques/chomage/](http://www.travail-solidarite.gouv.fr/etudes-recherche-statistiques-dares/statistiques/chomage/)

Observatoire de l'Economie et des Territoires de Touraine - Un partenariat Conseil général d'Indre-et-Loire, Chambre de Commerce et d'Industrie de Touraine et Tour(s)plus  
Toute l'information sur l'économie de la Touraine : [www.economie-touraine.com](http://www.economie-touraine.com)

## Emploi

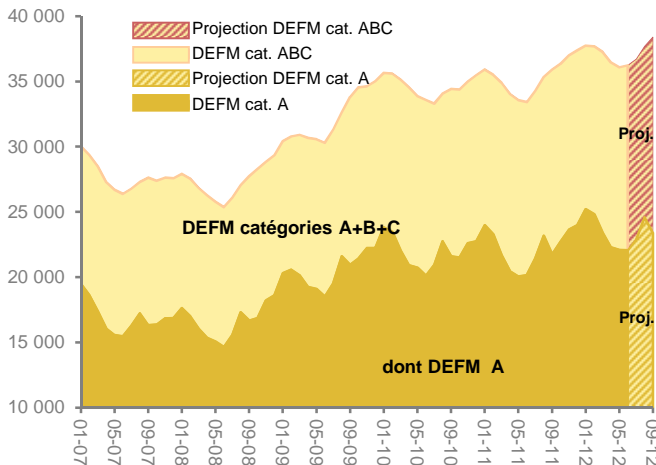
### Fin précoce de la trêve saisonnière

► **Demandeurs d'emploi : projection sur les 3 prochains mois (juillet, août, septembre 2012)**

#### Demandeurs d'emploi en fin de mois et projections sur 3 mois (Indre-et-Loire)

Source : DIRECCTE + OE2T et E. Bosia - Groupe Escem  
Unité : Nombre de DEFM bruts (stock)

Méthodologie utilisée pour les projections : modèle multiplicatif avec Trend linéaire sur les 24 derniers mois



Le modèle de prévisions de la demande d'emploi au cours des 3 prochains mois (juillet, août, septembre), met en évidence la fin brutale et anticipée de la trêve saisonnière sur le chômage des prochains mois, avec une reprise très nette du nombre d'inscrits à Pôle emploi à attendre dès le mois de juillet. Celle-ci se poursuivra en août et en septembre à un niveau nettement supérieur à celui de 2011.

► **De nouveau plus d'entrées que de sorties**

**4 411 personnes sont venues s'inscrire** à Pôle emploi au cours du mois de juin 2012, soit nettement plus qu'en juin 2011 (+16,8%/juin 11). La tendance de long terme (juillet 2011-juin 2012/juillet 2010-juin 2011) confirme une hausse des inscriptions à Pôle emploi au cours des 12 derniers mois (+3%). Les motifs d'entrées à Pôle emploi sont de plus en plus dispersés rendant l'analyse assez délicate. Les fins de contrats courts (CDD et intérim), en hausse sur un an, ne re-

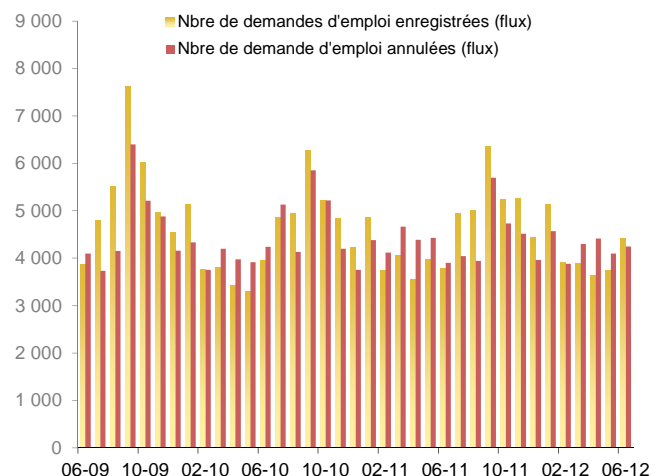
présentent plus que 25% des inscriptions.

Mois de juin 2012		
Motif d'inscription des demandeurs d'emploi de catégories A, B, C	Part dans le total des inscriptions	Evolution/ Juin 2011
Fin CDD	19%	+5,4%
Fin mission intérim	5,6%	+21,7%
Lic éco ou fin reclassement	2,1%	-3,6%
Première inscription	5%	-6,8%

**4 247 demandes d'emplois ont été annulées** au cours du mois de juin 2012, soit moins que de demande enregistrées, après 3 mois de mouvement inverse. Néanmoins, le nombre de sorties de Pôle emploi enregistre une bonne progression (+8,9%/juin 11) malgré une tendance de long terme toujours négative (-3,2%). Les reprises d'emploi (20,6% des motifs de sorties) sont en recul (-10,2%/juin 11 ; -7,5% en cumul sur 12 mois), alors que les entrées en stage (6,7% des sorties) progressent nettement (+117%/juin 11 ; +35% en cumul sur 12 mois).

#### Demandes d'emploi enregistrées et annulées au cours du mois de catégories A, B, C (Indre-et-Loire)

Source : DIRECCTE  
Unité : Nombre de demandes d'emploi de catégories A,B,C enregistrées et annulées au cours du mois (flux)



**DEMANDEURS D'EMPLOI** (regroupements en vigueur depuis mars 2009) :

**Catégories A, B, C** : demandeurs d'emploi inscrits à Pôle emploi et tenus de faire des actes positifs de recherche d'emploi. Les demandeurs d'emploi de **catégorie A** sont sans emploi, les demandeurs d'emploi de **catégorie B** ont exercé une activité réduite courte (de 78 heures ou moins au cours du mois), les demandeurs d'emploi de **catégorie C** ont exercé une activité réduite longue (de plus de 78 heures au cours du mois).

**OFFRES D'EMPLOI :**

**Catégorie A** : Offres d'emploi durable (CDI ou CDD de plus de 6 mois). **Catégorie B** : Offres d'emploi temporaire (CDD de 1 à 6 mois ou mission d'intérim de plus d'un mois). **Catégorie C** : Offres d'emploi occasionnel (CDD ou mission d'intérim de moins d'un mois).

## Emploi

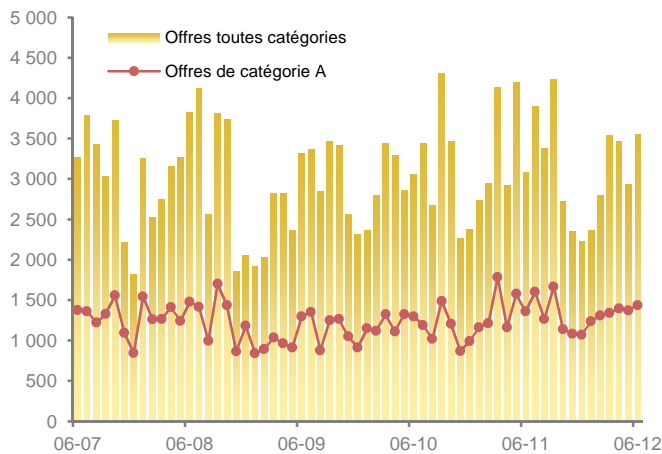
### Fin précoce de la trêve saisonnière

#### ► Des offres durables de courte durée

**3 559 offres d'emplois ont été déposées** à Pôle emploi au cours du mois de juin 2012, c'est beaucoup plus qu'en juin 2011 (+15,5%). Malgré tout, la tendance de long terme reste négative (-2,8%). En juin 2012, les offres d'emplois durables représentent 40,3% des propositions (+5,6%/juin 11 ; +6% en cumul sur 12 mois). Les offres courtes (cat. B et C) sont également en hausse (+23%/juin 11). Fin juin 2012, 4 474 offres d'emplois restent insatisfaites (-19,1%/juin 11). Parmi elles, 2 363 concernent des contrats durables (cat. A : -12,7%/juin 11).

#### Offres d'emploi déposées (Indre-et-Loire)

Source : DIRECCTE  
Unité : Nombre d'offres d'emploi déposées (flux)



Offres déposées toutes catégories en juin 2012 : 3 559  
Offres de catégories A : 40,3%  
Variation juin 2012/juin 2011 : -15,5%

#### ► Ralentissement des flux d'embauche au printemps

Les Déclarations Uniques d'Embauche déposées par les employeurs à l'URSSAF (hors intérim) témoignent de la dynamique des flux d'entrées dans les entreprises tourangelles, sans que l'on puisse en établir la nature ni la durée.

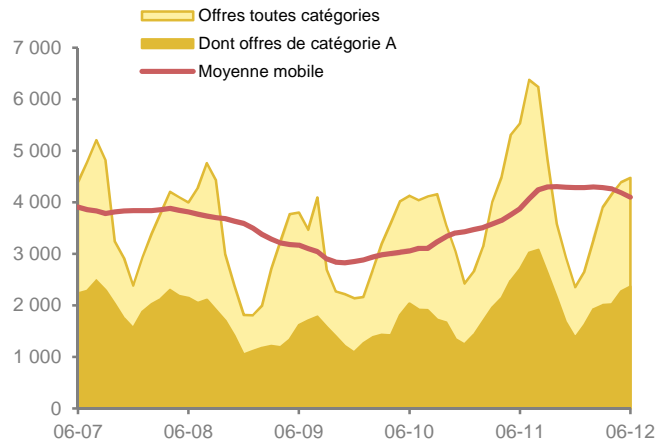
Après un premier ralentissement en avril, les flux d'embauches enregistrés en mai sont de nouveau en recul (12 877 DUE, -5,6%/mai 11). Le bilan sur les 5 premiers mois de l'année (janvier-mai) reste cependant positif (+2,8%/janv-mai 2011).

Laure Huguenin

Achévé de rédiger le 30 juillet 2012.

#### Offres d'emploi non satisfaites en fin de mois (Indre-et-Loire)

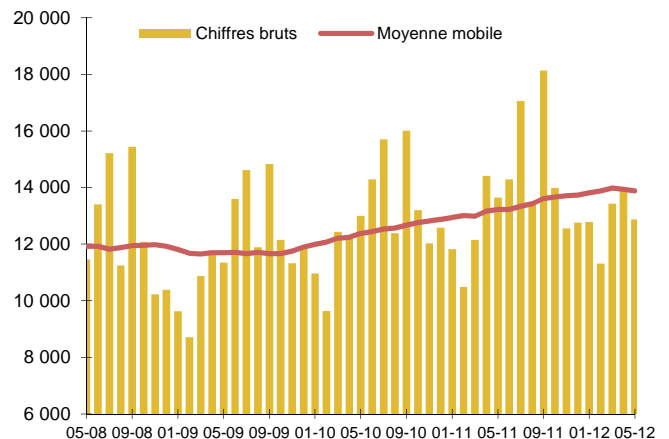
Source : DIRECCTE  
Unité : Offres d'emploi non satisfaites en fin de mois (stock)



Offres d'emploi non satisfaites au 30 juin 2012 : 4 474  
Dont offres de catégories A : 2 363  
Variation juin 2012/juin 2011 : -19,1%

#### Déclarations Uniques d'Embauche hors intérim (chiffres définitifs jusqu'en mars 2012 inclus)

Source : URSSAF  
Unité : Nombre de déclarations



En mai 2012, le nombre de déclarations d'embauche hors intérim reçues par l'URSSAF a diminué de -5,6% par rapport à mai 2011

**DEMANDEURS D'EMPLOI** (regroupements en vigueur depuis mars 2009) :

**Catégories A, B, C** : demandeurs d'emploi inscrits à Pôle emploi et tenus de faire des actes positifs de recherche d'emploi. Les demandeurs d'emploi de **catégorie A** sont sans emploi, les demandeurs d'emploi de **catégorie B** ont exercé une activité réduite courte (de 78 heures ou moins au cours du mois), les demandeurs d'emploi de **catégorie C** ont exercé une activité réduite longue (de plus de 78 heures au cours du mois).

**OFFRES D'EMPLOI :**

**Catégorie A** : Offres d'emploi durable (CDI ou CDD de plus de 6 mois). **Catégorie B** : Offres d'emploi temporaire (CDD de 1 à 6 mois ou mission d'intérim de plus d'un mois). **Catégorie C** : Offres d'emploi occasionnel (CDD ou mission d'intérim de moins d'un mois).

## Activité touristique

### Juin 2012 est lésé par le décalage des ponts et la météo maussade

**L'impact du décalage des fêtes de l'Ascension et de la Pentecôte (en juin en 2011 et en mai en 2012) est évident. Les hausses du mois de mai font place aux baisses prévisibles du mois de juin, pénalisé par 2 week-ends électoraux. Le cumul des chiffres de ces deux mois permet de voir comment la fréquentation a réellement évolué. Les résultats sont mitigés. Ils peinent souvent à atteindre le niveau de ceux de l'an dernier. La crise se fait sentir et la grisaille de la météo, depuis plusieurs mois, finit par faire du soleil un élément incontournable de la destination de vacances. Une ambiance qui perdurera en juillet...**

#### ► **Hôtellerie : un mois de juin 2012 difficile**

(En moyenne, le mois de juin représente 11,3% des nuitées annuelles)

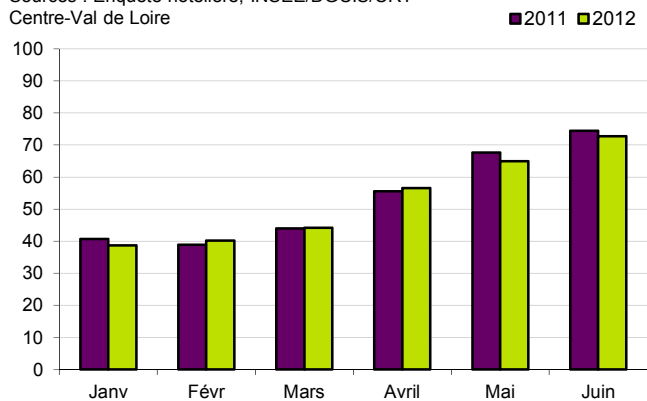
Le taux d'occupation des hôtels se dégrade de 2,7 points en juin 2012 par rapport à juin 2011, d'après les chiffres provisoires de l'INSEE. Dans le même temps, le repli des nuitées atteint 4,1%. Ce sont les nuitées françaises qui font défaut puisqu'elles diminuent de 9% alors que les nuitées étrangères progressent de 5,6%.

Les nuitées des mois de mai et juin cumulées ne retrouvent pas tout à fait le niveau des mois de mai et juin 2011 : -1,1%. Les nuitées françaises sont en retrait (-5,1%/mai-juin 11) alors que celles des étrangers sont plus nombreuses (+6,9%).

#### Fréquentation des hôtels classés et non classés de chaîne

Unité : Taux d'occupation en %

Sources : Enquête hôtelière, INSEE/DGCIS/CRT  
Centre-Val de Loire



Taux d'occupation du mois de juin 2012 : 72,7%

Les nuitées du 1<sup>er</sup> semestre 2012 sont stables par rapport au 1<sup>er</sup> semestre 2011 (-0,3%). Les nuitées françaises sont en retrait (-2,1%/1<sup>er</sup> sem 11) alors que celles des étrangers sont plus nombreuses (+4,4%). Les nuitées de la clientèle d'affaires sont stables (+0,5%/1<sup>er</sup> sem 11), celles de la clientèle loisirs sont en légère baisse (-1,2%).

#### ► **Gîtes ruraux : un recul en juin, pas sur le semestre**

(En moyenne, le mois de juin représente 8,1% des nuitées annuelles)

Le mois de juin 2012 est aussi en repli par rapport à juin 2011 dans les gîtes ruraux (Gîtes de France) en centrale de réservation. Le taux d'occupation perd 1,7 points et les nuitées fléchissent de 8%. La diminution des nuitées françaises est de 3,3% alors que celle des nuitées étrangères atteint 18%.

Sans pont, les séjours en juin 2012 sont globalement plus longs qu'en juin 2011 pour les Français : 4,9 jours en juin 2011 contre 5,9 jours en juin 2012. A l'inverse, ils se raccourcissent pour les étrangers (9,4 jours en juin 2011 et 8,8 en juin 2012).

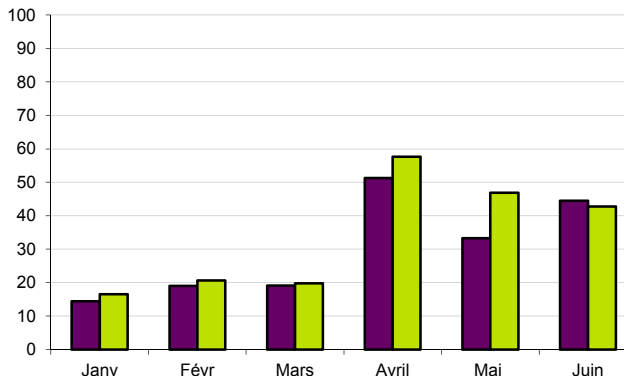
Avec le record de nuitées constaté en mai 2012, le mois de juin est largement compensé : +16,4%/mai-juin 11. Les nuitées étrangères restent en repli (-5,3%/mai-juin 11) à l'inverse des nuitées françaises (+24%/mai-juin 11).

#### Fréquentation des gîtes en centrale de réservation Gîtes de France

Unité : Taux de remplissage en %

Source : Centrale de réservation des Gîtes de France

■ 2011 ■ 2012



Taux d'occupation du mois de juin 2012 : 42,7%

Le début d'année est particulièrement bon pour les gîtes ruraux. Le 1<sup>er</sup> semestre 2012 garde une bonne avance sur le 1<sup>er</sup> semestre 2011 : +15,6% de nuitées. Sur cette période les nuitées françaises et étrangères progressent, respectivement de 17,5% et 6,6%. La durée moyenne de séjour est stable à 8,8 jours pour les étrangers. Elle s'écourte légèrement pour les Français : -0,2 jour/1<sup>er</sup> sem 11 soit 5,8 jours au 1<sup>er</sup> semestre 2012.

#### ► **Hôtellerie de plein air : un début de saison maussade**

(En moyenne, le mois de juin représente 12,1% des nuitées de mai à septembre)

Malgré la météo, l'impact des décalages des ponts est aussi ressenti dans les campings. Le mois de mai 2012 a donc gardé un niveau correct et supérieur à celui de l'an dernier et le bilan inverse peut être dressé pour le mois de juin 2012. La fréquentation étrangère est moins forte sur chacun des 2 mois. Quant à la clientèle française, elle est plus présente en mai 2012 mais elle s'est résorbée en juin 2012.



## Activité touristique

### Juin 2012 est lésé par le décalage des ponts et la météo maussade

(suite)

Au final, les mois de mai et juin 2012 cumulés sont en recul par rapport aux mois de mai et juin 2011. Les campings de moins de 100 emplacements tirent leur épingle du jeu et affichent des résultats stables voire supérieurs à ceux de l'an dernier. A l'inverse, les campings de 100 emplacements et plus cumulent l'essentiel des baisses. Globalement, la diminution des nuitées des Britanniques et des Néerlandais est forte alors que celle des Allemands est plus modérée.

Avec une météo pluvieuse qui perdure et des températures qui ne sont en rien estivales, les responsables de camping s'attendent à un mois de juillet 2012 morose.

#### ► Sites de visite : une baisse forte et logique en juin 2012

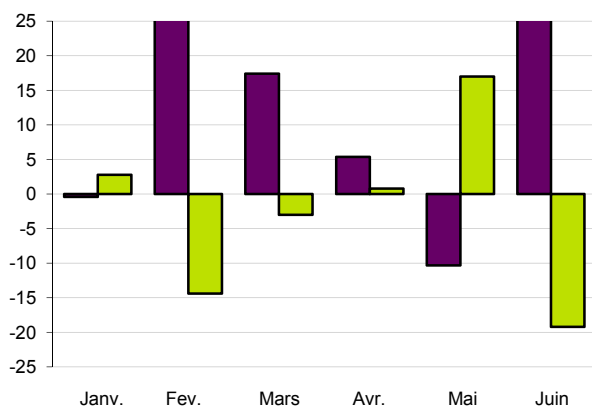
(En moyenne, le mois de juin représente 11,9% des entrées annuelles)

L'an dernier le positionnement des jours fériés de l'Ascension et de la Pentecôte en juin 2011 (en mai en 2010) avait valu une forte hausse des entrées dans les sites de visite de Touraine (+25%). Pour les mêmes raisons (décalage de calendrier), la chute en 2012 paraît vertigineuse : -19%/juin 2011. Les monuments voient le nombre de leurs entrées se réduire de 21% et les autres sites, de 32%. Les musées sont épargnés grâce au succès de l'expo « Tours 1 500, capitale des arts » au musée des Beaux Arts à Tours : +2,2%. Sans ce site l'évolution des entrées dans les musées serait de -10%.

Malgré la hausse de mai 2012, le cumul avec le mois de juin 2012 montre un repli de 2,8% avec -2,6% d'entrées dans les monuments et -16,2% dans les autres sites. Les musées affichent +3% d'entrées (-7% hors musée des Beaux Arts).

#### Monuments, musées et autres sites de visite en Touraine

Unité : Nombre d'entrées  
Sources : Sites de visite / Service des Monuments du Conseil général / Service Culturel de la ville de Tours / OE2T



Le niveau des entrées du 1<sup>er</sup> semestre 2011 est à peine retrouvé au 1<sup>er</sup> semestre 2012 : -2,5%. Les musées sont stables mais, sans le musée des Beaux Arts, on enregistre -7% d'entrées. Les monuments et autres sites perdent respectivement 1,5% et 18% d'entrées.

(Base d'observation : 46 sites répondant à l'enquête en 2011 et 2012)

#### ► OT 3\* et 4\* : un bon niveau des demandes en juin 2012

Les OT (Offices de Tourisme) 3 et 4 étoiles de Touraine sont Amboise, Azay le Rideau, Chinon, Langeais, Loches et Tours.

(En moyenne, le mois de juin représente 10% des demandes annuelles aux guichets des OT 3\* et 4\*)

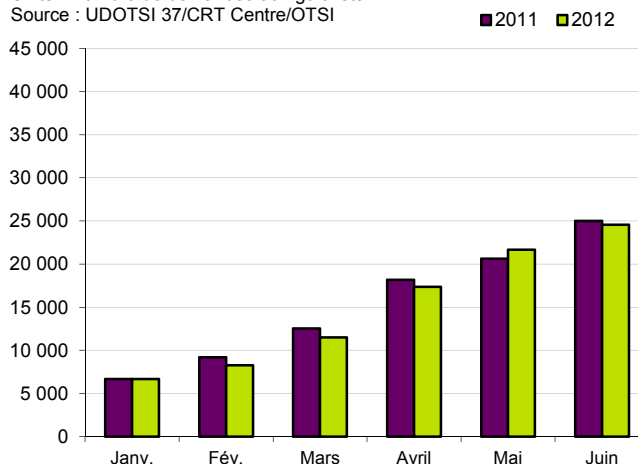
Après l'affluence record aux guichets des OT 3 et 4 étoiles de Touraine en juin 2011, le léger repli des demandes en juin 2012 de -1,7% par rapport à juin 2011 apparaît très correct. Les demandes françaises diminuent de 3,4% et celles des étrangers augmentent de 1%.

Les mois de mai et juin 2012 montrent une légère embellie générale des demandes : +1,3%/mai-juin 11. Les Français et étrangers y concourent respectivement à hauteur de +1,5% et +0,8%. Trois nationalités étrangères rassemblent plus de 1 200 demandes chacune :

- ✓ les Britanniques (4 560 demandes ; -8,5%/mai-juin 11),
- ✓ les Américains (2 750 demandes ; +15,6%),
- ✓ les Allemands (1 230 demandes ; -2,8%).

#### Offices de tourisme 3\* et 4\* de Touraine

Unité : Nombre de demandes aux guichets  
Source : UDOTSI 37/CRT Centre/OTSI



Le 1<sup>er</sup> semestre 2012 enregistre une baisse modérée mais généralisée des demandes aux guichets : -2,4% en global, -2,9% pour les demandes françaises et -1,1% pour celles des étrangers. Quatre nationalités étrangères dépassent les 1 500 demandes :

- ✓ les Britanniques (7 340 demandes ; -7,8%/1<sup>er</sup> sem 11),
- ✓ les Américains (4 330 demandes ; +10%),
- ✓ les Japonais (2 880 demandes ; -4,4%),
- ✓ les Espagnols (1 510 demandes ; -22%).

#### ► CA "individuels" de l'OT de Tours : un peu moins de recettes en juin 2012

3 secteurs de vente analysés : les chiffres d'affaires (CA) hôtels (hébergement sec), excursions et divers (souvenirs...). L'intégration des ventes des OT de Luynes et Villandry au 1<sup>er</sup> août 2011 dans le CA divers de l'OT de Tours exclut ce dernier dans le calcul des évolutions entre 2011 et 2012

(En moyenne, le mois de juin représente 11,7% du CA annuel)



## Activité touristique

### Juin 2012 est lésé par le décalage des ponts et la météo maussade

(suite)

En juin 2012, le CA "individuels" de l'OT de Tours est un peu moins élevé qu'en juin 2011 : -5,1%. Conformément à d'autres activités dans le département, le CA "excursions" perd 16,3%. A l'inverse, le CA "hôtels", assez faible en juin 2011, remonte de 34% en juin 2012. Les congrès et grosses manifestations à Tours ont raréfié l'offre en chambres d'hôtels ce qui a amené les touristes à se tourner vers l'OT.

Le cumul des mois de mai et juin 2012 par rapport aux mois de mai et juin 2011 donne des résultats contrastés : +2,8% en global mais un CA "excursions" en baisse de 4,4% et un CA "hôtels" qui progresse de 31%.

Au 1<sup>er</sup> semestre 2012 et par rapport au 1<sup>er</sup> semestre 2011, le CA global progresse de 2,7%. Ce pourcentage d'évolution s'applique au CA "excursions" comme au CA "hôtels".

#### ► Itinéraire "Loire à vélo" : un début de saison 2012 perturbé par la météo

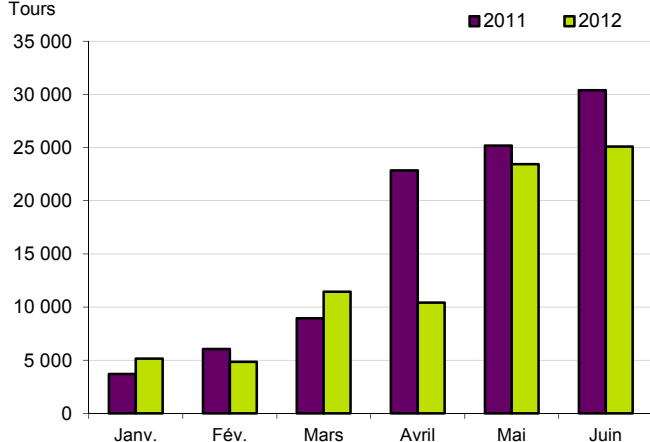
(En moyenne, le mois de juin rassemble 12% du trafic annuel)

Les mêmes causes entraînent les mêmes effets. Les passages de vélos devant les compteurs installés en Indre et Loire en juin 2012 ont chuté de 17,4% par rapport à juin 2011. Les plus fortes baisses s'opèrent à Savonnières et à Tours (-27%), les plus modestes, à Candès Saint Martin (-3,3%) et Montlouis sur Loire (-2,4%).

En mai et juin 2012, le repli est un peu plus modéré : -12,6% par rapport aux mois de mai et juin 2011.

#### Fréquentation de l'itinéraire "Loire à vélo"

Unité : Nombre de passages de vélos relevés sur les 4 compteurs installés en Indre et Loire à Candès St Martin, Montlouis sur Loire, Savonnières et Tours



Au 1<sup>er</sup> semestre 2012 et par rapport au 1<sup>er</sup> semestre 2011, la régression du passages de vélos devant les compteurs est aussi forte qu'en juin : -17,2%. La météo difficile de ce début d'année compte bien entendu pour beaucoup dans cette évolution. Le bilan, compteur par compteur, est le suivant :

- ✓ Tours : -19,8%/1<sup>er</sup> sem 11 (22 870 passages en 2012),
- ✓ Savonnières : -25,8% (21 970 passages),
- ✓ Candès St Martin : -0,8% (21 460 passages),
- ✓ Montlouis sur Loire : -18,8% (14 090 passages).

#### ► Aéroport Tours Val de Loire : nouvelles et anciennes lignes font progresser le trafic en juin 2012

(En moyenne, le mois de juin rassemble 11,8% du trafic annuel)

Entre juin 2011 et juin 2012, l'aéroport de Tours a accueilli 32,6% de passagers supplémentaires. L'offre de vols s'est étoffée et la demande s'y est adossée :

- ✓ liaisons avec Londres : -1,1% en passagers, stable en capacités,
- ✓ liaisons avec Porto : +11% en trafic, +8,3% en sièges,
- ✓ liaisons avec Dublin : +13,5% en trafic, +12,5% en sièges,
- ✓ liaisons avec Marseille : -19,5% et -11,1% en sièges,
- ✓ liaisons avec Figari : +11,5% en trafic, +18,8% en sièges,
- ✓ charters : 2,4 fois plus de passagers, l'offre crée la demande sur ce type de vols,
- ✓ les liaisons avec Manchester, Ajaccio et Southampton n'apportent que du bonus puisqu'aucun vol avec ces villes n'était programmé en juin 2011.

Au 1<sup>er</sup> semestre 2012, la progression du trafic frôle les 30% par rapport au 1<sup>er</sup> semestre 2011. La demande est restée tonique et en rapport avec l'évolution de l'offre :

- ✓ ligne avec Londres : +9,9% en trafic et +9,3% en sièges,
- ✓ ligne avec Porto : -4,6% en trafic et -16,5% en sièges,
- ✓ ligne avec Dublin : +1,7% en trafic et +3,7% en sièges,
- ✓ ligne avec Marseille : 1,7 fois plus de passagers pour 1,7 fois plus de sièges,
- ✓ ligne avec Figari : +10% en trafic et -14% en sièges,
- ✓ charters : +46,5% en trafic sachant que c'est l'offre qui crée la demande sur ce type de vols,
- ✓ ligne avec Manchester, Ajaccio et Southampton : création de ces liaisons en avril et mai 2012, inexistantes en 2011.

#### ► Météo : un mois de juin un peu frais et pluvieux

Juin 2012	Valeur du mois	Unité	Variation par rapport à l'année 2010	Ecart par rapport à la normale*
Température moyenne	17,5	degrés	-0,8	+0,1
Insolation	183	heures	-20%	-20%
Hauteur des précipitations	107	mm	+100%	+131%
Nombre de jours avec précipitations (>1 mm)	15	jours	+9	+8

\* Moyenne du mois courant des 30 dernières années

Le constat météorologique du mois de juin 2012 varie peu de celui effectué en mai 2012 avec un maître mot : la pluie. Certaines activités (hôtellerie de plein air, vélo, sites de visite au grand air...) sont fortement pénalisées par ces conditions défavorables.

**Christophe Bordier**

Achevé de rédiger le 17 juillet 2012