

## Edito

### La Touraine en plein marasme ...

Les indicateurs disponibles en septembre 2012 témoignent d'un marasme qui gagne tous les secteurs de l'économie tourangelle. L'activité des entreprises stagne, les carnets se dégarnissent, l'incertitude règne et les projets de créations, d'investissements et d'embauches sont différés. Pour la consommation, les tendances de fond se confirment et risquent de perdurer quelques temps encore : les tensions sur le pouvoir d'achat, la crainte pour l'emploi et la morosité ambiante conditionnent les comportements des ménages qui consomment de façon prudente et modérée. Par conséquent, le commerce souffre, le marché automobile continue à se replier et le marché immobilier s'oriente aussi à la baisse. Les demandes de crédits immobiliers sont en baisse, le recours aux crédits de trésorerie est faible contrairement à l'épargne bancaire qui atteint des niveaux rarement vus. Moins bonne que l'an dernier, la saison touristique 2012 reste d'un niveau correct. Directement affecté par ces nombreux facteurs négatifs, le marché de l'emploi se dégrade fortement et rien ne permet d'envisager pour l'heure une prochaine amélioration.

Tendances	Entreprises		Consommation		Emploi
	Niveau d'activité	Investissement	Dépenses courantes	Logement	
Résultats	→	→	→	↓	↓
Prévisions	→	→	→	↓	↓

#### ► L'activité des entreprises se maintient à un niveau peu élevé

On ne relève pas de détérioration marquée de la tendance dans les indicateurs de ce troisième trimestre 2012. Par manque de visibilité sur l'utilisation des capacités de production et sur la demande, les entreprises provisionnent des heures de chômage partiel. Les carnets de commandes des entreprises du BTP se maintiennent. Le recours au crédit est très limité et on observe un frémissement au niveau des crédits d'équipement. Les créations d'entreprise sont en baisse sauf pour l'artisanat et les défaillances sont moins conséquentes. Sans réelle tendance, l'activité des entreprises se maintient à un niveau peu élevé et dans un climat morose.

En savoir plus : [Activité des entreprises](#)

#### ► La consommation : retenue et prudence dans un contexte incertain

Les derniers indicateurs de consommation des ménages s'inscrivent dans la tendance des derniers mois. La modération des dépenses courantes comme des petits équipements et la frilosité à réaliser des achats plus significatifs se traduit par un moindre recours au crédit bancaire de court terme ou à l'habitat. Dans un contexte difficile, les ménages tourangeaux privilégient l'épargne. Le marché automobile et celui du logement continuent à se dégrader.

En savoir plus : [Consommation](#)

#### ► L'emploi : marché de l'emploi globalement dégradé en fin d'été

Comme cela était pressenti, le chômage (cat. ABC) a très nettement progressé au cours du mois d'août 2012 et atteint son plus haut niveau en Indre et Loire, comme en France et en région Centre. C'est cependant le nombre de demandeurs d'emploi n'ayant exercé aucune activité au cours du mois (cat. A) qui augmente le plus vite en Touraine, signe d'un tarissement de l'offre d'emplois de courte durée de la part des entreprises. Quelles que soient les catégories, la croissance annuelle du chômage est plus forte en Indre et Loire qu'en région Centre et en France. Malgré la dégradation du marché du travail, les flux d'inscriptions à Pôle emploi enregistrent un léger recul par rapport à la situation d'août

2011. Cependant, les flux de sorties restent également en retrait comparés à leur niveau en 2011 avec un net recul des reprises d'emploi. Les offres d'emploi déposées à Pôle emploi enregistrent une forte baisse, pour les offres durables comme pour les contrats courts. Dans ce contexte difficile, le modèle de prévisions de l'OE2T - ESCEM (E. Bosia) ne laisse entrevoir aucune amélioration de la situation avant la fin 2012.

En savoir plus : [Emploi](#)

#### ► Le tourisme : un mois de septembre 2012 plutôt bon mais une saison difficile...

La fréquentation du mois de septembre est d'un bon niveau en 2012 par rapport à 2011 aussi bien dans les hébergements que dans les activités culturelles et de loisirs. Sans un certain déficit de la clientèle française, le mois aurait même pu être très bon tant la clientèle étrangère est en progression.

Les flux au cours de la saison 2012, comprise ici d'avril à septembre, restent plus modérés qu'au cours de la saison 2011. Certes, la météo n'a pas été des plus ensoleillées mais beaucoup de clientèles européennes (y compris les Français) marquent le pas et les économies en crise ne sont pas étrangères à ce ralentissement. Seules les clientèles internationales, stimulées par un euro faible, apportent parfois de belles progressions.

En savoir plus : [Activité touristique](#)

**Au niveau régional**, selon la dernière note de conjoncture de la Banque de France, la production en région Centre enregistre un léger mieux dans l'industrie alors que dans les services marchands la marche des affaires est moins bien orientée. La très légère amélioration de la tendance tient aux progrès réalisés dans les matériels de transports et les autres fabrications industrielles, alors que les autres secteurs restent pénalisés par une demande atone. Les prévisions sont prudentes. Dans le bâtiment, la situation reste stable et les travaux publics affichent une amélioration des mises en chantier.

## Edito

### La Touraine en plein marasme ...

**Au niveau national et international**, les conjoncturistes ne prévoient guère d'amélioration au travers de leurs indices de climat des affaires et des indicateurs avancés. D'après la dernière note de conjoncture de l'INSEE parue début octobre, le PIB resterait stable à 0% aux 3<sup>e</sup> et 4<sup>e</sup> trimestres, en concordance avec le bas niveau des perspectives d'activité et de consommation intérieure. Au final, pour l'INSEE, la prévision de croissance du PIB pour l'année 2012 en France se situerait à 0,2%. La Banque de France est plus pessimiste et prévoit même une récession à -0,1% de PIB au 3<sup>e</sup> trimestre 2012. Le FMI confirme cette estimation de 0,2% et prévoit une croissance réduite à 0,4 % en 2013. Les chiffres du chômage se dégradent mois après mois et l'INSEE prévoit un taux de chômage de 10,6% en France au dernier trimestre 2012.

**Jean-Marc Defrasne**

*Achévé de rédiger le 29 octobre 2012*

A consulter :

Site COE-Rexecode : [www.coe-rexecode.fr](http://www.coe-rexecode.fr)

Site BNP Paribas : [www.Economic-research.bnpparibas.com](http://www.Economic-research.bnpparibas.com)

Site INSEE : [www.insee.fr](http://www.insee.fr)

Site banque de France : [www.banque-france.fr/fr/statistiques/economie/economie-conjoncture/tendances\\_regionales/centre.htm](http://www.banque-france.fr/fr/statistiques/economie/economie-conjoncture/tendances_regionales/centre.htm)

Site Eurostat : [www.epp.eurostat.ec.europa.eu/portal/page/portal/eurostat/home](http://www.epp.eurostat.ec.europa.eu/portal/page/portal/eurostat/home)

Site OCDE : [www.oecd.org](http://www.oecd.org)

Site Oséo : [www.oseo.fr](http://www.oseo.fr)

## Activité des entreprises

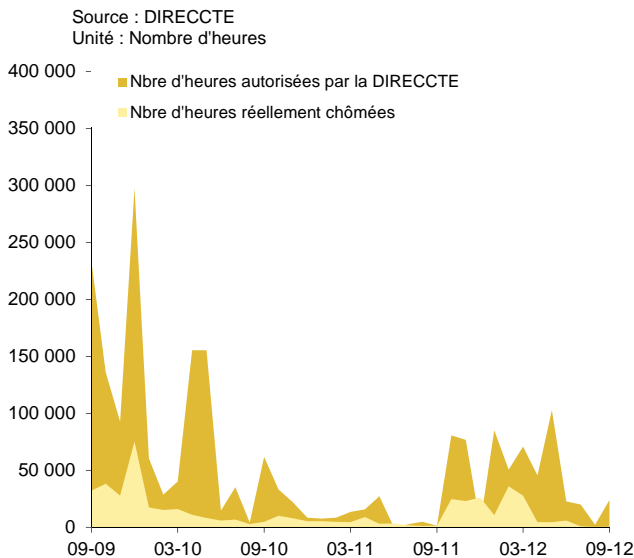
### L'activité se maintient à un niveau peu élevé

On ne relève pas de détérioration marquée de la tendance dans les indicateurs de ce troisième trimestre 2012. Par manque de visibilité sur l'utilisation des capacités de production et sur la demande, les entreprises provisionnent des heures de chômage partiel. Les carnets de commandes des entreprises du BTP se maintiennent. Le recours au crédit est très limité et on observe un frémissement au niveau des crédits d'équipement. Les créations d'entreprise sont en baisse sauf pour l'artisanat et les défaillances sont moins conséquentes. Sans réelle tendance, l'activité des entreprises se maintient à un niveau peu élevé et dans un climat morose.

#### ► Le chômage partiel montre toujours le manque de visibilité des entreprises

Les chiffres<sup>(1)</sup> du mois de septembre 2012, encore provisoires, confirment l'attitude prudente des chefs d'entreprise qui continuent à demander des heures de chômage indemnisables. Ils les utilisent finalement peu au regard du volume provisionné. En cumul sur les trois premiers trimestres, la hausse est significative et s'élève à 429% par rapport à la même période de l'an dernier. Le chiffre est impressionnant mais se réfère à une période où l'activité était encore dynamique. En septembre 2012, 23 770 heures ont été demandées et autorisées pour 1 221 heures en septembre 2011 et 61 577 heures en septembre 2010.

#### Chômage partiel



En septembre 2012, le nombre d'heures autorisées a augmenté de +1 846,7% par rapport à septembre 2011, en passant à 23 770 heures

Les volumes réellement chômés ont toujours été sans rapport avec ces demandes de précaution : 1 309 heures chômées en septembre 2011 et 4 531 en septembre 2010. Cet indicateur montre la tenue de la production et le manque de visibilité sur les carnets de commandes à très court terme.

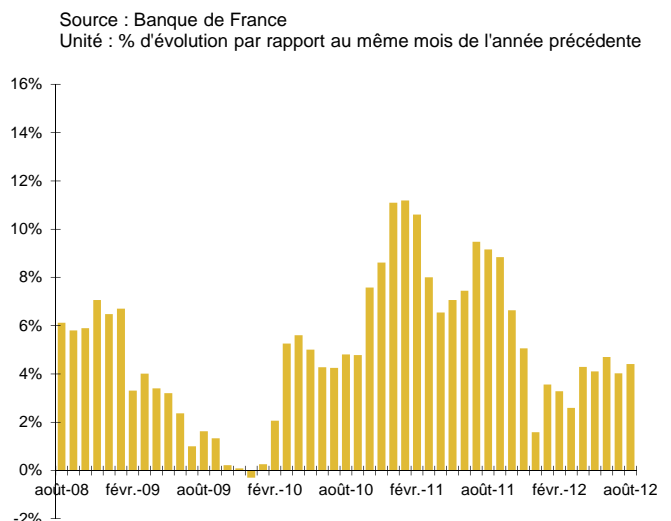
(1) Les chiffres sont provisoires sur une période de 2 mois pour les heures autorisées et de plus de 6 mois pour les heures effectuées. Les heures effectivement consommées en septembre 2012 ne sont pas encore disponibles.

#### ► Les carnets de commandes se maintiennent dans le bâtiment mais les prévisions restent négatives

Selon l'enquête du Centre de Gestion Agréé d'Indre et Loire (CGA 37), le carnet moyen des entreprises du département dans le bâtiment tous corps d'état confondus était de 12 semaines pour 8 chantiers au 3<sup>e</sup> trimestre 2012 soit 1 semaine de plus qu'au 3<sup>e</sup> trimestre 2011 et de même niveau qu'au trimestre dernier. 77,8% des travaux effectués le sont dans la rénovation. 64,2% des chefs d'entreprise interrogés déclarent une stabilisation de leur trésorerie et 27,4% une détérioration. 6,3% prévoient d'investir et 9,5% d'embaucher. Ce pourcentage d'embauche est le plus élevé de la région Centre et très au-dessus du pourcentage moyen régional (6,4%). En région Centre, le CGA 37 constate la baisse des mises en chantier dans le neuf et le recul des carnets de commandes et du nombre de chantiers (11 semaines de commandes en moyenne pour 7 chantiers ce 3<sup>e</sup> trimestre contre 12 semaines en moyenne et 9 chantiers au 2<sup>e</sup> trimestre 2012).

#### ► Le recours aux crédits se stabilise à un niveau faible

#### Crédits aux entreprises



En août 2012, les crédits d'entreprise sont en hausse de +4,4% par rapport à août 2011

Les encours de crédits<sup>(2)</sup> des entreprises, tous types confondus, dans les banques tourangelles ont augmenté de 4,4% entre août 2011 et août 2012, un taux légèrement supérieur à celui observé en juillet 2012 (+4%). Depuis le début de l'année, ce taux semble se stabiliser à un niveau plutôt faible qui

## Activité des entreprises

### L'activité se maintient à un niveau peu élevé

(suite)

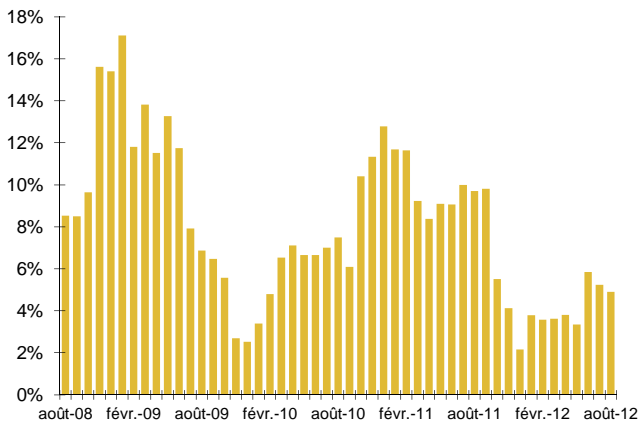
reflète la frilosité des chefs d'entreprises à emprunter. Ce tassement est confirmé au niveau national.

(2) Montant en valeur établi à une date *t* du stock des crédits (tous types de crédits confondus) détenus par les banques tourangelles sur leur clientèle d'entreprises.

#### ► Les crédits d'équipement aux entreprises retrouvent un peu de tonus

#### Crédits d'équipement\* des entreprises

Source : Banque de France  
Unité : % d'évolution par rapport au même mois de l'année précédente



En août 2012, les crédits d'équipement sont en hausse de +4,9% par rapport à août 2011

\* Les crédits d'équipement comprennent les crédits d'investissement ainsi que d'autres opérations (LBO et financements de rachat de fonds).

Après une période de forte baisse entre décembre 2011 et mai 2012, le taux de croissance annuel des encours de crédits d'équipement<sup>(3)</sup> dans les banques tourangelles semble reprendre du tonus depuis juin 2012 pour se stabiliser autour des 5%. Il a été relevé à +4,9% en août 2012. Après une période d'attente qui a marqué tout le premier semestre, cette amélioration est peut-être l'amorce d'une reprise de certains projets d'investissements qui devra être confirmée dans les prochains mois.

(3) Montant en valeur établi à une date *t* du stock des crédits détenus par les banques tourangelles sur leur clientèle d'entreprises.

#### ► Les créations d'entreprises sont en baisse sauf pour l'artisanat

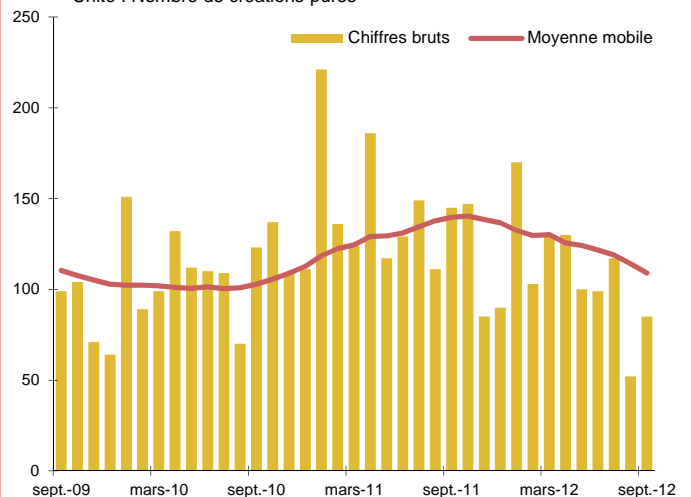
Le Répertoire des Métiers d'Indre et Loire a enregistré 101 immatriculations en septembre 2012 soit près de 19% de plus qu'en septembre 2011. Les radiations sont elles en baisse (44 au lieu de 50 en septembre 2011). Depuis le début de l'année 2012, les immatriculations au Répertoire des Métiers ne régressent plus que de 2,3% par rapport à la même période de l'an dernier avec 857 immatriculations cette année pour 877 l'an dernier. Par rapport aux radiations (depuis janvier 2012), le solde est largement positif (+300 entreprises). Les créations se concentrent dans les métiers du bâtiment et

des transports. Depuis janvier 2012, 278 auto-entrepreneurs ont été déclarés et 169 ont cessé leur activité. Là encore ce sont les métiers du bâtiment et des services qui sont les plus représentés.

Depuis janvier 2012, 986 créations « pures »<sup>(4)</sup> d'entreprises ont été enregistrées auprès du Registre du Commerce et des Sociétés. C'est une baisse de 25,2% par rapport à la même période de l'an dernier (1 318 entreprises déclarées). Les incertitudes de la période de crise pèsent sur les décisions des entrepreneurs.

#### Créations pures\* d'établissements déclarés au Registre du Commerce et des Sociétés (chiffres définitifs jusqu'en avril 2012 inclus)

Source : OE2T - Fichier consulaire de la CCI de Touraine  
Unité : Nombre de créations pures



\* Une création pure correspond à la 1<sup>ère</sup> inscription d'un établissement au RCS d'Indre et Loire (hors auto-entreprise).

(4) 1<sup>ère</sup> inscription d'un établissement (siège ou établissement secondaire) au RCS d'Indre et Loire.

#### ► Des défaillances d'entreprises moins conséquentes

Pour le mois de septembre 2012, le nombre de jugements en liquidations judiciaires concernant les établissements implantés en Indre et Loire est en légère augmentation. 49 liquidations judiciaires ont été prononcées contre 39 en septembre 2011. Elles ont concerné 64 emplois contre 61 en septembre 2011. En cumul sur les 9 premiers mois de l'année, avec une séance en moins, 329 liquidations ont été prononcées (contre 324 en 2011) dont 85 le jour même. Les effectifs affectés sont moindres (733 emplois depuis le début 2012 contre 1 050 à la même période l'an dernier).

En septembre 2012, 18 ouvertures en redressement judiciaire ont affecté 46 emplois. (20 ORJ pour 15 emplois en septembre 2011). Depuis le début de l'année 2012, 128 ouvertures en redressement judiciaire ont été comptabilisées contre 129 l'an dernier. Le nombre d'emplois menacés s'élève à 703 par rapport aux 1 112 emplois de la même période de l'an dernier.

## Activité des entreprises

### L'activité se maintient à un niveau peu élevé

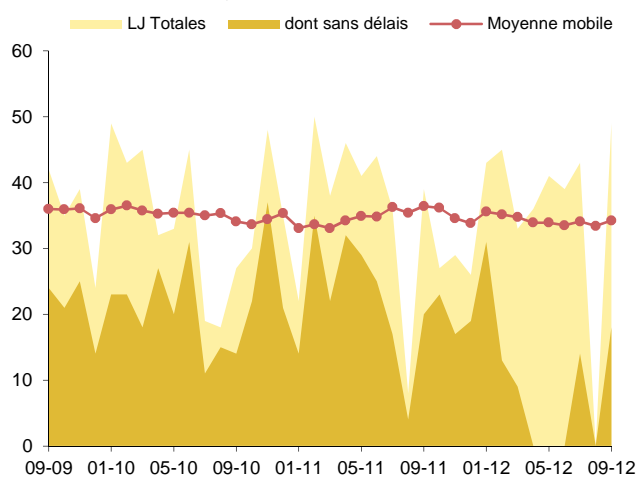
(suite)

Depuis le début de l'année, on constate une recrudescence des procédures de déclarations simplifiées avec 14 jugements prononcés depuis janvier 2012 contre 6 l'an dernier. Le nombre d'emplois concernés s'élève à 114 contre 19 l'an dernier.

Si l'on ne constate pas pour l'heure de forte dégradation des défaillances d'entreprises, le niveau reste cependant élevé par rapport à la moyenne de longue période. La crise a fragilisé de nombreuses entreprises saines qui souffrent du faible niveau d'activité depuis plusieurs mois maintenant.

#### Liquidations judiciaires totales dont sans délai

Source : Tribunal de Commerce  
Unité : Nombre de jugements



49 liquidations judiciaires en septembre 2012 dont 18 sans délai

**Jean-Marc Defrasne**

Achévé de rédiger le 28 octobre 2012

## Consommation

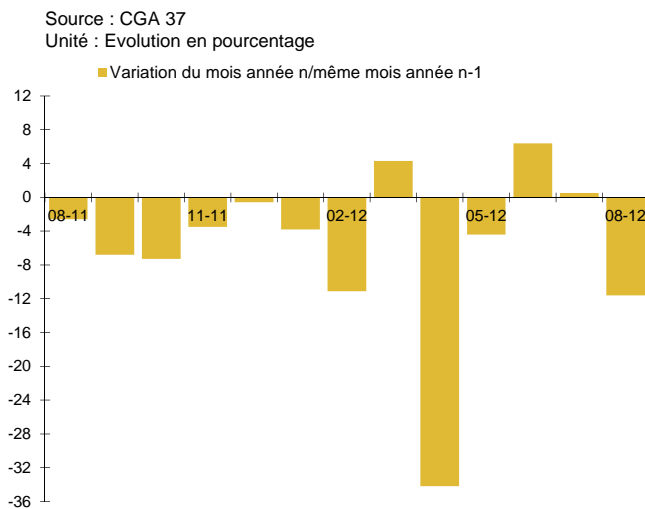
### Retenue et prudence dans un contexte incertain

Les derniers indicateurs de consommation des ménages s'inscrivent dans la tendance des derniers mois. La modération des dépenses courantes comme des petits équipements et la frilosité à réaliser des achats plus significatifs se traduit par un moindre recours au crédit bancaire de court terme ou à l'habitat. Dans un contexte difficile, les ménages tourangeaux privilégient l'épargne. Le marché automobile et celui du logement continuent à se dégrader.

#### ► Des résultats corrects dans le commerce indépendant spécialisé sauf pour l'équipement de la personne

Selon l'enquête réalisée par le Centre de Gestion Agréé CGA37 auprès du commerce indépendant et de proximité, le mois d'août 2012 a été correct dans le secteur alimentaire et bien orienté pour les spécialistes de l'esthétique-beauté. A l'inverse, il s'est affiché en recul pour les indépendants des secteurs de la santé et surtout pour les spécialistes de l'équipement de la personne qui traversent une période particulièrement difficile depuis le début de l'année.

#### Chiffre d'affaires du commerce Equipement de la personne (chiffres définitifs juillet 12 inclus)



En août 2012, le chiffre d'affaires du commerce en équipement de la personne a diminué de -11,6% par rapport août 2011

Le commerce alimentaire spécialisé a dépassé ses ventes d'août 2011 (+2,7%) mais les ventes cumulées de janvier à août 2012 accusent encore une baisse de -0,6% par rapport à l'an dernier.

Le mois d'août a été très favorable dans les secteurs de l'esthétique et de la beauté avec une hausse des ventes en valeur de 4,7% sur un mois d'août 2011 déjà bien orienté. Ce bon résultat permet de ramener les chiffres d'affaires cumulés depuis janvier 2012 au même niveau qu'en août 2011.

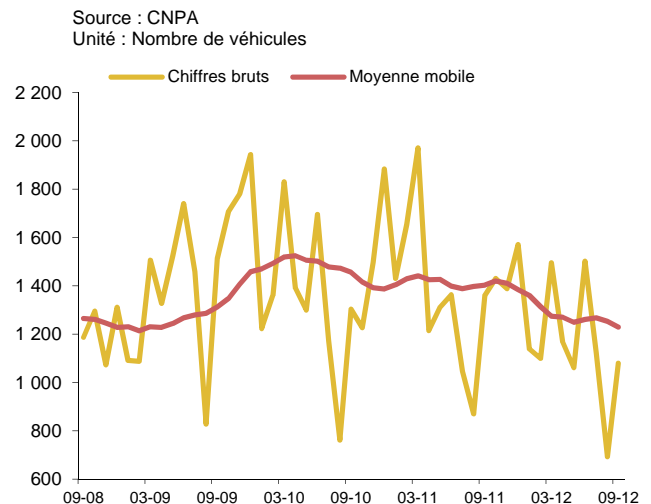
Les spécialistes de la santé enregistrent une baisse de 1% par rapport à août 2011. Les chiffres d'affaires cumulés depuis janvier sont, dans ce secteur aussi, très proche de l'équilibre (+0,1%/janv.-août 2011).

Particulièrement touchés par le contexte, les spécialistes de l'équipement de la personne ont enregistré une baisse des ventes de 11,6% par rapport à un mois de septembre 2011

déjà en recul. Sur les 8 premiers mois de l'année 2012 le secteur accuse une baisse de 5,7% des chiffres d'affaires par rapport à la même période de 2011.

#### ► Le marché automobile continue à se dégrader

#### Immatriculations de véhicules neufs



Les immatriculations de véhicules neufs en septembre 2012 par rapport à septembre 2011 sont en diminution de -20,7%

Avec 1 079 immatriculations en septembre 2012, le marché automobile neuf tourangeau continue de se dégrader (-20,7%/sept 11). En cumul depuis le mois de janvier 2012, 10 362 véhicules neufs ont été immatriculés contre 12 222 de janvier à septembre 2011, soit une baisse de 15,2%.

Aucune mesure n'est pour l'instant annoncée pour soutenir le marché. Contrairement à 2008, les aides de l'État se concentreront plutôt sur l'innovation et l'investissement des constructeurs que sur l'incitation à l'achat des consommateurs. La baisse sur le marché national est plus modérée qu'en Indre et Loire (-13,8%/janv.-août 2011). Les marques étrangères enregistrent une baisse des ventes plus faible que les marques françaises au niveau départemental (-4,6%) comme au niveau national (-6,7%).

#### ► L'épargne bancaire se maintient à un haut niveau

Le stock d'épargne des particuliers dans les banques tourangelles continue de croître. Le taux d'évolution progresse de 6,6% entre août 2011 et août 2012. Il est stabilisé à ce niveau depuis février 2012 et reflète le comportement de prudence des ménages qui, inquiets pour leur avenir, préfèrent épargner que consommer du superflu.

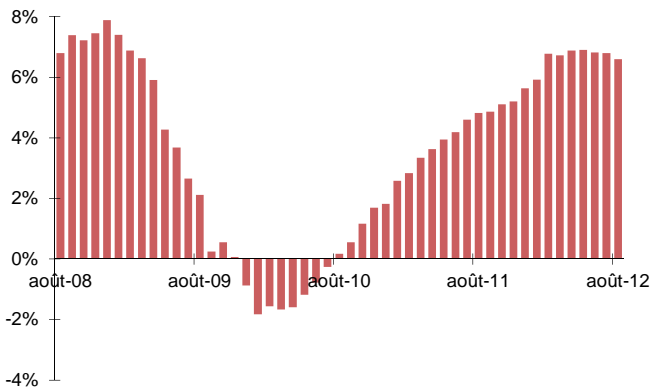
## Consommation

### Retenue et prudence dans un contexte incertain

(suite)

#### Evolution de l'Épargne des ménages

Source : Banque de France  
Unité : % d'évolution par rapport au même mois de l'année précédente

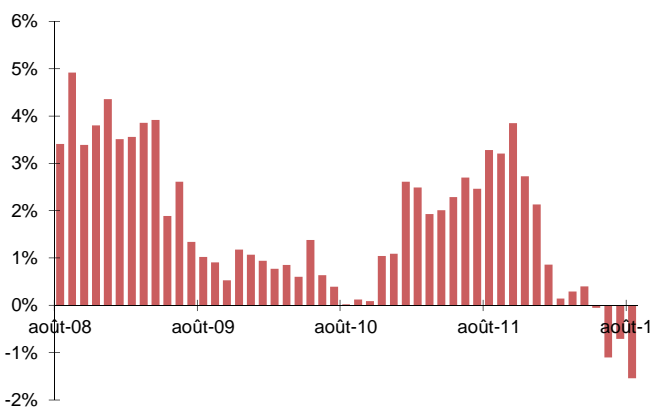


En août 2012, l'épargne des ménages a progressé de +6,6% par rapport à août 2011

► Le recul du recours aux crédits de trésorerie se confirme

#### Crédits de trésorerie des ménages

Source : Banque de France  
Unité : % d'évolution par rapport au même mois de l'année précédente



En août 2012, le montant des crédits de trésorerie accordés aux ménages a diminué de -1,5% par rapport à août 2011

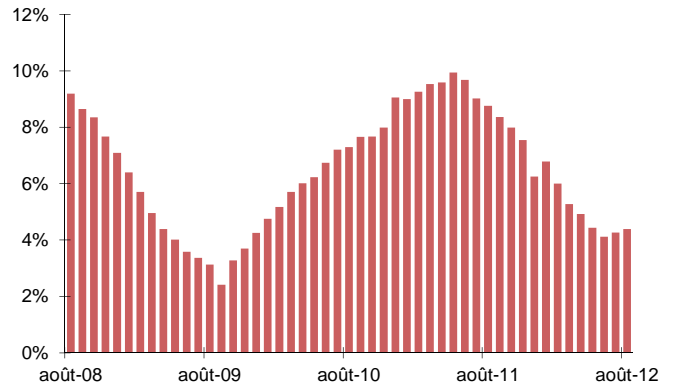
Pour le 4<sup>e</sup> mois consécutif, le taux de croissance des encours de crédits de trésorerie<sup>(1)</sup> des particuliers dans les banques tourangelles enregistre un résultat négatif à -1,5%. Ces chiffres traduisent une inversion de tendance depuis le mois de mai 2012 et montrent le changement des comportements des ménages. Face aux incertitudes de la période, ils ont de moins en moins recours aux crédits pour financer les dépenses. Au niveau national, le ralentissement de la

progression annuelle des crédits aux ménages se poursuit également en septembre 2012 (3%, après 3,2% en août), notamment pour les crédits de trésorerie (0,9%, après 1,2%).  
(1) Montant en valeur établi à une date t du stock des crédits détenus par les banques tourangelles sur leur clientèle de particuliers.

► Le recours aux crédits à l'habitat se stabilise à un niveau bas

#### Crédits à l'habitat des ménages

Source : Banque de France  
Unité : % d'évolution par rapport au même mois de l'année précédente

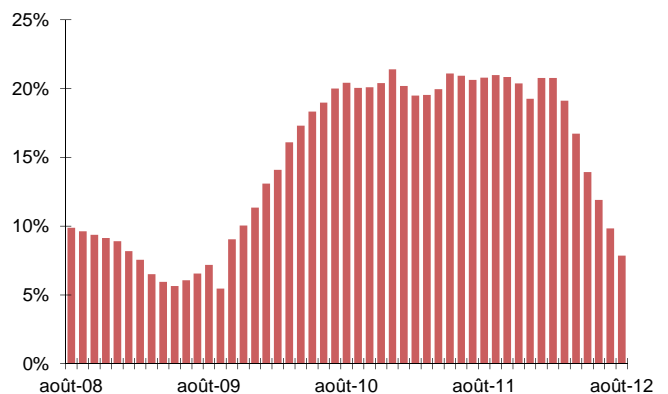


En août 2012, le montant des crédits à l'habitat accordés aux ménages a progressé de +4,4% par rapport à août 2011

Le taux d'évolution des crédits à l'habitat des particuliers dans les banques tourangelles progresse de 4,4% entre août 2011 et août 2012. C'est un taux identique à celui de juillet

#### Crédits à l'habitat des ménages à taux 0%

Source : Banque de France  
Unité : % d'évolution par rapport au même mois de l'année précédente



En août 2012, le montant des crédits à 0% accordés aux ménages a progressé de +7,9% par rapport à août 2011

## Consommation

### Retenue et prudence dans un contexte incertain

(suite)

2011 par rapport à juillet 2012. Il était encore de 8,8% sur la période d'août 2010 à août 2011. Depuis mai 2011 une décroissance lente et régulière s'est amorcée et intensifiée au fil des derniers mois. Cet indicateur anticipe et accompagne la tendance des marchés du logement et n'augure donc pas d'améliorations prochaines.

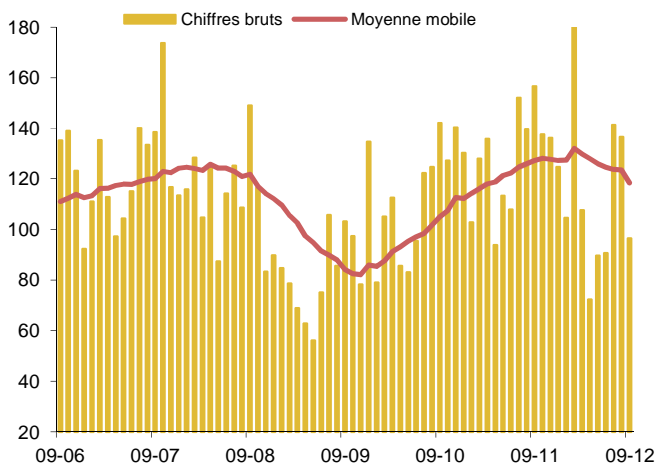
Les crédits à taux zéro réagissent encore plus rapidement. Le taux d'évolution est resté proche de 20% depuis juillet 2010. Il décroche à partir de mars 2012 et s'affiche à +7,9% en août 2012.

Au niveau national, tous types de crédit à l'habitat confondus, la tendance est la même avec une hausse annuelle de seulement 3,5% constatée fin septembre 2012 contre 3,7% fin août.

#### ► La baisse du marché du logement ancien s'accélère en septembre 2012

#### Marché de l'immobilier ancien (Habitat et professionnel)

Source : Direction départementale des Services Fiscaux  
Unité : Montant mensuel des transactions en millions d'euros



Après un léger sursis, les craintes et les prévisions des spécialistes pour le marché immobilier ancien semblent se vérifier. Les ventes effectuées en juillet et en août 2012 ont différé le ralentissement attendu du marché mais celles du mois de septembre sont en baisse de 38,5% par rapport à 2011. Arrêté à fin septembre 2012, le montant cumulé des transactions enregistrées par les services fiscaux en Indre et Loire est en baisse de 9,4% par rapport à 2011.

#### ► Le marché du neuf est en baisse

Avec 107 logements individuels mis en chantier, le mois d'août 2012 marque une baisse de 40,5% par rapport à août 2011. Sur les huit premiers mois de l'année, le recul est de 31,2% avec 1 108 mises en chantier à comparer aux 1 610 comptabilisées à la même période de l'an dernier. Dans l'ensemble de la région Centre, le mois d'août 2012 enregistre également une baisse de 40% et depuis le mois de janvier, le

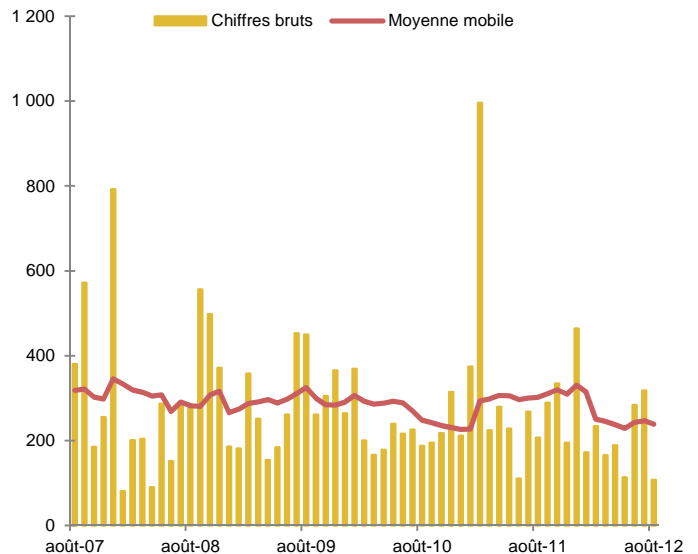
recul annuel est légèrement plus modéré (-26,6%).

Par nature très irrégulier, le marché collectif a été inactif en août avec aucune mise en chantier (27 en août 2011). En cumul annuel sur 8 mois, les mises en chantier ont baissé de 56% comparées à 2011 (474 mises en chantier pour 1 076 sur la même période de l'an dernier). Le marché régional a suivi les mêmes tendances, avec un mois d'août très faible (64 mises en chantier) ; le recul annuel sur 8 mois est fort mais un peu moins sévère que pour le département (-28%).

En Touraine, les permis de construire déposés depuis le mois de janvier sont en baisse de 17% dans le logement individuel sur les 8 premiers mois de l'année mais ceux déposés pour le collectif enregistrent une hausse très significative de 74% avec 1 590 permis déposés depuis janvier contre 914 à la même période de l'an dernier.

#### Construction neuve : logements commencés

Source : DRE Centre - SITADEL II  
Unité : Nombre de logements commencés



Jean-Marc Defrasne

Achévé de rédiger le 29 octobre 2012



## Emploi

### Marché de l'emploi globalement dégradé en fin d'été

Comme cela était pressenti, le chômage (cat. ABC) a très nettement progressé au cours du mois d'août et atteint son plus haut niveau en Indre et Loire, comme en France et en région Centre. C'est cependant le nombre de demandeurs d'emploi n'ayant exercé aucune activité au cours du mois (cat. A) qui augmente le plus vite en Touraine, signe d'un tarissement de l'offre d'emplois de courte durée de la part des entreprises. Quelles que soient les catégories, la croissance annuelle du chômage est plus forte en Indre et Loire qu'en région Centre et en France. Malgré la dégradation du marché du travail, les flux d'inscriptions à Pôle emploi enregistrent un léger recul par rapport à la situation d'août 2011. Cependant, les flux de sorties restent également en retrait comparés à leur niveau en 2011 avec un net recul des reprises d'emploi. Les offres d'emploi déposées à Pôle emploi enregistrent une forte baisse, pour les offres durables comme pour les contrats courts. Dans ce contexte difficile, le modèle de prévisions de l'OE2T - ESCEM (E. Bosia) ne laisse entrevoir aucune amélioration de la situation avant la fin 2012.

#### Taux de chômage au 1<sup>er</sup> trimestre 2012

**Indre et Loire : 8,4%**

**Région Centre : 9% - France métropolitaine : 9,6%**

(France métropolitaine 2<sup>e</sup> Trim. 2012 : 9,7%)

Taux 2<sup>e</sup> Trim. 2012 en attente pour les autres territoires

Source INSEE - Nouvelle série harmonisée entre le BIT et la DRT

Comme le recommande le rapport conjoint de l'IGF et de l'Igas sur les méthodes statistiques d'estimation du chômage rendu public le 24 septembre 2007, l'Insee, en accord avec la Dares et l'ANPE (Pôle emploi), a décidé d'arrêter la publication d'estimations mensuelles du taux de chômage au sens du BIT.

#### ► Chômage au plus haut niveau depuis 1996

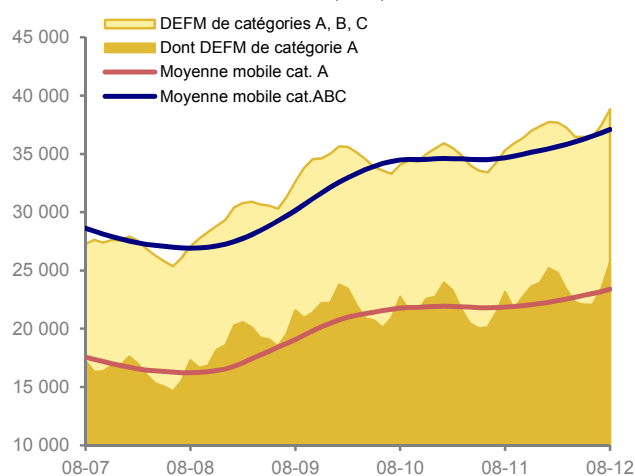
**38 831 personnes** (cat. ABC en données brutes) étaient inscrites à Pôle emploi à la fin du mois d'août 2012, soit une progression de 9,9%/août 2011, supérieure à celles constatées en région Centre (+9,2%) et en France (+8,3%). Les demandeurs d'emploi n'ayant pas travaillé du tout au cours du mois d'août (cat. A) représentent **25 647 personnes** et enregistrent une hausse encore plus forte (+10,8%/août 11), également supérieure à celles relevées en région (+9,8%) et en France (+9%). En données corrigées des variations saisonnières (CVS) la demande d'emploi de catégorie A progresse de 1,2% sur un mois (+0,8% en France) alors qu'elle est restée globalement stable en région Centre (+0%). Seul le taux de croissance des séniors, qui bat pourtant des records (+14,3%/août 11), reste en dessous des moyennes nationales (+15,2% en France). Toutes les autres catégories,

jeunes (+12,7%/août 11 ; +8,1% en France), femmes (+9,8%/août 11 ; +7,8% en France), chômeurs de longue durée (+11,4%/août 11 ; +9,3% en France) et hommes (+10,1%/août 11 ; +8,9% en France) enregistrent des hausses supérieures en Touraine qu'en France.

#### Demandeurs d'emploi en fin de mois - DEFM (Indre-et-Loire)

Source : DIRECCTE

Unité : Nombre de DEFM bruts (stock)



Demandeurs d'emploi (cat. A, B, C) au 31 Août 2012 : 38 831  
Evolution août 2012/août 2011 : +9,9%

#### Nouveaux regroupements statistiques des demandeurs d'emploi (en vigueur depuis mars 2009)

Nouvelles catégories	Définition	Anciennes catégories
Catégorie A	Demandeurs d'emploi inscrits à Pôle emploi, <u>tenus de faire des actes positifs de recherche d'emploi et sans emploi.</u>	Catégories 1, 2, 3 hors activité réduite
Catégorie B	Demandeurs d'emploi inscrits à Pôle emploi, <u>tenus de faire des actes positifs de recherche d'emploi et ayant exercé une activité réduite courte</u> (de 78 heures ou moins au cours du mois).	Catégories 1, 2, 3 en activité réduite
Catégorie C	Demandeurs d'emploi inscrits à Pôle emploi, <u>tenus de faire des actes positifs de recherche d'emploi et ayant exercé une activité réduite longue</u> (de plus de 78 heures au cours du mois).	Catégories 6, 7, 8
Catégorie D	Demandeurs d'emploi inscrits à Pôle emploi, <u>non tenus de faire des actes positifs de recherche d'emploi</u> pour diverses raisons (stage, formation, maladie, etc.) et <u>sans emploi.</u>	Catégorie 4
Catégorie E	Demandeurs d'emploi inscrits à Pôle emploi, <u>non tenus de faire des actes positifs de recherche d'emploi et ayant un emploi</u> (ex : bénéficiaires de contrats aidés).	Catégorie 5
Catégories A, B, C	Demandeurs d'emploi inscrits à Pôle emploi, <u>tenus de faire des actes positifs de recherche d'emploi</u>	Catégories 1, 2, 3, 6, 7, 8
Catégories A, B, C, D, E	Demandeurs d'emploi inscrits à Pôle emploi	Catégories 1, 2, 3, 4, 5, 6, 7, 8

En savoir plus : [www.travail-solidarite.gouv.fr/etudes-recherche-statistiques-dares/statistiques/chomage/](http://www.travail-solidarite.gouv.fr/etudes-recherche-statistiques-dares/statistiques/chomage/)

## Emploi

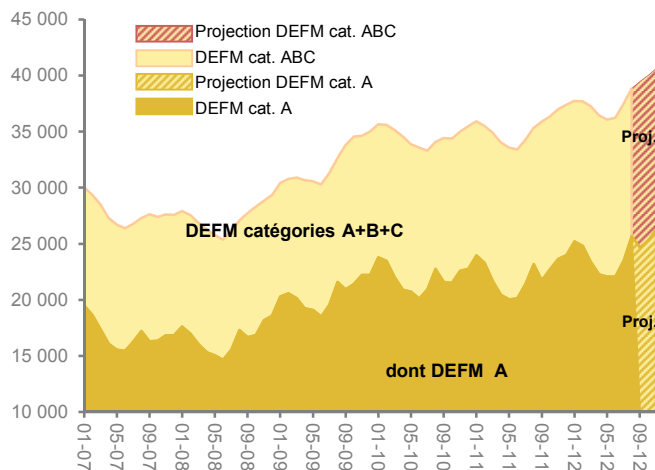
### Marché de l'emploi globalement dégradé en fin d'été

#### ► Demandeurs d'emploi : projection sur les 3 prochains mois (septembre, octobre, novembre 2012)

##### Demandeurs d'emploi en fin de mois et projections sur 3 mois (Indre-et-Loire)

Source : DIRECCTE + OE2T et E. Bosia - Groupe Escem  
Unité : Nombre de DEFM bruts (stock)

Méthodologie utilisée pour les projections : modèle multiplicatif avec Trend linéaire sur les 24 derniers mois



Le modèle de prévisions de la demande d'emploi au cours des 3 prochains mois (septembre, octobre, novembre), confirme la perspective de l'accélération de la dégradation du marché du travail au moins jusqu'en fin d'année. Le nombre de demandeurs d'emploi devrait continuer à croître pour atteindre de nouveaux plafonds avec des taux d'évolution supérieurs à 10% pour la demande de catégorie A.

#### ► Ralentissement des entrées à Pôle emploi mais aussi des sorties

**4 894 personnes sont venues s'inscrire** à Pôle emploi au cours du mois d'août 2012, soit un flux en retrait par rapport à celui d'août 2011 (-2,2%), sans pour autant remettre en cause la tendance de long terme (+3,4% en cumul des inscriptions sur 12 mois : sept.11-août 12/ sept.09-août 10). Les fins de contrats courts (CDD ou mission intérimaire) qui motivent près d'un tiers des inscriptions, enregistrent un recul par rapport à août 2011 (-7,8%), mais restent globalement en progression sur le long terme (+7,9%). Les entrées à Pôle emploi suite à un licenciement économique et à un reclassement, tout en restant minoritaires, connaissent une

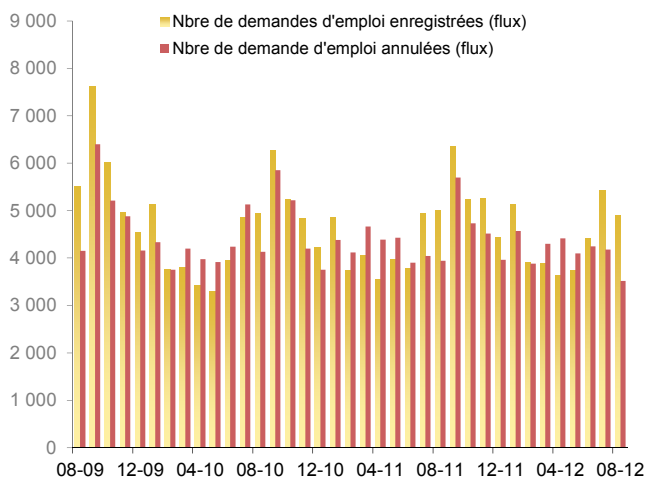
nouvelle hausse brutale (+75,4%), liée à l'arrivée sur le marché du travail des personnes licenciées il y a quelques mois et n'ayant pas trouvé de solution suite à la période de reclassement.

Mois d'août 2012		
Motif d'inscription des demandeurs d'emploi de catégories A, B, C	Part dans le total des inscriptions	Evolution/Août 2011
Fin CDD	25,7%	-5,1%
Fin mission intérim	6,8%	-16,6%
Lic éco ou fin reclassement	4,3%	+75,4%
Première inscription	5,2%	-23,7%

Ave 3 517 demandes d'emploi annulées, les flux de sorties de Pôle emploi ont également diminué au cours du mois d'août 2012 (-10,7%/août 11) mais la tendance de long terme ne montre pas encore de réelle dégradation (-1,5% en cumul sur 12 mois). Néanmoins, seulement 22% des demandes annulées sont liées à une reprise d'emploi (-8,4%/août 11 ; -2,3% en cumul sur 12 mois) et les entrées en stages marquent également le pas (6% des motifs de sorties ; -21,6%/août 11 ; +35% en cumul sur 12 mois).

#### Demandes d'emploi enregistrées et annulées au cours du mois de catégories A, B, C (Indre-et-Loire)

Source : DIRECCTE  
Unité : Nombre de demandes d'emploi de catégories A,B,C enregistrées et annulées au cours du mois (flux)



**DEMANDEURS D'EMPLOI** (regroupements en vigueur depuis mars 2009) :

**Catégories A, B, C** : demandeurs d'emploi inscrits à Pôle emploi et tenus de faire des actes positifs de recherche d'emploi. Les demandeurs d'emploi de **catégorie A** sont sans emploi, les demandeurs d'emploi de **catégorie B** ont exercé une activité réduite courte (de 78 heures ou moins au cours du mois), les demandeurs d'emploi de **catégorie C** ont exercé une activité réduite longue (de plus de 78 heures au cours du mois).

**OFFRES D'EMPLOI** :

**Catégorie A** : Offres d'emploi durable (CDI ou CDD de plus de 6 mois). **Catégorie B** : Offres d'emploi temporaire (CDD de 1 à 6 mois ou mission d'intérim de plus d'un mois). **Catégorie C** : Offres d'emploi occasionnel (CDD ou mission d'intérim de moins d'un mois).

## Emploi

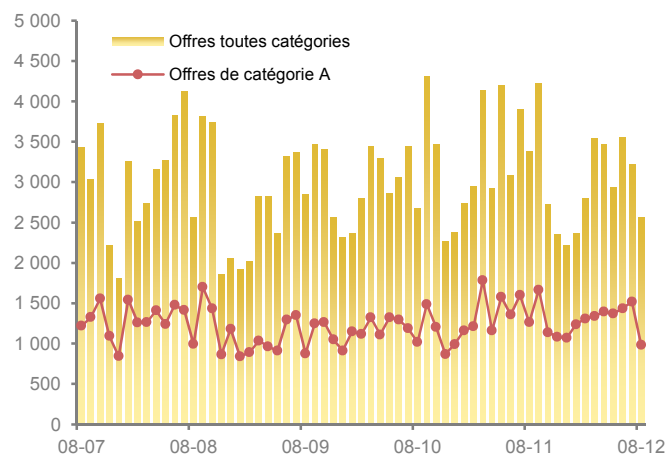
### Marché de l'emploi globalement dégradé en fin d'été

#### ► Net recul des offres durables et occasionnelles

**2 564 offres d'emplois ont été déposées** à Pôle emploi au cours du mois d'août 2012, soit un net recul par rapport à août 2011 (-24,2%). La tendance de long terme confirme la baisse des offres depuis 12 mois (-9,4%). Ce repli concerne les offres durables (-22,3%/août 11 ; -0,8% en cumul sur 12 mois) mais surtout celles de courte durée (62% des offres : -25,3%/août 11 ; -15,1% en cumul sur 12 mois). Fin août 2012, 3 713 offres d'emploi restaient insatisfaites (-40,5%/août 11), dont 58% concernaient des contrats durables (cat. A : -30%/août 11).

#### Offres d'emploi déposées (Indre-et-Loire)

Source : DIRECCTE  
Unité : Nombre d'offres d'emploi déposées (flux)



Offres déposées toutes catégories en août 2012 : 2 564  
Offres de catégories A : 38,3%  
Variation août 2012/août 2011 : -24,2%

#### ► Flux d'embauches en déclin

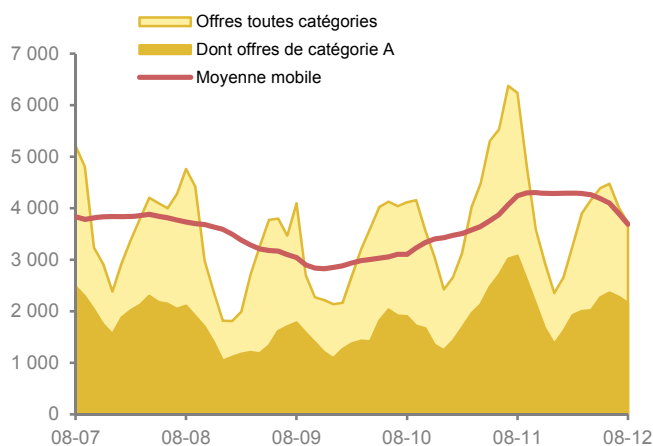
Les Déclarations Uniques d'Embauche déposées par les employeurs à l'URSSAF (hors intérim) témoignent de la dynamique des flux d'entrées dans les entreprises tourangelles, sans que l'on puisse en établir la nature ni la durée. Malgré la reprise constatée en juillet 2012 (16 806 déclarations uniques d'embauche, chiffre provisoire), le bilan sur les 7 premiers mois de l'année (janvier-juillet : 95 083 embauches), est en net recul (-11,4%) par rapport à la même période de 2011.

Laure Huguenin

Achévé de rédiger le 4 octobre 2012

#### Offres d'emploi non satisfaites en fin de mois (Indre-et-Loire)

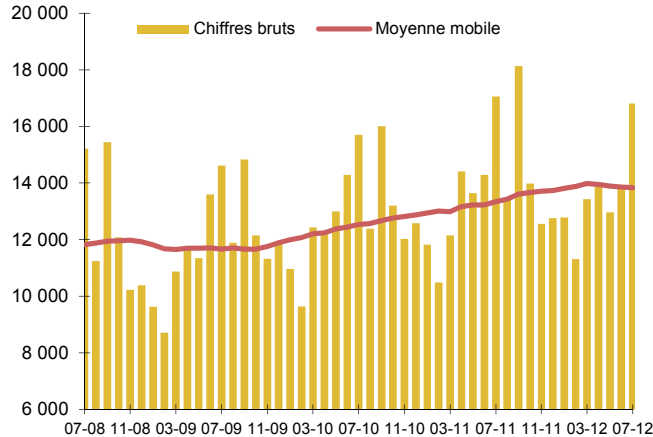
Source : DIRECCTE  
Unité : Offres d'emploi non satisfaites en fin de mois (stock)



Offres d'emploi non satisfaites au 31 août 2012 : 3 713  
Dont offres de catégories A : 2 161  
Variation août 2012/août 2011 : -40,5%

#### Déclarations Uniques d'Embauche hors intérim (chiffres définitifs jusqu'en mai 2012 inclus)

Source : URSSAF  
Unité : Nombre de déclarations



En juillet 2012, le nombre de déclarations d'embauche hors intérim reçues par l'URSSAF a diminué de -1,5% par rapport à juillet 2011

**DEMANDEURS D'EMPLOI** (regroupements en vigueur depuis mars 2009) :

**Catégories A, B, C** : demandeurs d'emploi inscrits à Pôle emploi et tenus de faire des actes positifs de recherche d'emploi. Les demandeurs d'emploi de **catégorie A** sont sans emploi, les demandeurs d'emploi de **catégorie B** ont exercé une activité réduite courte (de 78 heures ou moins au cours du mois), les demandeurs d'emploi de **catégorie C** ont exercé une activité réduite longue (de plus de 78 heures au cours du mois).

**OFFRES D'EMPLOI** :

**Catégorie A** : Offres d'emploi durable (CDI ou CDD de plus de 6 mois). **Catégorie B** : Offres d'emploi temporaire (CDD de 1 à 6 mois ou mission d'intérim de plus d'un mois). **Catégorie C** : Offres d'emploi occasionnel (CDD ou mission d'intérim de moins d'un mois).

## Activité touristique

### Un mois de septembre 2012 plutôt bon mais une saison difficile...

**La fréquentation du mois de septembre est d'un bon niveau en 2012 par rapport à 2011 aussi bien dans les hébergements que dans les activités culturelles et de loisirs. Sans un certain déficit de la clientèle française, le mois aurait même pu être très bon tant la clientèle étrangère est en progression.**

**Les flux au cours de la saison 2012, comprise ici d'avril à septembre, restent plus modérés qu'au cours de la saison 2011. Certes, la météo n'a pas été des plus ensoleillée mais beaucoup de clientèles européennes (y compris les Français) marquent le pas et les économies en crise ne sont pas étrangères à ce ralentissement. Seules les clientèles internationales, stimulées par un euro faible, apportent parfois de belles progressions.**

#### ► **Hôtellerie : stabilité du mois de septembre 2012**

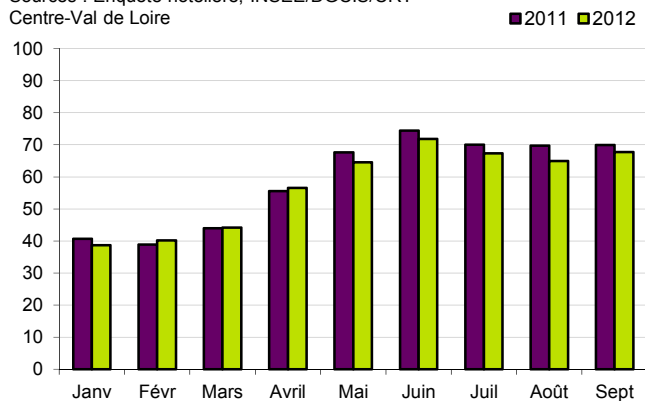
(En moyenne, le mois de septembre représente 10,5% des nuitées annuelles)

D'après les chiffres provisoires de l'INSEE, le taux d'occupation des hôtels perd 2,2 points entre les mois de **septembre** 2011 et 2012. En moyenne, comme chaque chambre a été occupée par plus de personnes, les nuitées progressent légèrement (+0,5%/sept 2012). Le bond des nuitées étrangères (+12,5%/sept 12) compense la diminution des nuitées françaises (-7%/sept 12). La durée moyenne de séjour est un peu plus élevée, quelle que soit la clientèle.

#### Fréquentation des hôtels classés et non classés de chaîne

Unité : Taux d'occupation en %

Sources : Enquête hôtelière, INSEE/DGCIS/CRT Centre-Val de Loire



Taux d'occupation provisoire du mois de septembre 2012 : 67,7%

Les nuitées des mois **d'avril à septembre** 2012 sont moins nombreuses que celles des mois d'avril à septembre 2011 : -2,6%. La très légère hausse des nuitées étrangère (+0,5%/avr-sept 11) n'est pas suffisante pour contrebalancer le repli des nuitées françaises (-4,4%).

Le niveau des mois de **janvier à septembre** 2012 est inférieur à celui de janvier à septembre 2011 : -2%. L'augmentation des nuitées étrangères (+0,7%) reste trop faible pour faire face à la baisse des nuitées françaises (-3,4%). La clientèle d'affaires apporte un flux de nuitées supérieur à celui de l'an dernier (+2,4%/avr-sept 11), contrairement à la clientèle loisirs (-5%).

#### ► **Gîtes ruraux : baisse de la fréquentation française**

(En moyenne, le mois de septembre représente 7,2% des nuitées annuelles)

Comme pour les hôtels, en **septembre** 2012 et par rapport à

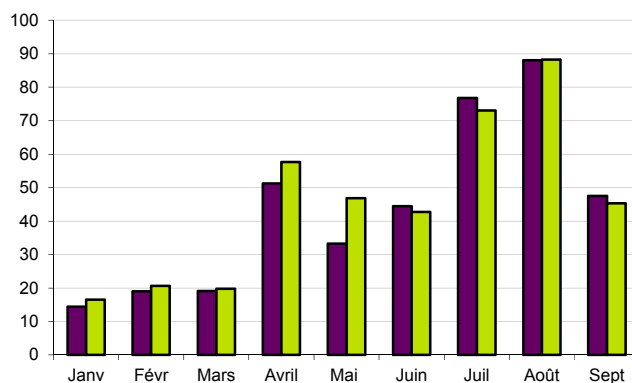
septembre 2011, le taux d'occupation diminue de 2,2 points et les nuitées françaises, de 8,4%. Les nuitées étrangères progressent aussi mais plus modérément (+6,7%). Le solde est quant à lui négatif : -3,4%/sept 11.

#### Fréquentation des gîtes en centrale de réservation Gîtes de France

Unité : Taux de remplissage en %

Source : Centrale de réservation des Gîtes de France

■ 2011 ■ 2012



Taux d'occupation du mois de septembre 2012 : 45,4%

Les mois **d'avril à septembre** 2012 portent des résultats presque rigoureusement inverses à ceux de septembre 2011. En effet, par rapport aux mois d'avril à septembre 2011, les nuitées françaises augmentent de 8,4% alors que celles des étrangers reculent de 7,7%. Le poids des Français étant beaucoup plus fort, on constate une embellie de 4,3% sur la période.

En cumul depuis janvier et par rapport aux mois de **janvier à septembre** 2011, les évolutions sont proches de celles constatées d'avril à septembre : une progression générale des nuitées de 5,4% avec une hausse de 8,7% des nuitées françaises et une baisse de 5,1% des nuitées étrangères. Toujours de janvier à septembre, il n'y a pas de différence notable entre 2011 et 2012 sur la durée moyenne de séjour. Elle se maintient à 7,4 jours pour les Français et à 9,5 jours pour les étrangers.

#### ► **Hôtellerie de plein air : le niveau est équivalent en septembre 2012**

(En moyenne, le mois de septembre représente 8% des nuitées de mai à septembre)

50% des responsables de camping interrogés par l'OE2T constatent que les nuitées du mois de **septembre** 2012 sont

## Activité touristique

### Un mois de septembre 2012 plutôt bon mais une saison difficile...

(suite)

supérieures à celles de septembre 2011. Ils sont néanmoins 40% à relever l'inverse. En moyenne, les résultats sont donc plutôt stables. Cette tendance s'applique aussi bien aux Français qu'aux étrangers.

La saison 2012 (nuitées de **mai à septembre**) par rapport à la saison 2011 est en retrait. Les nuitées françaises sont proches du niveau de l'an dernier alors que les nuitées étrangères sont en baisse. Les Britanniques, Néerlandais, Espagnols et Italiens sont moins nombreux à l'inverse des Allemands et des Belges. Les situations individuelles sont très variées mais on observe de meilleurs bilans pour les campings aux caractéristiques énoncées ci-après :

- ✓ municipaux et/ou,
- ✓ classés « 2 étoiles et moins » et/ou,
- ✓ de moins de 100 emplacements et/ou,
- ✓ peu dotés en locatifs.

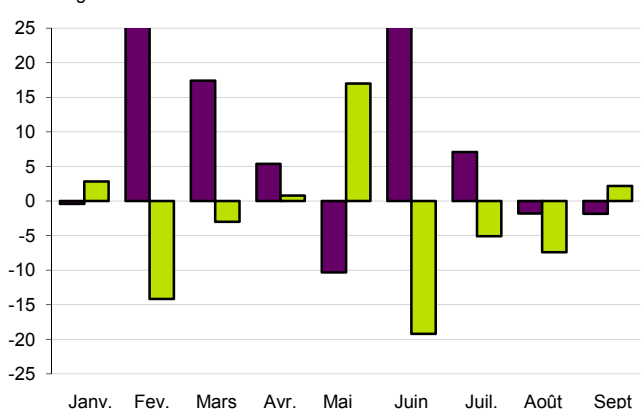
#### ► Sites de visite : bon niveau en septembre 2012

(En moyenne, le mois de septembre représente 10,7% des entrées annuelles)

Le nombre d'entrées dans les sites de visite de Touraine progresse de 2,2% entre **septembre 2011** et **septembre 2012**. Les monuments et les autres sites voient leurs entrées augmenter respectivement de 4,3% et 2,5%. Seuls les musées accusent une baisse, qui plus est, assez forte : -8,3%.

#### Monuments, musées et autres sites de visite en Touraine

Unité : Nombre d'entrées  
Sources : Sites de visite / Service des Monuments du Conseil général / Service Culturel de la ville de Tours / OE2T



**D'avril à septembre 2012**, le nombre d'entrées reste inférieur à celui observé d'avril à septembre 2011 : -3,3%. Pour autant le niveau reste bon par rapport aux années antérieures. Les monuments perdent 3,2% de leurs entrées, les musées, 0,7% et les autres sites, 9,3%.

En cumul depuis janvier, la diminution du nombre d'entrées est généralisée par rapport aux mois de **janvier à septembre 2011**. Le repli atteint 2,9% dans les monuments, 3,3% dans les musées et 10,6% dans les autres sites soit un recul global dans les sites de visite de Touraine de 3,5%.

(Base d'observation : 45 sites répondant à l'enquête en 2011 et 2012)

#### ► OT 3\* et 4\* : plus de flux aux guichets en septembre

Les OT (Offices de Tourisme) 3 et 4 étoiles de Touraine sont Amboise, Azay le Rideau, Chinon, Langeais, Loches et Tours.

(En moyenne, le mois de septembre représente 12,2% des demandes annuelles aux guichets des OT 3\* et 4\*)

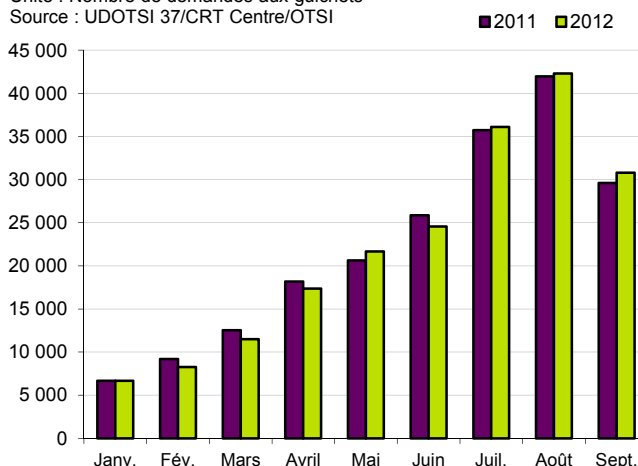
En **septembre 2012**, les demandes aux guichets des OT 3 et 4 étoiles de Touraine sont plus nombreuses : +3,9%/sept 11. Les demandes françaises comme étrangères sont respectivement en hausse de 3% et 5,3%. Trois nationalités étrangères dépassent les 1 000 demandes. Il s'agit :

- ✓ des Britanniques (3 430 demandes ; -10,6%/sept 11),
- ✓ des Américains (1 800 demandes ; +10,7%),
- ✓ des Allemands (1 120 demandes ; +24,8%).

#### Offices de tourisme 3\* et 4\* de Touraine

Unité : Nombre de demandes aux guichets

Source : UDOTSI 37/CRT Centre/OTSI



Les demandes aux guichets sont stables **d'avril à septembre 2012** par rapport aux mois d'avril à septembre 2011. La faible hausse des demandes françaises (+1,1%/avr-sept 11) suffit à compenser le léger recul des demandes étrangères (-0,5%/avr-sept 11).

Un léger repli des demandes est observé en **cumul depuis janvier** : -0,6%/janv-sept 11. Cette légère érosion provient des demandes françaises (-0,4%) comme étrangères (-0,9%). Cinq nationalités étrangères dépassent les 5 000 demandes :

- ✓ les Britanniques (19 200 demandes ; -7,8%/janv-sept 11),
- ✓ les Américains (9 720 demandes ; +7,1%),
- ✓ les Espagnols (6 830 demandes ; -18,8%),
- ✓ les Allemands (5 620 demandes ; +8,7%),
- ✓ les Japonais (5 530 demandes ; stables).

#### ► CA "individuels" de l'OT de Tours : de fortes hausses

3 secteurs de vente analysés : les chiffres d'affaires (CA) hôtels (hébergement sec), excursions et divers (souvenirs...).

(En moyenne, le mois de septembre représente 16,6% du CA annuel)

A nouveau en **septembre 2012**, le CA "individuels" de l'OT de Tours affiche une progression à 2 chiffres : +19,3%/sept 11. Grâce à une restructuration des produits de vente

## Activité touristique

### Un mois de septembre 2012 plutôt bon mais une saison difficile...

(suite)

opérée en 2012 notamment dans les antennes de Luynes et Villandry, le CA "divers" fait un bond de 42%. Sans ce dernier, le CA global augmente de 9,5% car les CA "hôtels" (+25%/sept 11) et "excursions" (+5,3%/sept 11) bénéficient également d'une embellie.

D'avril à septembre 2012 par rapport à la même période de 2011, la hausse est encore plus forte : +23% (+4,8% sans le CA "divers").

De janvier à septembre 2012, le CA gagne 20% (+4,8% sans le CA "divers") par rapport aux mois de janvier à septembre 2011. Le CA "divers" est le plus gros CA et celui qui progresse le plus : +46%/janv-sept 11. Il est suivi par le CA "excursions" dont la hausse est plus modérée : +3%. Le CA "hôtels" s'élève quant à lui de 10%.

#### ► Itinéraire "Loire à vélo" : beaucoup plus de flux en septembre 2012

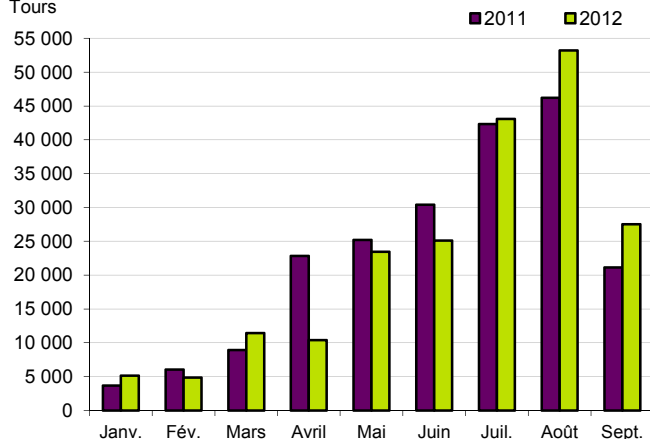
(En moyenne, le mois de septembre rassemble 10% du trafic annuel)

Le nombre de passages de vélos devant les compteurs installés en Indre et Loire en septembre 2012 par rapport à septembre 2011 grimpe de 30%. En dehors du compteur de Tours (+17,2%/sept 11), tous les autres affichent des hausses supérieures à 30% : Savonnières (+38,8%), Candès St Martin (+34,3%) et Montlouis sur Loire (+32,8%).

Malgré les bons chiffres du 3<sup>e</sup> trimestre 2012, le chiffre cumu-

#### Fréquentation de l'itinéraire "Loire à vélo"

Unité : Nombre de passages de vélos relevés sur les 4 compteurs installés en Indre et Loire à Candès St Martin, Montlouis sur Loire, Savonnières et Tours



lé des mois d'avril à septembre 2012 est inférieur à celui d'avril à septembre 2011 : -2,8%.

Le constat est identique sur la période de janvier à septembre 2012 : -1,3%/janv-sept 11. C'est néanmoins un bilan honorable compte tenu de la météo très pluvieuse du 1<sup>er</sup> semestre 2012 (à mettre en rapport avec le fort ensoleillement du 1<sup>er</sup> semestre 2011). Seul le compteur de Candès St Martin porte une évolution positive : +12,3% (53 000 passages). A Savonnières (61 200) et à Tours (53 750), la baisse est de 6,3%. A Montlouis sur Loire (36 315), elle n'est que de 1,8%.

#### ► Aéroport Tours Val de Loire : très forte progression du trafic en septembre 2012

(En moyenne, le mois de septembre rassemble 10,1% du trafic annuel)

Plus de 17 000 passagers ont été accueillis à l'aéroport de Tours en septembre 2012 soit un supplément de près de 60% par rapport à septembre 2011. La demande reste globalement tonique mais la raison d'être de cette forte hausse revient aux nouvelles lignes :

- ✓ liaisons avec Londres : -0,6% en passagers, stable en sièges,
- ✓ liaisons avec Porto : +9% en trafic, stable en sièges,
- ✓ liaisons avec Dublin : 4,3 fois plus de passagers pour 4 fois plus de sièges,
- ✓ liaisons avec Marseille : 2,6 fois plus de sièges et de passagers,
- ✓ liaisons avec Figari : -4,5% en trafic, -5% en sièges,
- ✓ charters : +49%, l'offre crée la demande,
- ✓ les liaisons avec Manchester et Ajaccio n'apportent que du bonus puisqu'aucun vol avec ces villes n'était programmé en septembre 2011.

De janvier à septembre 2012, près de 137 000 passagers sont passés par l'aérogare de Tours soit un flux en augmentation de 35,5% par rapport aux mois de janvier à septembre 2011. Les évolutions ligne par ligne sont les suivantes :

- ✓ ligne avec Londres : +7,6% en trafic et +8,2% en sièges,
- ✓ ligne avec Porto : +2,2% en trafic et -8,6% en sièges,
- ✓ ligne avec Dublin : +17,1% en trafic et +20% en sièges,
- ✓ ligne avec Marseille : +54% en trafic et +57,6% en sièges,
- ✓ ligne avec Figari : -0,3% en trafic et +0,6% en sièges,
- ✓ charters : près du double de passagers sachant que c'est l'offre qui crée la demande sur ce type de vols,
- ✓ ligne avec Manchester, Ajaccio et Southampton : création de ces liaisons en avril et mai 2012, inexistantes en 2011.

#### ► Météo : un assez bon prolongement de l'été

Septembre 2012	Valeur du mois	Unité	Variation par rapport à l'année 2011	Ecart par rapport à la normale*
Température moyenne	16	degrés	-2,3	-0,4
Insolation	198	heures	-2%	+7%
Hauteur des précipitations	39	mm	-25%	-27%
Nombre de jours avec précipitations (>1 mm)	6	jours	-2	-2

\* Moyenne du mois courant des 30 dernières années

Septembre 2012 est un mois de contraste : jusqu'au 21 septembre, les températures sont restées correctes avec un bon ensoleillement. Mais, la fin du mois s'est dégradée avec une concentration de pluie du 21 au 27 septembre, accompagnée d'une baisse des températures.

**Christophe Bordier**

Achévé de rédiger le 17 octobre 2012