

Edito

Un début de printemps sans grande évolution

Au moment où l'INSEE annonce officiellement l'entrée en récession de la France, l'économie tourangelle ne diverge pas des tendances nationales et régionales. Les derniers indicateurs disponibles de mars et avril n'apportent pas d'éléments permettant d'éclaircir le tableau de bord toujours terne des activités locales. La situation ne s'améliore pas mais elle ne se dégrade pas non plus. Dans ce contexte pour l'instant figé, l'activité des entreprises stagne à un niveau faible, comme la consommation des ménages. L'activité touristique n'échappe pas à la morosité ambiante, pénalisée par la situation économique et les conditions climatiques de début de saison. Par conséquent, la situation sur le marché de l'emploi reste difficile et les perspectives d'embauches très limitées. La traditionnelle accalmie saisonnière pourrait améliorer temporairement la situation. Les instituts de conjoncture n'augurent pas de franche amélioration en 2013.

Tendances	Entreprises		Consommation		Emploi
	Niveau d'activité	Investissement	Dépenses courantes	Logement	
Résultats	→	→	↓	→	↓
Prévisions	→	→	→	→	↓

► L'activité des entreprises demeure faible

Confirmant les observations de l'enquête express industrie du premier trimestre 2013, les chiffres de ce mois d'avril 2013 montrent toujours une faible activité des entreprises dans l'espoir d'une amélioration au 2^e trimestre. Les demandes de chômage partiel augmentent et le recours au travail intérimaire est encore faible. Les perspectives d'activité n'encouragent pas encore l'investissement, les créations d'entreprises et les embauches. Cette situation qui dure fragilise les entreprises et les défaillances commencent à augmenter.

En savoir plus : [Activité des entreprises](#)

► La consommation reste en berne, l'immobilier retrouve un peu de dynamisme

Comme au niveau national et régional, le tableau de bord de la consommation des ménages tourangeaux est bien terne en mars et en avril, à l'image de cette mauvaise météo qui perdure, qui sape le moral et pénalise le commerce de proximité déjà mis à mal par la situation économique. Le marché de l'automobile continue de se dégrader, le recours aux crédits de trésorerie est toujours limité et l'épargne semble marquer le pas. Les seules bonnes nouvelles proviennent de l'immobilier, où les transactions du mois et les mises en chantier reprennent un peu de tonus.

En savoir plus : [Consommation](#)

► L'emploi : attente des contrats saisonniers dans un contexte de chômage élevé

Sans avoir de réel impact sur le niveau du chômage, les tous premiers frémissements de l'accalmie saisonnière commencent à se faire sentir : pour le deuxième mois consécutif le flux de sorties de Pôle emploi est un peu plus important que celui des entrées. Cependant, la situation sur le marché de l'emploi fin mars reste très préoccupante. Catégories ABC confondues, le nombre de demandeurs d'emploi se maintient à un niveau record, sans perspective d'amélioration réelle à court terme, et le rythme d'évolution du chômage demeure plus rapide en Indre et Loire (+11,6%/mars 2012)

qu'en région Centre (+10,4%) et en France (+9,7%). Les offres d'emploi déposées à Pôle emploi en mars ne laissent pas encore entrevoir le début des embauches saisonnières, laissant espérer une arrivée prochaine de ces contrats. Malgré cette perspective, le modèle de prévision de l'OE2T - fBS (E. Bosia) envisage un impact très limité de la saison touristique sur les courbes du chômage qui resteront bien au dessus de leur niveau du printemps 2012.

En savoir plus : [Emploi](#)

► Le tourisme : la fréquentation touristique se met au diapason

Avec les décalages de calendrier (Pâques à la toute fin mars 2013 et hors vacances scolaires, vacances de la zone C -parisiennes notamment- en avril en 2012 et décalées début mai en 2013), le mois d'avril 2013 était attendu en baisse. C'est le cas et les hausses observées en mars (cf. Ecoscopie n°223) ne compensent pas. Avec un début d'année difficile, les résultats depuis janvier 2013 sont donc, pour la majeure partie des secteurs observés, en recul. L'activité touristique n'échappe pas à la morosité économique ambiante et la météo fraîche et maussade n'invite pas aux escapades. Dans ce contexte, le challenge est réel pour que le mois de mai 2013 tienne toutes ses promesses.

En savoir plus : [Activité touristique](#)

Au niveau régional, selon les données les plus récentes de la Banque de France, le climat des affaires dans l'industrie a continué à se dégrader en avril, malgré la légère progression de la production industrielle. Dans les services marchands, il s'est redressé sous l'effet de prévisions plus favorables.

La progression de l'activité industrielle a été limitée à quelques branches dont la transformation de la viande, les équipements informatiques et électroniques, les machines et équipements ainsi que l'industrie pharmaceutique. Dans les matériels de transports, la production s'est redressée après une longue période de marasme. La fabrication de denrées alimentaires et les autres produits industriels n'ont pas bénéficié de ce courant. Dans leurs prévisions pour

Edito

Un début de printemps sans grande évolution

les trois prochains mois, les industriels interrogés anticipent les fermetures de la période estivale et prévoient une augmentation ponctuelle de la production. Dans les services marchands, sous l'effet d'une demande globale hésitante, pour le 3^e mois consécutif, l'activité a peu varié. Les évolutions sont très disparates ; ainsi l'hébergement et la restauration, les transports routiers de marchandises, la réparation automobile, les services de nettoyage et l'ingénierie technique ont évolué positivement alors que le courant d'affaires diminuait dans les services informatiques et publicitaires. Les prévisions sont plus favorables mais l'emploi n'évoluerait guère. Globalement, le secteur du bâtiment et des travaux publics enregistre une légère baisse d'activité en grande partie due aux aléas climatiques peu favorables en ce début de printemps.

Au niveau national, le titre de la dernière note de conjoncture de l'INSEE résume la situation: « Éclaircie mondiale, l'Europe encore dans l'ombre ». Si l'amélioration de la croissance mondiale produit quelques effets sur la demande extérieure, la demande intérieure et la faible consommation des ménages ne permettent pas de relancer l'activité en Europe et en France. Pour BNP PARIBAS, la détente des conditions financières enregistrées ces dernières semaines en Europe ne s'est toujours pas traduite par une amélioration des perspectives d'activité et d'emploi. COE-REXECODE explique la baisse du niveau d'activité par le recul de toutes les composantes de l'investissement. « Le repli des dépenses de consommation est confirmé même s'il reste de faible ampleur. Au regard du niveau très bas des soldes d'opinions des enquêtes de conjoncture et du recul de la production industrielle, au regard également du recul du pouvoir d'achat, du revenu des ménages et de la fragilisation de la situation financière des entreprises, un redressement de l'activité paraît hypothétique à très court terme. Quelques signes positifs apparus récemment suggèrent cependant que la récession ne s'amplifie pas mais plutôt qu'une langueur de l'activité paraît s'être installée ».

Dans ce contexte peu favorable, les instituts de conjoncture restent sur une prévision moyenne de croissance 2013 pour la France entre -0,1% et +0,1%, proche des prévisions gouvernementales. Pour 2014, ils se montrent plutôt plus réservés que le Ministère des finances qui attend une croissance de +1,2%. Leurs prévisions se situent entre +0,9% pour le FMI, +1,1% pour la commission européenne et +1,3 pour l'OCDE.

Jean-Marc Defrasne

Achevé de rédiger le 28 mai 2013

A consulter :

Site COE-Rexecode : www.coe-rexecode.fr

Site BNP Paribas : www.bnpparibas.com

Site INSEE : www.insee.fr

Site banque de France : www.banque-france.fr/economie-et-statistiques/conjoncture-et-croissance/publications-regionales/publications/centre.html

Site Eurostat : www.epp.eurostat.ec.europa.eu/portal/page/portal/eurostat/home

Site OCDE : www.ocde.org/fr/

Site Oséo : www.oseo.fr

Activité des entreprises

L'activité demeure faible

Confirmant les observations de l'enquête express industrie du premier trimestre 2013, les chiffres de ce mois d'avril 2013 montrent toujours une faible activité des entreprises dans l'espoir d'une amélioration au 2^e trimestre. Les demandes de chômage partiel augmentent et le recours au travail intérimaire est encore faible. Les perspectives d'activité n'encouragent pas encore l'investissement, les créations d'entreprises et les embauches. Cette situation qui dure fragilise les entreprises et les défaillances commencent à augmenter.

► Le chômage partiel est en hausse en avril

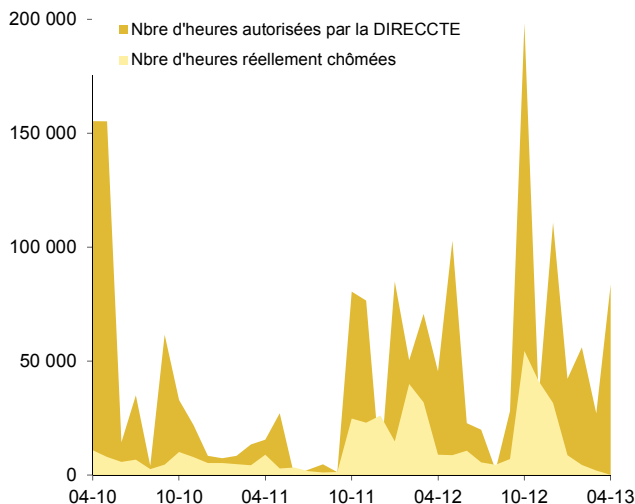
En avril 2013, sur des données encore provisoires, les demandes d'autorisation de chômage partiel enregistrent un pic avec 83 513 heures demandées. Cela représente une hausse de 83,5 % par rapport avril 2012.

En cumul sur quatre mois, la demande est cependant en baisse de 17% par rapport à 2012. Ces demandes irrégulières montrent combien l'anticipation est difficile pour les entreprises dans la période actuelle. Heureusement, ce sont souvent des demandes de précaution liées à un manque de visibilité et les volumes d'heures réellement consommées sont moins importants. En données provisoires, 14 892 heures ont été effectuées au premier trimestre 2013 contre 86 457 au premier trimestre 2012.

(1) Les chiffres sont provisoires sur une période de 2 mois pour les heures autorisées et de plus de 6 mois pour les heures effectuées.

Chômage partiel

Source : DIRECCTE
Unité : Nombre d'heures



En avril 2013, le nombre d'heures autorisées a augmenté de +83,5% par rapport à avril 2012, en passant à 83 513 heures

► Le travail temporaire se maintient

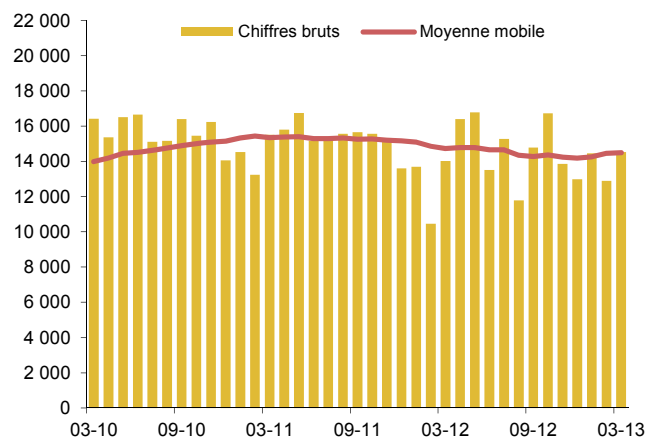
Avec 14 520 contrats intérimaires signés dans les agences d'emploi tourangelles, mars 2013 enregistre une hausse de 3,6% par rapport à mars 2012. En cumul, au premier trimestre 2013, le nombre de contrats est en hausse de 9,7% par rapport à l'an dernier. Depuis le début de l'année, le recours à l'emploi intérimaire semble reprendre un peu de to-

Travail temporaire

(chiffres définitifs jusqu'en janvier 2013 inclus)

Source : URSSAF

Unité : Nombre de déclarations



En mars 2013, le nombre de déclarations de travail temporaire reçues par l'URSSAF a augmenté de +3,6% par rapport à mars 2012

nus. D'après les chiffres clés du Baromètre PRISME-Emploi de mars 2013, les effectifs intérimaires reculent de 12,6% au niveau national entre mars 2012 et mars 2013. Le secteur des transports (-2,0%) accuse le repli le moins marqué. Le BTP et l'industrie subissent des baisses plus nettes (respectivement -14,6% et -14,9%).

► Un frémissement observé sur les crédits aux entreprises

Le taux de croissance des encours de crédits (1) des entreprises, tous types confondus, dans les banques tourangelles a augmenté de 4,6% entre mars 2012 et mars 2013. Depuis octobre 2012, le taux progresse par à-coups mais semble pourtant indiquer une très légère amélioration au premier trimestre 2013. Au niveau national, selon la Banque de France, le taux de croissance annuel pour les PME hors entreprises individuelles était de 2,2% entre mars 2012 et mars 2013.

(1) Montant en valeur établi à une date t du stock des crédits (tous types de crédits confondus) détenus par les banques tourangelles sur leur clientèle d'entreprises.

► Le recours aux crédits d'équipement est faible

Fin mars 2013, les encours de crédit d'équipement (2) des entreprises dans les banques tourangelles affichaient une

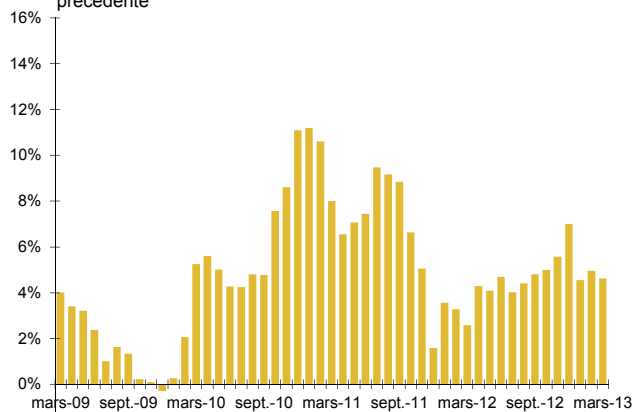
Activité des entreprises

L'activité demeure faible

(suite)

Crédits aux entreprises

Source : Banque de France
Unité : % d'évolution par rapport au même mois de l'année précédente

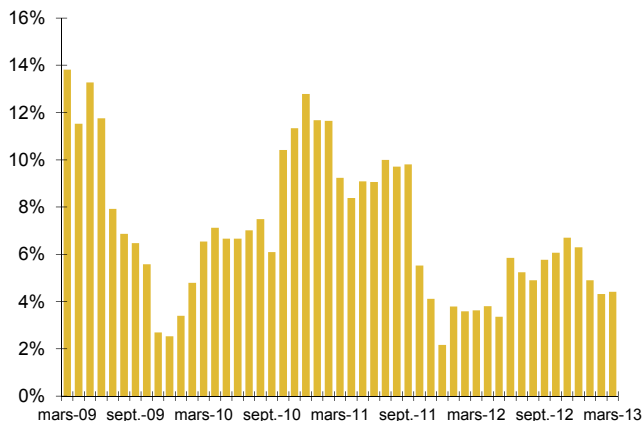


En mars 2013, les crédits d'entreprise sont en hausse de +4,6% par rapport à mars 2012

croissance de 4,4% sur mars 2012. Ce taux d'évolution est faible depuis le début de l'année. Il montre cependant une légère progression par rapport au premier trimestre 2012. (2) Montant en valeur établi à une date t du stock des crédits détenus par les banques tourangelles sur leur clientèle d'entreprises.

Crédits d'équipement* des entreprises

Source : Banque de France
Unité : % d'évolution par rapport au même mois de l'année précédente



En mars 2013, les crédits d'équipement sont en hausse de +4,4% par rapport à mars 2012

* Les crédits d'équipement comprennent les crédits d'investissement ainsi que d'autres opérations (LBO et financements de rachat de fonds).

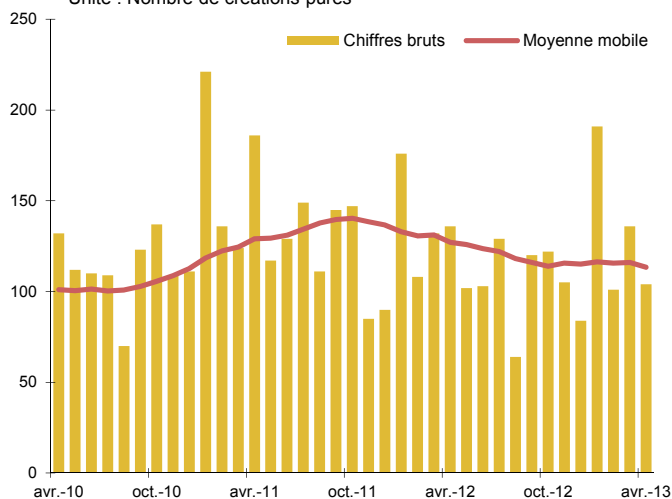
► Les créations d'entreprises sont en léger recul

En 2013 le rythme des créations d'entreprises s'affiche en très léger recul par rapport à 2012. Depuis janvier 2013, les

mouvements mensuels de création « pures » (3) auprès du Registre du Commerce et des Sociétés enregistrent une baisse limitée à 3,6% comparée à la même période de 2012. Sur 4 mois, l'écart représente 10 entreprises de moins.

Créations pures* d'établissements déclarés au Registre du Commerce et des Sociétés (chiffres définitifs jusqu'en octobre 2012 inclus)

Source : OE2T - Fichier consulaire de la CCI de Touraine
Unité : Nombre de créations pures



* Une création pure correspond à la 1^{ère} inscription d'un établissement au RCS d'Indre et Loire (hors auto-entreprise).

Le Répertoire des Métiers d'Indre et Loire a enregistré 95 immatriculations en avril 2013 soit 15,8% de plus qu'en avril 2012. Les radiations ont également été plus nombreuses (70 au lieu de 40 en avril 2012). Mais depuis le début de l'année, les immatriculations enregistrées au Répertoire des Métiers diminuent de 8,2% et les radiations augmentent de 21,4%. Le solde est encore positif (+43). Les créations se concentrent dans les métiers du bâtiment, des services et de la production. Depuis janvier 2013, 143 auto-entrepreneurs ont déclaré une activité et 96 l'ont cessée. Là encore ce sont les métiers du bâtiment et des services qui sont les plus représentés. (3) 1^{ère} inscription d'un établissement (siège ou établissement secondaire) au RCS d'Indre et Loire (hors auto-entreprise).

► Les liquidations judiciaires augmentent légèrement

Pour le mois d'avril 2013, 47 liquidations judiciaires ont concerné 155 emplois. Depuis le début de l'année 2013, le nombre de jugements en liquidations judiciaires prononcés concernant des établissements implantés en Indre et Loire est en légère hausse par rapport à l'an dernier. Pour un même nombre de séances (17), 166 liquidations ont été enregistrées (contre 157 en 2012). En cumul, les effectifs affectés sont en augmentation (482 emplois depuis le début 2013 contre 393 sur la même période de l'an dernier, soit une hausse de 22,6%).

Depuis le début de l'année, 68 ouvertures en redressement judiciaire ont été comptabilisées contre 66 l'an dernier. Le

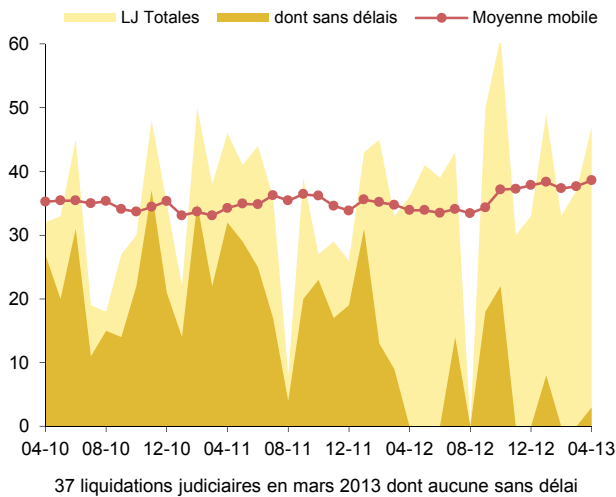
Activité des entreprises

L'activité demeure faible

(suite)

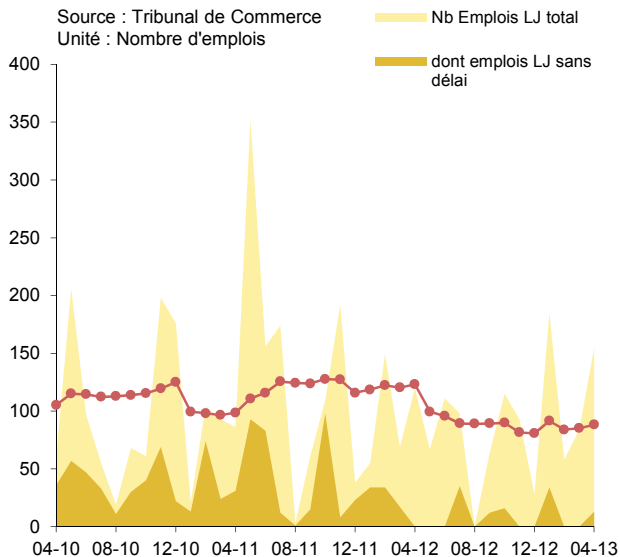
Liquidations judiciaires totales dont sans délai

Source : Tribunal de Commerce
Unité : Nombre de jugements



Liquidations judiciaires totales et sans délai Nombre d'emplois concernés

Source : Tribunal de Commerce
Unité : Nombre d'emplois



nombre d'emplois menacés s'élève à 484 par rapport aux 360 comptabilisés sur la même période de l'an dernier. Les liquidations prononcées le jour même sont en nette baisse (-80%) mais les liquidations sur arrêt de plan de redressement sont en hausse de 10%. Fragilisées par cette baisse d'activité qui dure, les entreprises du département voient leurs capacités de résistance s'étioler. Au delà des procédures collectives comptabilisées, les actions de prévention qui permettent au Tribunal de Commerce de Tours d'intervenir en amont des procédures, sont en nette augmentation. Les entretiens préalables, spontanés ou sur convocation du président sont en hausse de 86% (80 entretiens depuis janvier contre 46 sur la même période de 2012). Les procédures amiables sont en augmentation de 25% par rapport au premier trimestre 2012.

Jean-Marc Defrasne

Achévé de rédiger le 28 Mai 2013

Consommation

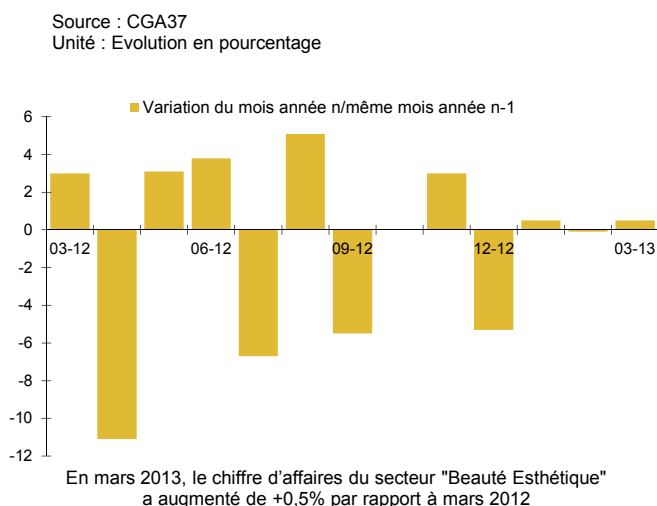
La consommation reste en berne, l'immobilier retrouve un peu de dynamisme

Comme au niveau national et régional, le tableau de bord de la consommation des ménages tourangeaux est bien terne en mars et en avril, à l'image de cette mauvaise météo qui perdure, qui sape le moral et pénalise le commerce de proximité déjà mis à mal par la situation économique. Le marché de l'automobile continue de se dégrader, le recours aux crédits de trésorerie est toujours limité et l'épargne semble marquer le pas. Les seules bonnes nouvelles proviennent de l'immobilier, où les transactions du mois et les mises en chantier reprennent un peu de tonus.

► A l'exception du commerce alimentaire, le commerce de proximité peine sur le premier trimestre.

Chiffre d'affaires du commerce Secteur Beauté Esthétique

(chiffres définitifs jusqu'en février 2013 inclus)



L'enquête mensuelle du Centre de Gestion Agréé 37 dans le commerce indépendant spécialisé et de proximité témoigne d'un mois de mars 2013 particulièrement. Cette situation s'apprécie sur un mois de mars 2012 morose.

Dans l'alimentation, les ventes ont progressé de 15,7% sur un mois de mars 2012 très en retrait (-4,7%/mars 2011). Le 1^{er} trimestre 2013 s'affiche en hausse de 4,1% sur le 1^{er} trimestre 2012.

Le secteur de l'esthétique affiche une très légère hausse de 0,5% comparée à un mois de mars 2012 déjà positif (+3%). Le 1^{er} trimestre progresse de 0,6% par rapport à 2012.

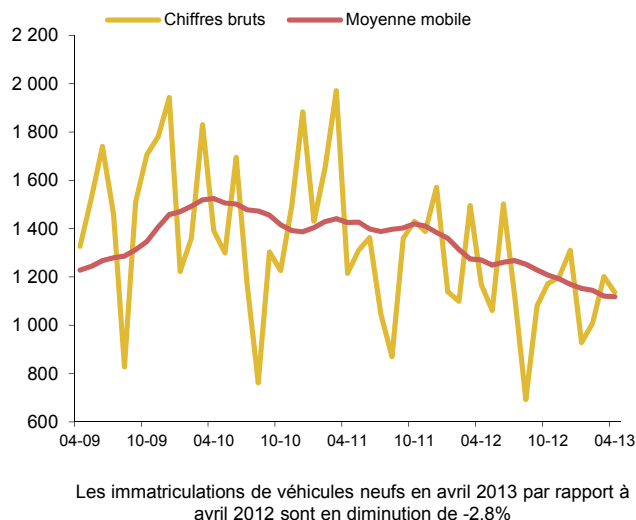
En revanche, les spécialistes de la santé enregistrent une baisse des ventes en valeur de 2,3% comparée à un mois de mars 2012 en retrait de 1,1%. Les trois premiers mois de l'année marquent un léger recul de 0,5% sur 2012.

Le bilan du mois est très mauvais pour le secteur de l'équipement de la personne dont les ventes chutent de 18,8% comparées à un mois de mars 2012 en progression (+4,3%). La baisse cumulée des chiffres d'affaires sur le premier trimestre atteint -3,4% par rapport au premier trimestre 2012.

► Le marché automobile s'affiche toujours en baisse

Immatriculations de véhicules neufs

Source : CNPA
Unité : Nombre de véhicules



Au niveau local comme national, le marché automobile a été peu dynamique en avril 2013, s'appréciant sur un mois d'avril 2012 déjà en baisse. En Indre et Loire, 1 136 véhicules neufs ont été immatriculés soit un recul de 2,8% par rapport à avril 2012 (-5,3% au niveau national). Le 1^{er} quadrimestre est en baisse de 12,85% comparé à 2012 (+12,3% au niveau national). Ce repli était attendu, car avec le durcissement du malus sur les émissions de CO2 prévu au 1^{er} janvier 2013, certains achats avaient été anticipés en décembre 2012.

Le Comité des Constructeurs Français d'Automobiles vient de revoir ses prévisions à la baisse pour 2013. Alors qu'il envisageait jusqu'à présent une chute de 5%, il anticipe désormais un repli du marché de 8% au minimum, certains constructeurs annonçant 10%. En atteignant le bas de cette fourchette, le marché tomberait à 1,7 million de voitures en 2013 après 1,9 l'an dernier (ce qui représentait déjà le niveau le plus bas depuis 1997).

► Le ralentissement de l'épargne bancaire se confirme au premier trimestre 2013

Les encours d'épargne des particuliers dans les banques tourangelles n'ont augmenté que de 4,8% entre mars 2012 et mars 2013. Ce taux d'évolution décroît régulièrement depuis octobre 2012 (6,7%). Si les dépôts enregistrent toujours

Consommation

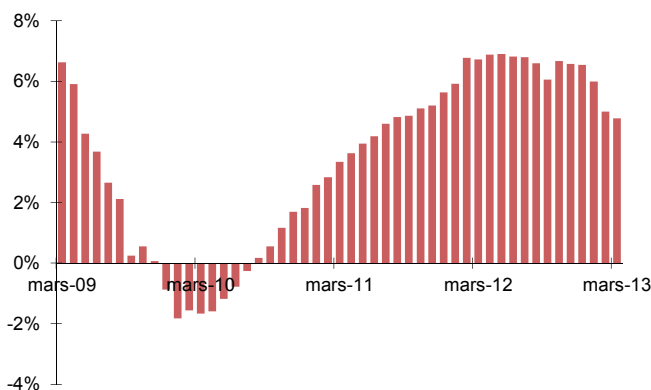
La consommation reste en berne, l'immobilier retrouve un peu de dynamisme

(suite)

des records, les ménages semblent lisser les à-coups de trésorerie de ce début d'année, minorant ainsi leur capacité d'épargne.

Evolution de l'Epargne des ménages

Source : Banque de France
Unité : % d'évolution par rapport au même mois de l'année précédente

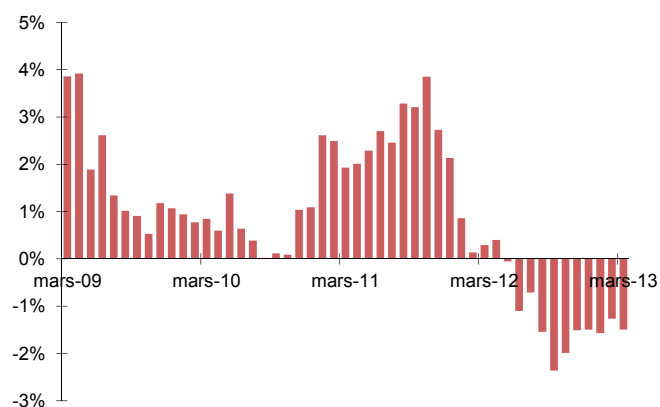


En mars 2013, l'épargne des ménages a progressé de +4,8% par rapport à mars 2012

► Encore peu de recours aux crédits de trésorerie

Crédits de trésorerie des ménages

Source : Banque de France
Unité : % d'évolution par rapport au même mois de l'année précédente



En mars 2013, le montant des crédits de trésorerie accordés aux ménages a diminué de -1,5% par rapport à mars 2012

Avec un pourcentage d'évolution négatif de -1,5% (1) entre mars 2012 et mars 2013, après -1,3% le mois dernier, les encours de crédit des particuliers dans les banques tourangelles reflètent le comportement de prudence des consommateurs face à l'endettement et à celui des banques dans l'octroi de

ces crédits. Au niveau national, la Banque de France confirme cette légère diminution de la production de prêts personnels et des autres crédits à la consommation au premier trimestre 2013.

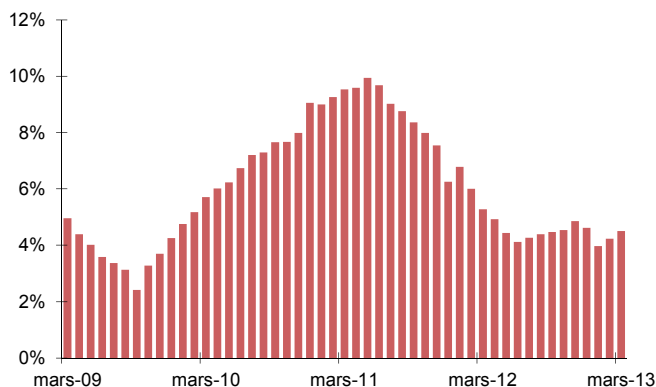
(2) Montant en valeur établi à une date t du stock de crédits détenus par les banques tourangelles sur leur clientèle de particuliers.

► Crédits à l'habitat : peut-être un léger mieux

Les encours de crédit à l'habitat (2) des particuliers dans les banques tourangelles ont amorcé une légère reprise de leur taux de croissance depuis son bas niveau de juin 2012. Il se situe aujourd'hui autour de 4,5%. C'est encore tôt pour annoncer une embellie, mais la demande semble légèrement

Crédits à l'habitat des ménages

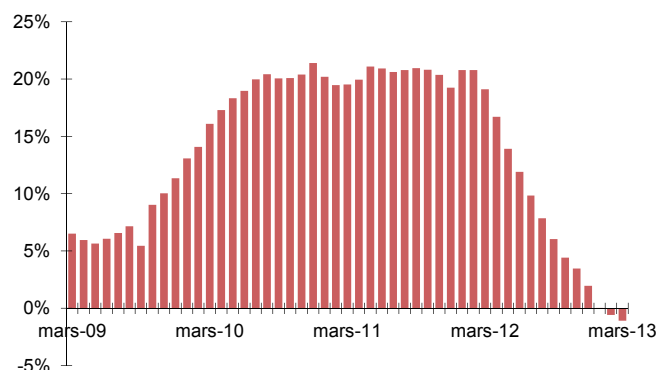
Source : Banque de France
Unité : % d'évolution par rapport au même mois de l'année précédente



En mars 2013, le montant des crédits à l'habitat accordés aux ménages a progressé de +4,5% par rapport à mars 2012

Crédits à l'habitat des ménages à taux 0%

Source : Banque de France
Unité : % d'évolution par rapport au même mois de l'année précédente



En mars 2013, le montant des crédits à taux 0% accordés aux ménages a diminué de -1,1% par rapport à mars 2012

Consommation

La consommation reste en berne, l'immobilier retrouve un peu de dynamisme

(suite)

augmenter. Au niveau national, selon la banque de France, la production de crédits nouveaux à l'habitat augmente quelque peu en mars 2013 (9,7 milliards d'euros, après 9,3 milliards), dépassant la moyenne des flux observés en 2012.

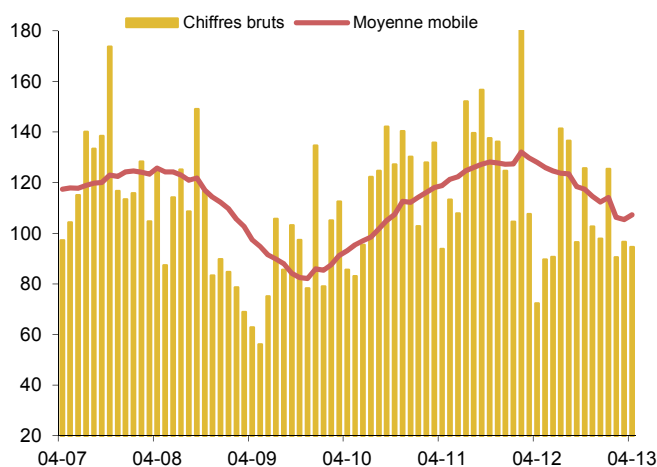
Pour le 2^e mois consécutif, le pourcentage d'évolution des crédits à 0% est négatif, signifiant clairement que son usage est aujourd'hui anecdotique après la réaffectation du dispositif vers l'immobilier neuf. Le PTZ+ est ainsi bien moins attractif pour les ménages pour qui les prix de l'immobilier dans le neuf demeurent souvent trop élevés.

(2) Montant en valeur établi à une date t du stock des crédits détenus par les banques tourangelles sur leur clientèle de particuliers.

► Le marché du logement ancien toujours en baisse malgré un bon mois d'avril

Marché de l'immobilier ancien (Habitat et professionnel)

Source : Direction départementale des Services Fiscaux
Unité : Montant mensuel des transactions en millions d'euros



Le montant des transactions sur le marché de l'ancien en avril 2013 est de bonne tenue. La hausse sur le mois est de 30% comparée à avril 2012, avec un montant proche du mois d'avril 2011. Malgré ces bons résultats, sur les quatre premiers mois de l'année, 2013 enregistre une baisse de 13% comparée 2012 et de 11,7% sur l'année 2011.

► Le marché du logement neuf retrouve un peu de tonus, tiré par le collectif

En mars 2013, le nombre de logements commencés enregistre une hausse de 121% par rapport à un mois de mars 2012 particulièrement défavorable comme toute l'année 2012 d'ailleurs (en 2012, le marché avait enregistré un recul de 35,2% des mises en chantier par rapport à 2011, soit 1 400 logements de moins). Pour le 1^{er} trimestre 2013, la hausse des mises en chantier est de 54,5% par rapport au 1^{er} trimestre 2012 mais reste bien en deçà des moyennes de longue période.

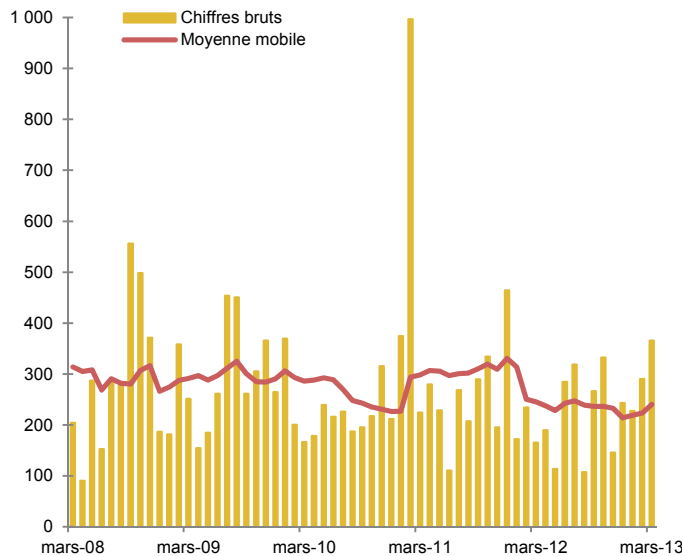
Avec 154 appartements commencés en mars 2013 contre 143 en mars 2012, le marché individuel n'enregistre pas de variation significative. Par contre, 211 chantiers de logements collectifs ont débuté en mars 2013 en Touraine pour 22 en mars 2012. En cumul sur un trimestre, la hausse est presque de 200% par rapport à 2012.

Le marché régional ne suit pas les mêmes tendances. Avec 936 mises en chantier dans l'individuel et le collectif, la région Centre enregistre une baisse de 3,5% des mises en construction neuve sur le 1^{er} trimestre.

Sur le 1^{er} trimestre, le nombre de permis de construire autorisés montre une hausse de 37% pour les constructions individuelles et de 42% pour les logements collectifs neufs. 1 333 permis ont été autorisés au 1^{er} trimestre 2013 contre 958 au 1^{er} trimestre 2012 (le niveau régional enregistre en cumul une hausse de 18,6%).

Construction neuve : logements commencés

Source : DRE Centre - SITADEL II
Unité : Nombre de logements commencés



Jean-Marc Defrasne

Achévé de rédiger le 27 mai 2013

Emploi

Attente des contrats saisonniers dans un contexte de chômage élevé

Sans avoir de réel impact sur le niveau du chômage, les tous premiers frémissements de l'accalmie saisonnière commencent à se faire sentir : pour le deuxième mois consécutif le flux de sorties de Pôle emploi est un peu plus important que celui des entrées. Cependant, la situation sur le marché de l'emploi fin mars reste très préoccupante. Catégories ABC confondues, le nombre de demandeurs d'emploi se maintient à un niveau record, sans perspective d'amélioration réelle à court terme, et le rythme d'évolution du chômage demeure plus rapide en Indre et Loire (+11,6%/mars 2012) qu'en région Centre (+10,4%) et en France (+9,7%). Les offres d'emploi déposées à Pôle emploi en mars ne laissent pas encore entrevoir le début des embauches saisonnières, laissant espérer une arrivée prochaine de ces contrats. Malgré cette perspective, le modèle de prévision de l'OE2T - fBS (E. Bosia) envisage un impact très limité de la saison touristique sur les courbes du chômage qui resteront bien au dessus de leur niveau du printemps 2012.

Taux de chômage au 4^e trimestre 2012

Indre et Loire : 9,2%

Région Centre : 9,7% - France métropolitaine : 10,2%

Source INSEE - Nouvelle série harmonisée entre le BIT et la DRT
Comme le recommande le rapport conjoint de l'IGF et de l'Igas sur les méthodes statistiques d'estimation du chômage rendu public le 24 septembre 2007, l'Insee, en accord avec la Dares et l'ANPE (Pôle emploi), a décidé d'arrêter la publication d'estimations mensuelles du taux de chômage au sens du BIT.

► Pousée du chômage plus marquée en Indre et Loire

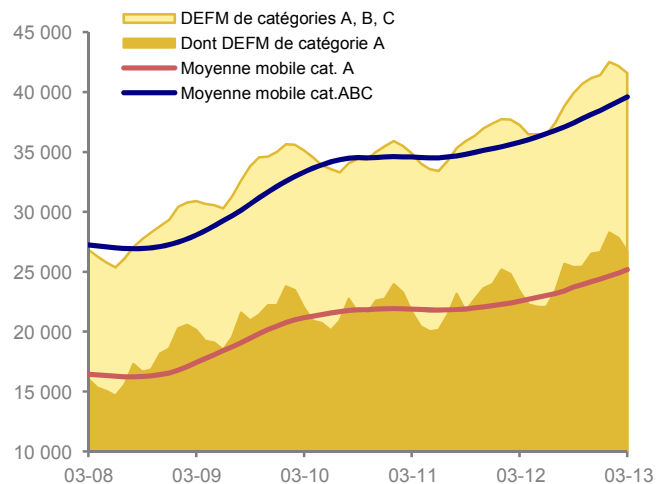
41 589 personnes sont inscrites à Pôle emploi à la fin du mois de mars 2013 (cat ABC) en Indre et Loire. Un chômage en hausse de 11,4% par rapport à mars 2012, supérieure à celles constatées en région Centre (+10,4%) et en France (+9,7%). Les demandeurs d'emploi n'ayant pas travaillé du tout au cours du mois de mars (cat. A) représentent 26 694 personnes (64% des inscrits) et progressent de manière encore plus importante (+14,2%/mars 12) et également plus rapidement qu'en région (+12,8%) et qu'en France (+11,6%). En données corrigées des variations saisonnières (CVS), la demande d'emploi (cat. A) connaît une forte poussée en mars en Indre et Loire (+2,5%/fev.13), nettement plus marquée qu'en région (+1,4%) et en France (+1,2%).

Quels que soient les publics, les hausses constatées en Indre et Loire sont systématiquement supérieures à celles de l'échelle nationale : jeunes (+30%/mars 12 ; +28,8% en France), seniors (+8,8%/mars 12 ; 7,1% en France), femmes

(+11,5%/mars 12 ; +8,9% en France), hommes (+11,7%/mars 12 ; +10,5% en France), chômeurs de longue durée (+20,8%/mars 12 ; +14,9% en France).

Demandeurs d'emploi en fin de mois - DEFM (Indre-et-Loire)

Source : DIRECCTE
Unité : Nombre de DEFM bruts (stock)



Demandeurs d'emploi (cat. A, B, C) au 31 mars 2013 : 41 589
Evolution mars 2013/mars 2012 : +11,6%

Nouveaux regroupements statistiques des demandeurs d'emploi (en vigueur depuis mars 2009)

Nouvelles catégories	Définition	Anciennes catégories
Catégorie A	Demandeurs d'emploi inscrits à Pôle emploi, <u>tenus de faire des actes positifs de recherche d'emploi et sans emploi.</u>	Catégories 1, 2, 3 hors activité réduite
Catégorie B	Demandeurs d'emploi inscrits à Pôle emploi, <u>tenus de faire des actes positifs de recherche d'emploi et ayant exercé une activité réduite courte</u> (de 78 heures ou moins au cours du mois).	Catégories 1, 2, 3 en activité réduite
Catégorie C	Demandeurs d'emploi inscrits à Pôle emploi, <u>tenus de faire des actes positifs de recherche d'emploi et ayant exercé une activité réduite longue</u> (de plus de 78 heures au cours du mois).	Catégories 6, 7, 8
Catégorie D	Demandeurs d'emploi inscrits à Pôle emploi, <u>non tenus de faire des actes positifs de recherche d'emploi</u> pour diverses raisons (stage, formation, maladie, etc.) et <u>sans emploi.</u>	Catégorie 4
Catégorie E	Demandeurs d'emploi inscrits à Pôle emploi, <u>non tenus de faire des actes positifs de recherche d'emploi et ayant un emploi</u> (ex : bénéficiaires de contrats aidés).	Catégorie 5
Catégories A, B, C	Demandeurs d'emploi inscrits à Pôle emploi, <u>tenus de faire des actes positifs de recherche d'emploi</u>	Catégories 1, 2, 3, 6, 7, 8
Catégories A, B, C, D, E	Demandeurs d'emploi inscrits à Pôle emploi	Catégories 1, 2, 3, 4, 5, 6, 7, 8

En savoir plus : www.travail-solidarite.gouv.fr/etudes-recherche-statistiques-dares/statistiques/chomage/

Observatoire de l'Economie et des Territoires de Touraine - Un partenariat Conseil général d'Indre-et-Loire, Chambre de Commerce et d'Industrie de Touraine et Tour(s)plus
Toute l'information sur l'économie de la Touraine : www.economie-touraine.com

Emploi

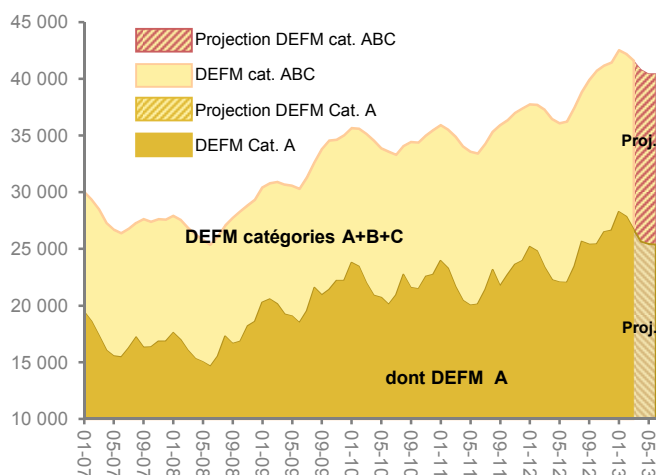
Attente des contrats saisonniers dans un contexte de chômage élevé

► Demandeurs d'emploi : projection sur les 3 prochains mois (avril, mai, juin 2013)

Demandeurs d'emploi en fin de mois et projections sur 3 mois (Indre-et-Loire)

Source : DIRECCTE + OE2T et E. Bosia - Groupe Escem
Unité : Nombre de DEFM bruts (stock)

Méthodologie utilisée pour les projections : modèle multiplicatif avec Trend linéaire sur les 24 derniers mois



Selon le modèle de prévisions de la demande d'emploi au cours des 3 prochains mois (avril, mai, juin 2013), l'effet saisonnier risque d'être, non seulement très limité sur les courbes du chômage, mais également de très courte durée. L'impact des contrats saisonniers devrait se faire sentir à partir d'avril et jusqu'en juin, provoquant ainsi un infléchissement très modéré de la demande d'emploi. Cependant, le niveau global du chômage restera très au-dessus de son niveau du printemps 2012 avec même une accélération de son rythme de croissance annuel.

► Flux d'entrées et de sorties favorables

3 960 personnes sont venues s'inscrire à Pôle emploi au cours du mois de mars 2013, soit un flux un peu supérieur à celui de mars 2012 (+2,1%) après deux mois de recul. La tendance de long terme reste stable (+0,8% en cumul des inscriptions sur 12 mois : avril 2012-mars 2013/avril 2011-mars 2012). Un quart des entrées est lié à une fin de contrat court (CDD ou intérim), motif d'entrée qui ne cesse de reculer (respectivement -12,3% et -10,4%/mars 2012). A l'inverse, les primo demandeurs d'emploi (4% des entrées) et les licen-

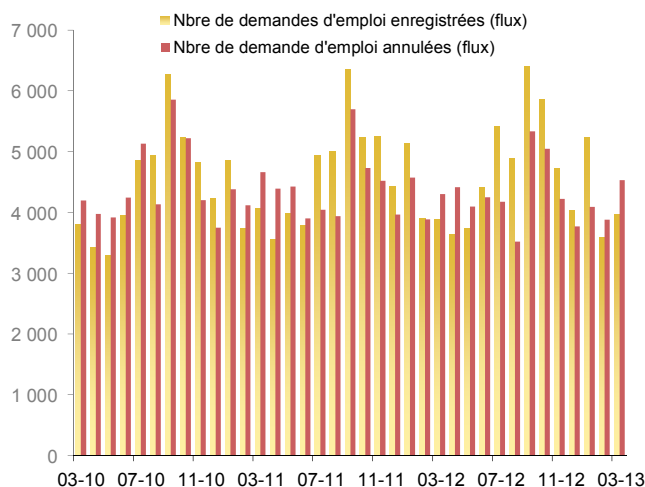
ciements économiques (2,4% des entrées) sont en progression. 10% des inscriptions sont motivées par une reprise d'activité, en recul de 6%/mars 2012.

Mois de mars 2013		
Motif d'inscription des demandeurs d'emploi de catégories A, B, C	Part dans le total des inscriptions	Evolution/ Mars 2012
Fin CDD	19,7%	-12,3%
Fin mission intérim	5,6%	-10,4%
Lic éco ou fin reclassement	2,4%	+25,7%
Première inscription	3,8%	+18%
Reprise d'activité	10%	-6%

4 530 demandes d'emploi ont été annulées en mars 2013, soit toujours un peu plus que de demandes enregistrées. Ce flux de sorties de Pôle emploi est en progression par rapport au faible niveau de 2012 (+5,4%/mars 12), mais la tendance de long terme reste défavorable (-2% en cumul des annulations sur 12 mois). Les sorties pour reprise d'emploi reprennent de la vigueur (26% des annulations ; +8,4%/mars 12) et les entrées en stage faiblissent (11% des sorties ; -8,2%/mars 12).

Demandes d'emploi enregistrées et annulées au cours du mois de catégories A, B, C (Indre-et-Loire)

Source : DIRECCTE
Unité : Nombre de demandes d'emploi de catégories A,B,C enregistrées et annulées au cours du mois (flux)



DEMANDEURS D'EMPLOI (regroupements en vigueur depuis mars 2009) :

Catégories A, B, C : demandeurs d'emploi inscrits à Pôle emploi et tenus de faire des actes positifs de recherche d'emploi. Les demandeurs d'emploi de **catégorie A** sont sans emploi, les demandeurs d'emploi de **catégorie B** ont exercé une activité réduite courte (de 78 heures ou moins au cours du mois), les demandeurs d'emploi de **catégorie C** ont exercé une activité réduite longue (de plus de 78 heures au cours du mois).

OFFRES D'EMPLOI :

Catégorie A : Offres d'emploi durable (CDI ou CDD de plus de 6 mois). **Catégorie B** : Offres d'emploi temporaire (CDD de 1 à 6 mois ou mission d'intérim de plus d'un mois). **Catégorie C** : Offres d'emploi occasionnel (CDD ou mission d'intérim de moins d'un mois).

Emploi

Attente des contrats saisonniers dans un contexte de chômage élevé

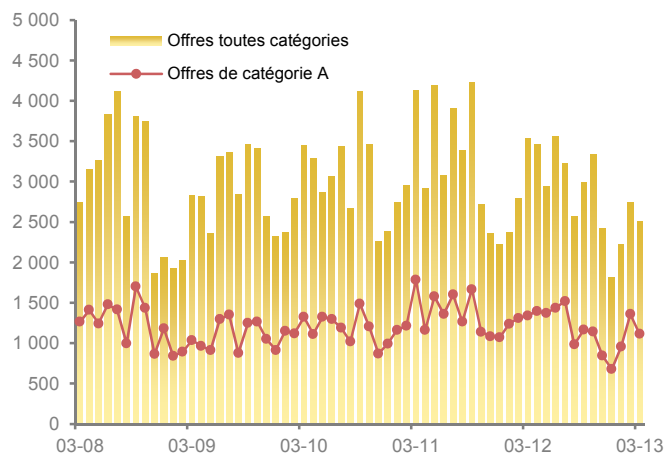
► Offres d'emploi : faible récolte en mars

2 509 offres d'emploi ont été déposées à Pôle emploi au cours du mois de mars 2013, soit nettement moins qu'en mars 2012 (-29%) ce qui renforce la baisse en tendance de long terme (-10% en cumul sur 12 mois). La faible récolte d'offres d'emploi touche les propositions de contrats durables (44% des offres ; -17%/mars 12 ; -12% en cumul sur 12 mois) et les contrats courts (56% des offres ; -36%/mars 12 ; -6% en cumul sur 12 mois).

Fin mars 2013, 3 133 offres d'emploi restaient insatisfaites (-20%/mars 12), dont la moitié concernaient des contrats durables (-22%/mars 12).

Offres d'emploi déposées (Indre-et-Loire)

Source : DIRECCTE
Unité : Nombre d'offres d'emploi déposées (flux)



Offres déposées toutes catégories en mars 2013 : 2 509
Offres de catégories A : 44,3%
Variation mars 2013/mars 2012 : -29%

► Les embauches restent actives au 1^{er} trimestre 2013

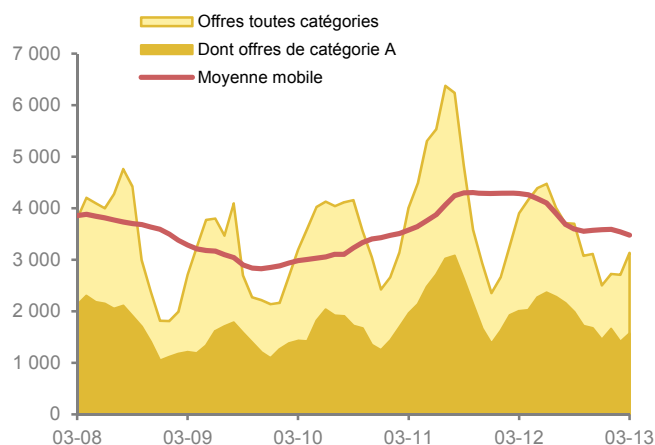
Les Déclarations Uniques d'Embauche déposées par les employeurs à l'URSSAF (hors intérim) témoignent de la dynamique des flux d'entrées dans les entreprises tourangelles, sans que l'on puisse en établir la nature ni la durée. 38 000 embauches ont été déclarées par les entreprises de janvier à mars 2013, soit un petit peu plus (+1,3%) qu'au cours du 1^{er} trimestre 2012.

Laure Huguenin

Achévé de rédiger le 14 mai 2013

Offres d'emploi non satisfaites en fin de mois (Indre-et-Loire)

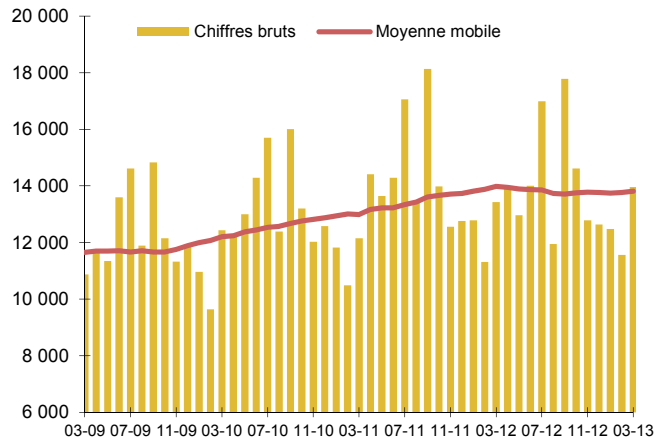
Source : DIRECCTE
Unité : Offres d'emploi non satisfaites en fin de mois (stock)



Offres d'emploi non satisfaites au 31 mars 2013 : 3 133
Dont offres de catégories A : 1 565
Variation mars 2013/mars 2012 : -19,7%

Déclarations Uniques d'Embauche hors intérim (chiffres définitifs jusqu'en janvier 2013 inclus)

Source : URSSAF
Unité : Nombre de déclarations



En mars 2013, le nombre de déclarations d'embauche hors intérim reçues par l'URSSAF a augmenté de +3,9% par rapport mars 2012

DEMANDEURS D'EMPLOI (regroupements en vigueur depuis mars 2009) :

Catégories A, B, C : demandeurs d'emploi inscrits à Pôle emploi et tenus de faire des actes positifs de recherche d'emploi. Les demandeurs d'emploi de **catégorie A** sont sans emploi, les demandeurs d'emploi de **catégorie B** ont exercé une activité réduite courte (de 78 heures ou moins au cours du mois), les demandeurs d'emploi de **catégorie C** ont exercé une activité réduite longue (de plus de 78 heures au cours du mois).

OFFRES D'EMPLOI :

Catégorie A : Offres d'emploi durable (CDI ou CDD de plus de 6 mois). **Catégorie B** : Offres d'emploi temporaire (CDD de 1 à 6 mois ou mission d'intérim de plus d'un mois). **Catégorie C** : Offres d'emploi occasionnel (CDD ou mission d'intérim de moins d'un mois).

Activité touristique

La fréquentation touristique se met au diapason

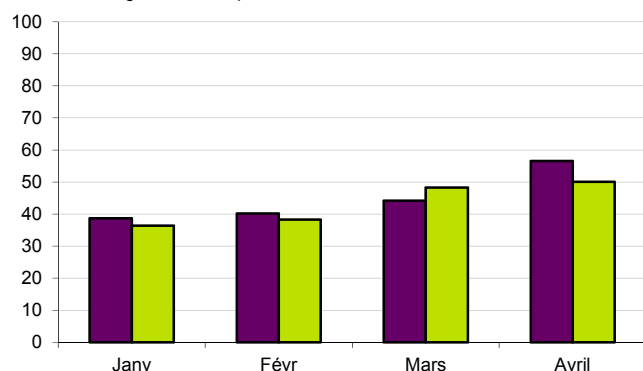
Avec les décalages de calendrier (Pâques à la toute fin mars 2013 et hors vacances scolaires, vacances de la zone C -Parisiennes notamment- en avril en 2012 et décalées début mai en 2013), le mois d'avril 2013 était attendu en baisse. C'est le cas et les hausses observées en mars (cf. Ecoscopie n°223) ne compensent pas. Avec un début d'année difficile, les résultats depuis janvier 2013 sont donc, pour la majeure partie des secteurs observés, en recul. L'activité touristique n'échappe pas à la morosité économique ambiante et la météo fraîche et maussade n'invite pas aux escapades. Dans ce contexte, le challenge est réel pour que le mois de mai 2013 tienne toutes ses promesses.

► Hôtellerie : forte baisse des chiffres en avril 2013

(En moyenne, le mois d'avril représente 8,3% des nuitées annuelles)

Fréquentation des hôtels classés et non classés de chaîne

Unité : Taux d'occupation en %
Sources : Enquête de fréquentation hôtelière - INSEE - DGCIS - Partenaires régionaux et départementaux



Taux d'occupation provisoire du mois d'avril 2013 : 50,1%

Si les résultats des mois d'avril 2011 et 2012 étaient très élevés, ceux d'avril 2013 sont à l'inverse très bas. Par rapport à avril 2012, le taux d'occupation perd 6,5 points et les nuitées chutent de 15,5%, qu'elles soient françaises (-17,2%) ou étrangères (-11,2%). Les nuitées d'affaires comme celles liées aux loisirs diminuent respectivement de 11,7% et 18,5%.

Les résultats du mois de mars 2013 permettent certains rééquilibrages. Les nuitées françaises sont toujours moins nombreuses (-6,3%) mais les nuitées étrangères progressent (+1,6%/mars-avr. 12).

Le niveau de janvier à avril 2013 n'est globalement pas retrouvé sur la même période de 2013 : -9,6% de nuitées « loisirs », -1,2% de nuitées d'affaires et -7,8% de nuitées françaises. Seules les nuitées étrangères sont en hausse (+5,5%/janv-avr. 12). Au final, le 1^{er} trimestre 2013 perd 4,9% de nuitées.

► Gîtes ruraux : un mois d'avril 2013 en déficit mais...

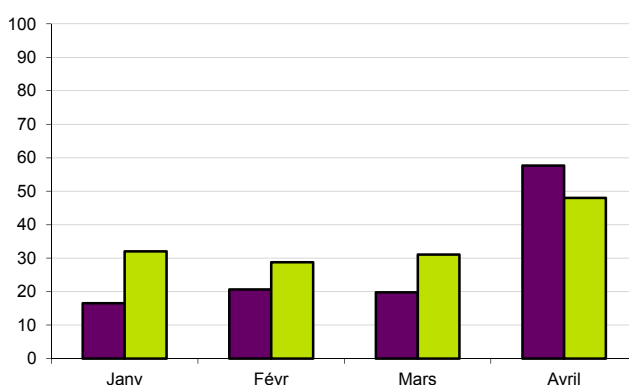
(En moyenne, le mois d'avril représente 11,9% des nuitées annuelles)

Après un mois d'avril 2012 exceptionnellement haut, le mois d'avril 2013 affiche encore plus logiquement un taux de remplissage en diminution de 9,6 points et des nuitées en repli de 17,4%. Ce sont les Français qui portent ce recul (-22%/

avr. 12) car les nuitées étrangères augmentent de 14%. Il faut préciser que la fréquentation étrangère dans les gîtes est portée depuis quelques mois par les séjours pour motifs professionnels (travaux agricoles, du tramway, de la LGV Tours-Bordeaux...).

Fréquentation des gîtes en centrale de réservation Gîtes de France

Unité : Taux de remplissage en %
Source : Centrale de réservation des Gîtes de France



Taux d'occupation d'avril 2013 : 48%

Pour les mêmes raisons, les nuitées étrangères des mois de mars et avril 2013 sont supérieures de près de 50% à celles de mars et avril 2012. Les nuitées françaises étant moindres (-6,8%/mars-avr. 12), le résultat sur ces 2 mois est en légère augmentation (+0,6%/mars-avr. 12).

Depuis janvier 2013, la fréquentation des gîtes en centrale de réservation Gîtes de France fait figure d'exception avec des hausses à 2 chiffres : +14%/janv-avr. 12. Les nuitées françaises progressent de 6% et le volume des nuitées étrangères a presque doublé. Comme ce sont des raisons professionnelles qui expliquent notamment ces évolutions, la durée moyenne de séjour varie fortement. Pour les étrangers, elle passe de 9,3 jours de janvier à avril 2012 à 14 jours des mois de janvier à avril 2013. Pour les Français, elle est de 7,4 jours de janvier à avril 2013 soit 1 jour de plus qu'en 2012.

► Sites de visite : fort recul des entrées en avril 2013

(En moyenne, le mois d'avril représente 10,4% des entrées annuelles)

Le niveau du mois d'avril 2013 est assez bas comparé aux mois d'avril 2011 et 2012, plutôt bons. Le nombre d'entrées en avril 2013 chute de 21% et aucune typologie de site n'est

Activité touristique

La fréquentation touristique se met au diapason

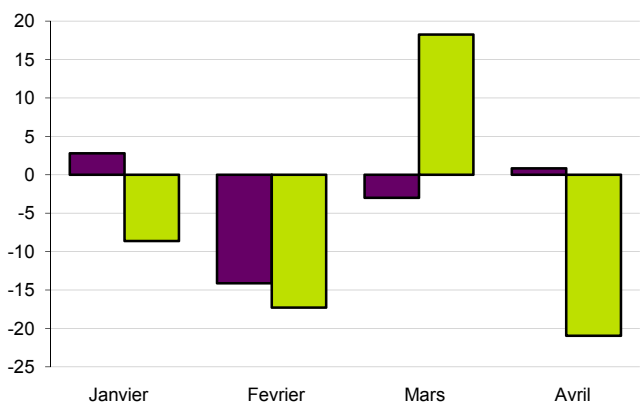
(suite)

éparpillée : -21,5% dans les monuments, -19% dans les musées et -13,6% dans les autres sites.

Avec le mois de mars, les évolutions à la baisse des entrées sont atténuées : -8,5%/janv-avr. 12 dans les monuments, -14,3% dans les musées et -0,6% dans les autres sites.

Monuments, musées et autres sites de visite en Touraine

Unité : Nombre d'entrées
Sources : Sites de visite / Service des Monuments du Conseil général / Service Culturel de la ville de Tours / OE2T



De janvier à avril 2013 le nombre d'entrées dans les sites de visite diminue de 10% par rapport aux mois de janvier à avril 2012. A nouveau, tous les sites subissent un repli d'activité : -10,8% dans les monuments, -7% dans les musées et -1,5% dans les autres sites.

(Base d'observation : 42 sites répondant à l'enquête en 2012 et 2013)

► OT 3* et 4* : moins de monde derrière les guichets...

Les OT (Offices de Tourisme) 3 et 4 étoiles de Touraine sont Amboise, Azay le Rideau, Chinon, Langeais, Loches et Tours (En moyenne, le mois d'avril représente 7,6% des demandes annuelles aux guichets des OT 3* et 4*)

Les mêmes causes entraînent les mêmes effets et la baisse globale de fréquentation en avril 2013 se ressent aussi au niveau des demandes faites aux OT : -7%/avr. 12. Les demandes françaises aux guichets comme celles des étrangers sont moins nombreuses, respectivement -6,3% et -8,8%.

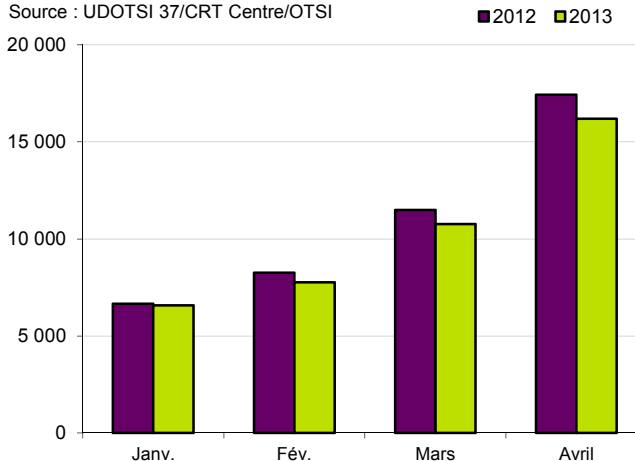
Cumulés à ceux du mois de mars, les résultats ne sont toujours pas au niveau de 2012. Les demandes françaises diminuent de 7,5% par rapport aux mois de mars et avril 2012 et celles des étrangers de 4,4%, soit un recul général de 6,7%.

Depuis janvier 2013, les demandes aux guichets sont également en repli. Les demandes françaises de janvier à mars 2013 régressent de 6,2% par rapport à la même période de 2012 et celles des étrangers, de 4,3%. Parmi les 3 nationalités étrangères qui dépassent les 1 000 demandes cumulées, aucune ne progresse :

- ✓ Britanniques (2 575 demandes ; -7,4%/janv-avr. 12),
- ✓ Japonais (1 525 demandes ; -9,5%),
- ✓ Américains (1 450 demandes ; -7,9%).

Offices de tourisme 3* et 4* de Touraine

Unité : Nombre de demandes aux guichets
Source : UDOTSI 37/CRT Centre/OTSI



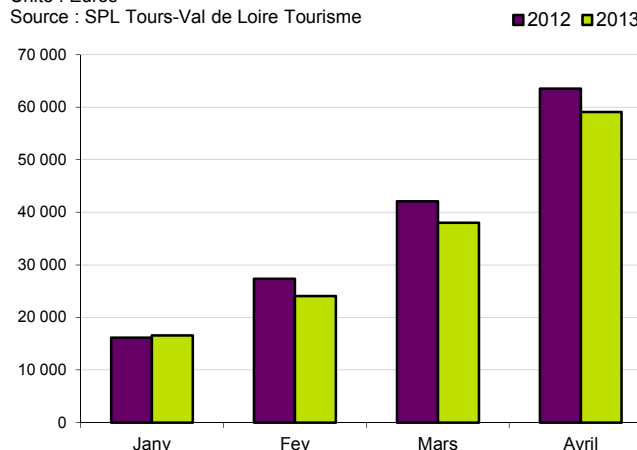
► CA "individuels" de l'OT de Tours : un mois d'avril 2013 en retrait

3 secteurs de vente analysés : les chiffres d'affaires (CA) hôtels (hébergement sec), excursions et divers (souvenirs...). (En moyenne, le mois d'avril représente 8,1% du CA annuel)

Malgré une baisse de 7% par rapport à avril 2012, le CA « individuels » de l'OT de Tours est d'un niveau correct en avril 2013 tant les mois d'avril 2011 et 2012 étaient bons. Les CA « excursions » et « divers » perdent chacun 6,4%, le CA « hôtels » perd 13,2%.

Chiffre d'affaires "individuels" de l'OT de Tours (Hors Billetterie sauf celle liée aux châteaux et sites)

Unité : Euros
Source : SPL Tours-Val de Loire Tourisme



Les mois de mars et avril 2013 apportent des résultats plus contrastés. Si le repli général est de 8,1%, chaque CA varie très différemment : « hôtels », -25,5% en raison, entres autres de l'opération « Plus de Touraine »*, « excursions », -8,1% et « divers », -0,3%.

* L'opération « Plus de Touraine » propose au printemps et à l'automne des chambres d'hôtels à -50% sur plusieurs week-ends (5 entre le 22 février et le 24 mars 2013). Les disponibilités et réservations se font essentiellement via la centrale de réservation de l'OT de Tours Val de Loire.

Activité touristique

La fréquentation touristique se met au diapason

(suite)

De janvier à avril 2013, le CA « divers » est stable par rapport aux mois de janvier à avril 2012 (-0,1%). Les CA « excursions » et « hôtels » diminuent chacun d'environ 12%. Globalement, le CA « individuel » de l'OT de Tours est inférieur de 7,6% sur la période.

► Itinéraire Loire à Vélo : en hausse en avril 2013 !

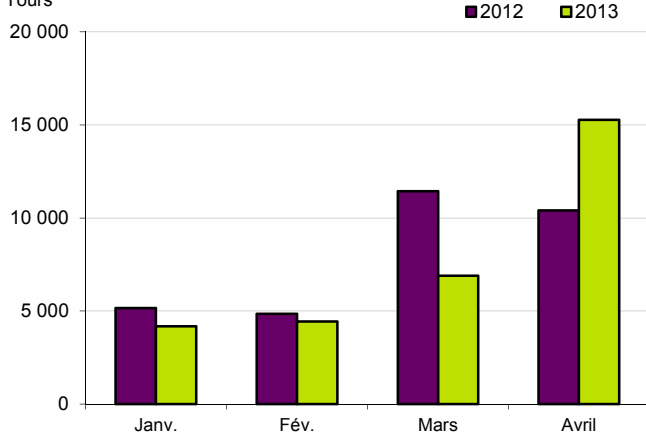
(En moyenne, le mois d'avril rassemble 7,6% du trafic annuel)

Le mois d'avril 2012 avait cumulé 17 jours de pluie et malgré une météo de nouveau peu encourageante en avril 2013, les résultats sont tout de même en hausse de 47%. Tous les compteurs enregistrent de fortes progressions : Candes St Martin, +26,6%, Savonnières, +35,4%, Montlouis sur Loire, +59,5% et Tours, +71%.

En incluant le mois de mars, les évolutions restent positives sauf à Savonnières. Globalement en mars et avril 2013, le trafic est supérieur de 1,6% à celui de mars et avril 2012.

Fréquentation de l'itinéraire "Loire à vélo"

Unité : Nombre de passages de vélos relevés sur les 4 compteurs installés en Indre et Loire à Candes St Martin, Montlouis sur Loire, Savonnières et Tours



De janvier à avril 2013, la fréquentation est globalement en baisse (-3,3%/janv-avr. 12) mais les bilans de certains compteurs sont positifs :

- Tours : 9 850 passages ; -6,3%/janv-avr 2012,
- Candes St Martin : 8 440 passages ; +0,7%,
- Savonnières : 6 420 passages ; -12,5%,
- Montlouis sur Loire : 6 075 passages ; +8,4%.

► Aéroport Tours Val de Loire : moins de trafic en avril 2013

(En moyenne, le mois d'avril rassemble 9,5% du trafic annuel)

Le trafic passagers de l'aéroport de Tours en avril 2013 ne retrouve pas le niveau d'avril 2012 : -5%. Les bilans sont contrastés selon les lignes :

- ✓ liaisons avec Londres : -14% en passagers et -11% en capacité,
- ✓ liaisons avec Porto : +7,6% en trafic, équivalent en sièges,



- ✓ liaisons avec Dublin : -3,8% en trafic, équivalent en sièges,
- ✓ liaisons avec Marseille : +0,6% en trafic, stable en sièges,
- ✓ liaisons avec Manchester : -27% en trafic, -27% en sièges,
- ✓ charters : 2 fois moins de passagers, l'offre crée la demande sur ce type de vols,
- ✓ la liaison avec Marrakech n'apporte que du bonus puisqu'aucun vol avec cette ville n'était programmé en 2012.

De janvier à avril 2013, le flux de passagers progresse de 4,9% par rapport aux mois de janvier à avril 2012. L'évolution de la demande apparaît plus liée à celle de l'offre :

- ✓ ligne avec Porto : +26,5% en trafic et +26,8% en sièges,
- ✓ ligne avec Londres : -29,1% en trafic et -27,5% en sièges,
- ✓ ligne avec Marseille : 2,8 fois plus de passagers pour 3 fois plus de sièges,
- ✓ ligne avec Dublin : +29,8% en trafic et +27,3% en sièges,
- ✓ ligne avec Manchester : -52,9% en trafic et -63% en sièges,
- ✓ charters : 2,3 fois moins de passagers sachant que c'est l'offre qui crée la demande sur ce type de vols,
- ✓ ligne avec Marrakech : démarrage de la liaison en avril 2013, inexistante en 2012.

► Météo : comme en 2012, la pluie s'impose

Avril 2013	Valeur du mois	Unité	Variation par rapport à l'année 2012	Ecart par rapport à la normale*
Température moyenne	10,1	degrés	+0,5	-0,3
Insolation	183	heures	+23%	+3%
Hauteur des précipitations	68	mm	-44%	+23%
Nombre de jours avec précipitations (>1 mm)	10	jours	-7	0

NB : Si les chiffres ne sont pas précédés du signe "-", l'évolution est positive
* Moyenne du mois courant des 30 dernières années

Après un mois d'avril 2012 très pluvieux, le mois d'avril 2013 paraît presque clément. S'il est en fait relativement conforme à la normale, il reste excédentaire en pluviométrie, avec un week-end de Pâques mitigé. L'ambiance météo reste grise et fraîche. L'hiver s'étire et le printemps n'apporte pas le soleil et des températures suffisamment élevées pour inviter les populations à faire du tourisme. Et le fait que toute la France soit logée à la même enseigne n'est pas vraiment une consolation...

Christophe Bordier

Achévé de rédiger le 24 mai 2013