

Edito

Un environnement globalement plus favorable pour la rentrée

En cette fin d'été 2013, les indicateurs de l'économie tourangelle, corroborent les observations teintées d'espoir faites aux niveaux national et international : la France et la zone Euro sont sorties de récession. En Indre et Loire, comme en Région Centre, l'activité des entreprises semble retrouver un peu de vigueur, même si les exportations s'affichent en léger recul. Côté dépenses des ménages, la tendance générale reste à la modération et à la prudence, en consommation courante comme en investissement. L'amélioration du marché immobilier ancien se confirme pourtant. Grâce aux bons résultats enregistrés au mois d'août, les dernières observations sur l'activité touristique laissent espérer un bilan en hausse pour la saison 2013. Sans surprise, après une pause saisonnière particulièrement brève cette année, l'emploi reste mal orienté. Il faudra encore du temps avant que l'amélioration constatée ne consolide ses bases et ne produise des effets significatifs sur les embauches et les investissements. A tous les niveaux, les conjoncturistes s'entendent à percevoir un environnement nettement plus favorable pour le deuxième semestre 2013 et escomptent une reprise plus marquée en 2014.

| Tendances | Entreprises | | Consommation | | Emploi |
|------------|-------------------|----------------|--------------------|----------|--------|
| | Niveau d'activité | Investissement | Dépenses courantes | Logement | |
| Résultats | → | → | → | → | ↓ |
| Prévisions | ↑ | → | → | → | ↓ |

► Activité des entreprises : une amélioration certaine mais encore peu d'effets tangibles

Les indicateurs disponibles au sortir de l'été confortent les observations nationales et régionales : la situation s'améliore. Le chômage technique baisse, l'emploi intérimaire et les exportations se maintiennent, les chiffres d'affaires et la TVA perçue sont en hausse. Pourtant, ces signes d'amélioration sont encore ténus et n'ont pas suffisamment convaincu pour engendrer de nouveaux comportements. Dans un contexte général jugé encore fragile, la demande intérieure demeure faible, les demandes à l'exportation sont fluctuantes et les projets d'investissements et de créations d'entreprises marquent le pas. L'activité tourne en deçà des capacités disponibles et les effets positifs attendus sur l'investissement et l'emploi ne sont pas encore en vue. Fragilisées par la baisse de la demande et par la longévité de cette période de stagnation, de nombreuses entreprises sont affaiblies et les défaillances sont en augmentation.

En savoir plus : [Activité des entreprises](#)

► Peu d'amélioration sur la consommation au cours de l'été

Sans surprise, au-delà des habituelles fluctuations saisonnières, le tableau de bord de la consommation tourangelle s'inscrit dans les tendances de fond qui perdurent depuis quelques temps : les tensions sur le pouvoir d'achat, la crainte du chômage et la morosité ambiante conditionnent les comportements des ménages qui consomment de façon raisonnable et modérée. Par conséquent, le commerce de détail souffre, le marché automobile continue à se replier. Les difficultés du moment expliquent une progression du recours aux crédits de trésorerie et une diminution de l'épargne. Seul élément vraiment positif, le marché de l'immobilier ancien limite son recul sur l'an dernier et la demande de crédits à l'habitat semble confirmer une stabilisation du marché.

En savoir plus : [Consommation](#)

► L'emploi : fin des effets saisonniers sur le marché de l'emploi

Comme prévu, la trêve saisonnière n'aura eu qu'un très faible effet sur la courbe du chômage. Après une légère détente de la situation sur le marché du travail liée à l'arrivée des contrats saisonniers, le chômage repart nettement à la hausse dès la fin du mois de juillet. Le maintien d'un certain niveau d'activité partielle ou de courte durée permet encore de contenir le chômage de catégorie A, qui s'affiche en léger recul au cours du mois de juillet. A l'inverse celui de catégorie ABC est affecté par le nombre de personnes en recherche d'une activité complémentaire. Les évolutions annuelles restent très élevées (cat. ABC : +12,1%/juil. 2012) et supérieures à celles constatées en région Centre (+9,8%) et en France (+9,2%). Les demandes d'emplois enregistrées sont de nouveau plus nombreuses que les demandes annulées et les offres d'emploi déposées, tout en restant de bonne qualité, sont trop peu nombreuses. La rentrée s'annonce donc tendue sur le marché.

En savoir plus : [Emploi](#)

► Un bilan estival positif grâce au mois d'août 2013

Les flux touristiques ont été soutenus ce mois d'août 2013 par rapport à ceux d'août 2012. Bon nombre d'indicateurs montrent des bilans très corrects qui compensent, la majeure partie du temps, un mois de juillet plutôt maussade. La fréquentation française s'est affaiblie compte tenu des incertitudes que la conjoncture économique fait peser sur le pays. Ce sont donc les étrangers qui redonnent des couleurs aux chiffres. Le bilan de l'année 2013 conserve un léger retard par rapport à l'année 2012 mais la fin de l'année peut encore inverser la tendance. En effet, les signaux économiques sont un peu plus encourageants et la fréquentation de certaines clientèles étrangères (Britanniques et Américains notamment) n'a aucune raison de diminuer.

En savoir plus : [Activité touristique](#)

Au niveau régional, la Banque de France note en août une assez bonne tenue de la production industrielle et une progression de l'activité dans les services marchands. L'activité dans le bâtiment et les travaux publics reste insuffisante mais se maintient. Les

Edito

Un environnement globalement plus favorable pour la rentrée

perspectives sont bien orientées pour la rentrée mais sans encore d'impact positif à attendre sur l'emploi.

Au niveau national, la récente parution des résultats détaillés des comptes nationaux du 2^e trimestre 2013 par l'INSEE a confirmé l'augmentation du PIB en volume de 0,5%, après un repli de 0,1% au trimestre précédent. Ce rebond inespéré a surpris car il repose en grande partie sur des éléments circonstanciels (consommation d'énergie, stocks), même si les dépenses de consommation des ménages et les exportations ont nettement progressé. L'embellie ne s'est malheureusement pas prolongée en juillet comme l'a montré le recul des immatriculations, des exportations et de l'activité. La véritable reprise n'est donc pas encore là et, comme le soulignent les experts de COE-REXECODE, les dépenses d'investissement et les effectifs salariés poursuivent leur recul. S'appuyant sur les derniers indices du climat des affaires, du climat conjoncturel dans de nombreux secteurs et de l'indice de confiance des ménages qui sont tous en progression, les experts, conjoncturistes et économistes pronostiquent aujourd'hui un redressement graduel de l'activité et une reprise progressive de la croissance. Pour 2013, les prévisions de croissance s'inscrivent dans une fourchette comprise entre -0,2% pour le Fonds Monétaire International à +0,3% pour l'OCDE. Pour 2014 les prévisions sont plus contrastées et s'échelonnent entre +0,6% pour COE-REXECODE à +1,1% pour la Commission Européenne. La France est donc bien sortie de récession et l'avenir se présente plus clément pour notre économie.

Jean-Marc Defrasne

Achevé de rédiger le 1^{er} octobre 2013

A consulter :

Site COE-Rexecode : www.coe-rexecode.fr

Site BNP Paribas : www.bnpparibas.com

Site INSEE : www.insee.fr

Site banque de France : www.banque-france.fr/economie-et-statistiques/conjoncture-et-croissance/publications-regionales/publications/centre.html

Site Eurostat : www.epp.eurostat.ec.europa.eu/portal/page/portal/eurostat/home

Site OCDE : www.ocde.org/fr/

Site Oséo : www.oseo.fr

Site Prisme emploi : www.prisme.eu

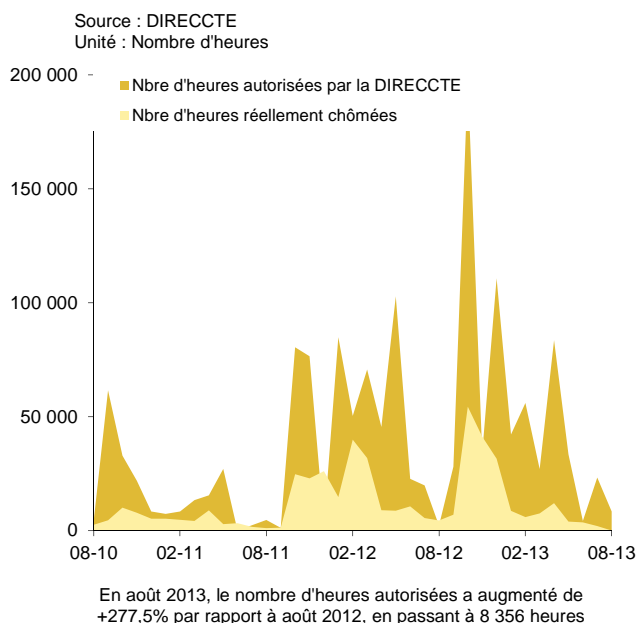
Activité des entreprises

Une amélioration certaine mais encore peu d'effets tangibles

Les indicateurs disponibles au sortir de l'été confortent les observations nationales et régionales : la situation s'améliore. Le chômage technique baisse, l'emploi intérimaire et les exportations se maintiennent, les chiffres d'affaires et la TVA perçue sont en hausse. Pourtant, ces signes d'amélioration sont encore ténus et n'ont pas suffisamment convaincu pour engendrer de nouveaux comportements. Dans un contexte général jugé encore fragile, la demande intérieure demeure faible, les demandes à l'exportation sont fluctuantes et les projets d'investissements et de créations d'entreprises marquent le pas. L'activité tourne en deçà des capacités disponibles et les effets positifs attendus sur l'investissement et l'emploi ne sont pas encore en vue. Fragilisées par la baisse de la demande et par la longévité de cette période de stagnation, de nombreuses entreprises sont affaiblies et les défaillances sont en augmentation.

► Plus de demandes de chômage partiel mais moins d'utilisation

Chômage partiel



Selon les données encore provisoires⁽¹⁾, les demandes d'heures de chômage indemnisables déposées en juillet et en août 2013 reflètent encore le manque d'activité et de visibilité des entreprises. 23 296 heures ont été demandées en juillet 2013 contre 19 859 en juillet 2012. 8 356 heures ont été demandées en août 2013 alors que les entreprises étaient majoritairement fermées. C'est presque quatre fois le volume sollicité l'an dernier. En cumul depuis le début de l'année, la demande est en baisse de 30% par rapport à 2012. 43 663 heures ont effectivement été réalisées sur les huit premiers mois de l'année, soit une baisse de 63,7% par rapport à la même période de l'an dernier (120 228 heures). Même en tenant compte d'une révision à la hausse qui interviendra dans les prochaines semaines, au rythme des demandes de règlement des entreprises, ces chiffres montrent bien l'incertitude des chefs d'entreprise qui provisionnent plus d'heure que l'an dernier par manque de visibilité des commandes et donc de l'activité à court terme. Pourtant, les heures de chômage partiel autorisées et réellement chômées en fonction de l'activité sont en baisse.

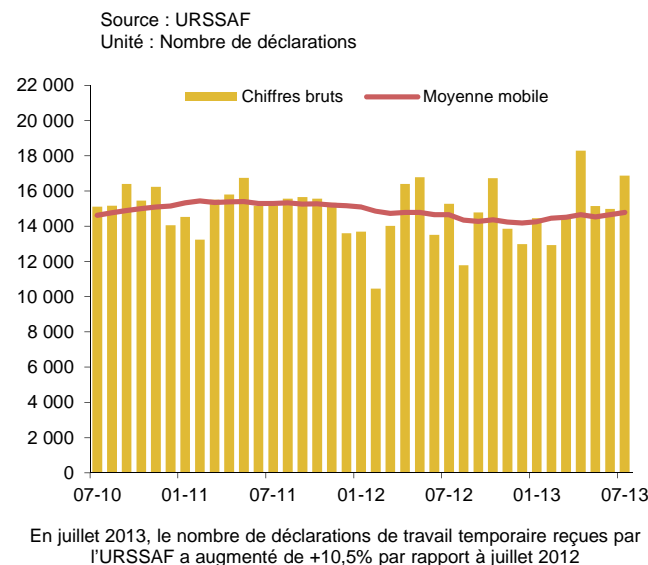
(1) Les chiffres sont provisoires sur une période de 2 mois pour les heures autorisées et de plus de 6 mois pour les heures effectuées

► Le travail temporaire rebondit en juillet

Les résultats de juillet 2013 sont en progression dans une période traditionnellement favorable au travail intérimaire. 16 872 contrats ont été signés par les agences d'intérim d'Indre et Loire au cours du mois de juillet 2013. C'est 10,5% de plus qu'en juillet 2012 (15 272 contrats). En cumul sur sept mois, l'année 2013 affiche une hausse de 7% par rapport à 2012.

Travail temporaire

(chiffres définitifs jusqu'en mai 2013 inclus)



Au niveau régional, la Banque de France a constaté une amélioration de la situation par rapport à août 2012. Dans l'industrie, ce sont l'aéronautique, la métallurgie, la cosmétique et l'agroalimentaire qui ont largement sollicité le travail temporaire tandis que le secteur automobile demeurerait en retrait. La demande du BTP a été correcte et, parmi les services, les transports et la logistique ont légèrement accru leur recours aux intérimaires. Le secteur souffre toujours d'un manque de visibilité et un tassement du nombre de missions n'est pas exclu à très court terme. Au niveau national, selon l'INSEE, l'emploi intérimaire se maintient durant le premier semestre 2013. Malgré de faibles destructions d'emploi au 2^e trimestre (-3 600 postes), l'emploi

Activité des entreprises

Une amélioration certaine mais encore peu d'effets tangibles

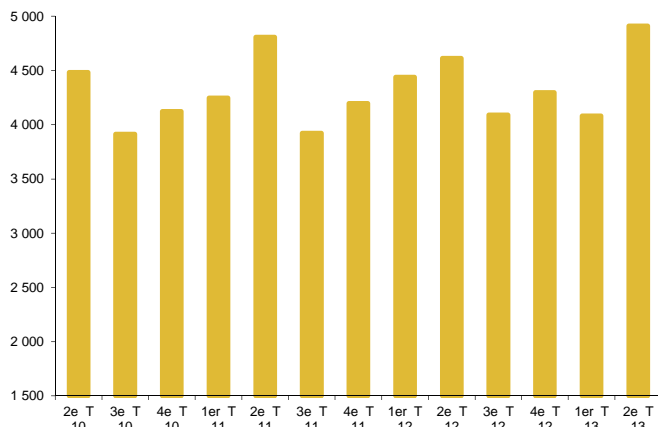
(suite)

intérimaire a légèrement progressé depuis début 2013 (+9 700 postes), mettant un terme au repli constaté depuis mi-2011. Depuis un an, l'intérim a perdu 27 600 postes, soit 5,1 % de ses effectifs.

► Le Chiffre d'affaires des entreprises progressent au 2^e trimestre 2013

Chiffre d'affaires des entreprises (Tous régimes)

Source : Direction des Services Fiscaux
Unité : Millions d'euros



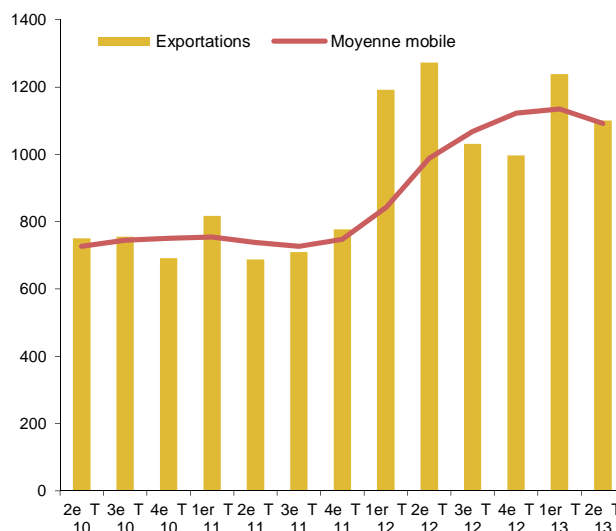
Le chiffre d'affaires des entreprises qui ont leur siège social en Indre et Loire a augmenté de 20% par rapport au premier trimestre 2013 et de 6,5% comparé au 2^e trimestre 2012. Ces résultats permettent de réduire le recul dû à l'anémie de l'activité en début d'année. En cumul sur les deux premiers trimestres de 2013, le chiffre d'affaires est très légèrement inférieur à celui des deux premiers trimestres de 2012 (-0,7%). Cette observation est confirmée par la TVA brute collectée ce trimestre qui est en hausse de 15,8% par rapport au premier trimestre 2013 et de 2,6% par rapport au deuxième trimestre 2012. En cumul sur les deux premiers trimestres, la TVA brute collectée sur le département n'affiche plus qu'un recul de -1,5% par rapport à l'an dernier.

► Léger ralentissement du commerce extérieur au 2^e trimestre 2013

Les chiffres communiqués par la Direction Régionale des Douanes montrent un ralentissement des exportations au deuxième trimestre 2013. Avec 1,1 milliard d'euros, le volume des échanges est en recul de 11% par rapport au trimestre dernier et de 13,5% par rapport au 2^e trimestre 2012. Le premier semestre 2013 enregistre une baisse de 5,1% du volume des exportations par rapport au premier semestre 2012. Avec 2,34 milliards d'euros cumulés, le niveau reste toutefois toujours élevé. Le secteur équipements mécaniques, matériel électrique, électronique et informatique est le seul à progresser au trimestre dernier en Indre et Loire. Avec 147 millions d'euros, il est en hausse de 7,5% par

Montant trimestriel des exportations

Source : Direction Régionale des Douanes
Unité : Millions d'euros



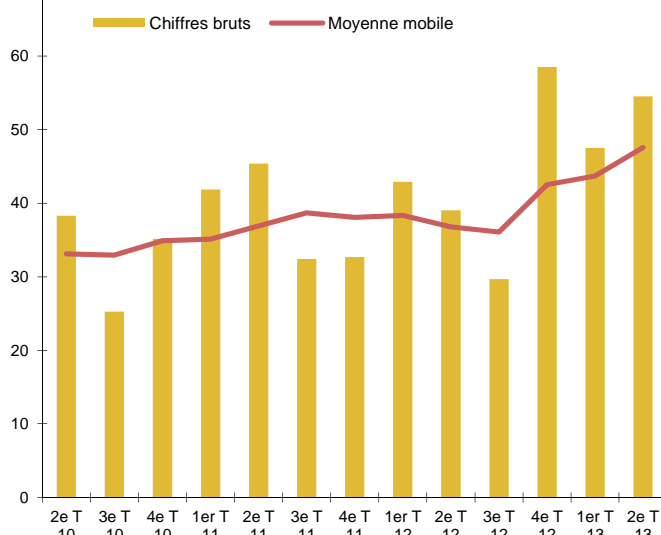
rapport au trimestre précédent. Pour la région Centre par rapport au premier semestre 2012 le recul est moindre et s'affiche à -1,2%. Sur les quatre derniers trimestres cumulés, la part de l'Indre et Loire représente 23,1% de l'export en région Centre, au 2^e rang derrière le Loiret (35,7%).

► Les investissements des entreprises au 2^e trimestre 2013 sont en hausse

Reconstitué à partir de la TVA sur les immobilisations enregistrée par les Services Fiscaux, le montant des investissements de l'ensemble des entreprises d'Indre et Loire marque une hausse significative au 2^e trimestre 2013

Investissement des entreprises : TVA déductible sur immobilisations

Source : Direction des Services Fiscaux
Unité : Millions d'euros



Activité des entreprises

Une amélioration certaine mais encore peu d'effets tangibles

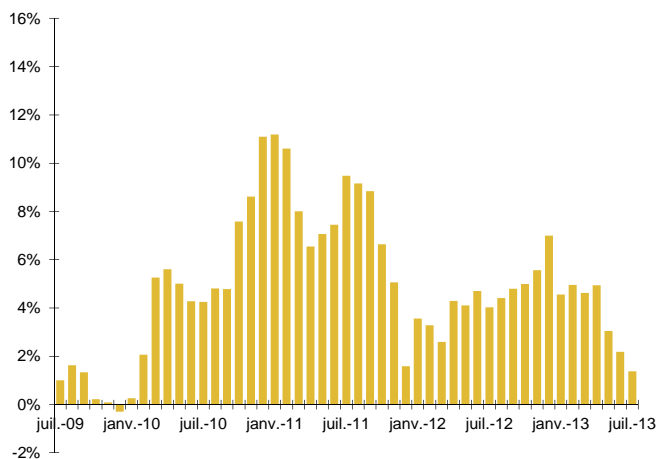
(suite)

comparé au 1^{er} trimestre 2013 (+14,8%) et de 39,6% comparé au 2^e trimestre 2012. En cumul sur les six premiers mois de l'année, la hausse s'élève à 24,5% par rapport à 2012. Les immobilisations font partie des opérations d'investissement, c'est à dire les acquisitions en biens matériels, valeurs et titres destinés à rester durablement dans l'entreprise. D'après l'INSEE, la situation est très contrastée. Pour le premier semestre 2013, les entrepreneurs de l'industrie manufacturière sont quasiment aussi nombreux à signaler une hausse qu'une baisse de leurs investissements par rapport au second semestre 2012. Il en est de même concernant leurs perspectives pour le second semestre 2013.

► Les crédits aux entreprises

Crédits aux entreprises

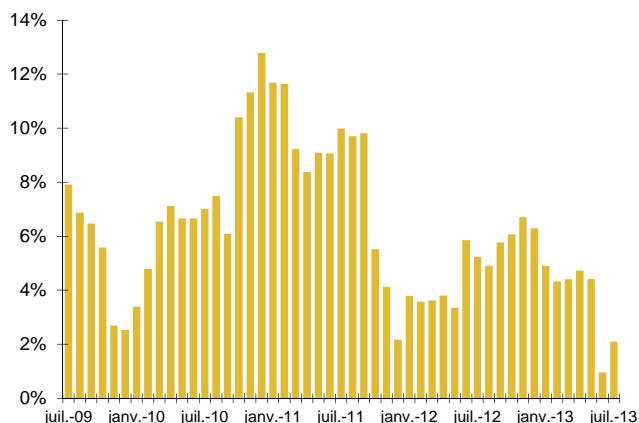
Source : Banque de France
Unité : % d'évolution par rapport au même mois de l'année précédente



En juillet 2013, les crédits d'entreprise sont en hausse de +1,4% par rapport à juillet 2012

Crédits d'équipement* des entreprises

Source : Banque de France
Unité : % d'évolution par rapport au même mois de l'année précédente



En juillet 2013, les crédits d'équipement sont en hausse de +2,1% par rapport à juillet 2012

* Les crédits d'équipement comprennent les crédits d'investissement ainsi que d'autres opérations (LBO et financements de rachat de fonds).

Le taux de croissance des encours de crédits⁽²⁾ des entreprises, tous types confondus, dans les banques tourangelles n'a augmenté que de 1,4% entre juillet 2012 et juillet 2013, un taux en nette baisse par rapport à celui observé précédemment en juin (+2,2%) et très inférieur à celui relevé l'an dernier (+4% entre juillet 2011 et juillet 2012). Selon les données de la Banque de France, au niveau national, en juillet 2013, les crédits mobilisés par les entreprises reculent de 0,3% sur un an.

(2) Montant en valeur établi à une date t du stock des crédits (tous types de crédits confondus) détenus par les banques tourangelles sur leur clientèle d'entreprises.

► Moindre recours aux crédits d'équipement

Entre juillet 2012 et juillet 2013, les encours de crédit d'équipement⁽³⁾ des entreprises dans les banques tourangelles n'ont augmenté que de 2,1%. C'est un niveau meilleur que celui observé entre juin 2012 et juin 2013 (+1%), mais bien moins que le taux d'évolution enregistré l'an dernier à la même époque (+5,2% entre juillet 2011 et juillet 2012). Au niveau national, la Banque de France note au deuxième trimestre 2013 un rebond des dépenses d'investissement et prévoit une accélération des investissements à court terme.

(3) Montant en valeur établi à une date t du stock des crédits détenus par les banques tourangelles sur leur clientèle d'entreprises.

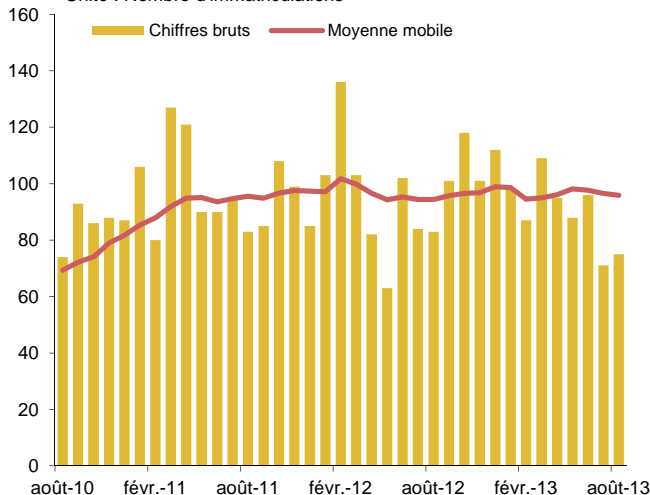
► Les créations d'entreprises

Sur les huit premiers mois de l'année, 873 entreprises ont été enregistrées au Registre du Commerce et des Sociétés contre 951 à la même époque en 2012. En cumul annuel depuis janvier 2013, le nombre de créations d'entreprises s'affiche en baisse comparé à 2012 (-8,2% en données provisoires). Cette tendance à la baisse s'est accentuée depuis le mois de juin et semble s'accroître. Elle se mesure par rapport aux chiffres de l'année 2012 qui étaient déjà en nette baisse et reflète le peu d'enthousiasme pour entreprendre en période d'incertitude.

Avec 75 inscriptions, le volume des immatriculations au Répertoire des Métiers est en baisse de 9,6% par rapport à

Immatriculations au Répertoire des Métiers

Source : Chambre de Métiers et de l'Artisanat d'Indre-et-Loire
Unité : Nombre d'immatriculations



Activité des entreprises

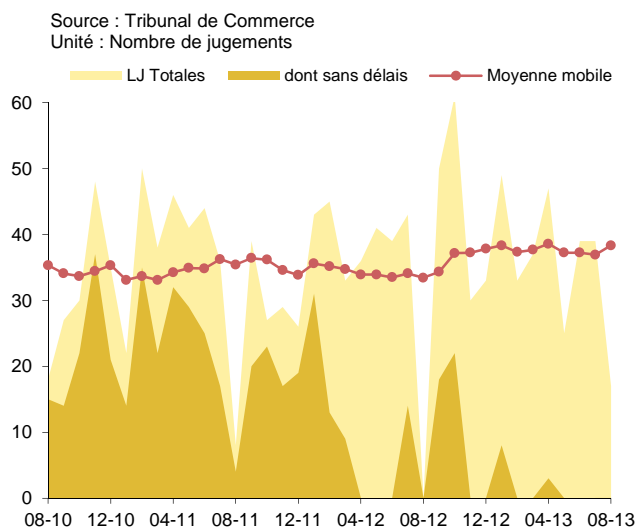
Une amélioration certaine mais encore peu d'effets tangibles

(suite)

celui de l'an dernier pour le mois d'août 2013. En cumul sur les huit premiers mois de l'année, il s'affiche en baisse de 4,9% (719 créations en 2013 pour 756 en 2012 principalement dans le bâtiment, l'alimentation et les transports). Les radiations ont augmenté de 12,3% depuis janvier 2013 principalement dans le bâtiment et les transports. Le solde des immatriculations et des radiations sur la période de janvier à août 2013 s'élève à +143 artisans.

► **Les défaillances d'entreprises augmentent en Indre et Loire et les conséquences sur l'emploi sont plus importantes.**

Liquidations judiciaires totales dont sans délai



17 liquidations judiciaires en août 2013 dont aucune sans délai

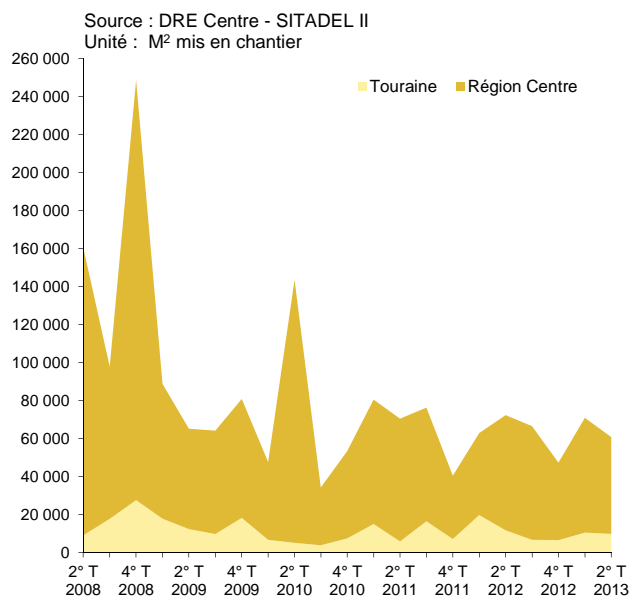
Depuis le début de l'année 2013, le nombre de liquidations judiciaires prononcées concernant des établissements implantés en Indre et Loire est sensiblement en hausse avec 286 liquidations contre 280 à la même période de l'an dernier. En cumul, les effectifs affectés par les liquidations judiciaires sont en hausse de 21,2% par rapport à 2012 (811 emplois concernés depuis le début 2013 contre 669 sur la même période de l'an dernier). En revanche, en cumul sur les huit premiers mois de l'année, les liquidations le jour même avec procédures simplifiées sont en baisse de 83,6% par rapport à la même période de l'an dernier, avec 11 jugements prononcés le jour même contre 67 en 2012.

Depuis le début de l'année 2013, 120 ouvertures en redressement judiciaire ont été comptabilisées contre 110 l'an dernier. Le nombre d'emplois menacés s'élève à 943 par rapport aux 657 comptabilisés sur la même période de l'an 2012. Ces chiffres ne sont pas rassurants, de nombreux indices et observations de terrain font état d'une fragilisation des trésoreries et d'une sous-activité récurrente. L'annonce de la suppression de 750 postes sur 936 sur le site Michelin de Joué-les-Tours a fait l'effet d'un électrochoc au début de l'été. Jusqu'alors relativement épargnée par les plans sociaux lourds, la Touraine semble devoir payer à son tour son tribut à la crise.

► **Les mises en chantier restent faibles dans la construction neuve professionnelle**

Le second trimestre 2013 est mitigé pour le secteur de la construction professionnelle. Avec 9 786 m² commencés, les mises en chantier de locaux de production artisanale et industrielle affichent un repli de 6,1% sur le 1^{er} trimestre 2013 et de -16,3% sur le 2^e trimestre 2012. Dans ce secteur, sur les six premiers mois, l'année 2013 enregistre un recul de 35,8% par rapport à 2012 (20 215 m² contre 31 455 l'an dernier). Le volume engagé dans le secteur de la logistique est resté très modeste (810 m²). L'ensemble du 1^{er} semestre 2013 accuse cependant une hausse de 7,4% sur le premier semestre 2012 grâce aux volumes construits au premier trimestre. Les surfaces de bureaux commencées en Indre et Loire (2 828 m²) ont diminué de 85% par rapport au 1^{er} trimestre 2013, et de 6% sur un second trimestre 2012 déjà faible (3 007 m²). Le 1^{er} semestre 2013 (21 902 m²) enregistre une hausse de 165% sur l'an dernier (8 262 m²). Avec 10 368 m² commencés, les locaux commerciaux enregistrent une baisse de 36,5% par rapport au premier semestre 2012.

Mises en chantier de locaux professionnels Industrie - Artisanat



Au niveau régional, les locaux de production mis en chantier sont en hausse de 7,5% sur le semestre comparé à 2012. La logistique régionale a engagé plus de 70 000 m² de construction au 1^{er} semestre 2013, mais se situe en baisse sur les moyennes de longue période. Les surfaces commerciales construites enregistrent une hausse de 66,6% avec 93 085 m² construits. Le secteur des bureaux enregistre une hausse de 31,7% par rapport au 1^{er} semestre 2012 avec 54 326 m² construits.

Jean-Marc Defrasne

Achévé de rédiger le 30 Septembre 2013

Consommation

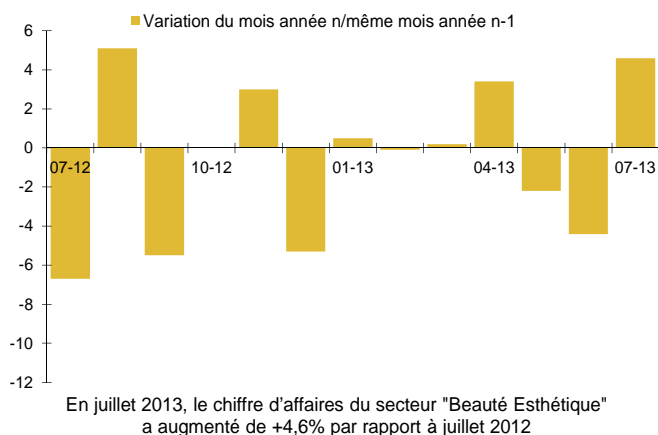
Peu d'amélioration sur la consommation au cours de l'été

Sans surprise, au-delà des habituelles fluctuations saisonnières, le tableau de bord de la consommation tourangelle s'inscrit dans les tendances de fond qui perdurent depuis quelques temps : les tensions sur le pouvoir d'achat, la crainte du chômage et la morosité ambiante conditionnent les comportements des ménages qui consomment de façon raisonnable et modérée. Par conséquent, le commerce de détail souffre, le marché automobile continue à se replier. Les difficultés du moment expliquent une progression du recours aux crédits de trésorerie et une diminution de l'épargne. Seul élément vraiment positif, le marché de l'immobilier ancien limite son recul sur l'an dernier et la demande de crédits à l'habitat semble confirmer une stabilisation du marché.

► Le commerce de proximité souffre

Chiffre d'affaires du commerce Secteur Beauté Esthétique (chiffres définitifs jusqu'en juin 2013 inclus)

Source : CGA37
Unité : Evolution en pourcentage



Selon l'enquête du Centre de Gestion Agréé 37 auprès du commerce indépendant et de proximité, les chiffres d'affaires de juin et juillet 2013 ont été très contrastés selon les secteurs.

Comme l'an dernier, dans l'alimentaire, après un mois de juin favorable (+2,6%/juin 2012), juillet a été en net repli (-17,6%/juillet 2012). Depuis janvier, sur 7 mois cumulés, les spécialistes alimentaires ne réussissent pas encore à égaler leur chiffre de 2012 (-0,7% en 2013 comparé à 2012).

Dans l'équipement de la personne, juin 2013 a enregistré un repli de 5,4% sur l'an dernier. Juillet a bénéficié de l'effet des soldes et enregistré une progression de 8,6% par rapport à juillet 2012. Sur les 7 premiers mois de l'année, 2013 est en recul de 3,6%.

Les spécialistes de la beauté et de l'esthétique ont enregistré un recul en juin (-4,4%) mais un rebond en juillet (4,6%). Sur les 7 premiers mois de l'année 2013, le secteur est en légère hausse par rapport à 2012 (+0,4%).

Le secteur de la santé a reculé en juin (-4,9%/juin 2012) et en juillet (-9,4%/juillet 2012). Depuis janvier, le secteur enregistre une baisse de 1,3% par rapport à 2012.

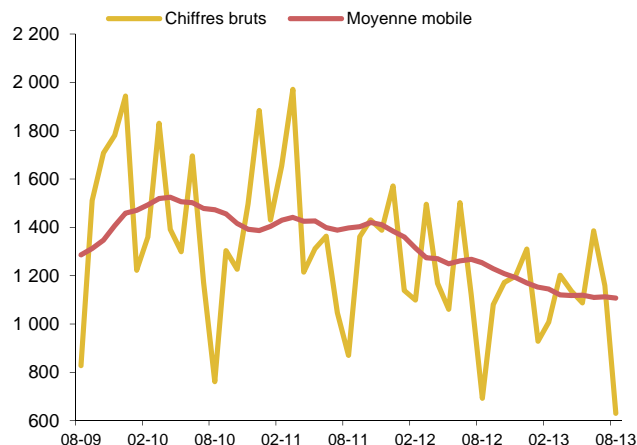
Au niveau national, la Banque de France note une progression globale des achats auprès du commerce de détail sur les trois derniers mois écoulés (juin, juillet et août), malgré un

repli en août. Par ailleurs, les ventes de produits industriels sont en hausse sur cette même période.

► Le marché automobile neuf poursuit son recul

Immatriculations de véhicules neufs

Source : CNPA
Unité : Nombre de véhicules



Les immatriculations de véhicules neufs en août 2013 par rapport à août 2012 sont en diminution de -9,1%

Traditionnellement, les mois d'août sont des mois creux pour les concessionnaires automobiles. Août 2013 ne déroge pas à la règle. 630 véhicules neufs ont été immatriculés en Indre et Loire, soit une baisse de près de 46% par rapport au mois de juillet et de 9% par rapport à août 2012. Le marché automobile neuf tourangeau suit les tendances nationales et poursuit son déclin. Sur les huit premiers mois de l'année, avec 8 536 immatriculations, 2013 affiche une baisse de 8% par rapport aux ventes enregistrées sur la même période en 2012. Cela représente 747 véhicules de moins pour le département. En France, le marché recule toujours. Sur huit mois, il enregistre une baisse de 9,8% par rapport à 2012. Moins marquées jusqu'à présent, les baisses des ventes des marques étrangères se rapprochent petit à petit des tendances du marché global : au niveau national, on enregistre un recul de 8,4% sur les 8 premiers mois de l'année par rapport à 2012, et de 6,5% en Indre et Loire.

► L'épargne des ménages décroît

Le stock d'épargne des particuliers dans les banques tourangelles continue de décroître. Le taux d'évolution progresse de

Consommation

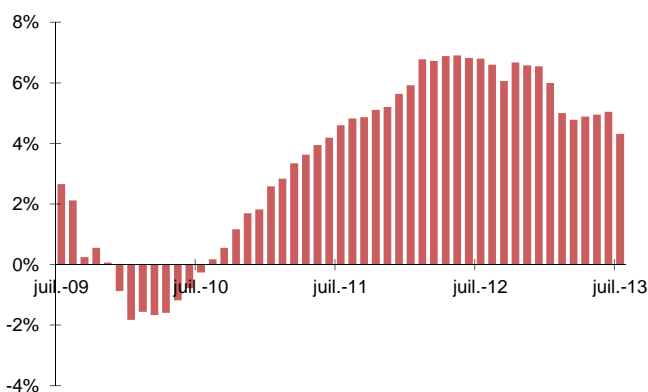
Peu d'amélioration sur la consommation au cours de l'été

(suite)

4,31% entre juillet 2012 et juillet 2013. Depuis janvier 2013, la tendance est à la baisse. Les ménages sont moins attirés par ce placement depuis le passage du taux à 1,25% et les difficultés du moment peuvent contraindre certains épargnants à puiser dans leurs économies.

Evolution de l'Épargne des ménages

Source : Banque de France
Unité : % d'évolution par rapport au même mois de l'année précédente



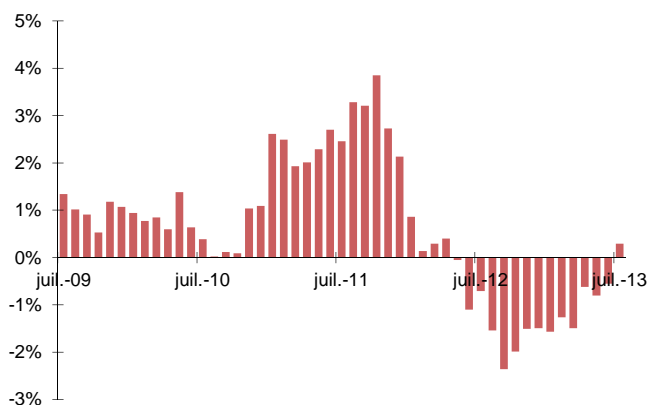
En juillet 2013, l'épargne des ménages a progressé de +4,3% par rapport à juillet 2012

► Les ménages réutilisent les crédits de trésorerie

Pour la première fois depuis mai 2012, le taux de croissance des encours de crédits de trésorerie (1) des particuliers dans les banques tourangelles redevient positif. Il s'élevait à -2,4% en septembre 2012, -1,5% en mars 2013 et +0,3% en juillet 2013. Ce taux traduit le comportement raisonné et prudent des ménages dans un contexte conjoncturel jugé très

Crédits de trésorerie des ménages

Source : Banque de France
Unité : % d'évolution par rapport au même mois de l'année précédente



En juillet 2013, le montant des crédits de trésorerie accordés aux ménages a augmenté de +0,3% par rapport à juillet 2012

fragile. Il peut montrer un regain de confiance des ménages sur leur situation future ou une nécessité de recours au crédit pour faire face à une situation difficile. Au niveau national, d'après la Banque de France, le repli des crédits de trésorerie s'atténue également (-1,3% en juillet 2013, après -2,6% en juin).

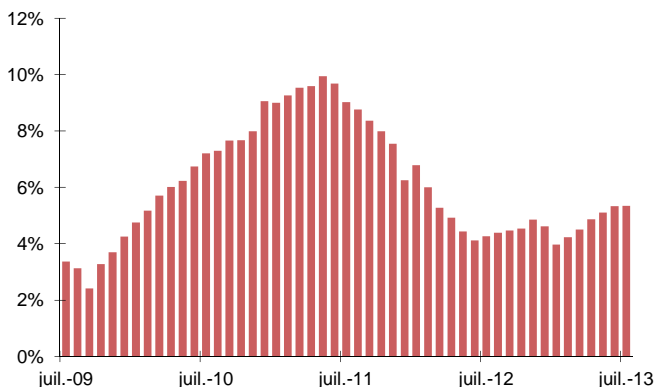
(1) Montant en valeur établi à une date *t* du stock des crédits détenus par les banques tourangelles sur leur clientèle de particuliers.

► Les encours de crédits à l'habitat progressent

Les encours de crédits à l'habitat des particuliers dans les banques tourangelles ont augmenté de 5,3% entre juillet 2012 et juillet 2013, confirmant les résultats de juin. Cet indicateur anticipe et accompagne la tendance des marchés du

Crédits à l'habitat des ménages

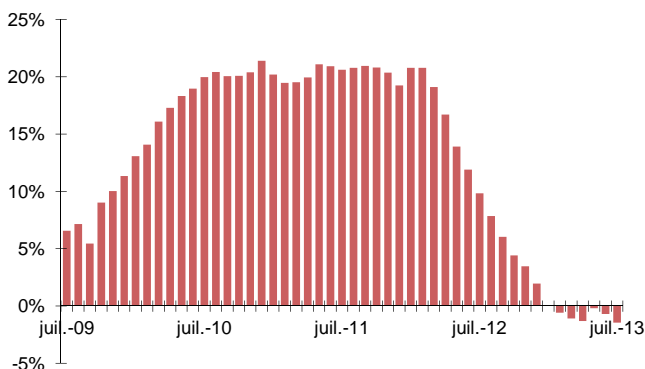
Source : Banque de France
Unité : % d'évolution par rapport au même mois de l'année précédente



En juillet 2013, le montant des crédits à l'habitat accordés aux ménages a progressé de +5,3% par rapport à juillet 2012

Crédits à l'habitat des ménages à taux 0%

Source : Banque de France
Unité : % d'évolution par rapport au même mois de l'année précédente



En juillet 2013, le montant des crédits à taux 0% accordés aux ménages a diminué de -1,4% par rapport à juillet 2012

Consommation

Peu d'amélioration sur la consommation au cours de l'été

(suite)

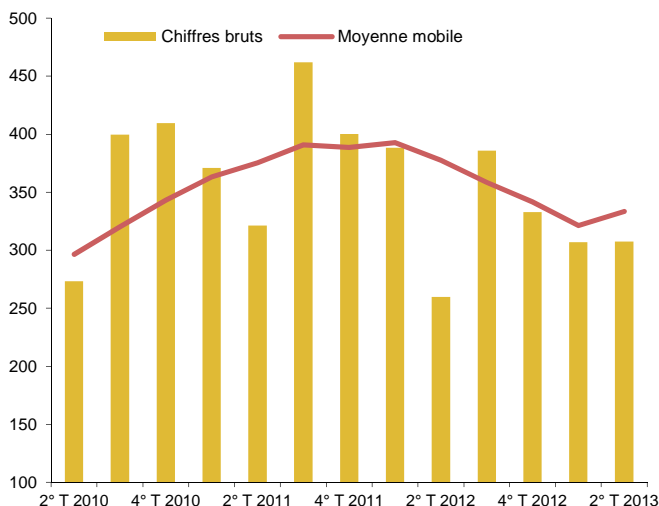
logement et montre une amélioration régulière depuis janvier 2013. Au niveau national, selon l'INSEE, le taux de croissance annuel des encours de crédits à l'habitat augmente légèrement en juillet (3,2%, après 3,1% en juin). La production de crédits nouveaux à l'habitat se renforce assez sensiblement en juillet (13,7 milliards d'euros, après 12,5 milliards en juin).

Depuis leur réaffectation vers le marché du neuf, les crédits à taux zéro ne sont quasiment plus sollicités par les acheteurs en Indre et Loire comme ailleurs. Le PTZ+ ne concerne en effet que les particuliers primo-accédants (non propriétaires de leur logement lors des deux années précédentes), qui achètent une résidence principale dans le neuf. Le logement doit être labellisé "bâtiment basse consommation énergétique" BBC 2005 ou respecter la réglementation thermique RT 2012 pour être éligible à ce crédit aidé. Il est accordé uniquement sous conditions de ressources, afin de profiter aux ménages les moins aisés, mais ces types de logements sont chers par rapport aux prix du marché.

► Le marché du logement ancien limite son recul

Marché de l'immobilier ancien

Source : Direction des Services Fiscaux
Unité : Montant des transactions en Millions d'euros

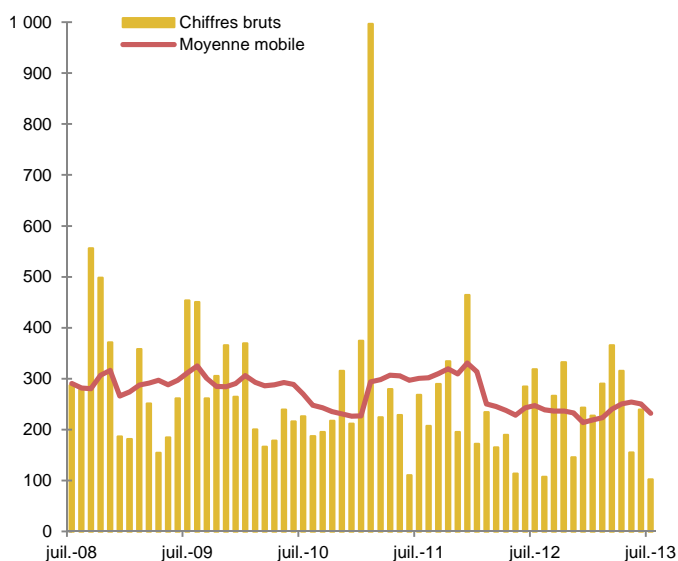


Malgré les craintes et les prévisions des spécialistes, les transactions en valeur sur le marché de l'ancien gardent en Indre et Loire un taux de décroissance relativement faible en référence à une année 2012 déjà en baisse par rapport aux excellents résultats de 2011. Arrêté à fin août, le montant cumulé des transactions enregistrées par les Services Fiscaux est en baisse de 5,2% par rapport à 2012. Les ventes effectuées au premier semestre 2013 restent conséquentes et concourent à limiter le ralentissement du marché.

► Le marché du logement neuf

Construction neuve : logements commencés

Source : DRE Centre - SITADEL II
Unité : Nombre de logements commencés



Les chiffres, plutôt faibles, enregistrés en juin et surtout en juillet 2013 effacent les bons résultats relevés depuis le début de l'année.

102 logements individuels ont été mis en chantier au cours du mois de juillet 2013 dans le département. C'est une baisse de 40% par rapport à juillet 2012. En cumul sur les 7 premiers mois de l'année, le marché accuse une baisse de 8,9% sur l'an dernier avec 912 chantiers engagés pour 1 001 à la même période l'an dernier.

Dans le collectif, le nombre des appartements commencés en Indre et Loire sur les 7 premiers mois de l'année est en forte hausse comparé à celui de l'an dernier (+64,8% avec 781 logements commencés contre 474 en 2012).

Cette tendance au repli se constate au niveau régional mais à un niveau moindre (-1,8% dans l'individuel et -9,7% dans le collectif en cumul sur les 7 premiers mois de l'année comparés à 2012).

Le nombre de permis autorisés cumulés depuis janvier en Indre et Loire ne laisse guère entrevoir d'amélioration avec un nombre quasiment identique dans l'individuel et une baisse de 40% dans le collectif.

Jean-Marc Defrasne
Achevé de rédiger le 27 Septembre 2013

Emploi

Fin des effets saisonniers sur le marché de l'emploi

Comme prévu, la trêve saisonnière n'aura eu qu'un très faible effet sur la courbe du chômage. Après une légère détente de la situation sur le marché du travail liée à l'arrivée des contrats saisonniers, le chômage repart nettement à la hausse dès la fin du mois de juillet. Le maintien d'un certain niveau d'activité partielle ou de courte durée permet encore de contenir le chômage de catégorie A, qui s'affiche en léger recul au cours du mois de juillet. A l'inverse celui de catégorie ABC est affecté par le nombre de personnes en recherche d'une activité complémentaire. Les évolutions annuelles restent très élevées (cat. ABC : +12,1%/juil. 2012) et supérieures à celles constatées en région Centre (+9,8%) et en France (+9,2%). Les demandes d'emplois enregistrées sont de nouveau plus nombreuses que les demandes annulées et les offres d'emploi déposées, tout en restant de bonne qualité, sont trop peu nombreuses. La rentrée s'annonce donc tendue sur le marché du travail avec la perspective des fins de contrats saisonniers et l'arrivée des primo-demandeurs d'emploi.

Taux de chômage au 1^{er} trimestre 2013

Indre et Loire : 9,2%

Région Centre : 9,9% - France métropolitaine : 10,4%
(France métropolitaine 2^e Trim. 2013 : 10,5%)
Taux 2^e Trim. 2013 en attente pour les autres territoires

Source INSEE - Nouvelle série harmonisée entre le BIT et la DRT
Comme le recommande le rapport conjoint de l'IGF et de l'Igas sur les méthodes statistiques d'estimation du chômage rendu public le 24 septembre 2007, l'Insee, en accord avec la Dares et l'ANPE (Pôle emploi), a décidé d'arrêter la publication d'estimations mensuelles du taux de chômage au sens du BIT.

► Nette reprise de la demande d'emploi ABC

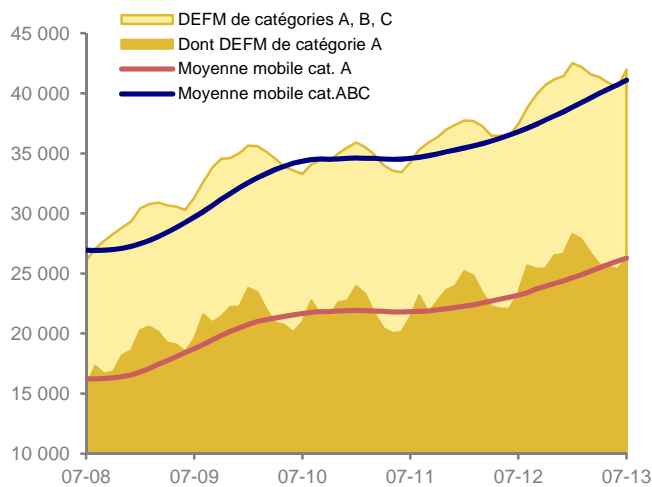
41 965 personnes sont inscrites à Pôle emploi à la fin du mois de juillet 2013 en Indre et Loire, soit une hausse de 12,1%/juillet 12, supérieure à celles constatées en région Centre (+9,8%) et en France (+9,2). Les demandeurs d'emploi n'ayant pas travaillé de tout au cours du mois de juillet (cat. A : 26 155 inscrits) sont également en progression mais cependant un peu moins marquée (+11,6%/juil.12 ; +10,2% en région Centre ; +9,9% en France). En données corrigées des variations saisonnières (CVS), la demande d'emploi de catégorie A est en recul en juillet (-1,5%/juin 13 ; -1% en région Centre ; +0,2 en France). Ceci est le résultat d'un transfert des demandeurs ayant un peu travaillé au cours du mois vers la catégorie ABC (+1,9% sur un mois en I&L ; +1,3% en région ; +1,1% en France).

Quel que soit le type de public, les évolutions annuelles de la demande d'emploi de catégorie ABC sont systématiquement

supérieures en Indre et Loire qu'en région Centre et en France.

Demandeurs d'emploi en fin de mois - DEFM (Indre-et-Loire)

Source : DIRECCTE
Unité : Nombre de DEFM bruts (stock)



Demandeurs d'emploi (cat. A, B, C) au 31 Juillet 2013 : 41 965
Evolution juillet 2013/juillet 2012 : +12,1%

Nouveaux regroupements statistiques des demandeurs d'emploi (en vigueur depuis mars 2009)

| Nouvelles catégories | Définition | Anciennes catégories |
|--------------------------|--|--|
| Catégorie A | Demandeurs d'emploi inscrits à Pôle emploi, <u>tenus de faire des actes positifs de recherche d'emploi et sans emploi.</u> | Catégories 1, 2, 3 hors activité réduite |
| Catégorie B | Demandeurs d'emploi inscrits à Pôle emploi, <u>tenus de faire des actes positifs de recherche d'emploi et ayant exercé une activité réduite courte</u> (de 78 heures ou moins au cours du mois). | Catégories 1, 2, 3 en activité réduite |
| Catégorie C | Demandeurs d'emploi inscrits à Pôle emploi, <u>tenus de faire des actes positifs de recherche d'emploi et ayant exercé une activité réduite longue</u> (de plus de 78 heures au cours du mois). | Catégories 6, 7, 8 |
| Catégorie D | Demandeurs d'emploi inscrits à Pôle emploi, <u>non tenus de faire des actes positifs de recherche d'emploi</u> pour diverses raisons (stage, formation, maladie, etc.) et <u>sans emploi.</u> | Catégorie 4 |
| Catégorie E | Demandeurs d'emploi inscrits à Pôle emploi, <u>non tenus de faire des actes positifs de recherche d'emploi et ayant un emploi</u> (ex : bénéficiaires de contrats aidés). | Catégorie 5 |
| Catégories A, B, C | Demandeurs d'emploi inscrits à Pôle emploi, <u>tenus de faire des actes positifs de recherche d'emploi</u> | Catégories 1, 2, 3, 6, 7, 8 |
| Catégories A, B, C, D, E | Demandeurs d'emploi inscrits à Pôle emploi | Catégories 1, 2, 3, 4, 5, 6, 7, 8 |

En savoir plus : www.travail-solidarite.gouv.fr/etudes-recherche-statistiques-dares/statistiques/chomage/

Emploi

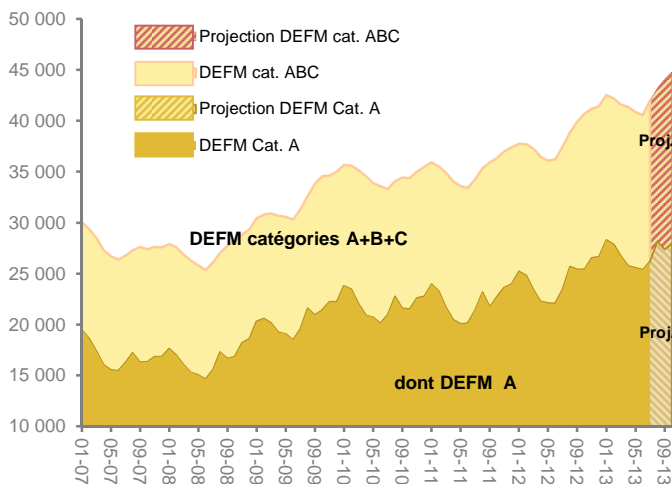
Fin des effets saisonniers sur le marché de l'emploi

► Demandeurs d'emploi : projection sur les 3 prochains mois (août, septembre, octobre 2013)

Demandeurs d'emploi en fin de mois et projections sur 3 mois (Indre-et-Loire)

Source : DIRECCTE + OE2T et E. Bosia - France Business School
Unité : Nombre de DEFM bruts (stock)

Méthodologie utilisée pour les projections :
modèle multiplicatif avec Trend linéaire sur les 24 derniers mois



Le modèle de prévisions de la demande d'emploi au cours des 3 prochains mois (août, septembre, octobre 2013) met clairement en évidence la poursuite du mouvement de reprise du chômage entamé dès juillet pour la catégorie ABC, avec le maintien de taux d'évolution annuels supérieurs à 10% au cours des 3 prochains mois. Le chômage de catégorie A reste également en hausse, mais plus modérée compte tenu des contrats courts et/ou à temps partiels qui perdureront jusqu'à la fin de la saison.

► De nouveau plus d'entrées que de sorties

5 730 personnes sont venues s'inscrire à Pôle emploi au cours du mois de juillet 2013, soit un flux d'inscriptions encore plus fourni que celui, déjà important de juillet 2012 (+6%). Grâce au nombre relativement modéré des entrées au début de l'été, la tendance de long terme est stable (-0,4% en cumul des inscriptions sur 12 mois : août 12-juillet 13/ août 12-juillet 11).

Les fins de contrats courts (CDD ou mission intérimaire) ont motivé 32% des inscriptions (+4%/juill. 12 ; -15% en cumul

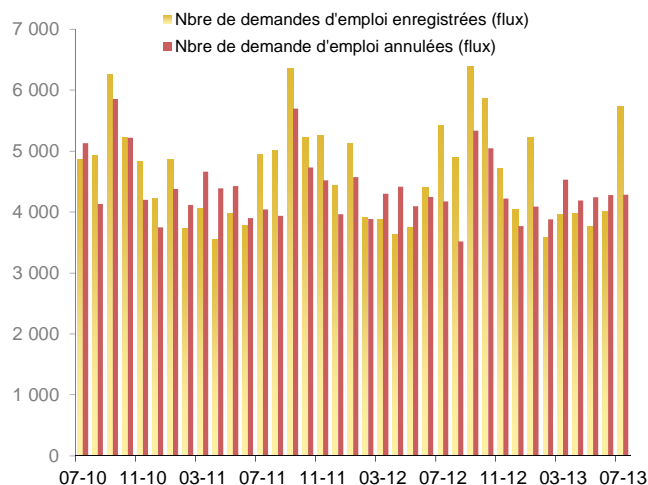
sur 12 mois), avec une nette reprise des fins de missions intérimaires (+10%/juill. 12). Les reprises d'activité continuent de progresser (+5%/juill. 12 ; + 6% en cumul sur 12 mois).

| Mois de Juillet 2013 | | |
|---|-------------------------------------|-------------------------|
| Motif d'inscription des demandeurs d'emploi de catégories A, B, C | Part dans le total des inscriptions | Evolution/ Juillet 2012 |
| Fin CDD | 26% | +2,2% |
| Fin mission intérim | 6% | +10% |
| Lic éco ou fin reclassement | 2,3% | -34% |
| Première inscription | 6,5% | +50% |
| Reprise d'activité | 11,5% | +5% |

4 284 demandes d'emploi ont été annulées en juillet 2013, soit des flux toujours actifs (+2,6%/juill. 12). Mais c'est moins que les entrées enregistrées et la tendance de long terme est à la baisse des sorties de Pôle emploi (-2,2% en cumul sur 12 mois). Les reprises d'emploi (18% des sorties) marquent nettement le pas (-15,5%/ juill. 12 ; -9% en cumul sur 12 mois). Les entrées en stage (5% des sorties) sont de plus en plus nombreuses (+38%/ juill. 12 ; +4% en cumul sur 12 mois).

Demandes d'emploi enregistrées et annulées au cours du mois de catégories A, B, C (Indre-et-Loire)

Source : DIRECCTE
Unité : Nombre de demandes d'emploi de catégories A,B,C enregistrées et annulées au cours du mois (flux)



DEMANDEURS D'EMPLOI (regroupements en vigueur depuis mars 2009) :

Catégories A, B, C : demandeurs d'emploi inscrits à Pôle emploi et tenus de faire des actes positifs de recherche d'emploi. Les demandeurs d'emploi de **catégorie A** sont sans emploi, les demandeurs d'emploi de **catégorie B** ont exercé une activité réduite courte (de 78 heures ou moins au cours du mois) , les demandeurs d'emploi de **catégorie C** ont exercé une activité réduite longue (de plus de 78 heures au cours du mois).

OFFRES D'EMPLOI :

Catégorie A : Offres d'emploi durable (CDI ou CDD de plus de 6 mois). **Catégorie B** : Offres d'emploi temporaire (CDD de 1 à 6 mois ou mission d'intérim de plus d'un mois). **Catégorie C** : Offres d'emploi occasionnel (CDD ou mission d'intérim de moins d'un mois).

Emploi

Fin des effets saisonniers sur le marché de l'emploi

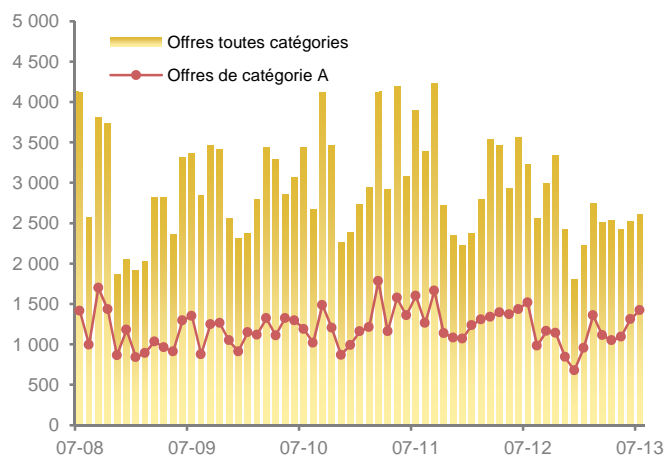
► Peu d'offres déposées à Pôle emploi, mais de qualité

2 616 offres d'emploi ont été déposées à Pôle emploi au cours du mois de juillet 2013, ce qui est beaucoup moins qu'en juillet 2012 (-19%). La tendance de long terme est très nettement en baisse (-16% en cumul sur 12 mois). Ce sont les offres d'emplois occasionnels qui reculent le plus (-30%/juill. 12). Les offres durables (cat. A), qui représentent plus de la moitié des propositions, enregistrent une baisse moins marquée (-6,5%/juill. 12).

Fin juillet, **3 246 offres restent insatisfaites** (-19%/juill. 12), dont 2 122 concernent des contrats durables (cat. A : -7%/juill. 12).

Offres d'emploi déposées (Indre-et-Loire)

Source : DIRECCTE
Unité : Nombre d'offres d'emploi déposées (flux)



Offres déposées toutes catégories en juillet 2013 : 2 616
Offres de catégories A : 54,3%
Variation juillet 2013/juillet 2012 : -18,8%

► Des flux d'embauches toujours très actifs

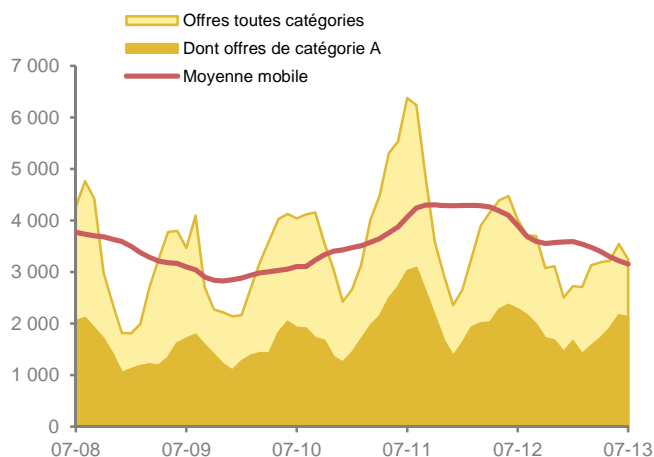
Les **Déclarations Uniques d'Embauche déposées par les employeurs à l'URSSAF (hors intérim)** témoignent de la dynamique des flux d'entrées dans les entreprises tourangelles, sans que l'on puisse en établir la nature ni la durée. **100 473 déclarations d'embauches** ont été réalisées par les entreprises tourangelles de janvier à juillet 2013, soit un flux supérieur à celui constaté au cours des 7 premiers mois de 2012 (+5%/janvier-juillet 2012).

Laure Huguenin

Achévé de rédiger le 11 Septembre 2013

Offres d'emploi non satisfaites en fin de mois (Indre-et-Loire)

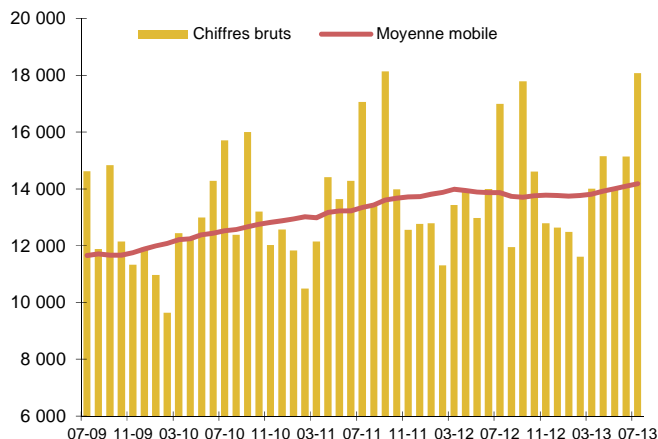
Source : DIRECCTE
Unité : Offres d'emploi non satisfaites en fin de mois (stock)



Offres d'emploi non satisfaites au 31 Juillet 2013 : 3 246
Dont offres de catégories A : 2 122
Variation juillet 2013/juillet 2012 : -19,2%

Déclarations Uniques d'Embauche hors intérim (chiffres définitifs jusqu'en mai 2013 inclus)

Source : URSSAF
Unité : Nombre de déclarations



En juillet 2013, le nombre de déclarations d'embauche hors intérim reçues par l'URSSAF a augmenté de +6,3% par rapport juillet 2012

DEMANDEURS D'EMPLOI (regroupements en vigueur depuis mars 2009) :

Catégories A, B, C : demandeurs d'emploi inscrits à Pôle emploi et tenus de faire des actes positifs de recherche d'emploi. Les demandeurs d'emploi de **catégorie A** sont sans emploi, les demandeurs d'emploi de **catégorie B** ont exercé une activité réduite courte (de 78 heures ou moins au cours du mois), les demandeurs d'emploi de **catégorie C** ont exercé une activité réduite longue (de plus de 78 heures au cours du mois).

OFFRES D'EMPLOI :

Catégorie A : Offres d'emploi durable (CDI ou CDD de plus de 6 mois). **Catégorie B** : Offres d'emploi temporaire (CDD de 1 à 6 mois ou mission d'intérim de plus d'un mois). **Catégorie C** : Offres d'emploi occasionnel (CDD ou mission d'intérim de moins d'un mois).

Activité touristique

Un bilan estival positif grâce au mois d'août 2013

Les flux touristiques ont été soutenus ce mois d'août 2013 par rapport à ceux d'août 2012. Bon nombre d'indicateurs montrent des bilans très corrects qui compensent, la majeure partie du temps, un mois de juillet plutôt maussade. La fréquentation française s'est affaiblie compte tenu des incertitudes que la conjoncture économique fait peser sur le pays. Ce sont donc les étrangers qui redonnent des couleurs aux chiffres. Le bilan de l'année 2013 conserve un léger retard par rapport à l'année 2012 mais la fin de l'année peut encore inverser la tendance. En effet, les signaux économiques sont un peu plus encourageants et la fréquentation de certaines clientèles étrangères (Britanniques et Américains notamment) n'a aucune raison de diminuer.

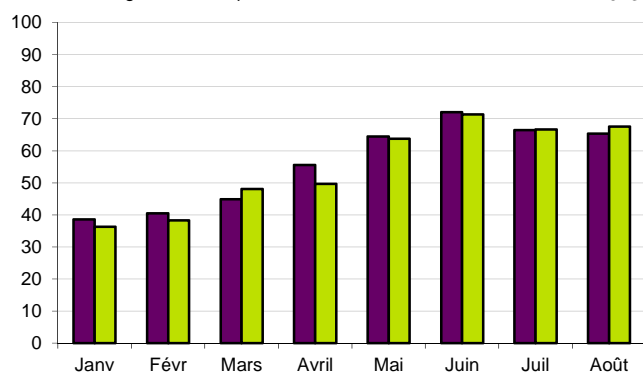
► Hôtellerie : un très bon mois d'août 2013

(En moyenne, le mois d'août représente 13,2% des nuitées annuelles)

Fréquentation des hôtels classés et non classés de chaîne

Unité : Taux d'occupation en %

Sources : Enquête de fréquentation hôtelière - INSEE - DGCIS - Partenaires régionaux et départementaux



Taux d'occupation provisoire du mois d'août 2013 : 67,6%

D'après les chiffres provisoires de l'INSEE, le mois d'août 2013 apporte des résultats supérieurs à ceux d'août 2012 : +2,3 points pour le taux d'occupation et +4,7% pour les nuitées. Les nuitées françaises comme étrangères progressent respectivement de 3,5% et 6,3%. Les nuitées d'affaires (+10,8%/août 12) augmentent plus fortement que celles de la clientèle loisirs (+3,2%).

Les bons résultats du mois d'août 2013 permettent de rattraper ceux du mois de juillet 2013. Les nuitées au cours de l'été (juillet + août) 2013 sont en hausse de 1,6% par rapport à l'été 2012. L'excédent de nuitées étrangères (+7%) compense la baisse des nuitées françaises (-2,2%).

De janvier à août 2013, on constate toujours un repli des nuitées : -1,7%/janv.-août 2012. Sur cette période la progression soutenue des nuitées étrangères (+6,3%) ne contrebalance pas la perte des nuitées françaises (-5,6%). Les nuitées de la clientèle d'affaires sont moins nombreuses (-8,4%/janv.-août 12) à l'inverse des nuitées de la clientèle loisirs (+3,1%).

► Gîtes ruraux : léger repli au mois d'août 2013

(En moyenne, le mois d'août représente 21,4% des nuitées annuelles)

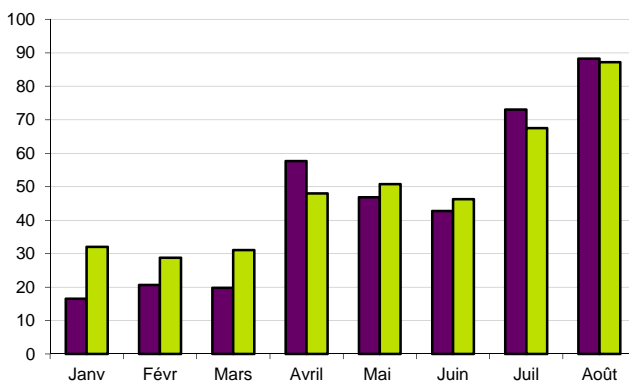
Le taux d'occupation des gîtes en centrale de réservation Gîtes de France® diminue de 1,1 point entre août 2013 et

Fréquentation des gîtes en centrale de réservation Gîtes de France®

Unité : Taux de remplissage en %

Source : Centrale de réservation des Gîtes de France®

■ 2012 ■ 2013



Taux d'occupation du mois d'août 2013 : 87,2%

août 2012. Les nuitées étrangères qui constituent environ 1/4 des nuitées en août, progressent fortement (+29%/août 12). C'est pourtant insuffisant pour compenser le recul de 9% des nuitées françaises. Au final, les nuitées régressent de 1,2%.

Avec le mois de juillet 2013 qui proposait les mêmes tendances d'évolution qu'en août 2013, l'été 2013 s'inscrit en retrait par rapport à l'été 2012 : -4,2% au total dont -11% de nuitées françaises et +17% de nuitées étrangères.

Mais avec l'excellent début d'année (forte augmentation liée notamment aux séjours pour motifs professionnels des étrangers), le bilan des mois de janvier à août 2013 restent excédentaires : +4,1%/janv.-août 12. Le bond des nuitées étrangères dans les gîtes en centrale de réservation Gîtes de France® (+33%/janv.-août 12) compense donc la diminution des nuitées françaises (-3,2%).

► Hôtellerie de plein air : un mois d'août 2013 correct

(En moyenne, le mois d'août représente 40% des nuitées de mai à septembre)

56% des professionnels interrogés par téléphone par l'OE2T constatent que le mois d'août 2013 est supérieur à celui de 2012. Les emplacements nus se sont bien loués alors que les locatifs (mobil home, bungalow...) ont été moins occupés qu'en août 2012. Le niveau de fréquentation des Français est en hausse. Celui des étrangers est plus mitigé.

L'été, comme la saison 2013 devraient être légèrement positifs avec une meilleure fréquentation des Français et un léger

Activité touristique

Un bilan estival positif grâce au mois d'août 2013

(suite)

repli des étrangers. Les locatifs et les campings 3 et 4 étoiles ont eu une saison plus difficile que les formules moins onéreuses (campings 2 étoiles et moins et emplacements nus).

► Sites de visite : un mois d'août 2013 très satisfaisant

(En moyenne, le mois d'août représente 19,7% des entrées annuelles)

(Base d'observation : 50 sites répondant à l'enquête en 2012 et 2013)

Après les baisses d'août 2012 et juillet 2013, le mois d'août 2013 reprend de la vigueur avec une augmentation du nombre des entrées de 5,3%. Toutes les typologies de site sont gagnantes : +5,3% dans les monuments, +7,1% dans les musées et +2,6% dans les autres sites. Sur la base des données des châteaux d'Azay le Rideau, Langeais, Villandry, Chinon et Loches, la clientèle française et notamment locale a largement contribué à cette amélioration des résultats. Les Britanniques (en hausse) constituent la 1^{ère} nationalité étrangère à visiter ces sites. Ils sont suivis par les Italiens (en baisse) et les Espagnols (stables).

Avec ces bons résultats, la fréquentation de l'été 2013 (juillet + août) est stable (+0,8%/juil.-août 12). Près de 4 entrées sur 10 sont étrangères sur cette période.

Monuments, musées et autres sites de visite en Touraine

Unité : pourcentage d'évolution du nombre d'entrées
Sources : Sites de visite / Service des Monuments du Conseil général / Service Culturel de la ville de Tours / OE2T



Compte tenu du poids du mois d'août, à fin août 2013, il ne manque plus que 2% d'entrées pour atteindre le chiffre réalisé de janvier à août 2012 (il manquait 4% à fin juillet). Ce retard est réparti sur toutes les typologies de sites : monuments, -1,6%, musées, -5,5% et autres sites, -3%. Sur la base des données des châteaux d'Azay le Rideau, Langeais, Villandry, Chinon et Loches, et toujours sur cette période, on constate que les clientèles groupes et individuelles sont toutes les deux un peu moins présentes. On compte 2/3 de Français (dont 30% de Tourangeaux en forte hausse) pour 1/3 d'étrangers. Parmi ces derniers, les Britanniques sont de loin les plus nombreux. Le nombre de leurs entrées progresse. Ils sont suivis des Allemands pour lesquels moins d'entrées ont été enregistrées. Au coude à coude, Américains (en hausse) et Espagnols (en baisse) occupent les 3^e et 4^e places.

► OT : moins de monde aux guichets en août 2013

Les OT (Offices de Tourisme) de Touraine observés sont ceux qui ont dépassé les 9 000 demandes totales en 2012 soit les OT d'Amboise, Azay le Rideau, Chenonceaux, Chinon, Langeais, Loches, Richelieu et Tours (attention, un problème technique à Azay le Rideau ne permet pas la prise en compte des chiffres de cet office)

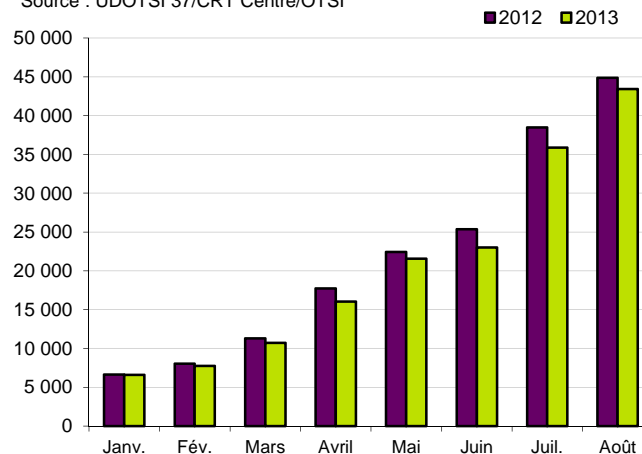
(En moyenne, le mois d'août représente 18,8% des demandes annuelles aux guichets des principaux OT de Touraine)

Les demandes aux guichets des principaux OT de Touraine sont moins nombreuses en août 2013 qu'en août 2012 : -3,2%. Cette baisse est à attribuer aux Français puisque leurs demandes diminuent de 5,8% alors que celles des étrangers sont stables.

Au cours de l'été 2013, le nombre de demandes recule de 4,9% avec -8,1% de demandes françaises et -0,6% de demandes étrangères. Parmi ces dernières, celles des Britanniques atteignent la 1^{ère} place. Elles sont en régression (-2,1%/juil.-août 12). En 2^e position, les demandes espagnoles sont stables. Elles sont suivies des demandes américaines, en hausse de 4,2%.

Principaux Offices de Tourisme de Touraine

Unité : Nombre de demandes aux guichets (sauf OT Azay le Rideau)
Source : UDOTSI 37/CRT Centre/OTSI



De janvier à août 2013, la baisse des demandes perdue par rapport aux mois de janvier à août 2012 : -5,6%. Le repli des demandes étrangères (-1,6%) est modéré par rapport à celui des demandes françaises (-7,9%). Les nationalités qui cumulent plus de 5 000 demandes sur la période sont :

- les Britanniques (15 790 demandes ; -3%/janv.-août 12),
- la catégorie « autres pays » (9 460 demandes ; +7,1%),
- les Américains (7 980 demandes ; +0,7%),
- les Espagnols (5 690 demandes ; -3,3%).

► CA "individuels" de l'OT de Tours : un très bon niveau en août 2013 malgré le recul du CA

3 secteurs de vente analysés : les chiffres d'affaires (CA) hôtels (hébergement sec), excursions et divers (souvenirs...).

(En moyenne, le mois d'août représente 16,9% du CA annuel)

Avec une baisse de 5,3% en août 2013 par rapport à août 2012, le CA « individuels » de l'OT de Tours n'en est pas ►

Activité touristique

Un bilan estival positif grâce au mois d'août 2013

(suite)

moins excellent tant le CA d'août 2012 avait été exceptionnellement élevé. La perte la plus forte revient au CA « hôtels » (-15,7%/août 12) qui est également le plus petit en volume. La seconde position est occupée par le CA « excursions » en diminution de 6,3% par rapport à août 2012. Le CA « divers » qui est donc le plus gros en volume, enregistre la baisse la plus faible : -2,7%/août 13.

Le CA estival est lui aussi en baisse de 4,6% mais toujours par rapport à l'excellent été 2012.

Toujours par rapport au très bon niveau de 2012, les chiffres sur la période de **janvier à août** sont inférieurs en 2013 et doivent donc être relativisés : -6,1%/janv.-août 12. Les évolutions par poste montrent une baisse des CA « hôtels » (-17%) et « excursions » (-10,1%) et une stabilité du CA « divers » (+0,9%/bonnes ventes de billetterie).

► Itinéraire Loire à Vélo : un bon mois d'août 2013

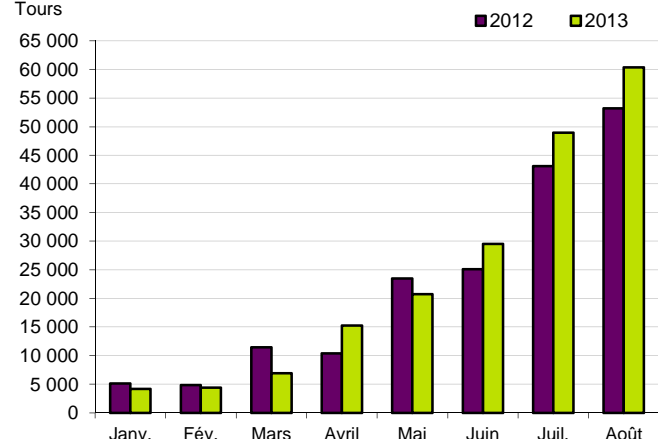
(En moyenne, le mois d'août rassemble 22,2% du trafic annuel)

Comme en juillet 2013, les 4 compteurs implantés en Indre et Loire affichent des hausses en **août** 2013 par rapport à août 2012. La progression moyenne pour le département est de 13,5%, à mettre entre autre au bénéfice d'une météo ensoleillée. Dans le détail, on observe +13,8% à Savonnières, +12,6% à Tours, +1,6% à Candès St Martin et +31% à Montlouis sur Loire.

En **juillet et août** 2013, les flux ont augmenté de 13,6% par rapport aux mois de juillet et août 2012.

Fréquentation de l'itinéraire "Loire à Vélo"

Unité : Nombre de passages de vélos relevés sur les 4 compteurs installés en Indre et Loire à Candès St Martin, Montlouis sur Loire, Savonnières et Tours



De **janvier à août** 2013, les résultats sont tout aussi positifs : +7,8%/janv.-août 12. Un accroissement est relevé sur chaque compteur :

- Tours : 50 130 passages ; +8,2%/janv.-août 12,
- Savonnières : 54 960 passages ; +4,6%,
- Candès St Martin : 47 260 passages ; +2,3%,
- Montlouis sur Loire : 38 020 passages ; +20,2%.

► Aéroport Tours Val de Loire : une hausse logique du trafic en août 2013

(En moyenne, le mois de juillet rassemble 12,9% du trafic annuel)

Avec les travaux de maintenance sur la piste du 21 au 23 et du 28 au 30 août 2012, le mois d'**août** 2013 était attendu en hausse. C'est le cas puisque la progression du trafic atteint 30%. Les chiffres d'évolutions par liaison, biaisés pour partie, sont néanmoins les suivants :

- ligne avec Londres : +10,6% en passagers, +6,3% en sièges offerts,
- ligne avec Porto : +23% en trafic, +31% en sièges,
- ligne avec Manchester : +40% en trafic, +56% en sièges,
- ligne avec Dublin : stable en trafic et en sièges,
- ligne avec Marrakech : bonus intégral puisqu'aucun vol avec cette ville n'était programmé en 2012,
- ligne avec Marseille : +27% en trafic, +29% en sièges,
- ligne avec Figari : +25% en trafic et en sièges,
- ligne avec Ajaccio : stable en trafic, +25% en sièges,
- charters : bonus total car il n'y avait pas eu de vol en 2012,
- la ligne avec Southampton avait apporté quelques passagers en 2012. Elle n'existe plus en 2013.

De **janvier à août** 2013, le trafic dépasse les 120 000 passagers soit 3,3% de plus que de janvier à août 2012. Les conséquences des travaux sont par ailleurs rééquilibrées car ils ont eu lieu en juin en 2013. Ci-après, le détail par ligne :

- liaison avec Porto : +16,1% en trafic et +17,2% en sièges,
- liaison avec Londres : -15,4% en trafic et -16% en sièges,
- liaison avec Marseille : +32% en trafic et +48% en sièges,
- liaison avec Dublin : -1,5% en trafic, équivalent en sièges,
- liaison avec Marrakech : démarrage de la liaison en avril 2013, inexistante en 2012,
- liaison avec Manchester : -31% en trafic et -39% en sièges,
- liaison avec Figari : -9,1% en trafic, stable en sièges,
- liaison avec Ajaccio : -11% en trafic, -3,3% en sièges,
- charters : 3,6 fois moins de passagers sachant que c'est l'offre qui crée la demande sur ce type de vols.

► Météo : un beau mois d'août 2013

| Août 2013 | Valeur du mois | Unité | Variation par rapport à l'année 2012 | Ecart par rapport à la normale* |
|---|----------------|--------|--------------------------------------|---------------------------------|
| Température moyenne | 19,7 | degrés | -1 | +0,1 |
| Insolation | 279 | heures | +1% | +18% |
| Hauteur des précipitations | 23 | mm | +166% | -45% |
| Nombre de jours avec précipitations (>1 mm) | 5 | jours | +2 | -1 |

NB : Si les chiffres ne sont pas précédés du signe "-", l'évolution est positive

* Moyenne du mois courant des 30 dernières années

Les conditions météorologiques du mois d'août 2013 ont été conformes à ce que l'on attend d'un mois d'été : du beau temps, des températures chaudes mais pas excessives et peu de pluies.

Christophe Bordier,

achevé de rédiger le 20 septembre 2013