

## Edito

### Vers une amélioration graduelle ....

Les enquêtes menées au cours de l'été 2013 auprès des entreprises à l'échelon départemental, régional ou national ont montré quelques frémissements positifs qui tranchaient avec l'atonie de l'activité observée depuis plusieurs mois. Pour nombre d'économistes, la situation du deuxième semestre semble s'annoncer sous des augures plus favorables, sans produire encore d'effets tangibles sur l'investissement et l'emploi. De fait, les derniers indicateurs connus montrent en Touraine une situation encore contrastée, même si les signaux positifs se font plus forts dans l'activité des entreprises que dans la consommation des ménages. La saison touristique 2013 s'annonce moins bonne que l'an dernier tout en restant de bon niveau. Malgré la baisse mensuelle de la demande d'emploi constatée en Indre et Loire comme en France, le niveau du chômage en août 2013 reste très au-dessus de celui d'août 2012, avec des perspectives d'évolution qui demeurent moroses pour les prochains mois.

Tendances	Entreprises		Consommation		Emploi
	Niveau d'activité	Investissement	Dépenses courantes	Logement	
Résultats	↑	→	↑	↑	↓
Prévisions	↑	→	→	→	↓

#### ► Activité des entreprises : un bilan contrasté mais encourageant

Au sortir de l'été, l'activité des entreprises reste fragile en Touraine malgré quelques signaux positifs. La demande de chômage partiel a fortement augmenté en septembre mais les heures réellement effectuées sont en baisse. Le travail intérimaire continue à progresser. Les carnets de commande du bâtiment s'étoffent quelque peu mais les défaillances d'entreprises restent préoccupantes avec des effets encore sensibles sur l'emploi. Le recours aux crédits par les entreprises reste modéré, que ce soit pour le fonctionnement ou l'investissement. Les perspectives d'activité semblent devoir être plus favorable au deuxième semestre mais il faut encore du temps pour restaurer la confiance et consolider la situation avant de pouvoir ressentir enfin les effets attendus sur les résultats, l'investissement, la création d'entreprise ou les embauches.

En savoir plus : [Activité des entreprises](#)

#### ► La consommation : l'amélioration se confirme

Sortant de la tendance observée depuis de longs mois, les indicateurs de dépenses courantes de cette rentrée 2013 semblent enfin s'améliorer en Indre et Loire. Même s'ils restent marqués par la prudence et la conscience de la crise encore présente, les comportements des ménages évoluent. Le commerce de proximité enregistre quelques progrès et le marché automobile limite son recul. Les ménages renouent avec les emprunts de court terme et ne privilégient plus l'épargne bancaire. Du côté du marché immobilier, les signaux positifs se font plus forts. Les encours de crédits à l'habitat se redressent, les ventes dans l'ancien et les mises en chantier dans le neuf augmentent. Par ses enquêtes de septembre 2013, l'INSEE confirme le redressement de la confiance des ménages.

En savoir plus : [Consommation](#)

#### ► L'emploi : une baisse mensuelle (à confirmer) mais sans impact perceptible

Malgré la baisse mensuelle de la demande d'emploi constatée en

Indre et Loire comme en France, le niveau du chômage en août 2013 reste très au-dessus de celui d'août 2012 (cat. A : +8,8% août 2012 ; cat. ABC : +9,2%/août 2012). Quelle que soit la catégorie, les évolutions annuelles sont toujours systématiquement plus marquées en Indre et Loire qu'en région Centre et en France. L'arrivée précoce des primo-demandeurs d'emploi sur le marché du travail ne perturbe pas les flux d'inscriptions à Pôle emploi qui restent modérés. Le nombre de sorties des fichiers de Pôle emploi se maintient à un bon niveau mais insuffisant pour infléchir la tendance. Le nombre d'offres d'emploi déposées à Pôle emploi est globalement en repli, mais ce sont les offres d'emplois occasionnels qui reculent le plus alors que les offres durables résistent mieux. Néanmoins, depuis le début de l'année, les flux d'embauches déclarées par les entreprises tourangelles sont en nette progression par rapport à la même période de 2012. Cependant, les perspectives restent moroses sur l'évolution du chômage.

En savoir plus : [Emploi](#)

#### ► Activité touristique : moins de flux touristiques en septembre 2013

La clientèle française n'a pas été suffisamment au rendez-vous de ce mois de septembre 2013 pour prolonger les bons résultats du mois d'août. La clientèle étrangère, bien orientée, n'est pas parvenue à compenser, comme cela avait été le cas en septembre 2012 par rapport à septembre 2011.

Pour la 2<sup>e</sup> année consécutive, les flux touristiques en saison, comprise ici d'avril à septembre, sont plus modérés en 2013 qu'en 2012. Les économies sont encore en convalescence et le tourisme n'est pas épargné. Si le marché intérieur marque le pas comme d'autres nationalités (Néerlandais, pays méditerranéens...), la Touraine a eu de bons résultats avec les marchés internationaux, les Allemands et les Britanniques.

En savoir plus : [Activité touristique](#)

Au niveau régional, dans sa note de conjoncture de septembre 2013, la Banque de France constate une évolution moindre que

## Edito

### Vers une amélioration graduelle ....

celle espérée pour la production industrielle en région Centre. Les évolutions sont décevantes dans les équipements électriques et électroniques ainsi que dans les autres produits industriels. Un net rebond est pourtant attendu dans la plupart des secteurs au cours des prochains mois.

L'activité globale dans les services marchands demeure bien orientée, en particulier dans le travail temporaire, laissant présager un possible redressement. Un ralentissement est observé dans les secteurs de la réparation automobile et des transports. Les perspectives sont assez favorables dans presque tous les secteurs pour les prochains mois.

Dans le BTP, l'activité a stagné dans le gros œuvre et a légèrement augmenté dans le second œuvre. Les prévisions sont plutôt favorables. Un net rebond de l'activité a été constaté pour les Travaux Publics mais les perspectives s'annoncent défavorables tant en terme d'activité que d'effectifs.

**Au niveau national**, les dernières enquêtes de l'INSEE parues en octobre montrent une légère hausse du moral des industriels qui s'élève à 98 points, dans un contexte de stabilisation du climat global des affaires en France (+1 point par rapport à septembre). Il se situe encore en-dessous de la moyenne de longue période fixée à 100 points, mais les carnets de commandes s'améliorent légèrement. La situation est plus contrastée dans les autres secteurs, avec une amélioration dans le bâtiment (+1 à 94), une dégradation dans les services (-1 à 93) et le commerce de détail (-2 à 99). Le commerce de gros reste inchangé (96). L'indicateur synthétique de confiance des ménages progresse aussi en septembre et atteint 85, après 84 en août.

Ces indices corroborent le redressement graduel de l'activité et la reprise progressive de la croissance pronostiquée par les conjoncturistes. Dans sa dernière note de conjoncture parue en octobre, l'INSEE confirme une éclaircie et pronostique une croissance du PIB de 0,0% au 3<sup>e</sup> trimestre et de +0,4% au 4<sup>e</sup> trimestre, soit une prévision de croissance de +0,2% pour l'année 2013. Tout concourt donc à pouvoir annoncer une amélioration de la situation, avec toutefois raison gardée, car de nombreuses entreprises et demandeurs d'emploi tourangeaux vivent encore au quotidien des situations difficiles.

**Jean-Marc Defrasne**

*Achévé de rédiger le 25 octobre 2013*

*A consulter :*

Site COE-Rexecode : [www.coe-rexecode.fr](http://www.coe-rexecode.fr)

Site BNP Paribas : [www.bnpparibas.com](http://www.bnpparibas.com)

Site INSEE : [www.insee.fr](http://www.insee.fr)

Site banque de France : [www.banque-france.fr/economie-et-statistiques/conjoncture-et-croissance/publications-regionales/publications/centre.html](http://www.banque-france.fr/economie-et-statistiques/conjoncture-et-croissance/publications-regionales/publications/centre.html)

Site Eurostat : [www.epp.eurostat.ec.europa.eu/portal/page/portal/eurostat/home](http://www.epp.eurostat.ec.europa.eu/portal/page/portal/eurostat/home)

Site OCDE : [www.ocde.org/fr/](http://www.ocde.org/fr/)

Site Oséo : [www.oseo.fr](http://www.oseo.fr)

Site Prisme emploi : [www.prisme.eu](http://www.prisme.eu)

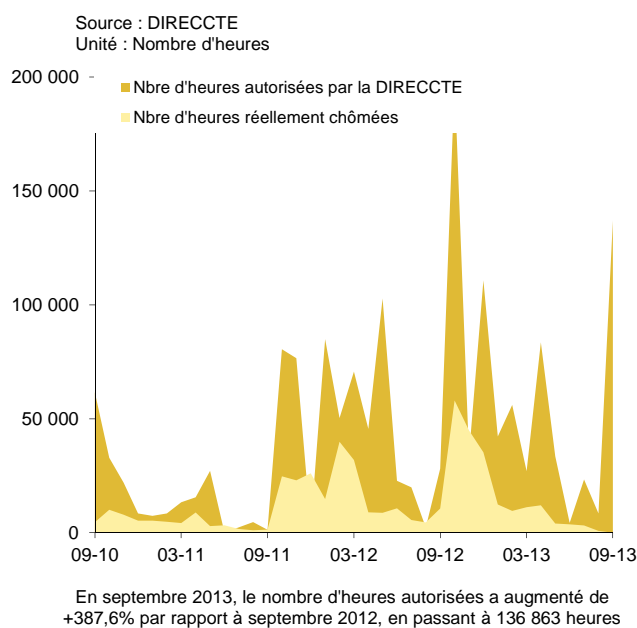
## Activité des entreprises

### Un bilan contrasté mais encourageant

Au sortir de l'été, l'activité des entreprises reste fragile en Touraine malgré quelques signaux positifs. La demande de chômage partiel a fortement augmenté en septembre mais les heures réellement effectuées sont en baisse. Le travail intérimaire continue à progresser. Les carnets de commande du bâtiment s'étoffent quelque peu mais les défaillances d'entreprises restent préoccupantes avec des effets encore sensibles sur l'emploi. Le recours aux crédits par les entreprises reste modéré, que ce soit pour le fonctionnement ou l'investissement. Les perspectives d'activité semblent devoir être plus favorable au deuxième semestre mais il faut encore du temps pour restaurer la confiance et consolider la situation avant de pouvoir ressentir enfin les effets attendus sur les résultats, l'investissement, la création d'entreprise ou les embauches.

#### ► Le chômage partiel enregistre un pic des demandes en septembre 2013

##### Chômage partiel



Selon les premiers résultats<sup>(1)</sup> encore provisoires de septembre 2013, le volume d'heures de chômage indemnisables demandées par les chefs d'entreprise enregistre un pic qui marque une forte hausse par rapport à septembre 2012 (136 863 heures contre 28 070, soit presque quatre fois plus). En cumul sur neuf mois, la demande est encore en léger retrait par rapport à la même période de l'an dernier (-2,8%). Pourtant, les chiffres 2013 des heures effectivement réalisées demeurent faibles (-55% par rapport au cumul des neuf premiers mois de 2012). Même en tenant compte de la hausse qui interviendra dans les prochains mois au rythme des demandes de règlement des entreprises, ces chiffres montrent encore clairement le manque de visibilité et les doutes des entreprises sur l'évolution de leur activité à court terme.

(1) Les chiffres sont provisoires sur une période de 2 mois pour les heures autorisées et de plus de 6 mois pour les heures effectuées.

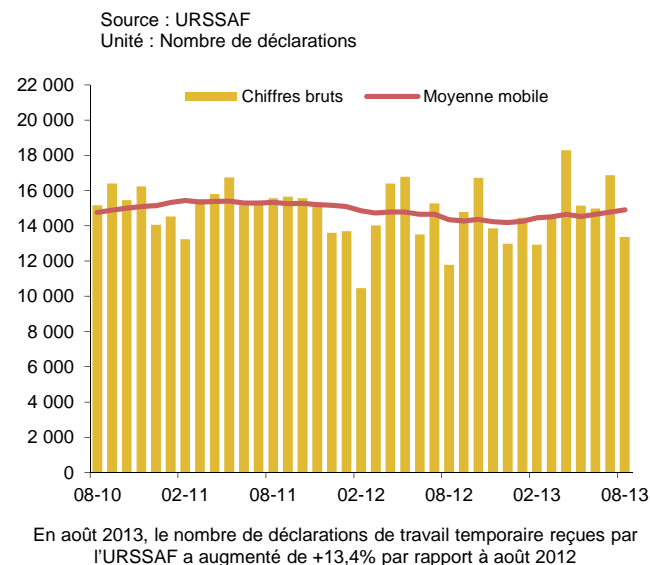
#### ► Bonne tenue du travail temporaire en août 2013

13 363 contrats ont été signés en août 2013 par les agences

d'intérim du département soit 13,4% de plus qu'en août 2012 et 20,8% de moins qu'en juillet 2013. Ces chiffres sont de bon niveau pour un mois d'août comparé aux autres années. Sur les neuf premiers mois de l'année, avec 120 609 contrats cumulés, la hausse s'élève à 7,8% par rapport à la même période de 2012.

##### Travail temporaire

(chiffres définitifs jusqu'en juin 2013 inclus)



#### ► Un trimestre mitigé dans le secteur du BTP

Selon l'enquête du Centre de Gestion Agréé d'Indre et Loire auprès de ses adhérents du secteur de la construction, le carnet de commande moyen était remonté à 12 semaines de travaux pour 8 chantiers à la fin du mois de septembre, en légère hausse par rapport aux trois derniers trimestres. En Indre et Loire, pour les 87 entreprises du panel interrogées, 18,7% des travaux se sont répartis dans le neuf et 81,3% dans l'entretien et la rénovation. 4,6% ont investi ce trimestre et 11,5% ont embauché. 41,4% signalent une détérioration de la trésorerie.

Cette tendance n'est pas confirmée au niveau régional où la moyenne globale des carnets de commandes reste à 11 semaines pour 7 chantiers. La moyenne observée pour les 115 entreprises de gros œuvre est de 15 semaines, 10 semaines

## Activité des entreprises

### Un bilan contrasté mais encourageant

(suite)

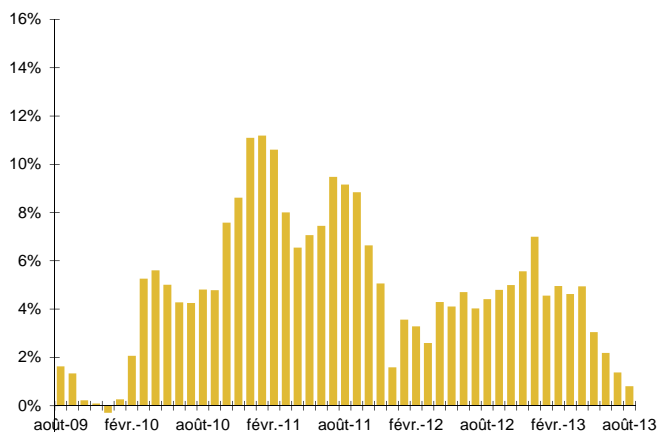
pour les 375 entreprises de second œuvre. La part des travaux réalisés dans le neuf dans le second œuvre s'élève à 21,2%.

D'après la Banque de France, la moyenne globale des carnets de commandes pour le gros œuvre reste stable en région Centre et l'activité n'a pas progressé sur le 3<sup>e</sup> trimestre. L'activité s'accroît pour le second œuvre et les prévisions sont plus optimistes. Un net rebond de l'activité des travaux publics a été enregistré ce trimestre dernier mais les perspectives sont défavorables tant en terme d'activités que d'embauche. D'après le CERBTP Centre, (données DGFIP), selon les prévisions inscrites aux budgets des collectivités locales, les dépenses de Bâtiment et Travaux Publics dans le département devraient s'élever à 583 millions d'euros TTC pour 2013. 222 millions d'euros TTC sont prévus pour le Bâtiment et 361 millions d'euros TTC pour les Travaux Publics. Ces montants représentent une hausse de 29% par rapport à 2012 et de 21% par rapport à 2009.

#### ► Les crédits aux entreprises sont en baisse

#### Crédits aux entreprises

Source : Banque de France  
Unité : % d'évolution par rapport au même mois de l'année précédente



En août 2013, les crédits d'entreprise sont en hausse de +0,8% par rapport à août 2012

Le taux de croissance des encours de crédits<sup>(2)</sup> des entreprises dans les banques tourangelles, tous types confondus, n'a augmenté que de 0,8% entre août 2012 et août 2013. Depuis janvier 2013, le taux d'évolution à un niveau relativement faible jusqu'au mois d'avril 2013 puis a commencé à s'effondrer. Un tel taux n'a pas été enregistré depuis la fin de l'année 2009 et montre le peu d'utilisation des crédits qui accompagne le manque d'activité des entreprises. La moyenne glissante sur un an baisse de 0,35% passant de 4,4% en août 2012 à 4,1% en août 2013. Au niveau national, la Banque de France enregistre entre août 2012 et août 2013 un encours de crédits mobilisés par les entreprises de 801,1 milliards d'euros, en recul de 0,3% sur un an.

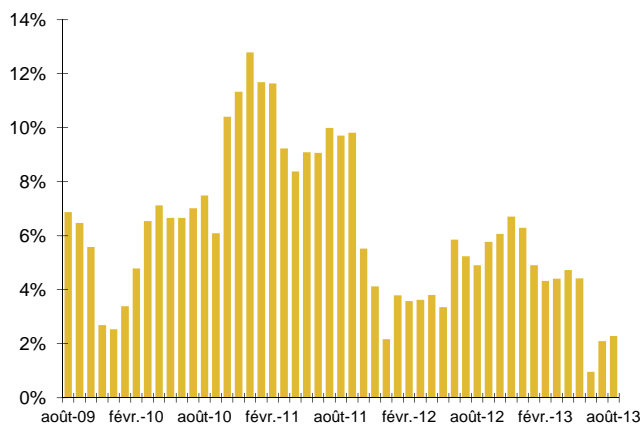
#### ► Léger regain des crédits d'équipement

Fin août 2013, les encours de crédits d'équipement des entreprises dans les banques tourangelles affichaient une croissance de 2,3% par rapport à août 2012. Ce taux de croissance est faible mais semble se rétablir après le très bas niveau enregistré en juin 2013 (1%).

(2) Montant en valeur établi à une date t du stock des crédits détenus par les banques tourangelles sur leur clientèle d'entreprises.

#### Crédits d'équipement\* des entreprises

Source : Banque de France  
Unité : % d'évolution par rapport au même mois de l'année précédente



En août 2013, les crédits d'équipement sont en hausse de +2,3% par rapport à août 2012

\* Les crédits d'équipement comprennent les crédits d'investissement ainsi que d'autres opérations (LBO et financements de rachat de fonds).

#### ► La période est peu propice aux créations d'entreprises

108 entreprises ont été immatriculées au mois de septembre 2013. C'est un chiffre faible pour la période, traditionnellement plus propice à la création. Globalement, les créations d'entreprises au Registre du Commerce et des Sociétés s'affichent en baisse comparées à celles de l'année 2012 (-7,5% en données provisoires pour la période janv.-sept. 2012/janv.-sept. 2013). Cette baisse s'estime sur une année 2012 déjà en recul en terme de créations (1 386 entreprises créées en 2012 pour 1 640 en 2011). Sur les neuf premiers mois de l'année 2013, 992 entreprises ont été enregistrées au RCS contre 1 072 à la même époque l'an dernier.

Avec 95 immatriculations, le volume des immatriculations au Répertoire des Métiers est en baisse de presque 6% en septembre 2013 par rapport au mois de septembre 2012. Sur les neuf premiers mois de l'année, l'évolution s'affiche en retrait de 5%, 814 entreprises artisanales ont été immatriculées depuis le début de l'année 2013 contre 857 à la même période de l'an dernier. Les créations se concentrent dans le secteur du bâtiment, du transport et de l'alimentation. Les radiations ont augmenté de 70% par rapport à septembre 2012 et de 16,9% depuis janvier 2013, là aussi principalement dans le bâtiment, les transports et l'alimentation. Le solde des immatriculations et des radiations

## Activité des entreprises

### Un bilan contrasté mais encourageant

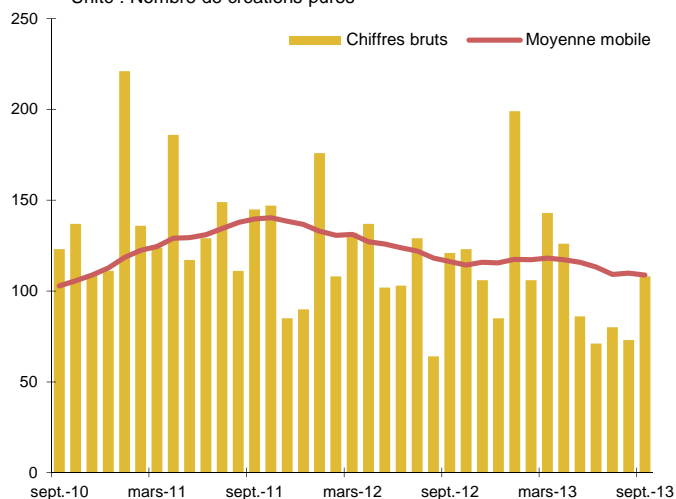
(suite)

sur la période de janvier à septembre 2013 s'élève à +163. Depuis janvier 2013, la Chambre des Métiers et de l'artisanat a recensé 317 créations et 193 cessations d'activité d'auto-entrepreneurs.

Au niveau national, d'après les chiffres de l'INSEE, le nombre de créations au cours des 12 derniers mois recule de 3,1% par rapport aux 12 mois précédents. Sur les neuf premiers mois de l'année 2013, on enregistré, en données brutes, 206 862 demandes de création d'auto-entreprises. Ces demandes représentent un peu plus de la moitié des créations d'entreprises.

#### Créations pures\* d'établissements déclarés au Registre du Commerce et des Sociétés (chiffres définitifs jusqu'en mars 2013 inclus)

Source : OE2T - Fichier consulaire de la CCI de Touraine  
Unité : Nombre de créations pures



\* Une création pure correspond à la 1<sup>ère</sup> inscription d'un établissement au RCS d'Indre et Loire (hors auto-entreprise).

(3) 1<sup>ère</sup> inscription d'un établissement (siège ou établissement secondaire) au RCS d'Indre et Loire (hors auto-entreprise).

#### ► Le nombre de défaillances d'entreprises reste préoccupant

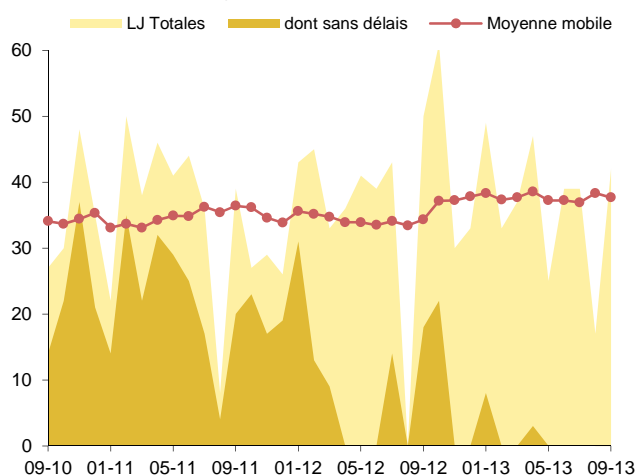
Pour le mois de septembre 2013, 42 liquidations judiciaires d'établissements implantés en Indre et Loire, ont concerné 57 emplois. Depuis le début de l'année 2013, le nombre de jugements prononcés en liquidations judiciaires est stable par rapport à l'an dernier (sur la période janvier-septembre, 328 liquidations ont été enregistrées en 2013 contre 330 en 2012). En cumul, les effectifs affectés sont plus importants (868 emplois depuis le début 2013 contre 733 sur la même période de l'an dernier).

Depuis janvier 2013, 135 ouvertures en redressement judiciaire ont été comptabilisées contre 129 l'an dernier. Le nombre d'emplois menacés s'élève à 1 043 contre 703 comptabilisés sur la même période de 2012. Dans le même temps, 70 jugements d'arrêts de plan ont été prononcés et concernent 615 emplois.

Au-delà des procédures collectives comptabilisées, les actions de prévention qui permettent au Tribunal de Commerce de Tours d'intervenir en amont des procédures sont en nette augmentation et enregistrent un succès reconnu. En cumul depuis le début de l'année, les entretiens préalables sont en hausse de 61% et les procédures amiables (mandats ad hoc et conciliations) sont en augmentation de 26% par rapport aux neuf premiers mois de l'année 2012. Au niveau national, selon les chiffres communiqués par ALTARES, le troisième trimestre 2013 s'achève sur une hausse de 7,5% du nombre de redressements et de liquidations judiciaires par rapport à la même période de 2012. 12 790 entreprises ont ainsi déposé le bilan, soit un nombre comparable à celui observé au cours

#### Liquidations judiciaires totales dont sans délai

Source : Tribunal de Commerce  
Unité : Nombre de jugements



42 liquidations judiciaires en septembre 2013 dont aucune sans délai

de l'été 2009 (12 657).

**Jean-Marc Defrasne**

Achévé de rédiger le 22 Octobre 2013

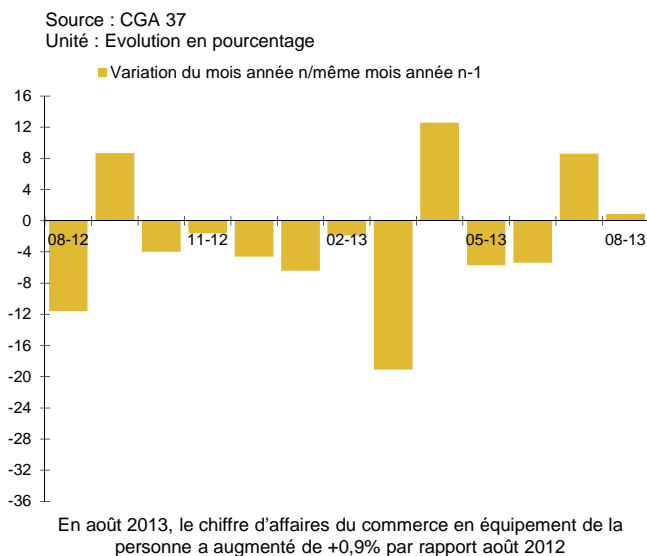
## Consommation

### L'amélioration se confirme

Sortant de la tendance observée depuis de longs mois, les indicateurs de dépenses courantes de cette rentrée 2013 semblent enfin s'améliorer en Indre et Loire. Même s'ils restent marqués par la prudence et la conscience de la crise encore présente, les comportements des ménages évoluent. Le commerce de proximité enregistre quelques progrès et le marché automobile limite son recul. Les ménages renouent avec les emprunts de court terme et ne privilégient plus l'épargne bancaire. Du côté du marché immobilier, les signaux positifs se font plus forts. Les encours de crédits à l'habitat se redressent, les ventes dans l'ancien et les mises en chantier dans le neuf augmentent. Par ses enquêtes de septembre 2013, l'INSEE confirme le redressement de la confiance des ménages.

#### ► Un mois d'août favorable au commerce de proximité

##### Chiffre d'affaires du commerce Équipement de la personne (chiffres définitifs juillet 2013 inclus)



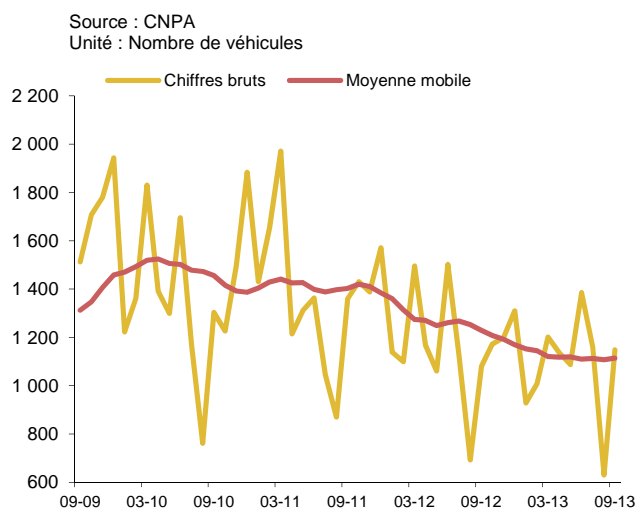
D'après l'enquête mensuelle du Centre de Gestion Agréé 37, malgré la légère baisse enregistrée dans le secteur de l'hygiène et de la santé, le mois d'août 2013 a été relativement favorable au commerce indépendant spécialisé. Ainsi dans l'alimentation, les ventes ont augmenté de 9,2% par rapport au mois d'août 2012. Sur les huit premiers mois de l'année, le secteur enregistre une hausse de 1% par rapport à l'an dernier. Dans l'équipement de la personne, les ventes en valeur du mois d'août 2013 ont augmenté de 0,9% comparées à un mois d'août 2012 qui s'affichait en net recul à -11,6%. En cumul sur huit mois, le volume des ventes est en baisse de 3,1% par rapport à l'an dernier. Les spécialistes de la santé enregistrent une baisse de -1,3% par rapport à un mois d'août 2012 déjà négatif (-1,3% également). L'évolution annuelle à fin août 2013 s'affiche pourtant en positif à +0,2% par rapport à l'an dernier. Le secteur de la beauté et de l'esthétique affiche une hausse de ses ventes de 1,8% par rapport à un mois d'août 2012 déjà de bonne tenue (+5,1%/août 2011). En cumul sur huit mois, la progression des ventes enregistre une hausse de 0,4%.

Ces tendances sont confirmées par les enquêtes de conjoncture nationale de l'INSEE. En septembre 2013, le climat des affaires s'améliore dans le commerce de détail et redevient

proche de sa moyenne de longue période. Les perspectives semblent aussi s'améliorer pour le secteur.

#### ► Le marché automobile limite son recul

##### Immatriculations de véhicules neufs



Les immatriculations de véhicules neufs en septembre 2013 par rapport à septembre 2012 sont en augmentation de +6,5%

Avec 1 149 véhicules neufs immatriculés, le mois de septembre 2013 s'inscrit en hausse de 6,5%, comparé au mois de septembre 2012. Même si ces résultats sont encourageants, les niveaux sont encore loin des moyennes de longue période. Sur les neuf premiers mois de l'année 2013, les ventes enregistrent encore un recul de 6,5% par rapport à l'année 2012. La tendance devient ainsi meilleure que la tendance nationale qui enregistre une hausse de 3,4% comparé à septembre 2012 et, en cumul annuel, un recul de 8,5% par rapport à l'an dernier. Dans ses prévisions, le Comité Français des Constructeurs Automobiles annonce une amélioration des ventes en Europe et en France. Le marché français s'afficherait au final en recul de 8% en 2013 et renouerait avec la croissance en 2014 (+2,9%) soit 1,8 millions d'unités vendues.

#### ► L'épargne des ménages continue à décroître

Les encours d'épargne des particuliers dans les banques tourangelles n'ont augmenté que de 4,1% entre août 2012 et août 2013. C'est un taux d'évolution faible qui confirme un

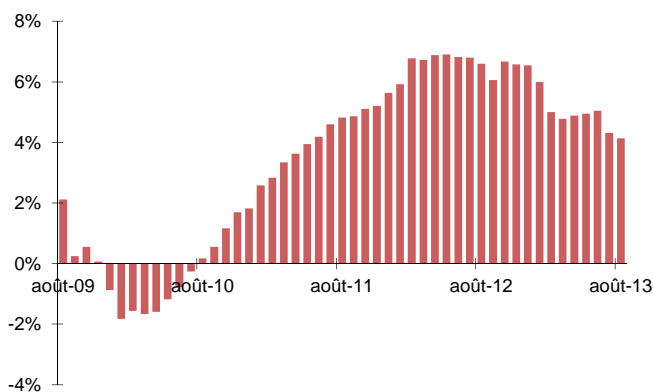
## Consommation

### L'amélioration se confirme

ralentissement de l'épargne ces derniers mois. Il est dû à une baisse de capacité des ménages et à la perte d'attractivité du placement.

#### Evolution de l'Epargne des ménages

Source : Banque de France  
Unité : % d'évolution par rapport au même mois de l'année précédente

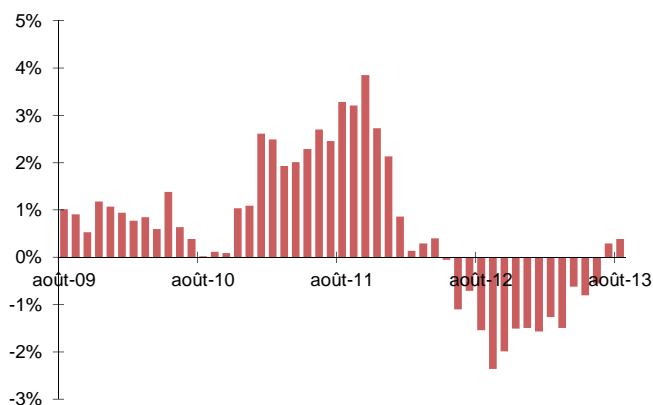


En août 2013, l'épargne des ménages a progressé de +4,1% par rapport à août 2012

#### ► Les crédits de trésorerie retrouvent un peu de tonus

#### Crédits de trésorerie des ménages

Source : Banque de France  
Unité : % d'évolution par rapport au même mois de l'année précédente



En août 2013, le montant des crédits de trésorerie accordé aux ménages a augmenté de +0,4% par rapport à août 2012

Avec +0,4% (1) entre août 2012 et août 2013, le taux de croissance des encours de crédit des particuliers dans les banques tourangelles confirme sa remontée pour le deuxième mois consécutif. Les résultats des mois prochains confirmeront s'il s'agit d'un recours ponctuel à l'usage du crédit de trésorerie ou bien l'amorce d'une tendance. Au niveau na-

tional, selon les données de la Banque de France, la contraction de l'encours des crédits à la consommation se poursuit (-1,3%, comme en juillet 2013).

(1) Montant en valeur établi à une date *t* du stock de crédits détenus par les banques tourangelles sur leur clientèle de particuliers.

#### ► Les encours de crédits à l'habitat se stabilisent

#### Crédits à l'habitat des ménages

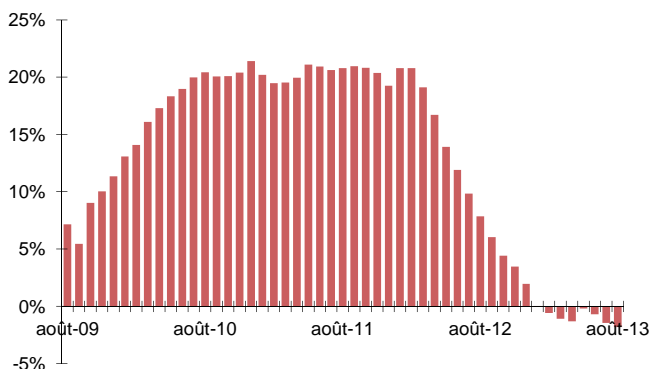
Source : Banque de France  
Unité : % d'évolution par rapport au même mois de l'année précédente



En août 2013, le montant des crédits à l'habitat accordé aux ménages a progressé de +5,2% par rapport à août 2012

#### Crédits à l'habitat des ménages à taux 0%

Source : Banque de France  
Unité : % d'évolution par rapport au même mois de l'année précédente



En août 2013, le montant des crédits à taux 0% accordé aux ménages a diminué de -1,8% par rapport à août 2012

Les encours de crédit à l'habitat (2) dans les banques tourangelles semblent se stabiliser. Ils ont progressé de 5,2% entre août 2012 et août 2013 (+5,3% fin juillet 2013, +5,3% fin juin). Cet indicateur avancé des achats des particuliers en logement montre depuis janvier 2013 une légère amélioration de la situation. La chute des encours de crédit à taux zéro se

## Consommation

### L'amélioration se confirme

(suite)

poursuit et atteint -1,8%. Au niveau national, selon la Banque de France, le taux de croissance annuel des crédits à l'habitat des particuliers est inchangé (3,2%, comme en juillet). On peut également noter depuis le début de l'année un regain d'intérêt pour le plan épargne logement. Depuis janvier 2013, le taux d'évolution des dépôts est progressivement passé de 1,6% en janvier à 4,6% en août.

(2) Montant en valeur établi à une date t du stock des crédits détenus par les banques tourangelles sur leur clientèle de particuliers.

#### ► Le marché du logement ancien continue de rattraper une partie de son retard sur 2012.

Le volume des transactions enregistrées sur le marché de l'ancien diminuent de 6,7% en août 2013 comparées à un mois d'août 2012 de bonne tenue. En cumul sur les huit premiers mois de l'année, la baisse des ventes se limite à 3,9% par rapport à l'an dernier.

#### ► Le marché du logement neuf montre des signes positifs

enregistre une quasi stabilité des mises en chantier sur les huit premiers mois de l'année par rapport à la même période de l'an dernier (-0,7%).

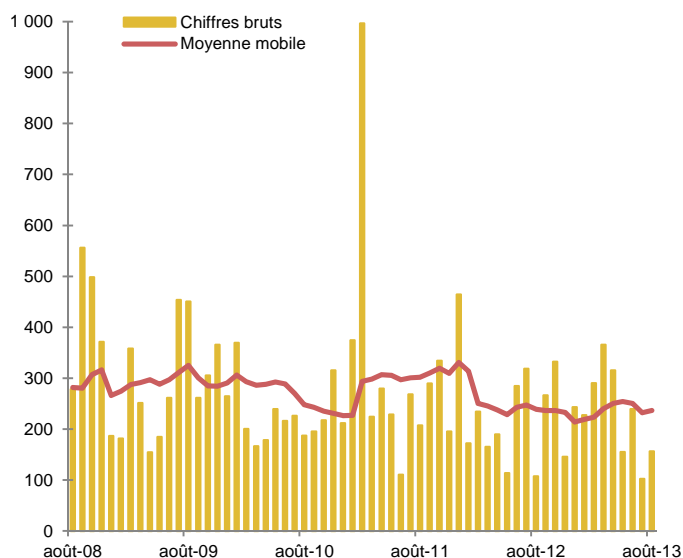
Le nombre de permis de construire déposés depuis janvier 2013 accuse un recul de 22,4% par rapport à l'an dernier, en raison d'un repli important du collectif (-35,8%) faisant suite au niveau élevé de l'an dernier. Les permis de construire pour les constructions individuelles diminuent de 7%.

Jean-Marc Defrasne

Achévé de rédiger le 22 Octobre 2013

#### Construction neuve : logements commencés

Source : DRE Centre - SITADEL II  
Unité : Nombre de logements commencés



Avec 156 logements commencés, août 2013 marque une hausse de 45,8% des mises en chantier par rapport à août 2012. En cumul depuis le début de l'année, alors que l'individuel enregistre une baisse de 5,5% par rapport à l'an dernier (1 047 logements commencés pour 1 108 en 2012) le collectif enregistre une progression de 69% des mises en chantier (802 logements en 2013 pour 474 en 2012). En cumul depuis janvier, le nombre de logements commencés est en progression de 16,9% par rapport à 2012. Avec une légère progression du logement individuel (+2,4%) et une baisse modérée du logement collectif (-7,8%), la région Centre



## Emploi

### Une baisse mensuelle (à confirmer) mais sans impact perceptible

Malgré la baisse mensuelle de la demande d'emploi constatée en Indre et Loire comme en France, le niveau du chômage en août 2013 reste très au-dessus de celui d'août 2012 (cat. A : +8,8%/août 2012 ; cat. ABC : +9,2%/août 2012). Quelle que soit la catégorie, les évolutions annuelles sont toujours systématiquement plus marquées en Indre et Loire qu'en région Centre et en France. L'arrivée précoce des primo-demandeurs d'emploi sur le marché du travail ne perturbe pas les flux d'inscriptions à Pôle emploi qui restent modérés. Le nombre de sorties des fichiers de Pôle emploi se maintient à un bon niveau mais insuffisant pour infléchir la tendance. Le nombre d'offres d'emploi déposées à Pôle emploi est globalement en repli, mais ce sont les offres d'emplois occasionnels qui reculent le plus alors que les offres durables résistent mieux. Néanmoins, depuis le début de l'année, les flux d'embauches déclarées par les entreprises tourangelles sont en nette progression par rapport à la même période de 2012. Cependant, les perspectives restent moroses sur l'évolution du chômage.

#### Taux de chômage au 2<sup>e</sup> trimestre 2013

**Indre et Loire : 9,4%**

**Région Centre : 10% - France métropolitaine : 10,5%**

Source INSEE - Nouvelle série harmonisée entre le BIT et la DRT  
Comme le recommande le rapport conjoint de l'IGF et de l'Igas sur les méthodes statistiques d'estimation du chômage rendu public le 24 septembre 2007, l'Insee, en accord avec la Dares et l'ANPE (Pôle emploi), a décidé d'arrêter la publication d'estimations mensuelles du taux de chômage au sens du BIT.

#### ► Le chômage plus fort qu'en 2012 malgré le recul mensuel

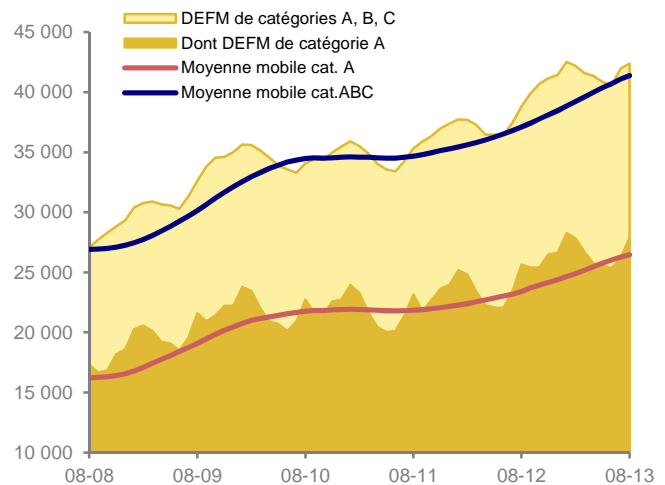
**42 391 personnes sont inscrites à Pôle emploi** à la fin du mois d'août 2013 en Indre et Loire, soit une hausse de 9,2% par rapport à août 2012, toujours supérieure à celles constatées en région (+7,6%) et en France (+6,7%). Les demandeurs d'emploi n'ayant pas travaillé du tout au cours du mois d'août (cat. A : 27 909 inscrits) enregistrent également une croissance annuelle importante (+8,8%/août 12) et supérieure à celles de la région (+8,2%) et de la France (+7,5%). En données corrigées des variations saisonnières (CVS), la demande d'emploi de catégorie A est en recul en août (-1,3%/ juillet 13 ; -1,5% en région Centre et en France), cependant, cette évolution est à prendre avec beaucoup de précautions et mérite une confirmation au cours des prochains mois.

Quels que soient les publics, les évolutions du chômage constatées en Indre et Loire (cat ABC) sont, une fois de plus,

systématiquement plus marquées en Indre et Loire qu'en France.

#### Demandeurs d'emploi en fin de mois - DEFM (Indre-et-Loire)

Source : DIRECCTE  
Unité : Nombre de DEFM bruts (stock)



Demandeurs d'emploi (cat. A, B, C) au 31 août 2013 : 42 391  
Evolution août 2013/août 2012 : +9,2%

#### Nouveaux regroupements statistiques des demandeurs d'emploi (en vigueur depuis mars 2009)

Nouvelles catégories	Définition	Anciennes catégories
Catégorie A	Demandeurs d'emploi inscrits à Pôle emploi, <u>tenus de faire des actes positifs de recherche d'emploi et sans emploi.</u>	Catégories 1, 2, 3 hors activité réduite
Catégorie B	Demandeurs d'emploi inscrits à Pôle emploi, <u>tenus de faire des actes positifs de recherche d'emploi et ayant exercé une activité réduite courte</u> (de 78 heures ou moins au cours du mois).	Catégories 1, 2, 3 en activité réduite
Catégorie C	Demandeurs d'emploi inscrits à Pôle emploi, <u>tenus de faire des actes positifs de recherche d'emploi et ayant exercé une activité réduite longue</u> (de plus de 78 heures au cours du mois).	Catégories 6, 7, 8
Catégorie D	Demandeurs d'emploi inscrits à Pôle emploi, <u>non tenus de faire des actes positifs de recherche d'emploi</u> pour diverses raisons (stage, formation, maladie, etc.) et <u>sans emploi.</u>	Catégorie 4
Catégorie E	Demandeurs d'emploi inscrits à Pôle emploi, <u>non tenus de faire des actes positifs de recherche d'emploi et ayant un emploi</u> (ex : bénéficiaires de contrats aidés).	Catégorie 5
Catégories A, B, C	Demandeurs d'emploi inscrits à Pôle emploi, <u>tenus de faire des actes positifs de recherche d'emploi</u>	Catégories 1, 2, 3, 6, 7, 8
Catégories A, B, C, D, E	Demandeurs d'emploi inscrits à Pôle emploi	Catégories 1, 2, 3, 4, 5, 6, 7, 8

En savoir plus : [www.travail-solidarite.gouv.fr/etudes-recherche-statistiques-dares/statistiques/chomage/](http://www.travail-solidarite.gouv.fr/etudes-recherche-statistiques-dares/statistiques/chomage/)

## Emploi

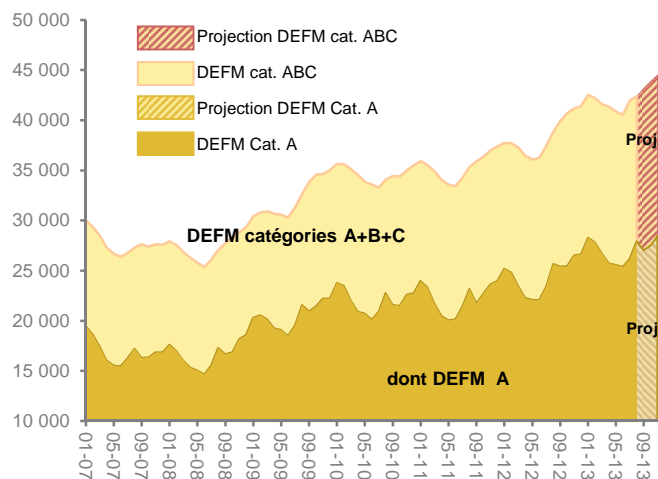
### Une baisse mensuelle (à confirmer) mais sans impact perceptible

► **Demandeurs d'emploi : projection sur les 3 prochains mois (septembre, octobre, novembre 2013)**

**Demandeurs d'emploi en fin de mois et projections sur 3 mois (Indre-et-Loire)**

Source : DIRECCTE + OE2T et E. Bosia - France Business School  
Unité : Nombre de DEFM bruts (stock)

Méthodologie utilisée pour les projections : modèle multiplicatif avec Trend linéaire sur les 24 derniers mois



Le modèle de prévisions de la demande d'emploi au cours des 3 prochains mois (septembre, octobre, novembre 2013) confirme la fin précoce de la trêve saisonnière et la reprise de la pente ascendante du chômage au moins jusqu'à la fin de l'année. Les taux d'évolutions annuels devraient cependant se modérer peu à peu et se maintenir en dessous du seuil des 10%, quelle que soit la catégorie (A ou ABC).

► **Flux d'entrées et de sorties déséquilibrés**

**4 390 personnes sont venues s'inscrire** à Pôle emploi au cours du mois d'août 2013, soit un flux d'inscriptions assez faible au regard de celui d'août 2012 (-10,3%). La tendance de long terme s'en trouve modifiée et indique l'amorce d'un mouvement global de recul des entrées depuis 12 mois (-1,1% en cumul des inscriptions sur 12 mois : sept 2012-août 2013/sept 2012-août 2011).

Parmi les motifs d'inscription à Pôle emploi, les fins de contrats courts (CDD ou mission intérimaire) représentent 32% des entrées (-12%/août 2012 ; -6% en cumul sur 12 mois). Les autres motifs d'inscription sont également en recul. Seuls

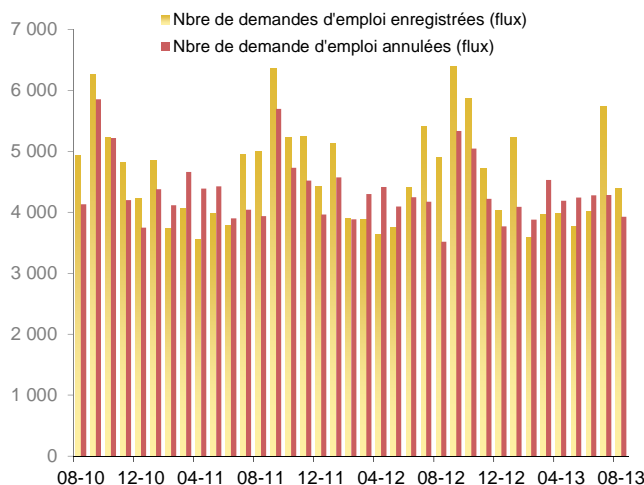
les primo-demandeurs d'emploi (8% des entrées) se distinguent en faisant une entrée précoce sur le marché du travail (+35,7%/août 2012 ; +14% en cumul sur 12 mois).

Mois d'Août 2013		
Motif d'inscription des demandeurs d'emploi de catégories A, B, C	Part dans le total des inscriptions	Evolution/Août 2012
Fin CDD	25,8%	-9,9%
Fin mission intérim	6,1%	-20%
Lic éco ou fin reclassement	2,4%	-50,5%
Première inscription	8%	+35,7%
Reprise d'activité	7,4%	-23,3%

**3 926 demandes d'emploi ont été annulées en août 2013**, soit des flux toujours actifs (+11,6/août 2012) qui ne parviennent cependant pas à compenser celui des entrées. La tendance de long terme se redresse et se rapproche de la stabilité (-0,6% en cumul sur 12 mois). Les reprises d'emploi (17% des sorties) sont de moins en moins nombreuses (-14%/août 12 ; -9% en cumul sur 12 mois), et les entrées en stage (5% des sorties) sont faibles en août (-5%/août 12 ; +4,7% en cumul sur 12 mois).

**Demandes d'emploi enregistrées et annulées au cours du mois de catégories A, B, C (Indre-et-Loire)**

Source : DIRECCTE  
Unité : Nombre de demandes d'emploi de catégories A,B,C enregistrées et annulées au cours du mois (flux)



**DEMANDEURS D'EMPLOI** (regroupements en vigueur depuis mars 2009) :

**Catégories A, B, C** : demandeurs d'emploi inscrits à Pôle emploi et tenus de faire des actes positifs de recherche d'emploi. Les demandeurs d'emploi de **catégorie A** sont sans emploi, les demandeurs d'emploi de **catégorie B** ont exercé une activité réduite courte (de 78 heures ou moins au cours du mois), les demandeurs d'emploi de **catégorie C** ont exercé une activité réduite longue (de plus de 78 heures au cours du mois).

**OFFRES D'EMPLOI :**

**Catégorie A** : Offres d'emploi durable (CDI ou CDD de plus de 6 mois). **Catégorie B** : Offres d'emploi temporaire (CDD de 1 à 6 mois ou mission d'intérim de plus d'un mois). **Catégorie C** : Offres d'emploi occasionnel (CDD ou mission d'intérim de moins d'un mois).

## Emploi

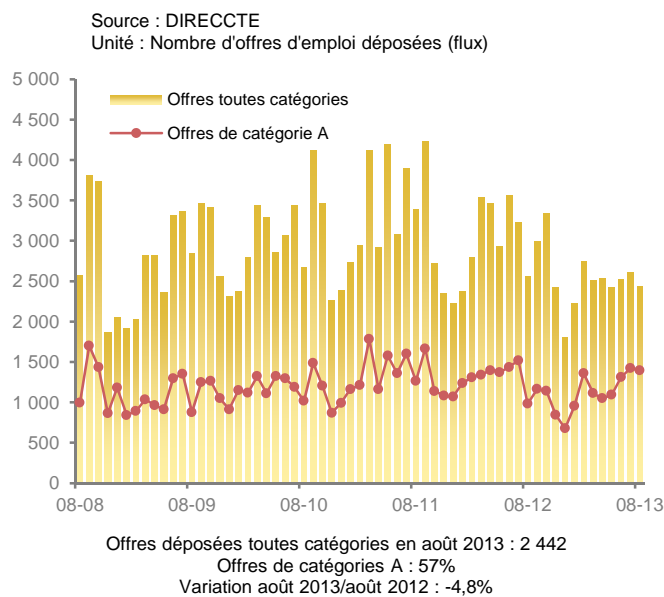
### Une baisse mensuelle (à confirmer) mais sans impact perceptible

#### ► Les offres durables résistent, l'occasionnel chute

**2 442 offres d'emploi ont été déposées** à Pôle emploi au cours du mois d'août 2013, soit nettement moins qu'en 2012 (-4,8%/août 12). La tendance de long terme se maintient en nette baisse (-14,8% en cumul sur 12 mois). Les offres durables (cat. A) représentent 57% des offres et sont plus nombreuses qu'en 2012 (+42%/août 12 ; -13% en cumul). A l'inverse, les offres d'emploi occasionnel sont en chute libre (-34%/août 12 ; -16% en cumul sur 12 mois).

Fin août 2013, 3 390 offres d'emploi restent insatisfaites à Pôle emploi (-8,7%/août 12), dont 2 234 concernent des contrats durables (cat. A : +3,4%/août 12).

#### Offres d'emploi déposées (Indre-et-Loire)



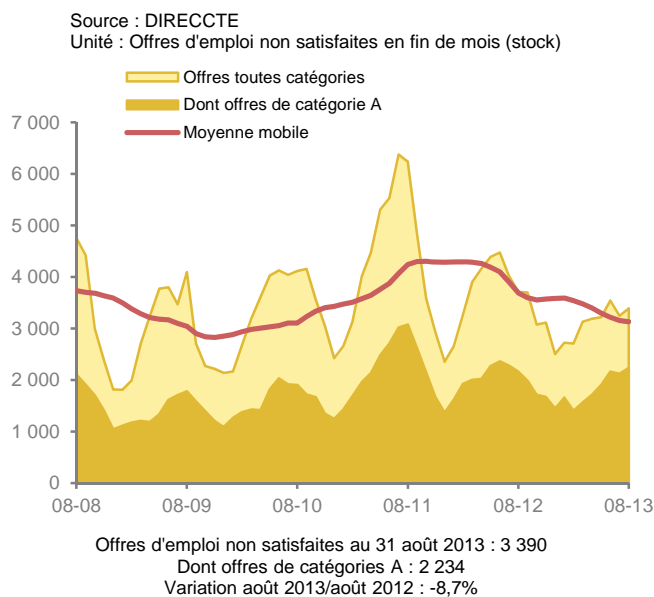
#### ► Des flux d'embauches en hausse

Les **Déclarations Uniques d'Embauche déposées par les employeurs à l'URSSAF (hors intérim)** témoignent de la dynamique des flux d'entrées dans les entreprises tourangelles, sans que l'on puisse en établir la nature ni la durée. **114 595 déclarations d'embauche** ont été effectuées par les entreprises tourangelles de janvier à août 2013, soit une croissance des embauches de 6,7% par rapport à la période janvier-août 2012.

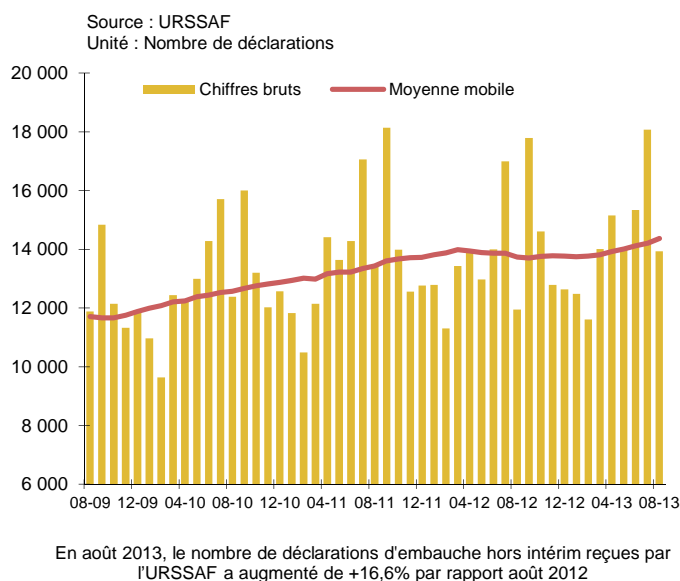
Laure Huguenin

Achévé de rédiger le 8 octobre 2013

#### Offres d'emploi non satisfaites en fin de mois (Indre-et-Loire)



#### Déclarations Uniques d'Embauche hors intérim (chiffres définitifs jusqu'en juin 2013 inclus)



**DEMANDEURS D'EMPLOI** (regroupements en vigueur depuis mars 2009) :

**Catégories A, B, C** : demandeurs d'emploi inscrits à Pôle emploi et tenus de faire des actes positifs de recherche d'emploi. Les demandeurs d'emploi de **catégorie A** sont sans emploi, les demandeurs d'emploi de **catégorie B** ont exercé une activité réduite courte (de 78 heures ou moins au cours du mois), les demandeurs d'emploi de **catégorie C** ont exercé une activité réduite longue (de plus de 78 heures au cours du mois).

**OFFRES D'EMPLOI :**

**Catégorie A** : Offres d'emploi durable (CDI ou CDD de plus de 6 mois). **Catégorie B** : Offres d'emploi temporaire (CDD de 1 à 6 mois ou mission d'intérim de plus d'un mois). **Catégorie C** : Offres d'emploi occasionnel (CDD ou mission d'intérim de moins d'un mois).

## Activité touristique

### Moins de flux touristiques en septembre 2013

La clientèle française n'a pas été suffisamment au rendez-vous de ce mois de septembre 2013 pour prolonger les bons résultats du mois d'août. La clientèle étrangère, bien orientée, n'est pas parvenue à compenser, comme cela avait été le cas en septembre 2012 par rapport à septembre 2011.

Pour la 2<sup>e</sup> année consécutive, les flux touristiques en saison, comprise ici d'avril à septembre, sont plus modérés en 2013 qu'en 2012. Les économies sont encore en convalescence et le tourisme n'est pas épargné. Si le marché intérieur marque le pas comme d'autres nationalités (Néerlandais, pays méditerranéens...), la Touraine a eu de bons résultats avec les marchés internationaux, les Allemands et les Britanniques.

#### ► Hôtellerie : baisse de fréquentation en septembre 2013

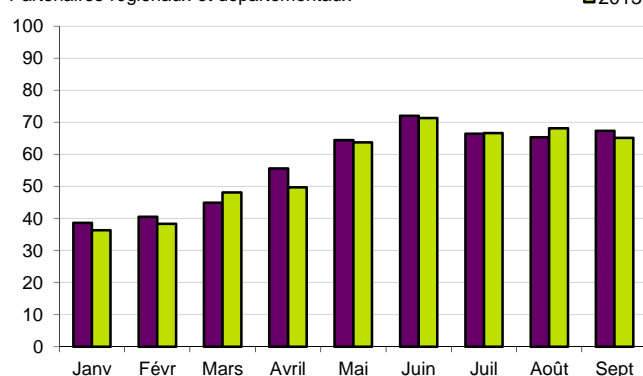
(En moyenne, le mois de septembre représente 10,5% des nuitées annuelles)

D'après les chiffres provisoires de l'INSEE, le taux d'occupation des hôtels perd 2,2 points entre les mois de septembre 2012 et 2013. Le nombre de nuitées varie lui aussi à la baisse : -5,8%. Ce sont les Français qui influent sur ce résultat puisque leurs nuitées diminuent de 9,8% alors que celles des étrangers sont stables (+0,4%/sept. 12).

#### Fréquentation des hôtels classés et non classés de chaîne

Unité : Taux d'occupation en %

Sources : Enquête de fréquentation hôtelière - INSEE - DGCIS - Partenaires régionaux et départementaux



Taux d'occupation provisoire du mois de septembre 2013 : 65,1%

Le niveau des nuitées des mois d'avril à septembre 2012 n'est pas retrouvé d'avril à septembre 2013 : -2,6%. La progression des nuitées étrangères de 3,6% ne compense pas le repli des nuitées françaises de 6,3%.

De janvier à septembre 2013, on compte également moins de nuitées par rapport à la même période de 2012 : -2,2%. Les nuitées françaises sont moins nombreuses (-6,2%/janv.-Sept. 12) à l'inverse de celles des étrangers (+5,7%). L'évolution de la clientèle loisirs est bien orientée (+2,7%/janv.-Sept. 12) contrairement à celle de la clientèle d'affaires (-9%).

#### ► Gîtes ruraux : moins de flux en septembre 2013

(En moyenne, le mois de septembre représente 7,4% des nuitées annuelles)

Le taux d'occupation de septembre 2013 se réduit de 3,9 points par rapport à septembre 2012 et les nuitées reculent de 6,9%. Comme pour les hôtels, ce sont les Français qui orientent cette évolution avec une chute de leurs nuitées de 12,5% alors que celles des étrangers progressent de 2,8%.

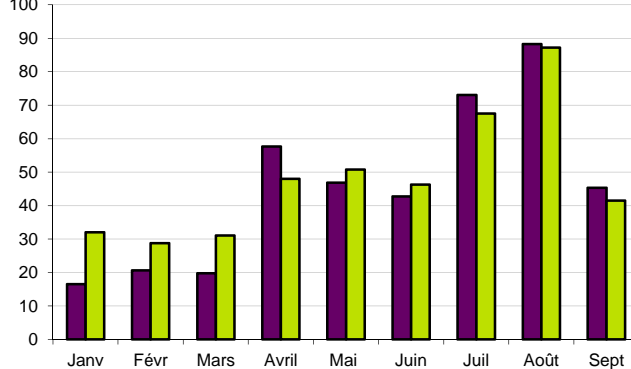
D'avril à septembre 2013, la forte fréquentation des étrangers en début d'année pour des raisons professionnelles permet un bond de leurs nuitées de 20,7%. Mais, les nuitées françaises sont moins nombreuses (-10,3%/avr.-sept; 12) et comme leur poids est plus important, l'évolution globale n'est pas positive : -3,3%.

#### Fréquentation des gîtes en centrale de réservation Gîtes de France®

Unité : Taux de remplissage en %

Source : Centrale de réservation des Gîtes de France®

■ 2012 ■ 2013



Taux d'occupation du mois de septembre 2013 : 41,5%

En cumul depuis janvier par rapport aux mois de janvier à septembre 2012, le solde est cette fois-ci positif : +3,1%. La très forte progression des nuitées étrangères (+28,2%/janv.-sept. 12) compense le repli des nuitées françaises (-3,9%). Compte tenu du motif de séjour des étrangers en ce début 2013, leur durée de séjour passe à 10,2 jours de janvier à septembre 2013 soit une demie journée de plus que de janvier à septembre 2012. Celle des Français est de 7 jours et elle est stable.

#### ► Hôtellerie de plein air : repli en septembre 2013

(En moyenne, le mois de septembre représente 7,8% des nuitées de mai à septembre)

Plus des deux tiers des responsables de camping interrogés par l'OE2T sur le mois de septembre 2013 enregistrent une baisse de leurs nuitées dans leurs établissements par rapport à septembre 2012. C'est à nouveau la fréquentation française qui est à la traîne puisqu'elle est plus souvent constatée à la baisse que celle des étrangers.

La saison 2013 (nuitées de mai à septembre) devrait apporter des chiffres assez semblables à ceux de la saison 2012.

## Activité touristique

### Moins de flux touristiques en septembre 2013

(suite)

Les Français devraient être un peu plus présents. L'évolution des étrangers est plus mitigée. Parmi eux, les trois premières places restent attribuées aux Néerlandais, Britanniques et Allemands. Si les nuitées Néerlandaises sont en baisse, celles des Britanniques et Allemands devraient être au moins stables. Comme l'an dernier, les campings aux caractéristiques ci-après s'en sortent mieux :

- ✓ municipaux et/ou,
- ✓ classés « 2 étoiles et moins » et/ou,
- ✓ de moins de 100 emplacements et/ou,
- ✓ peu dotés en locatifs.

#### ► Sites de visite : recul des entrées en septembre 2013

(En moyenne, le mois de septembre représente 10,6% des entrées annuelles)

Il manque 5% d'entrées au mois de **septembre** 2013 pour retrouver le niveau du mois de septembre 2012. Le repli atteint 5,2% dans les monuments et il est beaucoup plus fort dans les autres sites : -13%. Seuls les musées sont très proches de leur fréquentation de l'an dernier.

#### Monuments, musées et autres sites de visite en Touraine

Unité : pourcentage d'évolution du nombre d'entrées  
Sources : Sites de visite / Service des Monuments du Conseil général / Service Culturel de la ville de Tours / OE2T



**D'avril à septembre** 2013, le repli des entrées dans les sites de visite est un peu moins élevé : -2,9%/avr.-sept. 12. Aucune typologie de sites n'est épargnée : -2,4% pour les monuments et -5,9% pour les musées et les autres sites.

Le bilan en cumul depuis janvier est quasiment identique avec une diminution généralisée du nombre d'entrées par rapport aux mois de **janvier à septembre** 2012 : -2,4% en global, -2% pour les monuments, -4,9% pour les musées et -3,9% pour les autres sites. Il semblerait que la clientèle locale ait été particulièrement présente cette saison dans les sites de visite. Ce phénomène est assez cohérent avec une baisse globale des flux touristiques franco-français ou ceux qui partent moins voire pas du tout s'accordent néanmoins la possibilité de découvrir les atouts de leur région.

(Base d'observation : 40 sites répondant à l'enquête en 2012 et 2013)

#### ► OT 3\* et 4\* : moins de demandes en septembre 2013

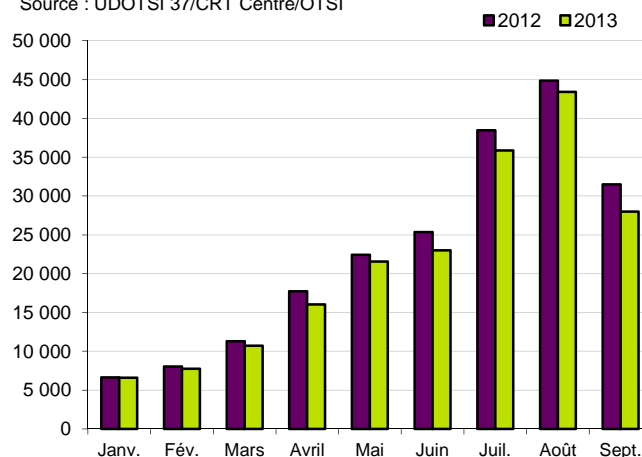
Les OT (Offices de Tourisme) 3 et 4 étoiles de Touraine sont Amboise, Azay le Rideau, Chinon, Langeais, Loches et Tours.

(En moyenne, le mois de septembre représente 12,2% des demandes annuelles aux guichets des OT 3\* et 4\*)

Les guichets des principaux offices de tourisme de Touraine ont été moins fréquentés en **septembre** 2013 par rapport à septembre 2012 : -11%. Les demandes françaises comme étrangères diminuent dans les mêmes proportions soit respectivement -10,5% et -12%. Aucune nationalité étrangère n'échappe à la baisse.

#### Principaux Offices de Tourisme de Touraine

Unité : Nombre de demandes aux guichets (sauf OT Azay le Rideau)  
Source : UDOTSI 37/CRT Centre/OTSI



Les demandes aux guichets **d'avril à septembre** 2013 sont inférieures à celles des mois d'avril à septembre 2012 : -7%. On constate un repli des demandes françaises (-9%/avr.-sept. 12) comme des demandes étrangères (-3,7%).

Le recul des demandes est quasiment le même sur la période de **janvier à septembre** 2013 : -6,5%/janv.-sept. 12. Les constats d'évolution des demandes françaises (-8,3%) et étrangères (-3,4%) sont sensiblement les mêmes que sur la période d'avril à septembre. Six nationalités étrangères dépassent les 5 000 demandes de janvier à septembre 2013 :

- les Britanniques (18 890 demandes ; -4,2%/janv.-sept. 12),
- la catégorie « autres pays » (11 440 demandes ; +5,9%),
- les Américains (9 570 demandes ; -1,8%),
- les Espagnols (6 420 demandes ; -6%),
- les Japonais (5 335 demandes ; -4,4%),
- les Allemands (5 160 demandes ; -10%).

#### ► CA "individuels" de l'OT de Tours : en baisse

3 secteurs de vente analysés : les chiffres d'affaires (CA) hôtels (hébergement sec), excursions et divers (souvenirs...).

(En moyenne, le mois de septembre représente 13,2% du CA annuel)

Le CA "individuels" de l'OT de Tours affiche une régression de 18,8% en **septembre** 2013 par rapport à septembre 2012. Il faut rappeler que le mois de septembre 2012 avait été particulièrement élevé et en progression de 19,3% par rapport à

## Activité touristique

### Moins de flux touristiques en septembre 2013

(suite)

septembre 2011. Le CA "excursions" perd 11,3%, le CA "divers", 26,6% et le CA "hôtels", 24,3%.

D'avril à septembre 2013 et par rapport à la même période de 2012, la baisse est moins forte : -7,7%.

De janvier à septembre 2013, le CA est inférieur de 7,8% à celui de janvier à septembre 2012. Le CA qui baisse le plus (-18%) est celui qui est le plus petit en volume et il s'agit du CA "hôtels". Le CA "excursions" prend la seconde place et diminue de 10%. Le CA "divers" est donc le plus gros CA en volume et est celui qui décroît le moins : -2%. Les ventes de souvenirs et produits du terroir se sont maintenues.

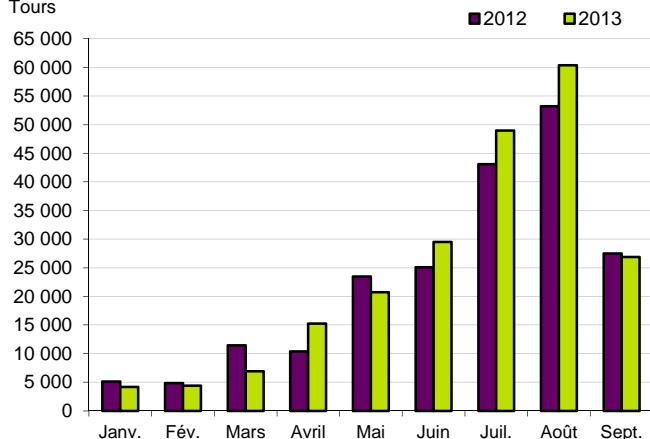
#### ► Itinéraire "Loire à vélo" : léger tassement des passages de vélo en septembre 2013

(En moyenne, le mois de septembre rassemble 10,7% du trafic annuel)

Avec une météo perturbée et moins favorable qu'en septembre 2012, le mois de septembre 2013 marque le pas par rapport aux bons chiffres de l'été. Le nombre de passages de vélos est en retrait de 2,3%. Si les passages devant le compteur de Montlouis sur Loire font un bond de 23,6%, tous les autres compteurs affichent un repli : Savonnières (-8,7%/sept 12), Tours (-5,8%), Candes St Martin (8,1%).

#### Fréquentation de l'itinéraire "Loire à Vélo"

Unité : Nombre de passages de vélos relevés sur les 4 compteurs installés en Indre et Loire à Candes St Martin, Montlouis sur Loire, Savonnières et Tours



D'avril à septembre 2013, les résultats sont beaucoup plus positifs : +10,4%/avr.-sept. 12 et tous les compteurs bénéficient d'une embellie.

De janvier à septembre 2013, le nombre de passages de vélos augmente de 6,4% par rapport aux mêmes mois de 2012. Malgré un début d'année un peu terne, la météo peut néanmoins être qualifiée de meilleure par rapport à celle de 2013. Tous les compteurs sont en progression :

- Savonnières : 62 870 passages ; +2,7%/janv.-sept. 12,
- Tours : 57 120 passages ; +6,3%,
- Candes St Martin : 53 470 passages ; +1%,
- Montlouis sur Loire : 43 800 passages ; +20,6%.

#### ► Aéroport Tours Val de Loire : des passagers toujours plus nombreux en septembre 2013

(En moyenne, le mois de septembre rassemble 9,9% du trafic annuel)

En septembre 2013, près de 19 000 passagers ont transité par l'aéroport de Tours soit 10,6% de plus qu'en septembre 2012. Les évolutions ligne par ligne sont contrastées :

- ligne avec Londres : -2,8% en passagers, équivalent en sièges offerts,
- ligne avec Porto : +10,9% en trafic, +7,7% en sièges,
- ligne avec Marrakech : bonus intégral puisqu'aucun vol avec cette ville n'était programmé en 2012,
- ligne avec Dublin : +2,6% en trafic, +12,5% en sièges,
- ligne avec Marseille : -11,8% en trafic, -12,5% en sièges,
- ligne avec Manchester : 2 fois moins de passagers et de sièges offerts,
- ligne avec Figari : -1,6% en trafic, équivalent en sièges,
- ligne avec Ajaccio : -34% en trafic, -28% en sièges,
- charters : 6,9 fois plus de passagers (l'offre crée la demande sur ce type de vols).

De janvier à septembre 2013, le trafic est supérieur de 4,2% à celui de janvier à septembre 2012. Les liaisons vers le sud (sauf La Corse) sont favorisées :

- liaison avec Porto : +15,5% en trafic et +16% en sièges,
- liaison avec Londres : -14% en trafic et -14,1% en sièges,
- liaison avec Marseille : +26% en trafic et +38% en sièges,
- liaison avec Dublin : -0,9% en trafic, +1,9% en sièges,
- liaison avec Marrakech : démarrage de la liaison en avril 2013, inexistante en 2012,
- liaison avec Manchester : -33% en trafic et -40% en sièges,
- liaison avec Figari : -7,5% en trafic, équivalent en sièges,
- liaison avec Ajaccio : -16% en trafic, -16,8% en sièges,
- charters : 2,7 fois moins de passagers sachant que c'est l'offre qui crée la demande sur ce type de vols.
- la ligne avec Southampton avait apporté quelques passagers en 2012. Elle n'existe plus en 2013.

#### ► Météo : plutôt gris et frais en septembre 2013

Septembre 2013	Valeur du mois	Unité	Variation par rapport à l'année 2012	Ecart par rapport à la normale*
Température moyenne	17,2	degrés	+1,2	+0.8
Insolation	164	heures	-18%	-12%
Hauteur des précipitations	70	mm	+80%	+31%
Nombre de jours avec précipitations (>1 mm)	8	jours	+2	0

\* Moyenne du mois courant des 30 dernières années

Le début du mois de septembre 2013 était prometteur et estival. Mais, la grisaille et la pluie se sont ensuite installées, avec, une bonne partie du mois, des températures fraîches. Les conditions météo du mois de septembre 2012 avaient été meilleures, au moins sur les 3 premières semaines...

Christophe Bordier, achevé de rédiger le 18 octobre 2013