

Edito

Une rentrée au ralenti

Comme l'indique l'INSEE dans le titre de sa dernière note de conjoncture, la « reprise est différée » en France comme en Indre et Loire. La dégradation du climat des affaires au cours de l'été trouve des échos dans les indicateurs d'activité à l'échelle départementale et régionale, avec une demande toujours élevée de chômage partiel et des défaillances d'entreprises en hausse. La consommation des ménages est prudente et sélective et le marché de l'emploi reste dégradé.

Quelques indicateurs favorables viennent tempérer cette ambiance morose. Les créations d'entreprises qui se multiplient, le recours au travail intérimaire qui reste actif en Indre et Loire, le marché de l'automobile qui confirme son redressement et le marché du logement neuf qui retrouve de la vigueur. L'amélioration de la météo et la qualité de l'offre touristique ont également permis un maintien des fréquentations à un bon niveau.

Tendances	Entreprises		Consommation		Emploi
	Niveau d'activité	Investissement	Dépenses courantes	Logement	
Résultats	↓	↓	↓	→	↓
Prévisions	→	→	→	→	↓

► L'activité des entreprises : une fin d'été hésitante, des perspectives incertaines

Les indicateurs d'activité des entreprises disponibles pour août et septembre témoignent d'une situation qui se complexifie en cette fin d'été.

Parmi les signaux positifs, la consolidation de la reprise de la création d'entreprises, constatée aussi bien auprès du Registre du Commerce et des Sociétés que du Répertoire des Métiers. Le maintien du recours au travail intérimaire à un niveau élevé révèle une activité encore persistante, bien que soumise à de fortes variations. La stabilisation des carnets de commandes des entreprises du BTP peut également être considérée comme un point favorable dans ce contexte tendu. Car les fluctuations d'activités se constatent également dans une demande élevée de chômage partiel, un niveau d'investissement modéré et des défaillances d'entreprises qui ne connaissent pas de répit.

En savoir plus : [Activité des entreprises](#)

► Consommation : des comportements variables selon les modes de consommation

Le bilan de la consommation pour les mois d'août et septembre, reste contrasté, comme les mois précédents.

Au positif, le marché de l'automobile qui confirme son redressement, d'une ampleur bien supérieure à celle constatée en France. De même, dans une situation qui reste tendue, la reprise des mises en chantier et des autorisations de logements collectifs redonne un peu de vigueur au marché du logement neuf. Par ailleurs, les ménages renouent avec un recours raisonné au crédit de consommation.

Néanmoins, le bilan des affaires dans les commerces indépendants dénote toujours les comportements variables de la part des consommateurs. Et le marché du logement ancien souffre toujours de l'attentisme des acheteurs dans un contexte global de baisse des prix.

En savoir plus : [Consommation](#)

► Le marché de l'emploi : pas de trêve estivale pour le chômage

La situation sur le marché du travail est restée très tendue en août, avec une progression des demandeurs d'emploi n'ayant pas travaillé au cours du mois (cat. A : +1,1%/juillet 2014 données CVS) contrairement à la tendance nationale (-0,3%). Par rapport à la fin de l'été 2013, la croissance de la demande d'emploi reste importante (+7,9%/août 13 - cat. ABC) et toujours plus marquée qu'à l'échelle régionale (+6,4%) et nationale (+5,9%). Les flux d'inscriptions à Pôle emploi se sont amplifiés, avec une poussée des personnes en reprise d'activité ou en fin de mission intérimaire, alors que les demandes annulées ralentissent depuis le début de l'été. Les offres d'emploi déposées à Pôle emploi peinent toujours à décoller en raison d'un ralentissement des offres durables, cumulé au déclin des contrats courts. Cependant, les flux de déclarations d'embauches demeurent soutenus de la part des entreprises depuis le début de l'année. Malgré tout, les perspectives d'évolution de la demande d'emploi pour les prochains mois restent défavorables.

En savoir plus : [Emploi](#)

► Activité touristique : des bilans contrastés mais un mois de septembre et une année 2014 corrects

Depuis le début de l'année, les bilans touristiques montrent des situations très hétéroclites avec des professionnels qui ont été parfois très marqués par le repli observé au cours de l'été 2014. Mais en moyenne, les flux de fréquentation restent à un bon niveau. Dans les hébergements, les campings ont été desservis par la météo estivale maussade mais l'activité hôtelière est stable et la baisse dans les gîtes est presque logique par rapport à un excellent cru 2013. Les sites de visite font un peu mieux que l'an dernier, la Loire à Vélo enregistre de belles hausses et l'aéroport ne connaît pas la crise. Seul le CA de l'OT Tours Val de Loire diminue mais, là aussi, par rapport à une année 2013 très haute. Dans un contexte difficile, le tourisme garde finalement le cap.

En savoir plus : [Activité touristique](#) ►

Edito

Une rentrée au ralenti

Au niveau régional, selon la Banque de France le climat des affaires s'est globalement dégradé en septembre dans l'industrie, les services et la construction et reste bloqué en dessous de son niveau de long terme.

Dans l'industrie, la demande reste hésitante et la production s'est globalement tassée. Seules les industries du bois et du caoutchouc-plastique auraient connu des progressions significatives de leur activité. Les prévisions d'activité restent réservées et seuls quelques secteurs affichent des perspectives favorables. C'est le cas des équipements électriques, de l'industrie pharmaceutique, de l'agroalimentaire et des produits électroniques. Les carnets s'améliorent légèrement, mais restent à un niveau inférieur à la normale. Les taux d'utilisation des capacités de production ont baissé dans toutes les activités. Les effectifs sont néanmoins restés stables et aucune évolution notable à la hausse, comme à la baisse n'est annoncée.

Dans les services marchands, l'activité a globalement connu une légère amélioration en septembre, sauf pour le transport et les activités d'ingénierie. Les perspectives sont un peu plus favorables pour les prochains mois. Mais, compte tenu de la baisse d'activité dans l'industrie et le bâtiment, les agences de travail intérimaires anticipent une contraction du recours à la main d'œuvre temporaire au cours de la période à venir. Le secteur du transport et de l'entreposage, subit lui aussi quelques difficultés liées à la faible demande et a dû réduire ses effectifs. L'activité à venir est tout de même considérée comme plus favorable mais sans effet sur l'emploi. L'hébergement-restauration a bénéficié d'une amélioration des taux d'occupation en août et septembre, portée par le retour de la clientèle d'affaires et les clients étrangers. Une bonne fréquentation en fin de saison pourrait déclencher quelques embauches supplémentaires.

Dans la construction, le second œuvre tire toujours son épingle du jeu grâce à la demande privée et en raison de circonstances exceptionnelles liées aux dégâts causés par les intempéries sur les habitations. Les carnets sont jugés corrects mais sans plus. Le gros œuvre maintient son activité en réduisant les prix des devis pour obtenir les marchés. Les travaux publics souffrent du faible niveau des mises en chantiers malgré le léger redressement enregistré au 3^e trimestre. Les carnets restent restreints dans un contexte de demande réduite et de baisse des prix.

Au niveau national, dans sa dernière note de conjoncture trimestrielle, l'INSEE indique que la France ne bénéficiera certainement pas des effets de la croissance modérée attendue pour la zone euro au cours du 2nd semestre 2014.

La croissance annoncée pour la France serait de +0,1% au 3^e et 4^e trimestre, ce qui porterait le taux annuel à +0,4% pour l'ensemble de l'année 2014.

Le redémarrage resterait bridé par plusieurs facteurs. Une consommation des ménages en croissance modeste, grâce à une légère hausse du pouvoir d'achat, mais sans effet sur le marché du logement, toujours en recul. Des perspectives d'activité à court terme encore moroses qui n'encouragent pas l'investissement des entreprises.

Par ailleurs, malgré la baisse de l'euro, la demande extérieure, toujours faible, ne permettrait pas la relance de l'export à court terme.

Dans ce contexte, le marché de l'emploi devrait rester stable, avec la compensation des pertes d'emplois du secteur marchand par la montée en charge des emplois d'Avenir.

Laure HUGUENIN

Achévé de rédiger le 22 octobre 2014

A consulter :

Site COE-Rexecode : www.coe-rexecode.fr

Site BNP Paribas : www.bnpparibas.com

Site INSEE : www.insee.fr

Site banque de France : www.banque-france.fr/economie-et-statistiques/conjoncture-et-croissance/publications-regionales/publications/centre.html

Site Eurostat : www.epp.eurostat.ec.europa.eu/portal/page/portal/eurostat/home

Site OCDE : www.ocde.org/fr/

Site Oséo : www.oseo.fr

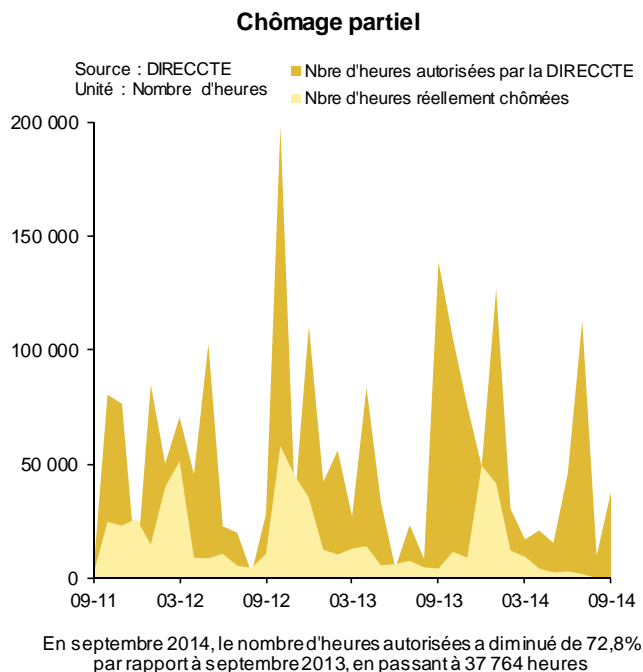
Activité des entreprises

Une fin d'été hésitante, des perspectives incertaines

Les indicateurs d'activité des entreprises disponibles pour août et septembre témoignent d'une situation qui se complexifie en cette fin d'été.

Parmi les signaux positifs, la consolidation de la reprise de la création d'entreprises, constatée aussi bien auprès du Registre du Commerce et des Sociétés que du Répertoire des Métiers. Le maintien du recours au travail intérimaire à un niveau élevé révèle une activité encore persistante, bien que soumise à de fortes variations. La stabilisation des carnets de commandes des entreprises du BTP peut également être considérée comme un point favorable dans ce contexte tendu. Car les fluctuations d'activités se constatent également dans une demande élevée de chômage partiel, un niveau d'investissement modéré et des défaillances d'entreprises qui ne connaissent pas de répit.

► Le chômage partiel revient à son niveau de 2013



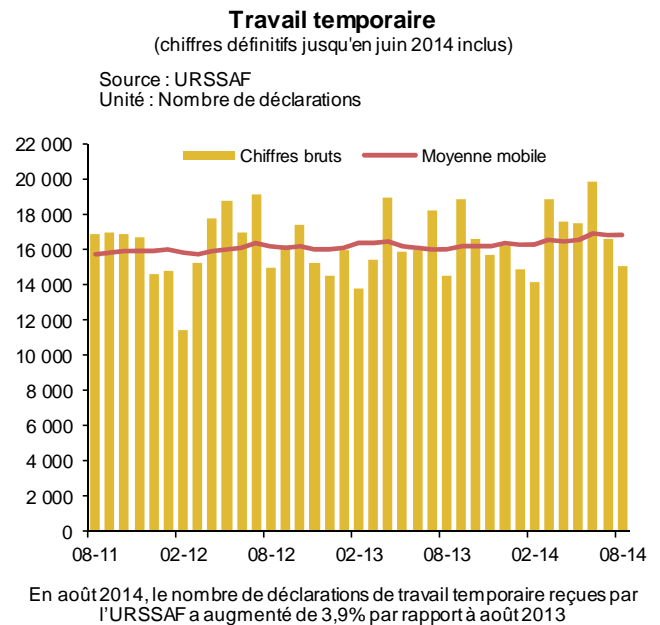
La poussée importante de la demande de chômage partiel enregistrée en juillet ne s'est pas confirmée en août, ni en septembre. Avec 37 764 heures autorisées en septembre, le niveau de chômage partiel apparaît très en dessous de celui constaté à la rentrée 2013 (-72%/sept. 2013).

Le bilan depuis le début de l'année (janvier-septembre) est stable : 416 685 heures de chômage partiel ont été autorisées. C'est une demande élevée, mais équivalente à celle des 9 premiers mois de 2013, (bilan 2013 en recul de 2% par rapport à 2012). Sans retrouver les niveaux record de 2010 ou 2009, les manques de perspectives claires conduisent toujours les chefs d'entreprise à anticiper les fluctuations d'activité. Ainsi, la demande de chômage partiel reste nettement au-dessus de son niveau d'avant crise.

Les heures réellement chômées démontrent encore une fois que les demandes formulées par les entreprises étaient réalistes. En données provisoires (1) les heures réalisées de janvier à septembre 2014 sont en hausse de 7,5%/janvier-septembre 2013.

(1) Les chiffres sont provisoires sur une période de 2 mois pour les heures autorisées et de 5 à 6 mois pour les heures effectuées.

► Le travail temporaire : en hausse dans l'industrie et le commerce



15 056 contrats de travail temporaires ont été signés dans les agences de travail intérimaire en août 2014, soit une hausse de 4% par rapport à août 2013. Le bilan depuis le début de l'année confirme le dynamisme du recours à la main d'œuvre temporaire dans les entreprises de Touraine : 134 466 contrats signés, soit +4,6% par rapport à janvier-août 2013. Comptabilisés en équivalents temps plein (ETP)(2), les emplois intérimaires représentent 33 663 ETP au 1^{er} semestre 2014, et progressent de 6% par rapport aux 6 premiers mois de 2013. L'emploi intérimaire est en hausse dans l'industrie (+9%/1^{er} sem. 2013) et dans le commerce (+10%), mais en recul dans le BTP (-10%) et les services (-4%).

Avec un taux de recours à l'intérim dans les emplois salariés de 5,1%, la région Centre se positionne toujours en tête des régions de France et au dessus du taux national (3,6%).

(2) DIRECCTE Centre

Activité des entreprises

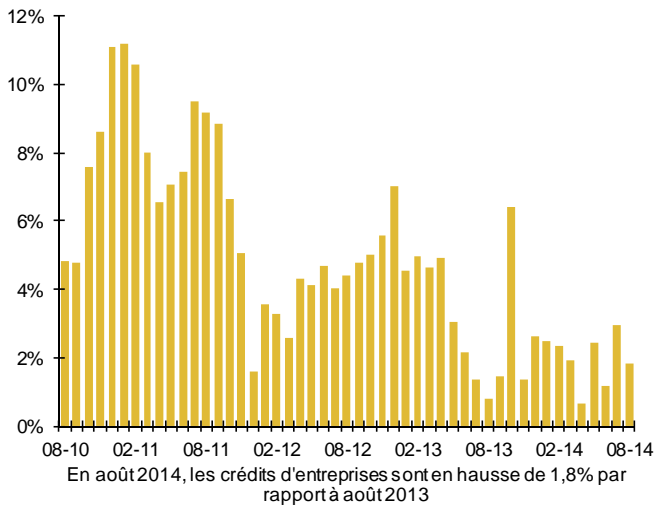
Une fin d'été hésitante, des perspectives incertaines

(suite)

► Les crédits aux entreprises peu dynamiques

Crédits aux entreprises

Source : Banque de France
Unité : % d'évolution par rapport au même mois de l'année précédente

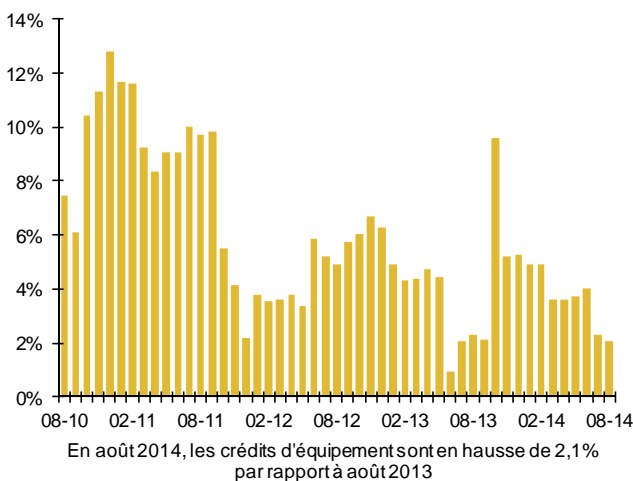


Tous types de crédits confondus, le taux d'évolution des encours (3) de crédits des entreprises dans les banques tourangelles (+1,8%/août 2013) est inférieur à la moyenne de long terme (+2,3% en moyenne sur 12 mois). Il reste légèrement au-dessus de celui constaté en France (+1,6%).

(3) Montant en valeur établi à une date T du stock des crédits (tous types de crédits confondus) détenus par les banques tourangelles sur leur clientèle d'entreprises.

Crédits d'équipement* des entreprises

Source : Banque de France
Unité : % d'évolution par rapport au même mois de l'année précédente



* Les crédits d'équipement comprennent les crédits d'investissement ainsi que d'autres opérations (LBO et financements de rachat de fonds).

► Les encours de crédits d'équipement en croissance modérée en août

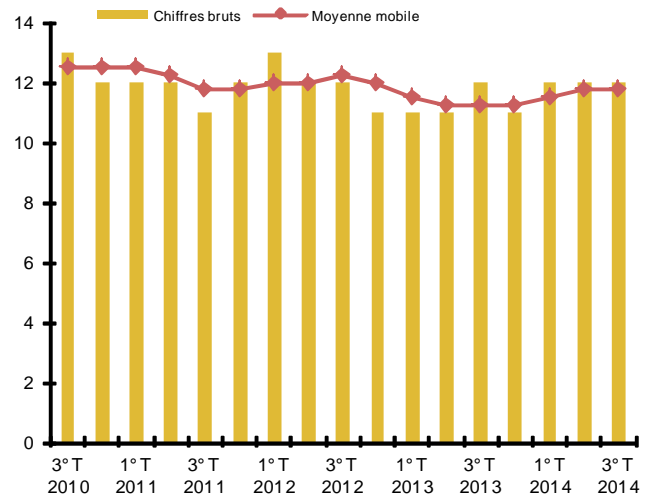
L'évolution des encours des crédits d'équipement (4) détenus par les banques tourangelles sur leur clientèle d'entreprises continue de ralentir (+2,1%/août 2013) et se positionne nettement en dessous de la moyenne de long terme (+4,3%) .

(4) Montant en valeur établi à une date T du stock des crédits détenus par les banques tourangelles sur leur clientèle d'entreprises

► Carnets de commandes dans le BTP soutenus par les travaux de rénovation

Evolution des carnets de commandes dans le BTP

Unité : nombre de semaines
Source : CGA 37



Selon l'enquête des Centres de Gestion Agréés de la région Centre auprès des entreprises du bâtiment d'Indre et Loire, le carnet moyen des professionnels se consolide depuis le début de l'année. Au 3^e trimestre 2014, il s'établit à 12 semaines, comme en 2013. En région Centre, le carnet moyen est moindre, à 10 semaines (-1 semaine/3^e trimestre 2013). Selon cette même enquête, le marché est porté par les travaux de rénovation (80% des carnets de commandes pour l'Indre Loire ; 82% en région Centre). 13,5% des entreprises tourangelles de bâtiment ont procédé à des investissements au cours du trimestre (6,6% en région Centre) et 13,5% à des embauches (6,6% en région Centre). Les niveaux de trésorerie sont restés stables dans la moitié des entreprises du département (56% en région), en hausse dans 12% (6% en région) et en baisse dans 38% (idem en région).

Activité des entreprises

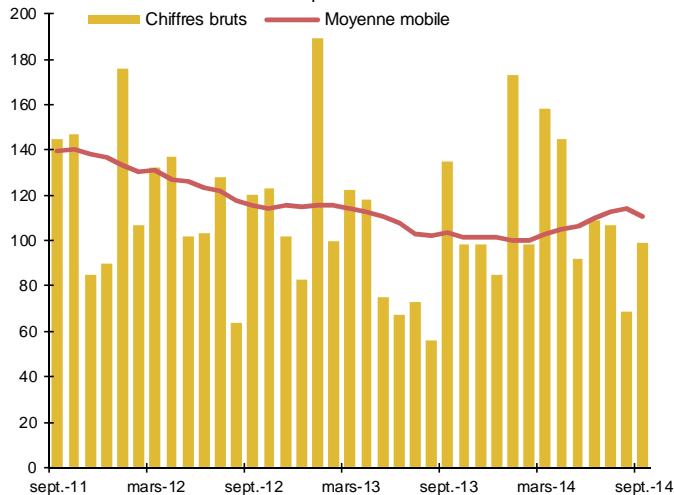
Une fin d'été hésitante, des perspectives incertaines

(suite)

► Créations d'entreprises en progression

Créations pures* d'établissements déclarés au Registre du Commerce et des Sociétés (chiffres définitifs jusqu'en mars 2014 inclus)

Source : OE2T - Fichier consulaire de la CCI de Touraine
Unité : Nombre de créations pures



* Une création pure correspond à la 1^{ère} inscription d'un établissement au RCS d'Indre et Loire (hors auto-entreprise).

Hors auto-entreprises, les créations « pures » au Registre du Commerce et des Sociétés se maintiennent à un bon niveau. Avec une moyenne de 116 créations d'entreprises par mois depuis le début de l'année (contre 103 en moyenne en 2013), 1 050 nouvelles immatriculations de sociétés ont été enregistrées depuis le début de l'année, soit 12,3% de plus qu'au cours de la période janvier-septembre 2013.

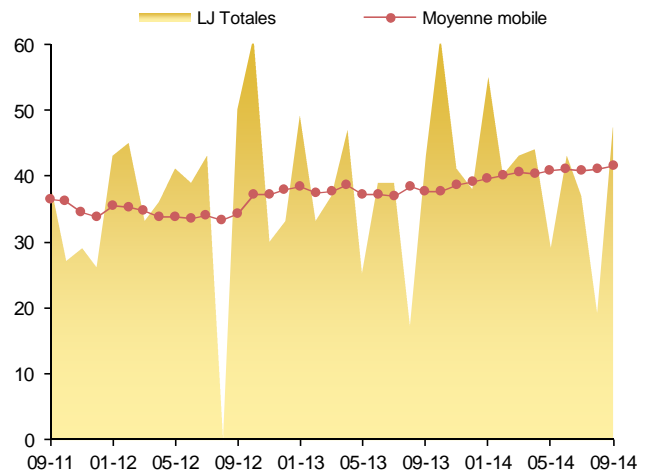
L'activité constatée auprès du Répertoire des Métiers est aussi en croissance. De janvier à septembre, 875 immatriculations ont été enregistrées, soit 7,5% de plus que sur la même période de 2013.

Le solde des immatriculations-radiations au Répertoire des Métiers depuis le début de l'année reste nettement positif (+252).

► Les défaillances d'entreprises en croissance continue

Liquidations judiciaires totales

Source : Tribunal de Commerce et annonces légales
Unité : Nombre de jugements



48 Liquidations judiciaires en septembre 2014

48 liquidations judiciaires (LJ) ont été prononcées en septembre à l'encontre d'établissements implantés en Indre et Loire, par le Tribunal de Commerce de Tours ou par celui du lieu d'implantation de leur siège social. C'est beaucoup plus qu'à la rentrée 2013 (+11,6%/sept. 2013), avec un impact sur l'emploi également plus marqué (156 emplois, +173%/sept. 2013). Le bilan depuis le début de l'année s'alourdit donc. De janvier à septembre, 358 LJ ont été prononcées (+8,8%/janv-sept. 2013) touchant 1 052 emplois (+21,2%/sept. 2013).

En septembre, 23 établissements d'Indre et Loire ont été placés en Ouverture de Redressement Judiciaire (ORJ), pour 137 emplois, c'est également beaucoup plus qu'à la rentrée 2013. Le bilan sur les 9 premiers mois de 2014 confirme la nette progression des ORJ (+8,8%/janv-sept. 2013), mais pour un nombre d'emplois concernés moins important (-32%). Mais, le Tribunal de Commerce de Tours constate que les plans en cours sont très fragiles.

De même, le recours aux mesures de prévention mises en place par le Tribunal ne cesse de croître. De janvier à fin septembre, 190 entretiens ont été menés (+25%/janv.-sept. 2013) et 55 procédures amiables ont été ouvertes (+90%).

Laure HUGUENIN

Achevé de rédiger le 21 Octobre 2014

Consommation

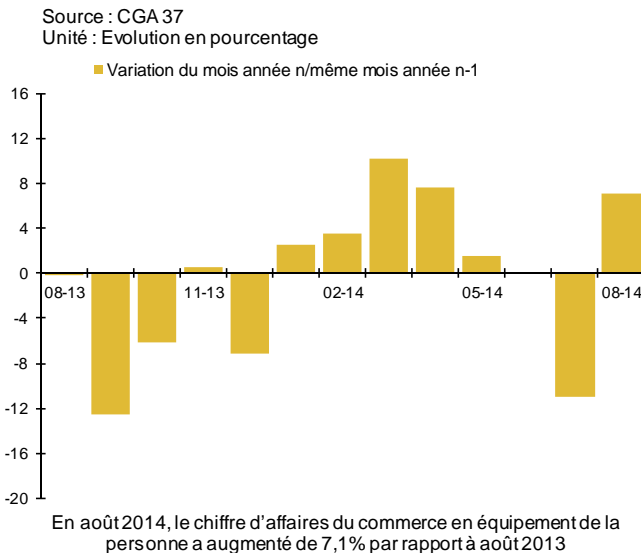
Des comportements variables selon les modes de consommation

Le bilan de la consommation pour les mois d'août et septembre, reste contrasté, comme les mois précédents. Au positif, le marché de l'automobile qui confirme son redressement, d'une ampleur bien supérieure à celle constatée en France. De même, dans une situation qui reste tendue, la reprise des mises en chantier et des autorisations de logements collectifs redonne un peu de vigueur au marché du logement neuf. Par ailleurs, les ménages renouent avec un recours raisonné au crédit de consommation.

Néanmoins, le bilan des affaires dans les commerces indépendants dénote toujours les comportements variables de la part des consommateurs. Et le marché du logement ancien souffre toujours de l'attentisme des acheteurs dans un contexte global de baisse des prix.

► Le commerce de proximité : bilan contrasté en août

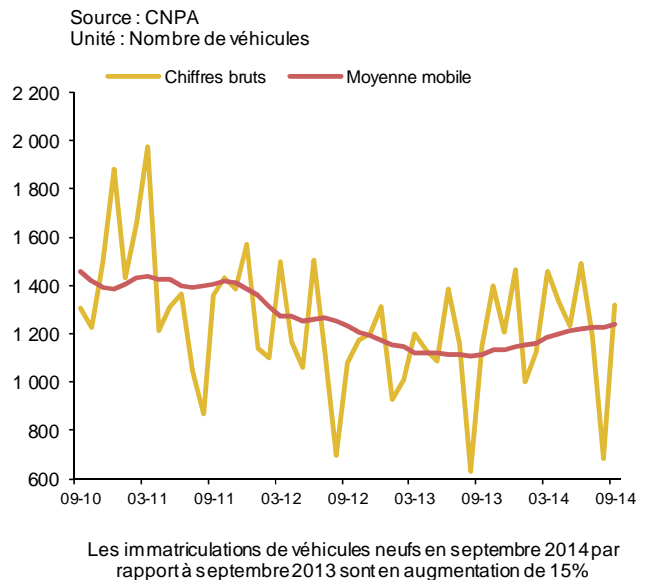
Chiffre d'affaires du commerce Équipement de la personne (chiffres définitifs juillet 2014 inclus)



Selon l'enquête réalisée par le Centre de Gestion Agréé 37 auprès du commerce indépendant et de proximité, les niveaux d'affaires sont très contrastés selon les activités. Après des mois de juin et juillet décevants, le commerce alimentaire retrouve un peu de vigueur en août avec une croissance de ses ventes de 3,3% par rapport à août 2013. Grâce à ce meilleur résultat, le bilan depuis le début de l'année redevient stable (+0,5%/janvier-août 2013). L'équipement de la personne dans le petit commerce indépendant est lui aussi mieux orienté qu'en juillet avec une progression des chiffres d'affaires de 7,1% par rapport à août 2013. Le bilan depuis janvier se redresse peu à peu (+1,2%/janvier-août 2013). Les soins à la personne (esthétique-beauté) ont particulièrement pâti des départs en vacances avec une baisse de leurs ventes de 3,1% par rapport à août 2013. Le bilan sur les 8 premiers mois confirme ce recul (-1%/janvier-août 2013). Par ailleurs, les commerces de l'hygiène et de la santé continuent d'enregistrer un déclin de leurs volumes d'affaires et le bilan depuis le début 2014 devient nettement négatif (-2,1%/janvier-août 2013).

► La reprise du marché automobile se confirme

Immatriculations de véhicules neufs



1 321 véhicules neufs ont été immatriculés au cours du mois de septembre en Indre et Loire, un flux toujours très dynamique et bien au dessus de celui de septembre 2013 (+15%). Depuis janvier, le cumul des ventes de voitures neuves (10 839) a augmenté de 12% par rapport aux 9 premiers mois de 2013. Cette croissance est 6 fois supérieure à celle enregistrée en France (+2%) où le marché ne décolle pas autant. En septembre, seulement 44% des immatriculations ont concerné des véhicules de marque étrangère (47% en France). Les achats de véhicules de marque étrangère depuis le début de l'année (+9,7%/janvier-septembre 2013) portent partiellement le marché départemental, alors que les ventes de véhicules étrangers sont en déclin en France (-1,1%). Les ventes de véhicules utilitaires opèrent un très léger redressement (+3%/septembre 2013), mais le bilan depuis janvier ne parvient toujours pas à l'équilibre (-0,8%/janvier-septembre 2013) alors que le marché français s'est retourné (+1,6% en France).

Consommation

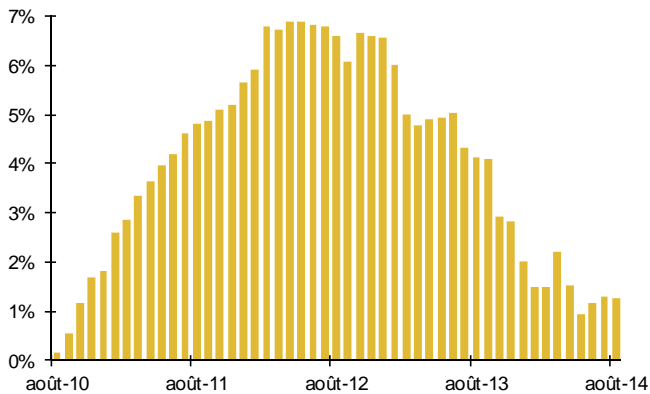
Des comportements variables selon les modes de consommation

(suite)

► L'épargne des ménages piétine

Evolution de l'Epargne des ménages

Source : Banque de France
Unité : % d'évolution par rapport au même mois de l'année précédente



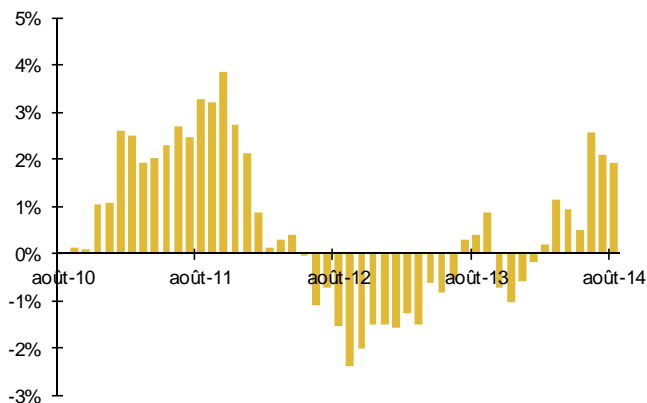
En août 2014, l'épargne des ménages a progressé de 1,3% par rapport à août 2013

Toujours peu attractive en raison de taux d'intérêts au plus bas, l'évolution de l'épargne des ménages se stabilise à un faible niveau (+1,3%/août 2013). Seuls, les Plans d'Épargne Logement, en proposant des rémunérations plus élevées, enregistrent des taux d'évolutions importants de leurs encours (+10,2%/août 2013).

► Les crédits de trésorerie : la reprise se consolide

Crédits de trésorerie des ménages

Source : Banque de France
Unité : % d'évolution par rapport au même mois de l'année précédente



En août 2014, le montant des crédits de trésorerie accordé aux ménages a augmenté de 1,9% par rapport à août 2013

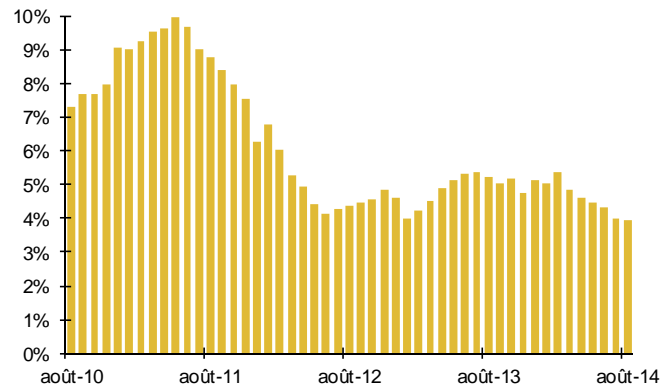
La période de désendettement des ménages constatée en 2012 et 2013, semble toucher à sa fin. La progression des encours de crédits de trésorerie (1) se confirme et s'amplifie depuis le début de l'année 2014 (+1,9%/août 2013), mais révèle toujours un comportement prudent des consommateurs dans leur recours au crédit de consommation. Les ménages restent beaucoup plus hésitants à l'échelle nationale (-0,2% en France).

(1) Montant en valeur établi à une date T du stock de crédits détenus par les banques tourangelles sur leur clientèle de particuliers.

► Les crédits à l'habitat : croissance ralentie

Crédits à l'habitat des ménages

Source : Banque de France
Unité : % d'évolution par rapport au même mois de l'année précédente



En août 2014, le montant des crédits à l'habitat accordé aux ménages a progressé de 3,9% par rapport à août 2013

L'évolution des encours de crédits à l'habitat tend à ralentir depuis quelques mois (+3,93%/août 2013). Cette croissance se maintient tout juste au dessus de celle enregistrée à l'échelle nationale (+3%).

(2) Montant en valeur établi à une date T du stock des crédits détenus par les banques tourangelles sur leur clientèle de particuliers.

Consommation

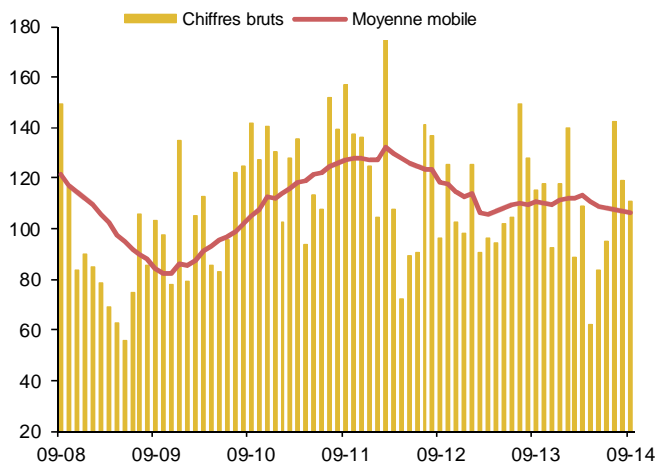
Des comportements variables selon les modes de consommation

(suite)

► Le marché du logement ancien toujours sur la retenue

Marché de l'immobilier ancien (Habitat et professionnel)

Source : Direction départementale des Services Fiscaux
Unité : Montant mensuel des transactions en millions d'euros

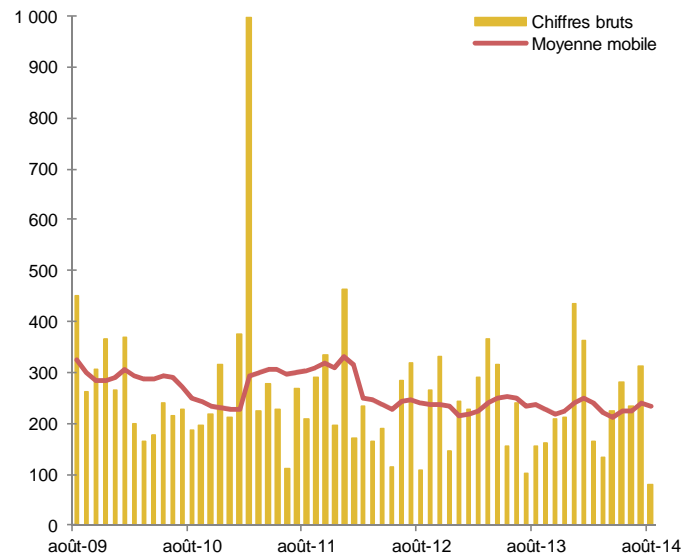


Le marché de l'immobilier ancien ne parvient toujours pas à décoller. Malgré la remontée du volume des ventes depuis le printemps, le montant des transactions reste en dessous de celui constaté en 2013 (-4% en sept.2014/sept.2013). Baisse des prix pour les biens les moins convoités et attentisme des acheteurs ralentissent le marché. Ainsi, depuis le début de l'année, le volume des transactions réalisées est en recul de 5,6% par rapport au 9 premiers mois de 2013.

► Le marché du logement neuf poursuit son redressement

Construction neuve : logements commencés

Source : DRE Centre - SITADEL II
Unité : Nombre de logements commencés



Après une légère reprise au début de l'été, le mois d'août a été particulièrement pauvre pour les mises en chantiers de logements neufs dans le département. Mois traditionnellement creux pour la construction, l'activité d'août 2014 apparaît tout de même très faible (-48%/août 2013). Le bilan sur les 8 premiers mois de 2014 redevient négatif (-3,1%/janvier-août 2013), mais moins qu'en région Centre (-14,4%). Dans le département, ce recul des mises en chantiers n'est lié qu'à la chute des nouvelles constructions de logements individuels (-16,7%/janv-août 2013), que la nette progression des mises en chantiers de logements collectifs (+14,7%/janv-août 2013) ne parvient pas à compenser. A l'échelle régionale, le bilan est dégradé aussi bien pour l'individuel (-16,4%) que le collectif (-9,2%).

A l'inverse, le nombre de logements autorisés continue de progresser (+67%/août 2013), également porté par les projets de logements collectifs. Depuis janvier, 2 429 permis de construire de logements ont été accordés en Indre et Loire, soit 5,5% de plus que sur la même période de 2013 alors que la région Centre reste déficitaire (-18,9%). 53% des permis ont été délivrés pour des logements collectifs qui enregistrent une nette hausse (+27%/janv-août 2013). A l'inverse, les projets de logements individuels restent très peu nombreux (-19%/janv-août 2013). En région Centre projets d'appartements (-4,7%) et de maisons (-25%) sont toujours en recul.

Laure HUGUENIN

Achevé de rédiger le 21 octobre 2014

Emploi

PAS DE TRÊVE ESTIVALE POUR LE CHÔMAGE

La situation sur le marché du travail est restée très tendue en août, avec une progression des demandeurs d'emploi n'ayant pas travaillé au cours du mois (cat. A : +1,1%/juillet 2014 données CVS) contrairement à la tendance nationale (-0,3%). Par rapport à la fin de l'été 2013, la croissance de la demande d'emploi reste importante (+7,9%/août 13 - cat. ABC) et toujours plus marquée qu'à l'échelle régionale (+6,4%) et nationale (+5,9%). Les flux d'inscriptions à Pôle emploi se sont amplifiés, avec une poussée des personnes en reprise d'activité ou en fin de mission intérimaire, alors que les demandes annulées ralentissent depuis le début de l'été. Les offres d'emploi déposées à Pôle emploi peinent toujours à décoller en raison d'un ralentissement des offres durables, cumulé au déclin des contrats courts. Cependant, les flux de déclarations d'embauches demeurent soutenus de la part des entreprises depuis le début de l'année. Malgré tout, les perspectives d'évolution de la demande d'emploi pour les prochains mois restent défavorables.

Taux de chômage au 2^e trimestre 2014

Indre et Loire : 8,8%
Région Centre : 9,3% - France métropolitaine : 9,7%

Nouvelle série en mars 2014,
 non comparable avec les éditions précédentes
 Source INSEE - Nouvelle série harmonisée entre le BIT et la DRT

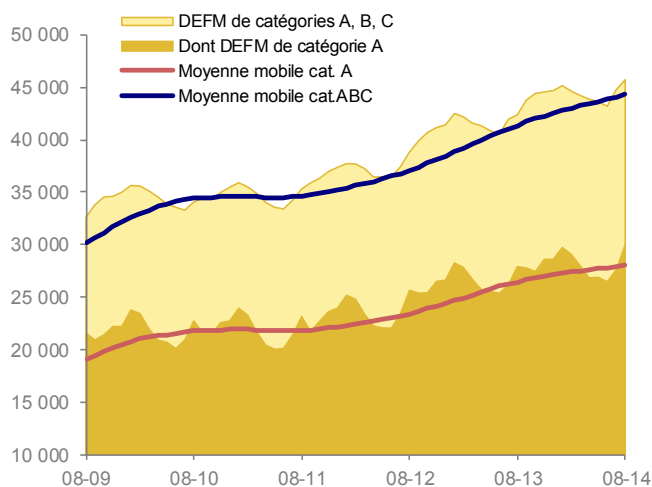
► Pas d'accalmie en août

45 735 demandeurs d'emploi sont inscrits à Pôle emploi à la fin du mois d'août 2014 en Indre et Loire (cat. ABC), soit une hausse de 7,9%/août 2013, qui reste plus marquée que celles constatées en région Centre (+6,4%) et en France (+5,9%). 65% des demandeurs d'emploi n'ont pas travaillé du tout au cours du mois d'août (cat. A : 29 993 inscrits). Cette catégorie progresse également à un rythme soutenu (+7,5% / août 2013 en Indre et Loire ; +5,6% en région Centre ; +5,4% en France). En données corrigées des variations saisonnières (CVS), la demande d'emploi de catégorie A enregistre une hausse en août en Indre et Loire (+1,1%/juillet 2014 ; +0,3% en région Centre ; -0,3% en France). Quels que soient les publics, les progressions enregistrées en Indre et Loire sont toujours plus importantes qu'en France. Deux catégories sont les plus touchées, les chômeurs de longue durée (40% des inscrits cat. ABC : + 12,5%/août 2013 ;

+9,8% en France) et les séniors (21% des inscrits cat ; ABC : +12,8%/août 2013 ; +11,7% en France). Les jeunes renouent avec un rythme de croissance élevé (+5,8%/août 2013 ; +1% en France).

Demandeurs d'emploi en fin de mois - DEFM (Indre et Loire)

Source : DIRECCTE
 Unité : Nombre de DEFMbruts (stock)



Demandeurs d'emploi (cat. A, B, C) au 31 Août 2014 : 45 735
 Evolution août 2014/août 2013 : +7,9%

Nouveaux regroupements statistiques des demandeurs d'emploi (en vigueur depuis mars 2009)

Nouvelles catégories	Définition	Anciennes catégories
Catégorie A	Demandeurs d'emploi inscrits à Pôle emploi, <u>tenus de faire des actes positifs de recherche d'emploi et sans emploi.</u>	Catégories 1, 2, 3 hors activité réduite
Catégorie B	Demandeurs d'emploi inscrits à Pôle emploi, <u>tenus de faire des actes positifs de recherche d'emploi et ayant exercé une activité réduite courte</u> (de 78 heures ou moins au cours du mois).	Catégories 1, 2, 3 en activité réduite
Catégorie C	Demandeurs d'emploi inscrits à Pôle emploi, <u>tenus de faire des actes positifs de recherche d'emploi et ayant exercé une activité réduite longue</u> (de plus de 78 heures au cours du mois).	Catégories 6, 7, 8
Catégorie D	Demandeurs d'emploi inscrits à Pôle emploi, <u>non tenus de faire des actes positifs de recherche d'emploi</u> pour diverses raisons (stage, formation, maladie, etc.) et <u>sans emploi.</u>	Catégorie 4
Catégorie E	Demandeurs d'emploi inscrits à Pôle emploi, <u>non tenus de faire des actes positifs de recherche d'emploi et ayant un emploi</u> (ex : bénéficiaires de contrats aidés).	Catégorie 5
Catégories A, B, C	Demandeurs d'emploi inscrits à Pôle emploi, <u>tenus de faire des actes positifs de recherche d'emploi</u>	Catégories 1, 2, 3, 6, 7, 8
Catégories A, B, C, D, E	Demandeurs d'emploi inscrits à Pôle emploi	Catégories 1, 2, 3, 4, 5, 6, 7, 8

En savoir plus : www.travail-solidarite.gouv.fr/etudes-recherche-statistiques-dares/statistiques/chomage/

Observatoire de l'Economie et des Territoires de Touraine - Un partenariat Conseil général d'Indre et Loire, Chambre de Commerce et d'Industrie de Touraine et Tour(s)plus
 Toute l'information sur l'économie de la Touraine : www.economie-touraine.com

Emploi

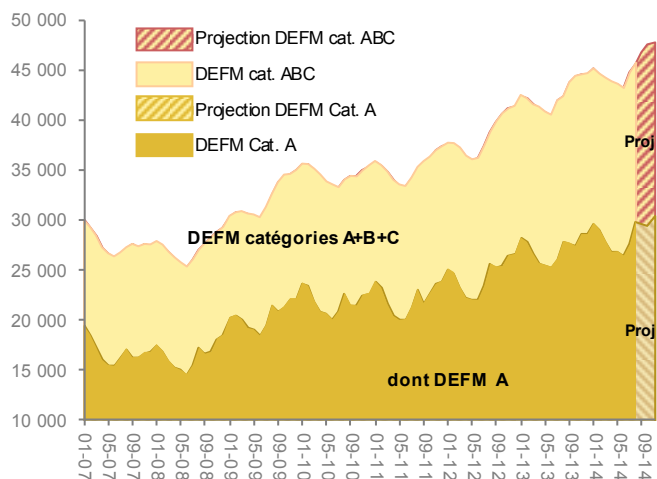
PAS DE TRÊVE ESTIVALE POUR LE CHÔMAGE

► **Demandeurs d'emploi : projection sur les 3 prochains mois (septembre, octobre, novembre 2014)**

Demandeurs d'emploi en fin de mois et projections sur 3 mois (Indre et Loire)

Source : DIRECCTE + OE2T et E. Bosia - France Business School
Unité : Nombre de DEFM bruts (stock)

Méthodologie utilisée pour les projections : modèle multiplicatif avec Trend linéaire sur les 24 derniers mois



Le modèle de prévision de la demande d'emploi au cours des 3 prochains mois (septembre, octobre, novembre 2014) confirme, comme depuis plusieurs années, la fin précoce de la trêve saisonnière. Elle devrait s'accompagner d'une reprise marquée de l'évolution de la courbe du chômage au moins jusqu'à la fin de l'automne. Les rythmes de progression annuels devraient se maintenir à leur niveau actuel quelle que soit la catégorie (A ou ABC).

► **Accélération des inscriptions**

4 760 personnes sont venues s'inscrire à Pôle emploi au cours du mois d'août 2014, soit un flux d'inscriptions important compte tenu de la période estivale (+8,4%/août 2013). La tendance de long terme se retourne peu à peu et indique une reprise des entrées à Pôle emploi (+3% en cumul des inscriptions sur 12 mois : sept 2013-août 2014/sept 2012-août 2013).

Après plusieurs mois de repli, les fins de contrats courts (CDD ou mission intérimaire) progressent et représentent 30% des entrées (+4%/août 2013 ; -5% en cumul sur 12 mois) avec une nette poussée des fins de mission intérim.

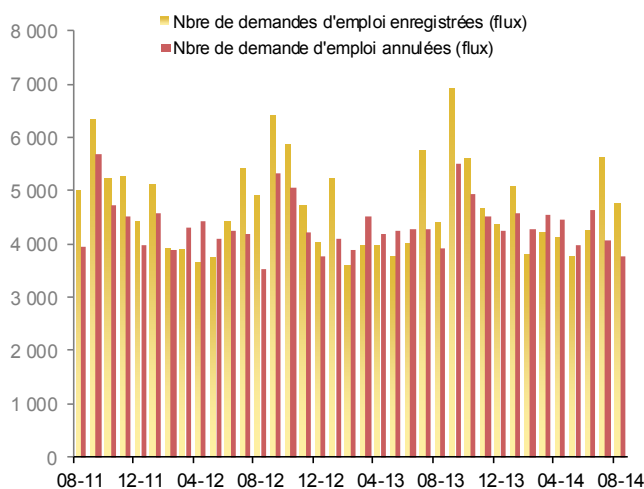
Les entrées sont également de plus en plus motivées par des personnes en reprise d'activité (9% des inscriptions ; +35%/août 2013).

Mois d'août 2014		
Motif d'inscription des demandeurs d'emploi de catégories A, B, C	Part dans le total des inscriptions	Evolution/Août 2013
Fin CDD	23,5%	-1,3%
Fin mission intérim	7,2%	+29%
Lic éco ou fin reclassement	2%	-7,5%
Première inscription	7,3%	+0,9%
Reprise d'activité	9,3%	+35%
Ruptures conventionnelles	5,7%	+8,4%

3 772 demandes ont été annulées au cours du mois d'août (-4%/août 2013 anormalement élevé). Ce flux reste inférieur à celui des nouvelles entrées. La tendance de long terme reste bien orientée (+3,3% en cumul des sorties de septembre 2013 à août 2014/sept 2012-août 2013). 20% des sorties sont liées à une reprise d'emploi (+12%/août 2013 ; -0,5% en cumul sur 12 mois), alors que les entrées en stage (4% des annulations) sont en net recul.

Demandes d'emploi enregistrées et annulées au cours du mois de catégories A, B, C (Indre et Loire)

Source : DIRECCTE
Unité : Nombre de demandes d'emploi de catégories A,B,C enregistrées et annulées au cours du mois (flux)



DEMANDEURS D'EMPLOI (regroupements en vigueur depuis mars 2009) :

Catégories A, B, C : demandeurs d'emploi inscrits à Pôle emploi et tenus de faire des actes positifs de recherche d'emploi. Les demandeurs d'emploi de **catégorie A** sont sans emploi, les demandeurs d'emploi de **catégorie B** ont exercé une activité réduite courte (de 78 heures ou moins au cours du mois), les demandeurs d'emploi de **catégorie C** ont exercé une activité réduite longue (de plus de 78 heures au cours du mois).

OFFRES D'EMPLOI :

Catégorie A : Offres d'emploi durable (CDI ou CDD de plus de 6 mois). **Catégorie B** : Offres d'emploi temporaire (CDD de 1 à 6 mois ou mission d'intérim de plus d'un mois). **Catégorie C** : Offres d'emploi occasionnel (CDD ou mission d'intérim de moins d'un mois).

Emploi

PAS DE TRÊVE ESTIVALE POUR LE CHÔMAGE

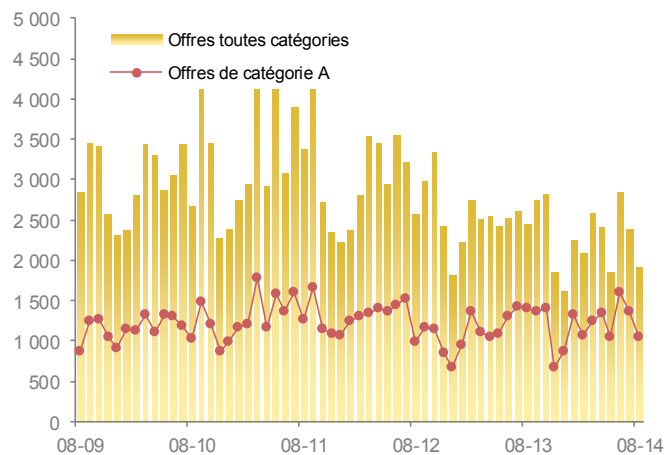
► Faible niveau des offres déposées à Pôle emploi

1 914 offres d'emploi ont été déposées à Pôle emploi au cours du mois d'août 2014, un résultat très inférieur à celui de l'année dernière (-21% /août 2013). Contrairement aux mois précédents, ce recul touche les offres de contrats durables (cat.A : -25%/août 2013), comme les propositions de contrats courts (cat. BC : -17%/août 2013).

Fin août 2014, 3 221 offres d'emploi restaient insatisfaites (-5%/août 2013). 70% d'entre elles, (soit 2 251 offres) concernaient des contrats durables (0,8%/août 2013).

Offres d'emploi déposées (Indre et Loire)

Source : DIRECCTE
Unité : Nombre d'offres d'emploi déposées (flux)



Offres déposées toutes catégories en août 2014 : 1 914
Offres de catégories A : 54,5%
Variation août 2014/août 2013 : -21,6%

► Les flux d'embauches se maintiennent

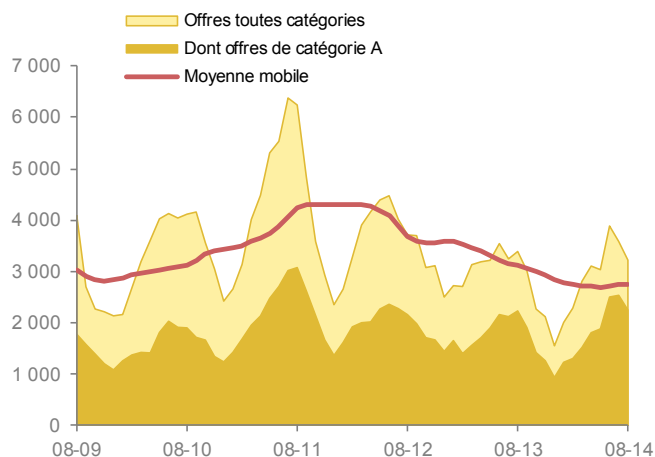
Les Déclarations Uniques d'Embauche déposées par les employeurs à l'URSSAF (hors intérim) témoignent de la dynamique des flux d'entrées dans les entreprises tourangelles, sans que l'on puisse en établir la nature ni la durée. De janvier à août, 121 318 déclarations d'embauches ont été réalisées par les entreprises tourangelles, soit un flux supérieur à celui constaté au cours de 8 premiers mois de 2013 (+5,7%/janvier-août 2013).

Laure Huguenin

Achévé de rédiger le 14 octobre 2014

Offres d'emploi non satisfaites en fin de mois (Indre et Loire)

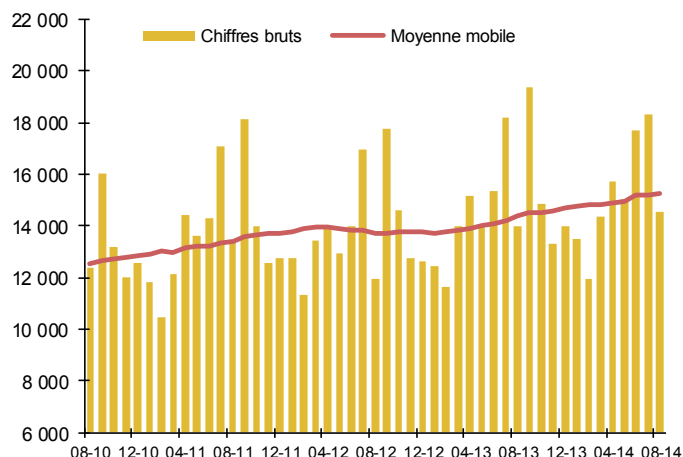
Source : DIRECCTE
Unité : Offres d'emploi non satisfaites en fin de mois (stock)



Offres d'emploi non satisfaites au 31 août 2014 : 3 221
Dont offres de catégories A : 2 251
Variation août 2014/août 2013 : -5%

Déclarations Uniques d'Embauche hors intérim (chiffres définitifs jusqu'en juin 2014 inclus)

Source : URSSAF
Unité : Nombre de déclarations



En août 2014, le nombre de déclarations d'embauche hors intérim reçues par l'URSSAF a progressé de 3,9% par rapport à août 2013

DEMANDEURS D'EMPLOI (regroupements en vigueur depuis mars 2009) :

Catégories A, B, C : demandeurs d'emploi inscrits à Pôle emploi et tenus de faire des actes positifs de recherche d'emploi. Les demandeurs d'emploi de **catégorie A** sont sans emploi, les demandeurs d'emploi de **catégorie B** ont exercé une activité réduite courte (de 78 heures ou moins au cours du mois), les demandeurs d'emploi de **catégorie C** ont exercé une activité réduite longue (de plus de 78 heures au cours du mois).

OFFRES D'EMPLOI :

Catégorie A : Offres d'emploi durable (CDI ou CDD de plus de 6 mois). **Catégorie B** : Offres d'emploi temporaire (CDD de 1 à 6 mois ou mission d'intérim de plus d'un mois). **Catégorie C** : Offres d'emploi occasionnel (CDD ou mission d'intérim de moins d'un mois).

Activité touristique

Des bilans contrastés mais un mois de septembre et une année 2014 corrects

Depuis le début de l'année, les bilans touristiques montrent des situations très hétéroclites avec des professionnels qui ont été parfois très marqués par le repli observé au cours de l'été 2014. Mais en moyenne, les flux de fréquentation restent à un bon niveau. Dans les hébergements, les campings ont été desservis par la météo estivale maussade mais l'activité hôtelière est stable et la baisse dans les gîtes est presque logique par rapport à un excellent cru 2013. Les sites de visite font un peu mieux que l'an dernier, la Loire à Vélo enregistre de belles hausses et l'aéroport ne connaît pas la crise. Seul le CA de l'OT Tours Val de Loire diminue mais, là aussi, par rapport à une année 2013 très haute. Dans un contexte difficile, le tourisme garde finalement le cap.

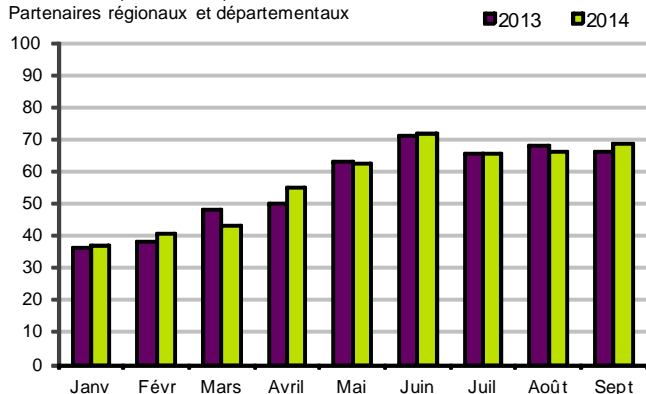
► Hôtellerie : un bon mois de septembre 2014

(En moyenne, le mois de septembre représente 10,5% des nuitées annuelles)

Le taux d'occupation provisoire du mois de **septembre** 2014 gagne près de 3 points sur celui de septembre 2013. Dans le même temps, les nuitées progressent de 2,9% avec une hausse des nuitées françaises (+2,8%/sept. 13) et étrangères (+3,2%/sept. 13).

Fréquentation des hôtels classés et non classés de chaîne

Unité : Taux d'occupation en % (provisoire en juillet et août 2014)
Sources : Enquête de fréquentation hôtelière - INSEE - DGCIS - Partenaires régionaux et départementaux



Taux d'occupation provisoire du mois de septembre 2014 : 69,1%

D'**avril à septembre** 2014, les nuitées dans les hôtels sont légèrement plus nombreuses que d'avril à septembre 2013 : +0,5%. Les nuitées françaises augmentent alors que celles des étrangers diminuent faiblement : -0,6%.

De **janvier à septembre** 2014, l'activité dans les hôtels est stable avec -0,2% de nuitées par rapport à la même période de 2013. Le repli des nuitées étrangères (-2,6%/janv.-sept. 13) est quasiment compensé par le gain de nuitées françaises (+1,2%). La perte de nuitées de la clientèle « loisirs » est importante (-6,4%/janv.-sept. 13) mais la hausse des nuitées de la clientèle affaires est forte : +9,4%.

► Gîtes ruraux : excellent mois de septembre 2014

(En moyenne, le mois de septembre représente 7,3% des nuitées annuelles)

En **septembre** 2014, la fréquentation des gîtes en centrale de réservation Gîtes de France® est beaucoup plus élevée qu'en septembre 2013. Le taux d'occupation frôle les 50% soit 7,9 points de plus qu'en septembre 2013 et le nombre de

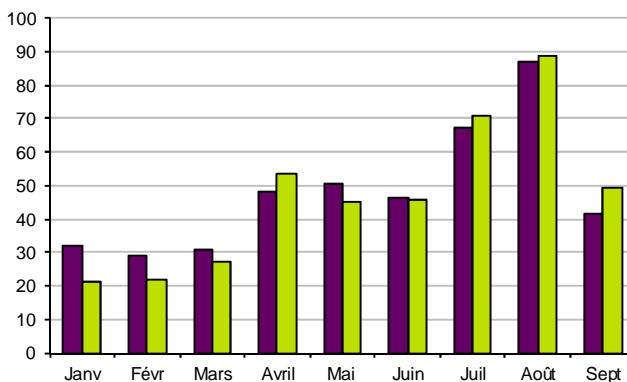
nuitées est beaucoup plus fort : +14% (Français : +14,6%, Etrangers : +13%). C'est la demande d'une clientèle en déplacement professionnel qui crée notamment ces évolutions.

Fréquentation des gîtes en centrale de réservation Gîtes de France®

Unité : Taux de remplissage en %

Source : Centrale de réservation des Gîtes de France®

■ 2013 ■ 2014



Taux d'occupation du mois de septembre 2014 : 49,4%

D'**avril à septembre** 2014, les nuitées sont stables par rapport aux mois d'avril à septembre 2013 : +0,3%. La hausse des nuitées françaises (+3,1%/avr.-sept. 13) efface le recul des nuitées étrangères (-6,6%/avr.-sept. 13).

De **janvier à septembre** 2014, les nuitées dans les gîtes diminuent de 3,7% par rapport aux mois de janvier à septembre 2013. Il faut rappeler que l'activité des gîtes en centrale de réservation Gîtes de France® en 2013 avait été très supérieure à celle des années antérieures grâce à des séjours pour motifs professionnels. Les nuitées françaises comme étrangères sont en baisses respectives de 3,2% et 5,1%. La durée moyenne de séjour est stable à 7 jours pour les Français et 10,2 jours pour les étrangers.

► Hôtellerie de plein air : septembre 2014 est décevant...

(En moyenne, le mois de septembre représente 7,8% des nuitées de mai à septembre)

46% des responsables de l'hôtellerie de plein air interrogés par l'OE2T début octobre constatent une diminution des nuitées dans leur établissement en **septembre** 2014 par rapport à septembre 2013. 25% enregistrent une hausse et 29% réalisent un mois équivalent. La très belle météo de septembre n'aura donc pas profité à l'hôtellerie de plein air tourangelle.

Activité touristique

Des bilans contrastés mais un mois de septembre et une année 2014 corrects

(suite)

De mai à septembre 2014 les responsables de camping font état d'un bilan mitigé avec 46% qui relèvent une baisse et 42% une hausse par rapport à la saison 2013. Les nuitées françaises devraient être stables voire en légère hausse alors que celles des étrangers seraient un peu en repli. Les Britanniques sont moins nombreux cette année après la forte progression de leurs nuitées l'an dernier. Les clientèles du Bénélux devraient tirer leur épingle du jeu comme les Allemands. Si la fréquentation des locatifs progresse, celle des emplacements nus diminue, la mauvaise météo estivale étant la cause principale de cette désaffection. Certains établissements parviennent à réaliser une meilleure saison que d'autres :

- ✓ les plus dotés en locatifs,
- ✓ ceux qui proposent des prestations plus étoffées,
- ✓ ceux dont les capacités sont inférieures à 100 emplacements.

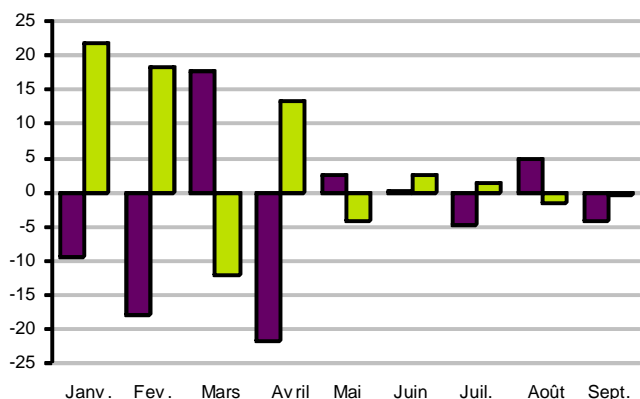
► Sites de visite : stabilité du nombre d'entrées en septembre 2014

(En moyenne, le mois de septembre représente 10,5% des entrées annuelles)

La fréquentation des sites de visite est stable en septembre 2014 par rapport au mois de septembre 2013 (-0,2%). Le niveau de septembre 2013 est tout juste dépassé pour les monuments (+0,6%/sept. 13) alors qu'il n'est pas atteint pour les musées (-3,8%/sept. 13) et pour les autres sites (-8,7%/sept. 13).

Monuments, musées et autres sites de visite en Touraine

Unité : pourcentage d'évolution du nombre d'entrées
Sources : Sites de visite / Service des Monuments du Conseil général / Service Culturel de la ville de Tours / OE2T



Les mois d'avril à septembre 2014 concentrent un peu plus d'entrées que d'avril à septembre 2013 : +1%. Les monuments et musées gagnent respectivement 0,8% et 2,9% d'entrées alors que les autres sites en perdent 1,1%.

Le bilan de janvier à septembre 2014 par rapport à la même période de 2013 révèle aussi une évolution positive globale à 1% d'entrées supplémentaires. Les monuments affichent des résultats stables (+0,6%/janv.-sept. 13), les musées sont en

hausse (+5,1%) et les autres sites sont en baisse (-1,2%). Les sites qui ont bénéficié d'une couverture médiatique par la valorisation de leurs animations/expositions ou via une émission TV... ont réalisé une meilleure saison.

(Base d'observation : 47 sites répondant à l'enquête en 2013 et 2014)

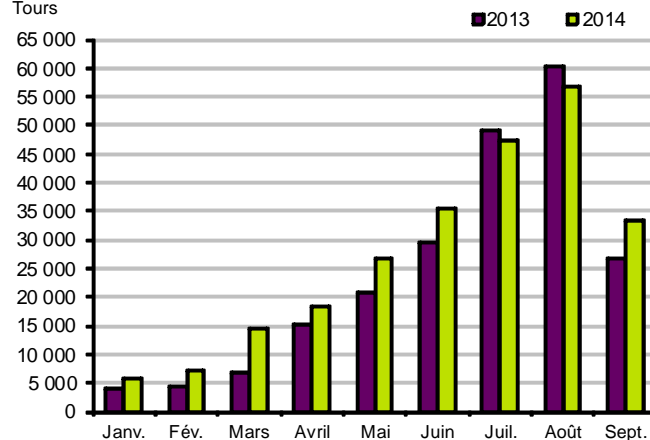
► Itinéraire Loire à Vélo : fortes progressions en septembre 2014

(En moyenne, le mois de septembre rassemble 10,8% du trafic annuel)

Le retour d'une météo favorable permet à la fréquentation du tracé Loire à Vélo de s'envoler. Par rapport à septembre 2013, le nombre de passage de vélos en septembre 2014 grimpe de 23,7% avec des évolutions à 2 chiffres pour chacun des compteurs : Tours : +13,8%, Candes Saint Martin : +19%, Savonnières : +30% et Montlouis sur Loire : +32%. D'avril à septembre 2014, tous les compteurs enregistrent

Fréquentation de l'itinéraire "Loire à Vélo"

Unité : Nombre de passages de vélos relevés sur les 4 compteurs installés en Indre et Loire à Candes St Martin, Montlouis sur Loire, Savonnières et Tours



un excédent de passages par rapport aux mois d'avril à septembre 2013 sauf celui de Tours (-1,2%). Globalement l'augmentation atteint 8%.

De janvier à septembre 2014, l'intérêt pour le tracé Loire à Vélo est évident puisque les passages de vélos devant les 4 compteurs progressent de 12,9% par rapport aux mois de janvier à septembre 2013. Chaque compteur montre un bilan positif mais celui de Montlouis se détache très nettement. Depuis la fin de l'ensemble des aménagements sur le tracé, une augmentation générale est constatée sur les tronçons centraux Tours-Orléans. Les évolutions individuelles sont les suivantes :

- Savonnières : 71 172 passages ; +13,2%/janv.-sept. 2013,
- Tours : 60 182 passages ; +5,4%,
- Candes St Martin : 57 580 passages ; +7,7%,
- Montlouis sur Loire : 56 346 passages ; +28,6%.

Activité touristique

Des bilans contrastés mais un mois de septembre et une année 2014 corrects

(suite)

► CA "individuels" de l'OT de Tours Val de Loire : le résultat de septembre 2014 est stable

3 secteurs de vente analysés : les chiffres d'affaires (CA) hôtels (hébergement sec), excursions (découverte en minibus et tourisme aérien) et divers (souvenirs...).

(En moyenne, le mois de septembre représente 11,1% du CA annuel)

Le chiffre d'affaires "individuels" de l'Office de Tourisme Tours Val de Loire de **septembre** 2014 est équivalent à celui de septembre 2013. Le CA « excursions » est le seul à régresser : -13,1% alors que les CA « hôtels » et « divers » gagnent respectivement 13,1% et 14,6%.

De **avril à septembre** 2014 et par rapport aux mois de janvier à septembre 2013, le CA global se dégrade de 8,3%. Le CA « divers » perd 4,5% et le CA « excursions », 20,8%. A l'inverse, le CA « hôtels », qui est aussi le plus petit en volume, monte de 16,8%.

De **janvier à septembre** 2014, les différentes catégories de CA accusent un retard par rapport aux mois de janvier à septembre 2013. Le CA « excursions » enregistre la plus grosse baisse : -18,3%. Ce repli est dû pour l'essentiel à de moindres ventes de billets vers les châteaux et autres sites. La baisse est plus faible pour le CA « divers » (-6,9%/janv.-sept. 13) comme pour le CA « hôtels » (-3,5%/janv.-sept. 13). L'absence d'opération « Plus de Touraine »* au printemps 2014 explique probablement l'essentiel du recul du CA « hôtels ».

► Aéroport Tours Val de Loire : légère augmentation du trafic en septembre 2014

(En moyenne, le mois de septembre 2014 rassemble 9,9% du trafic annuel)

Avec près de 20 000 passagers en **septembre** 2014, le trafic s'accroît de 3,5% par rapport à septembre 2013. La demande est tonique, quelle que soit la ligne :

- ✓ liaisons avec Londres : +10,4% en trafic, équivalent en sièges,
- ✓ liaisons avec Porto : -5,3% en trafic, -7,1% en sièges,
- ✓ liaisons avec Marrakech : +0,6% en trafic, équivalent en sièges,
- ✓ liaisons avec Marseille : +74,5% en trafic, +28,6% en sièges,
- ✓ liaisons avec Dublin : +17,1% en trafic, équivalent en sièges,
- ✓ liaisons avec Figari : +5,8% en trafic, +5,3% en sièges,
- ✓ liaisons avec Ajaccio : -10,6% en trafic, -27,8% en sièges,
- ✓ charters : +22,8% de passagers, l'offre crée la demande sur ce type de vols,
- ✓ déficit créé par l'arrêt de la ligne avec Manchester.



De **janvier à septembre** 2014 le nombre de passagers frôle les 150 000 soit une progression de 4,2% par rapport au mois de janvier à septembre 2013. Seules les lignes avec Dublin et Ajaccio ne retrouvent pas les niveaux de 2013 mais c'est cohérent avec une offre de vols moins importante. Pour toutes les autres liaisons, le succès est au rendez-vous :

- ✓ ligne avec Porto : +1,7% en trafic et +1,6% en sièges,
- ✓ ligne avec Londres : +11,8% en trafic et +9,6% en sièges,
- ✓ ligne avec Marrakech : près de 2 fois plus de passagers et de sièges (démarrage des vols en avril 2013),
- ✓ ligne avec Marseille : +15% en trafic, +1,4% en sièges,
- ✓ ligne avec Dublin : -7,5% en trafic et -10,9% en sièges,
- ✓ liaisons avec Figari : +17,7% en trafic et +11,1% en sièges,
- ✓ liaisons avec Ajaccio : -14,4% en trafic et -21% en sièges,
- ✓ charters : +34,2% en passagers sachant que c'est l'offre qui crée la demande sur ce type de vols,
- ✓ déficit lié à l'arrêt des vols avec Manchester.

► Météo : septembre 2014 : enfin l'été !

Septembre 2014	Valeur du mois	Unité	Variation par rapport à l'année 2013	Ecart par rapport à la normale*
Température moyenne	18.5	degrés	1.3	2.1
Insolation	258	heures	58%	40%
Hauteur des précipitations	16	mm	-77%	-70%
Nombre de jours avec précipitations (>1 mm)	4	jours	-4	-4

NB : Si les chiffres ne sont pas précédés du signe "-", l'évolution est positive
* Moyenne du mois courant des 30 dernières années

Le mois de septembre 2014 s'est comporté comme un mois d'été : beaucoup de soleil, peu de pluie et des températures douces voire chaudes et agréables.

Christophe Bordier
Achévé de rédiger le 21 octobre 2014

* L'opération « Plus de Touraine » proposait, jusqu'au printemps 2013, des chambres d'hôtels à -50% sur plusieurs week-ends du printemps et de l'automne (5 entre le 22 février et le 24 mars 2013). Les disponibilités et réservations se faisaient essentiellement via la centrale de réservation de l'OT de Tours Val de Loire.