

LE TOURISME EN TOURAINE RÉSISTE DANS UN ENVIRONNEMENT DIFFICILE

L'année 2016 s'inscrit dans un environnement géopolitique tendu. La succession des attentats en 2015 et 2016 a maintenu un climat peu propice aux déplacements. Les préoccupations sécuritaires ont renforcé le tourisme intérieur de nombreux pays. Le tourisme de proximité a donc été privilégié et les clientèles étrangères se sont faites plus rares. Ce recul du tourisme international, déjà d'actualité l'an dernier en Touraine, est préoccupant. Il convient de rappeler que la dépense moyenne des étrangers est plus élevée que celle des Français. La Touraine a aussi souffert des inondations au début du mois de juin 2016. Certains établissements ont dû fermer et l'image de la destination en a été temporairement endommagée... Malgré ces circonstances exceptionnelles, le niveau de fréquentation reste bon sauf pour les sites de visite et particulièrement les châteaux. Néanmoins, l'opération « Noël au pays des châteaux » a été l'occasion de remettre en avant le territoire tout en lui donnant une place sur le marché des fêtes de fin d'année. Son succès montre que la demande est au rendez-vous quand on la sollicite.

Une évolution contrastée des nuitées selon les hébergements mais l'équilibre est assuré

La fréquentation globale des hébergements marchands (hôtels, campings et gîtes ruraux en centrale de réservation) est légèrement supérieure en 2016 à celle de 2015 : +0,7 % de nuitées.

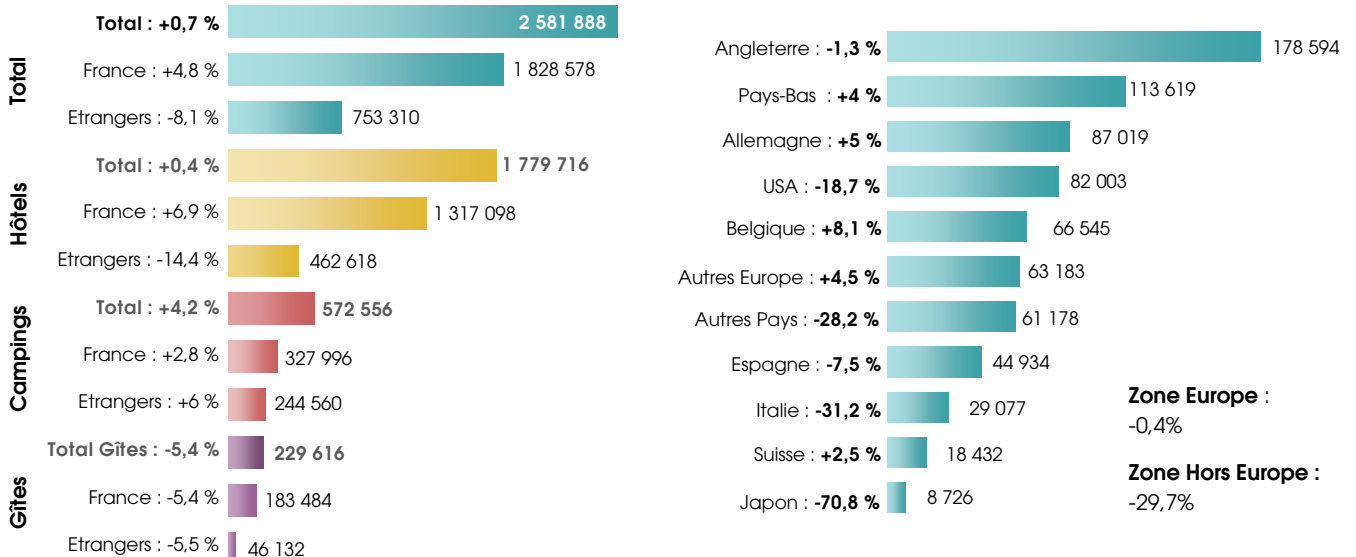
Comme en 2015, les Français sauvent à nouveau les résultats des hôtels en 2016. La progression de leurs nuitées (+6,9 %/2015) compense la chute des nuitées étrangères (-14,4 %/2015). Les clientèles européennes se maintiennent à l'exception des Italiens et des Espagnols. En revanche, le volume des nuitées des touristes extra-européens diminue. Deux marchés se rétractent comme peau de chagrin ces dernières années et particulièrement en 2016 : les Japonais et les Russes. En 2011, le Japon était le 2^e plus gros pays étranger émetteur de nuitées dans les hôtels de Touraine derrière les Iles Britanniques. En 2016, il est relégué en bas de classement et ne représente plus que 1,9 % des nuitées étrangères dans les hôtels (contre 12,1 % en 2011). Les nuitées russes passent de plus de 13 600 en 2012 à un peu moins de 4 500 en 2016 soit -67,5 % en 4 ans. La clientèle d'affaires (+7,8 % de nuitées/2015) a fait contrepoids face à une clientèle loisirs, notamment étrangère, en perte de vitesse (-5,2 %/2015).

La saison a mal démarré pour les campings avec une météo qui a conduit à l'inondation de certains sites en juin 2016. L'impact est flagrant : -17,7 % de nuitées au mois de juin 2016/juin 2015. En s'octroyant une hausse à 2 chiffres, le mois d'août (+15,3 %/août 2015) rétablit l'équilibre et permet au bilan 2016 de dépasser celui de 2015 (+4,2 %). Les clientèles étrangères n'ont pas boudé les campings. Leurs nuitées progressent de 6 % par rapport à 2015. Il n'y a que les clientèles méditerranéennes et extra-européennes qui diminuent. Les nuitées sont en hausse tant sur les emplacements nus (+3,5 %/2015) que sur les locatifs (mobil home, tentes équipées... : +5,3 %/2015).

Pour les gîtes en centrale de réservation Gîtes de France®, les nuitées régressent à nouveau d'environ 5% en 2016. Français comme étrangers sont moins présents. Néanmoins, parmi les cinq premières nationalités étrangères, les Britanniques sont en hausse (+6,7 %/2015), les Belges sont stables (+0,6%) et les Polonais connaissent une forte croissance (près de 4 fois plus de nuitées). La concurrence des plateformes de location de type AirBnB n'est sans doute pas étrangère à ces résultats.

VOLUME DES NUITÉES DANS LES CAMPINGS, GÎTES EN CENTRALE DE RÉSERVATION GÎTES DE FRANCE® ET HÔTELS DE TOURAINE EN 2016 ET ÉVOLUTION PAR RAPPORT À 2015

Sources : INSEE / DGE / CRT Centre - Val de Loire / Partenaires régionaux et départementaux / Relais des Gîtes de France® de Touraine

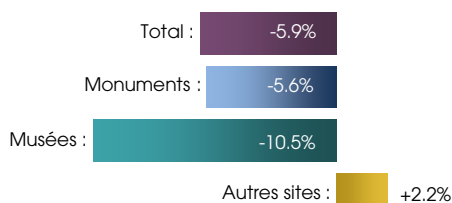


Météo et attentats font de 2016 une année difficile pour les sites de visite et La Loire à Vélo...

Après un 1^{er} quadrimestre un peu en retrait (-1,5 %/1^{er} quadrimestre 2015), le mois de mai affiche un repli d'entrées de 12,7 %. Ce déficit s'est accentué avec les inondations de juin 2016 (-17 %/ juin 15). Le début du mois de juillet était prometteur, mais l'attentat du 14 juillet à Nice a cassé cette dynamique (-2,5 %/juil. 15) qui ne s'est pas rétablie en août (-7,4 %/août 15) ni en septembre (-8,9 %/sept. 15). Il faut attendre le mois d'octobre pour revenir à un bilan plus équilibré et passer enfin à une fin d'année bien orientée : +11,7 % en novembre et +9,1 % en décembre. **En cumul, il manque 5,9 % d'entrées dans les sites de visite de Touraine en 2016 pour retrouver le niveau de l'année 2015.** Les monuments perdent 5,6 % de leurs entrées. Les musées, tributaires du succès de leurs expositions et animations, affichent une baisse de 10,5 %. Les résultats sont très disparates pour les sites de la catégorie « autres sites » qui reste néanmoins la seule à progresser : +2,2 %/2015.

ÉVOLUTION DES ENTRÉES DANS LES SITES DE VISITE DE TOURAINE ENTRE 2015 ET 2016

Sources : Gestionnaires des sites - Service des Monuments du Conseil départemental - CRT Centre-Val de Loire - OE2T
Chiffres provisoires pour les « Autres sites »



Les « Autres sites » rassemblent des visites techniques ou présentant des produits locaux, des sites troglodytiques, des trains touristiques...

Zoom sur la clientèle de 7 principaux monuments* en 2016

*Depuis 2012, plusieurs monuments à forte fréquentation (cf. sites mentionnés dans la source ci-contre) fournissent des données plus détaillées sur la typologie de leurs clients. Ces derniers représentent environ 60 % de la fréquentation connue des monuments de Touraine.

D'après les chiffres détaillés de ces 7 sites de visite, **16,1 % des visiteurs viennent en groupe.** Cette proportion diminue d'environ 0,8 point chaque année depuis 2012. En 2016, la baisse s'accroît à -2,3 points par rapport à 2015. C'est en mai et juin que les personnes en groupe sont traditionnellement les plus nombreuses. La Touraine a pâti de la désaffection des clientèles lointaines (Japonaises et Américaines notamment) qui viennent en groupe pour des circuits associant plusieurs destinations françaises. A cela s'ajoute les inondations de début juin 2016. Au final, il manque 12 % de personnes en groupe pour retrouver le niveau de 2015. **La clientèle individuelle est aussi moins présente mais de façon plus modérée : -2,2 %/2015.**

Ces 7 monuments ont accueilli **72,2 % de Français en 2016, un poids en forte progression (+4,5 points)** en raison de la baisse de fréquentation des clientèles étrangères. **Trois pays représentent 39,6 % des entrées étrangères :** les Etats-Unis, les Iles Britanniques et l'Allemagne. Ce trio de tête est inchangé depuis 2012. Si les Français résistent, il n'y a quasiment aucune clientèle provenant de l'étrangers qui échappe à un repli entre 2015 et 2016.

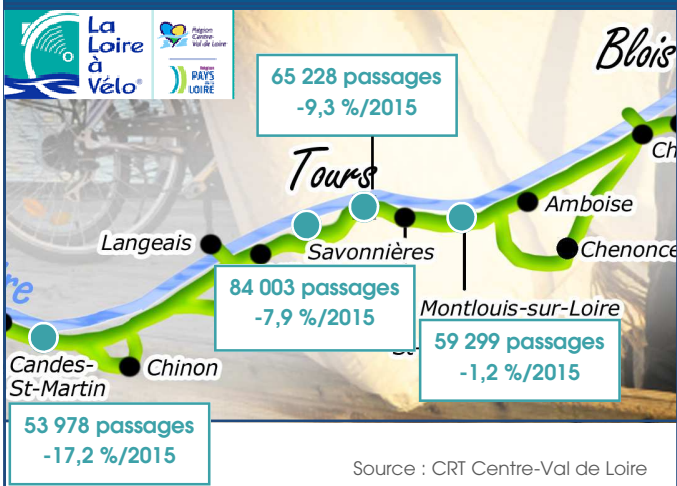
RÉPARTITION DES ENTRÉES D'ORIGINE ÉTRANGÈRE DE 7 CHÂTEAUX* À FORTE FRÉQUENTATION D'INDRE-ET-LOIRE

Sources : Cité royale de Loches, Forteresse de Chinon, Châteaux du Clos Lucé, d'Amboise, d'Azay le Rideau, de Langeais et de Villandry / OE2T

Origine	2016	Origine	2016
Europe	68.6%	Amérique	21.1%
Grande Bretagne/Irl.	13.4%	Etats-Unis	13.5%
Allemagne	12.8%	Brésil	2.7%
Espagne	9.2%	Canada	2.5%
Belgique/Luxembourg	8.7%	Autres Amér.	2.4%
Italie	7.2%	Asie	5.4%
Pays Bas	4.5%	Chine	1.9%
Autres Pays de l'Est	4.2%	Japon	1.3%
Suisse	2.9%	Inde	0.2%
Russie	2.8%	Autres Asie	2.0%
Portugal	0.5%	Océanie	3.5%
Autres Europe	2.4%	Autres	1.4%

(1) Selon l'ONU : Biélorussie, Bulgarie, Hongrie, Pologne, Moldavie, Rep. Tchèque, Roumanie, Slovaquie, Ukraine.

La Loire à Vélo : la météo du printemps nuit aux résultats 2016 malgré un bon niveau de fréquentation estival



Aéroport Tours Val de Loire : la barre des 200 000 passagers est presque atteinte en 2016 !

En 2016, **198 897 passagers** ont transité par l'aéroport soit **6,1 % de plus qu'en 2015**. L'embellie est quasi générale. Les vols vers les Iles Britanniques sont ceux qui enregistrent les plus fortes progressions :

- Londres : +12 % en trafic, +14,3 % en sièges,
- Porto : +3 % en trafic, +1,9 % en sièges,
- Marrakech : +4,8 % en trafic, +0,5 % en sièges
- Dublin : +11,4 % en trafic, +3,3 % en sièges,
- Marseille : -3,6 % en trafic, -3,2 % en sièges,
- Figari : +3 % en trafic, +5,6 % en sièges,
- Charters : -11,8 % (l'offre crée la demande sur ces vols).
- Vols à la demande : +45,4 %

*Les lignes sont classées selon l'ordre décroissant de fréquentation
Source : Aéroport Tours-Val de Loire