

LA FRÉQUENTATION TOURISTIQUE EN TOURAINE EST TOUT JUSTE CORRECTE

En 2010, aucun facteur n'a contribué à dynamiser la fréquentation touristique du département comme de l'hexagone : pas de pont en mai, un climat social particulièrement dégradé, un manque de carburant et des chutes de neige perturbant la France en fin d'année, des économies qui, malgré quelques signaux optimistes, sont encore fragiles... Dans ce contexte il faut sans doute se satisfaire de résultats stables et donc, du maintien à des niveaux de fréquentation somme toute honorables. Si certaines clientèles sud et nord européennes sont à surveiller, le retour de clientèles étrangères plus lointaines vient néanmoins épicer ce bilan.

Les nuitées dans les hébergements marchands, hôtels, gîtes et campings, s'équilibrent... ...et certaines clientèles étrangères sont de retour.

Dans les hôtels et les campings, les évolutions constatées entre 2008 et 2009 et entre 2009 et 2010 sont du même acabit :

- ✓ les **nuitées dans les hôtels, en régression** de 2,7% entre 2008 et 2009, sont à nouveau moins nombreuses entre 2009 et 2010 : -2,6%. Les hôtels de la région Centre (-0,3%/2009) et de la France (+2,2%/2009) obtiennent de meilleurs résultats,
- ✓ pour les campings, **la saison (mai à septembre) 2010 est meilleure (+7,3%) que la saison 2009**, elle-même supérieure de 6,8% à celle de 2008. A noter, les progressions les plus fortes sont réalisées par les campings 3 et 4 étoiles (+9,2%), en gestion privée (+9,7%) et sur les emplacements équipés d'un locatif (+14,8%). La hausse en Touraine est plus forte qu'au niveau régional (+4%) et national (+1%).

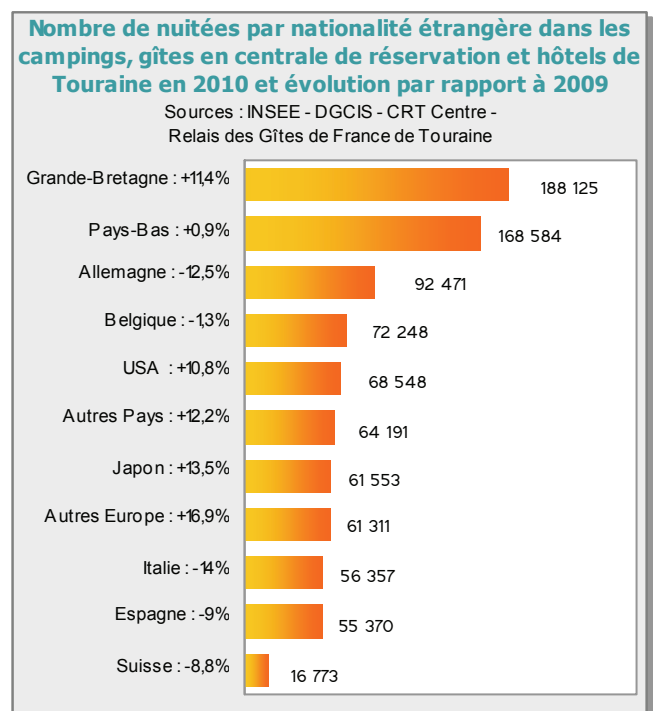
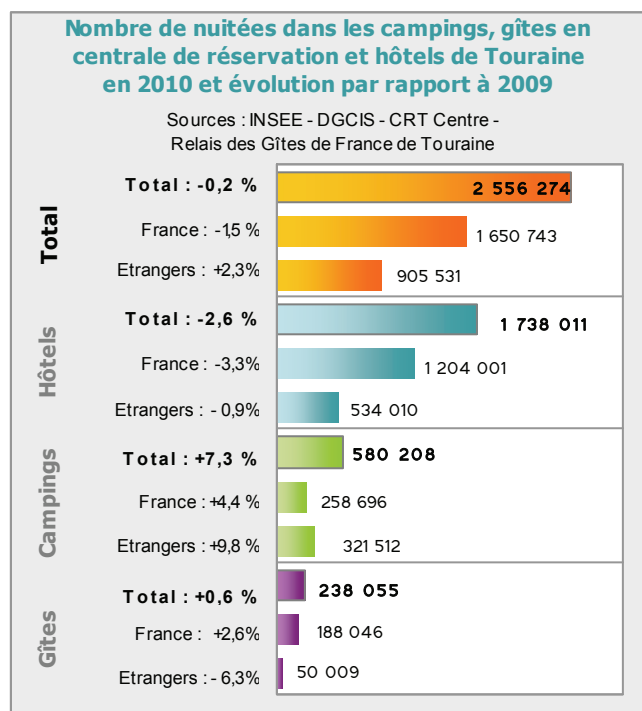
Pour les **gîtes en centrale de réservation**, la situation relativement stable entre 2008 et 2009 (-0,8%) évolue vers une amélioration plus positive de l'activité **entre 2009 et 2010 : +0,6%**.

Pour chacun de ces hébergements, **les durées moyennes de séjour varient très peu**. On note néanmoins une très légère tendance générale à la baisse dans les hôtels et les gîtes. Dans les hôtels, elle passe de 1,52 jour en 2009 à 1,49 jour en 2010

(Français : 1,45 ; Etrangers : 1,58). Dans les gîtes en centrale de réservation « Gîtes de France », elle atteint 7,31 jours en 2009 contre 7,17 jours en 2010 (Français : 6,82 ; Etrangers : 8,9). En hôtellerie de plein air, elle progresse légèrement, de 3,15 jours en 2009 à 3,24 jours en 2010 (Français : 3,09 ; Etrangers : 3,38).

L'évolution selon l'origine des clientèles montre un effet de compensation entre ces 3 hébergements. **Le solde est excédentaire concernant les nuitées étrangères** (alors qu'elles ne sont en hausse que dans les campings) **et légèrement déficitaire pour les nuitées françaises** (alors qu'elles ne diminuent que dans les hôtels).

Le bond des nuitées Britanniques est dû à un fort retour de cette clientèle dans les campings alors qu'un repli est constaté dans les hôtels et les gîtes. Les Néerlandais sont stables sans trop de contrastes entre les évolutions propres à chacun des 3 hébergements. Les Allemands ne retrouvent les niveaux de 2009 dans aucun des 3 hébergements. Plus globalement, les clientèles méditerranéennes sont en perte de vitesse alors que les clientèles lointaines ont enclenché leur retour. On peut noter une forte progression du cumul des clientèles marginales (« Autres Europe » et « Autres Pays »).



Les résultats de l'année 2010 se maintiennent à un niveau correct.

Pour la 2^e année consécutive, le nombre d'entrées dans les sites de visite de Touraine stagne. Le niveau est néanmoins correct puisqu'il reste très proche de l'excellent cru de l'année 2007.

Les monuments sont les seuls à profiter d'une légère progression : +0,4%/2009 qui, compte tenu de leurs poids dans la fréquentation, compense le léger repli observé dans les autres sites et la baisse dans les musées. Les fortes variations de fréquentation dans certains musées sont dues aux expositions qui sont très clairement à l'origine de cette évolution. L'intérêt des visiteurs a aussi été un peu plus marqué cette année pour les sites dont la thématique porte sur les savoir faire et singularités locales (vannerie...).

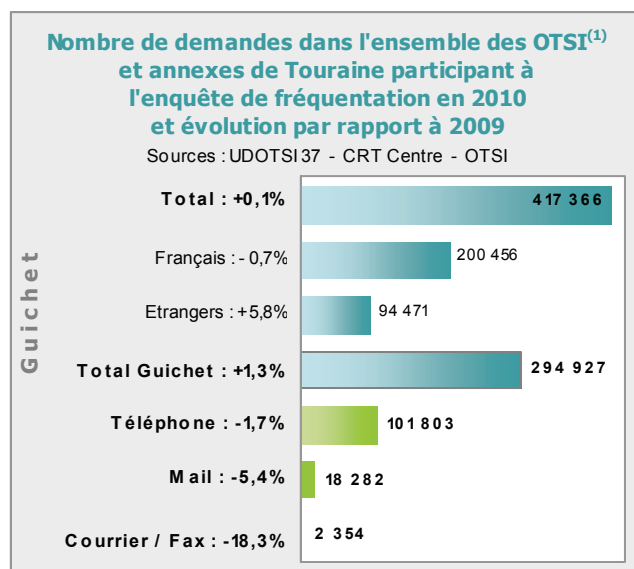
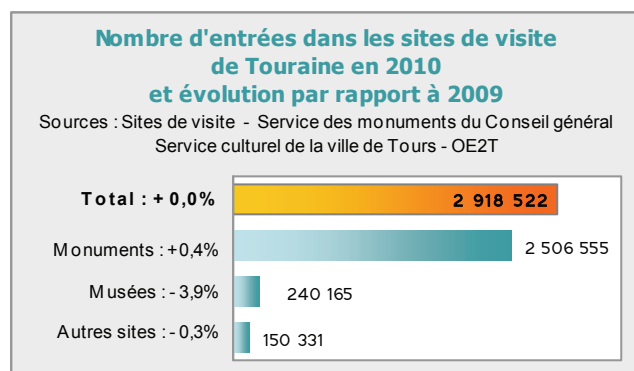
Les demandes faites auprès des Offices de Tourisme de Touraine sont stables.

Quel que soit le mode d'accès à l'information, les demandes dans les OTSI⁽¹⁾ et annexes de Touraine sont stables en 2010 par rapport à 2009.

Chaque année, les demandes préalables aux séjours (par téléphone, mail...) sont moins fortes. Elles diminuent de 2,7% par rapport à 2009. L'année 2010 n'inversera donc pas la tendance, la consultation des sites internet se substituant probablement à ce type de contact.

La fréquentation aux guichets s'améliore légèrement (+1,3%/2009). A l'image des résultats dans les hébergements, les demandes françaises fléchissent légèrement (-0,7%/2009) alors que les demandes étrangères progressent nettement (+5,8%/2009). Parmi ces dernières, les principales sont :

- les Britanniques : 30 440 demandes ; -1,8%/2009,
- les Espagnols : 10 600 demandes, +6,1%/2009,
- les Américains : 9 850 demandes ; +12,6%/2009,
- les Allemands : 6 400 demandes ; +0,7%/2009,
- les Néerlandais : 5 910 demandes ; +4,4%/2009,
- les Japonais : 5 880 demandes ; +11,1%/2009.

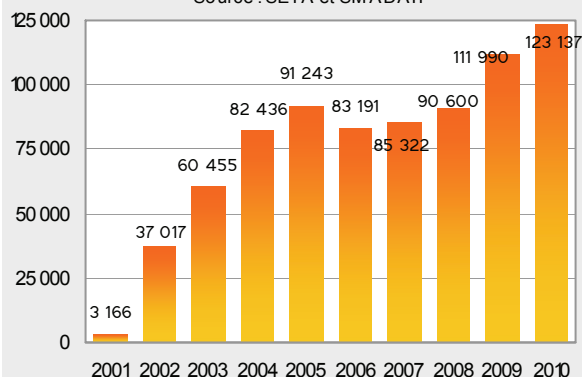


(1) OTSI : Offices de Tourisme et Syndicats d'Initiatives.

L'aéroport international Tours Val de Loire continue sa progression et passe la barre des 120 000 passagers en 2010

Trafic passagers annuel à l'aéroport Tours - Val de Loire (arrivées et départs)

Source : SETA et SMADAIT



L'aéroport Tours Val de Loire a comptabilisé 123 137 passagers (à l'arrivée et au départ) en 2010 soit un trafic supérieur de 10% à celui de l'an dernier. La demande s'est calée sur l'offre de vols :

- avec des réductions de trafic sur les lignes avec :
 - ✓ Londres (passagers : -16,8% ; capacités : -15,7%),
 - ✓ Marseille (passagers : -30% ; capacités : -29,6%),
 - ✓ Figari en Corse (passagers : -7,5% ; capacités : -7,9%).
- et des hausses relevées :
 - ✓ sur la ligne avec Porto (3,6 fois plus de passagers et 3,5 fois plus de sièges - démarrage de la ligne en septembre 2009),
 - ✓ sur la ligne avec Dublin : fonctionnement sur 8 mois en 2010, 4 mois en 2009 ; le doublement de l'offre permet un gain de passagers de 80%.

Les flux générés par l'offre de charters sont à peine au niveau de ceux de l'an dernier : -1,1%/2009.