

Activité touristique

N°246 - Octobre 2015

Un mois de septembre en demi-teinte mais un cru 2015 plutôt correct

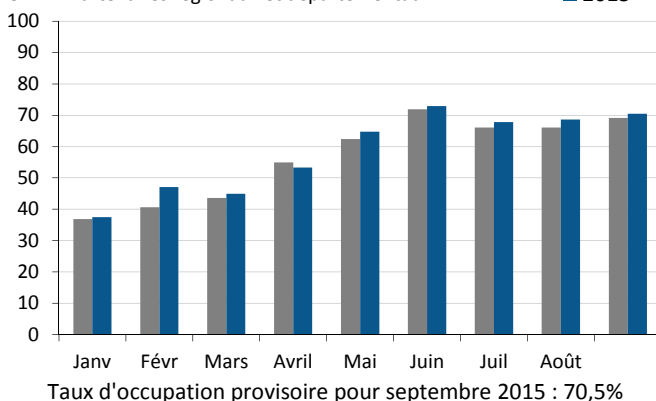
Le mois de septembre, sans être exceptionnel, est resté correct. Les bilans sont souvent stables voire en hausse sauf pour les activités ou la pluviométrie a de l'influence. Le repli de fréquentation sur le tracé "La Loire à Vélo" et sur les emplacements nus dans les campings l'illustre. Sur l'ensemble de l'année 2015, les résultats sont variables mais d'un bon niveau. En dehors des sites de visite en général et des monuments en particulier, les baisses de fréquentation s'expliquent. Pour les gîtes, il est difficile en une saison de compenser la désaffection d'une clientèle professionnelle qui soutenait l'activité depuis 2 ans. A l'aéroport, la variation de l'offre suffit à expliquer le léger retrait du nombre de passagers. Avec les nettes progressions constatées dans les autres secteurs d'activité observés, la Touraine résiste plutôt bien dans un environnement concurrentiel fort et un contexte politique et économique incertain. Ces éléments expliquent au moins pour partie la moindre fréquentation des étrangers ainsi que le renforcement du tourisme franco-français qui a aussi bénéficié à la Touraine.

► Hôtels : un très bon mois de septembre et une bonne activité en 2015

(En moyenne, le mois de septembre représente 10,4% des nuitées annuelles)

Fréquentation des hôtels classés et non classés à vocation touristique de plus de 5 chambres

Unité : Taux d'occupation (provisoire en septembre 2015)
Sources : Enquête de fréquentation hôtelière - INSEE - DGE - OE2T - Partenaires régionaux et départementaux



En dépassant les 70%, le taux d'occupation provisoire des hôtels de Touraine en **septembre** 2015 atteint un niveau inégalé sur ce mois ces 5 dernières années. Il progresse d'1,3 points par rapport à septembre 2014. Ce record de fréquentation sur 5 ans est aussi valable au niveau des nuitées qui, elles, progressent de 3% par rapport à septembre 2014. Le repli des nuitées étrangères (-2,8%) est donc totalement absorbé par la hausse des nuitées françaises (+6,6%).

D'avril à septembre 2015, la fréquentation des hôtels a été soutenue par rapport à la même période de 2014 : +3,1%. Les évolutions chiffrées des nuitées françaises et étrangères sont presque les mêmes qu'en septembre.

Le nombre de nuitées de **janvier à septembre** 2015 dépasse de 2,1% celui atteint de janvier à septembre 2014. Comme sur les autres périodes, l'augmentation des nuitées françaises (+6%) compense la diminution des nuitées étrangères (-2,3%). Parmi ces dernières et de **janvier à août** 2015 (chiffres de septembre par nationalités non disponibles) et par rapport aux mois de janvier à août 2014 :

- les Britanniques sont stables (-0,8%) et constituent la 1^{ère} nationalité devant les Américains qui progressent (+2,3%),
- les "autres pays hors Europe", grâce à la forte progression de leurs nuitées (+8,3%), devançant l'Allemagne (-10%).

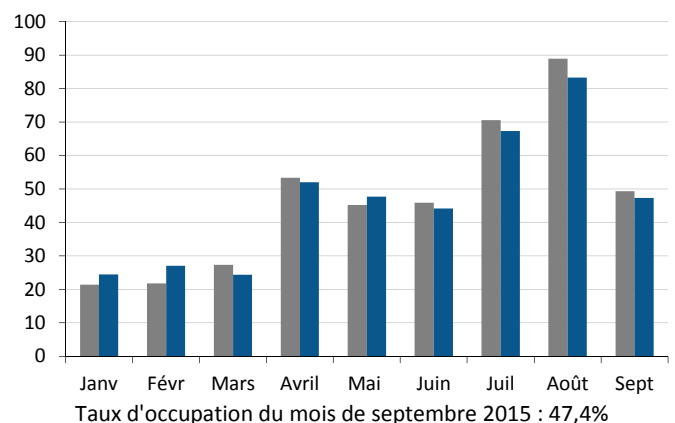
► Gîtes ruraux : un défi difficile à relever en 2015

(En moyenne, le mois de septembre représente 7,5% des nuitées annuelles)

Le taux d'occupation des gîtes en centrale de réservation Gîtes de France® perd 2 points en **septembre** 2015 par rapport à septembre 2014. La baisse des nuitées est généralisée : -3,7% pour les Français, -15,5% pour les étrangers soit -8,4% au total. La durée moyenne de séjour est stable pour les Français à 5,8 jours en septembre 2015 et en retrait pour les étrangers (11,4 jours en septembre 2014 contre 10,5 jours en septembre 2015).

Fréquentation des gîtes en centrale de réservation Gîtes de France®

Unité : Taux de remplissage en %
Source : Centrale de réservation des Gîtes de France®



Qu'il s'agisse de la période **d'avril à septembre** ou de **janvier à septembre**, les évolutions chiffrées sont presque identiques. Les mêmes causes provoquent les mêmes effets et la fin de la 1^{ère} phase des travaux de la LGV impacte fortement les résultats 2015 pour les gîtes en centrale de réservation Gîtes de France®. Les personnels employés à cette mission ne concourent plus au remplissage des gîtes ruraux. Ils étaient pour la plupart étrangers ce qui explique la baisse de 20,6% des nuitées de cette clientèle entre les mois de janvier à septembre 2014 et 2015. Il manque aussi des nuitées françaises mais de façon beaucoup plus modérée : -1,6%/Janv.-sept. 14. Le repli global des nuitées s'établit à 6,7%. La durée moyenne de séjour des Français se maintient à 7 jours. Les séjours « loisirs » étant plus courts que les séjours « professionnels », la durée de séjour des étrangers s'est écourtée, passant de 10,3 jours de janvier à septembre 2014 à 9,4 jours en 2015.

Activité touristique

N°246 - Octobre 2015

Un mois de septembre en demi-teinte mais un cru 2015 plutôt correct

► Hôtellerie de plein air : septembre est mitigé, la saison 2015 est bien orientée

(En moyenne, le mois de septembre représente 7,9% des nuitées de mai à septembre)

Le mois de **septembre** 2015 est à nuancer. En prenant en compte le poids des campings les uns par rapport aux autres, le mois de septembre 2015 apporte des résultats supérieurs à ceux de septembre 2014. Pourtant, 53,8% des responsables de campings constatent une diminution des nuitées sur leur camping (30,8% enregistrent une hausse). Le surcroît de fréquentation n'a donc pas profité à tous. Les nuitées sur les emplacements locatifs progressent alors que celles sur les emplacements nus diminuent ce qu'il faut sans doute lier à la météo pluvieuse de la mi-septembre.

Les résultats dans les campings d'Indre et Loire sont plus élevés sur la **saison** 2015 par rapport à la saison 2014. Les Français compensent la baisse de fréquentation étrangère par une présence plus soutenue. La baisse globale des nuitées étrangères est notamment le fait des Néerlandais et Britanniques dont les nuitées sont en repli. Or ces 2 nationalités assurent en moyenne plus de 70% des nuitées étrangères dans les campings tourangeaux. De la 3^e à la 5^e place, les Allemands et Belges engrangent autant de nuitées que sur la saison 2014. Les Espagnols en ont réalisé plus. L'augmentation des nuitées concerne l'ensemble des emplacements (nus et locatifs) mais elle est plus élevée sur les emplacements équipés d'un locatif. Les établissements en gestion privée et classés 3 étoiles et plus sont aussi ceux qui progressent le plus fortement.

► Sites de visite : le mois de septembre est bon mais pas l'ensemble de l'année 2015

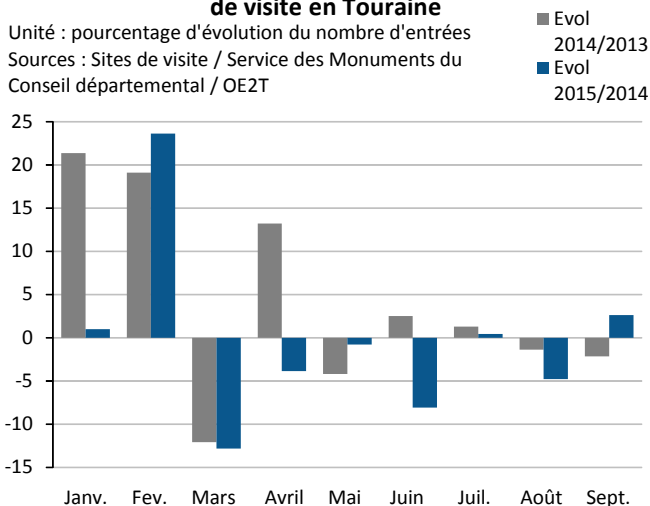
(En moyenne, le mois de septembre représente 10,5% des entrées annuelles)

En **septembre** 2015, les entrées dans les sites de visite sont plus nombreuses qu'en septembre 2014 : +2,6%. L'amélioration est générale : monuments (+1,4%), musées (+9,9%) et autres sites (+13,5%).

Monuments, musées et autres sites de visite en Touraine

Unité : pourcentage d'évolution du nombre d'entrées

Sources : Sites de visite / Service des Monuments du Conseil départemental / OE2T



Le bilan est moins positif **d'avril à septembre 2015** puisque le nombre d'entrées varie à la baisse : -2,5%/avr.-sept. 14. Les monuments et les autres sites perdent respectivement un peu moins de 3% de leurs entrées. A l'inverse, les musées en gagnent 1,5%.

En ajoutant le 1^{er} trimestre 2015, les évolutions s'accroissent. La diminution dans les monuments atteint 3,2% entre les mois de **janvier à septembre** 2014 et 2015 et celle des autres sites, 3,4%. A contrario, l'augmentation dans les musées est plus forte : +7,4%. Ce résultat est lié à des animations/expositions (dont l'audience est plutôt locale) dans certains musées. Il faut également préciser que la baisse dans les monuments se réduit si l'on ôte le château d'Azay le Rideau dont le nombre d'entrées chute en raison des travaux en cours. Elle s'établit à -1,2%.

(Base d'observation : 45 sites répondant à l'enquête en 2014 et 2015)

► Itinéraire La Loire à Vélo : le repli de septembre n'entache pas l'excellent cru 2015

(En moyenne, le mois de septembre représente 11,2% du trafic annuel)

Compte tenu des variations météorologiques entre **septembre** 2014 et septembre 2015 (voir page suivante), il n'est pas étonnant de voir le nombre de passages de vélos décliner de 14,6% en septembre 2015 par rapport à septembre 2004. Aucun compteur n'échappe à ce recul :

Compteur de :	Septembre 2015		Janvier à septembre 2015	
	Passages	Evolution/ sept. 14	Passages	Evolution/ janv.-sept. 14
Savonnières	8 859	-13.9%	82 183	15.5%
Tours	6 808	-14.4%	62 905	4.5%
Montlouis-sur-Loire	6 390	-16.3%	57 306	1.7%
Candes-Saint-Martin	6 363	-14.0%	57 998	0.7%

Sur la période **d'avril à septembre**, septembre est le seul mois où des baisses ont été constatées. Le bilan est donc positif par rapport aux mois d'avril à septembre 2014 : +10%.

Malgré un premier trimestre maussade, l'évolution des passages de vélos reste bien orientée de **janvier à septembre** 2015 par rapport à la même période de 2014 : +6,2%. Ce résultat est une performance car des records de fréquentation avaient été observés sur tous les compteurs de l'itinéraire en Indre et Loire en 2014.

► Chiffre d'Affaires "individuels" de l'OT de Tours Val de Loire : stable en septembre et bon en 2015

3 secteurs de vente analysés : les chiffres d'affaires (CA) hôtels (hébergement sec), excursions et divers (souvenirs...)

(En moyenne, le mois de septembre représente 11,2% du CA annuel)

Les résultats de l'OT de Tours Val de Loire sont stables en **septembre** 2015 par rapport à septembre 2014 : +0,6%. La baisse des CA "Excursions" (-6,6%/sept. 14) et "Divers" (-7,3%/sept. 14) est compensée par la hausse du CA

Activité touristique

N°246 - Octobre 2015

Un mois de septembre en demi-teinte mais un cru 2015 plutôt correct

"Hôtels" (+38,4%/sept. 14).

D'avril à septembre 2015, le CA gagne 15%, avec +3,1% pour le CA "Divers" et +27% pour chacun des CA "Hôtels" et "Excursions".

Depuis le début de l'année 2015, les ventes à l'OT se portent bien : +15,5%/janv.-sept. 14. Le CA "Divers", qui assure près de la moitié du CA total de **janvier à septembre 2015**, s'élève de 5,4%. L'amélioration constatée sur le CA "Excursions" est forte : +20%/janv.-sept. 14. Le CA "Hôtels", qui pèse pour 17% du CA sur la période, bondit quant à lui de 39%.

► Aéroport Tours Val de Loire : légère hausse en septembre et légère baisse en 2015

(En moyenne, le mois de septembre représente 10% des flux annuels)

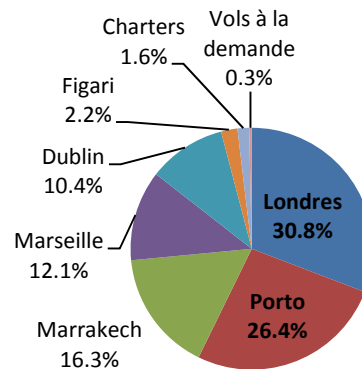
En **septembre 2015**, l'aéroport Tours Val de Loire a accueilli un peu plus de passagers par rapport à septembre 2014 : +1,5%. L'évolution du nombre de passagers suit de très près l'évolution de l'offre de sièges sur chaque liaison :

- ligne avec Londres : +20,5% en trafic, +23,5% en sièges,
- ligne avec Porto : -0,2% en trafic, stable en sièges,
- ligne avec Marrakech : +0,8% en trafic, stable en sièges,
- ligne avec Marseille : -8,2% en trafic, -11,1% en sièges,
- ligne avec Dublin : -8,6% en trafic, -11,1% en sièges,
- ligne avec Figari : +6% en trafic, stable en sièges,
- charters : près de 2 fois plus de passagers, l'offre crée la demande sur ce type de vols,
- pas de passagers sur la ligne avec Ajaccio puisqu'elle n'a pas été reconduite en 2015.

Le nombre de passagers de **janvier à septembre 2015** est à peine aussi élevé que de janvier à septembre 2014 : -1,6%. Ce recul de fréquentation s'explique totalement par une absence de passagers en transits en 2015 (alors qu'il y en avait eu l'an dernier) et par le déficit de passagers lié à la non reconduction de la ligne avec Ajaccio. Les évolutions sont très contrastées selon les destinations et liées à l'offre de vols. La demande reste globalement dynamique, même quand le nombre de sièges offerts diminue. Les liaisons vers les Iles Britanniques sont les seules à avoir bénéficié d'une offre renforcée cette année :

- ligne avec Londres : +14,8% en trafic et +5,5% en sièges,
- ligne avec Porto : -5,5% en trafic, -4% en sièges,
- ligne avec Marrakech : -5,3% en trafic et -8,8% en sièges,
- ligne avec Marseille : -15,4% en trafic, -28,8% en sièges,
- ligne avec Dublin : +5,8% en trafic, +4,1% en sièges,
- ligne avec Figari : +4,9% en trafic, -5,3% en sièges,
- charters : +39,3% de passagers, l'offre crée la demande sur ce type de vols,
- déficit de passagers lié à l'arrêt de la liaison avec Ajaccio en 2015
- pas de passagers en transits en 2015, contrairement à 2014.

Répartition des passagers selon les liaisons empruntées de janvier à septembre 2015



Source : SMADAIT - OE2T

► Météo : correct jusqu'au 12 septembre...

Après un début de mois doux et ensoleillé, le 12 septembre 2015 marque le début d'une période d'une dizaine de jours où les précipitations sont quasi quotidiennes et parfois très abondantes. A partir du 23 septembre 2015, le temps redevient sec et les températures presque aussi élevées qu'au début du mois. Pour rappel, il y avait eu beaucoup de soleil, peu de pluie et des températures douces voire chaudes en septembre 2015.

Septembre 2015	Valeur du mois	Unité	Variation par rapport à l'année 2014	Ecart par rapport à la normale*
Température moyenne	15.3	degrés	-3.2	-1.1
Insolation	199	heures	-22.8%	+7.9%
Hauteur des précipitations	88	mm	+450.9%	+64.7%
Nombre de jours avec précipitations (>1 mm)	8	jours	+4	=

Source : Centre météorologique de Tours - OE2T

Christophe Bordier
Achévé de rédiger le 21 octobre 2015